

Безработица

- Кто такие безработные?
- Уровень безработицы
- Типы безработицы
- Действия государства в отношении безработицы
- Задачи

Кто такие безработные?

Все население страны 141 млн. чел.			
Нетрудо- способное население 46 млн.чел. (дети, пенсионеры и др.)	Трудоспособное население (трудовые ресурсы) 95 млн. чел.		
	Добровольно незанятое 18,8 млн. чел. (домохозяйки и др.)	Экономически активное население (рабочая сила) 76,2 млн. чел.	
		Занятые З=71 млн. чел.	Безработные Б= 5,2 млн. чел.

Кто такие?



Нетрудоспособное население – лица моложе 16 лет или достигшие пенсионного возраста, а также не работающие по состоянию здоровья.

Трудоспособное население:

Добровольно незанятые – трудоспособные люди, добровольно неработающие по найму или на индивид. предприятиях (учащиеся и студенты дневных отделений старше 16 лет, домохозяйки)

Экономически активное население (рабочая сила) – занятые + безработные

Занятые – люди работающие полный рабочий день по найму или на индивид. предприятиях.

При этом человек считается занятым, если он не работает по следующим причинам:

- болеет,
- находится в отпуске,
- бастует,
- из-за стихийных бедствий.

Безработные – люди, не имеющие работы, желающие получить и активно ищущие ее.



Сходство между безработными и добровольно незанятыми:

Трудоспособные, не работают

Различие между безработными и добровольно незанятыми:

Безработные ищут работу, добровольно незанятые не желают работать

Сходство между безработными и занятыми:

Трудоспособные, желают работать

Различие между безработными и занятыми:

Занятые имеют работу, безработные ищут

Уровень безработицы =

Безработные

* 100%

—————
Занятые + Безработные

(5,2 млн. чел./76,2 млн. чел.) * 100% =

6,8 %

Уровень безработицы – важнейший индикатор состояния экономики.

Задача

Вычислить уровень безработицы в стране, численность населения которой 100 млн. человек. Из них 24 млн. дети до 16 лет, 30 млн. человек выбыли из состава рабочей силы по возрасту, 4,6 млн. человек - безработные, 1 млн. человек заняты неполный рабочий день и ищут работу.

Ответ: **10 %**

Типы безработицы:

Фрикционная безработица –

- работники, находящиеся в процессе смены работы (переезд в другой город),
- при переходе на новое место работы,
- ищущие работу в первый раз (выпускники вузов, колледжей),
- заново вступающие в ряды рабочей силы после добровольного отказа от работы (матери, вырастившие детей).

Государственные меры :

- Информация о наличии рабочих мест,
 - Услуги службы занятости,
 - Повышение мобильности трудовых ресурсов (создание развитого рынка жилья, отмена прописки).
-

Структурная безработица -

- Работники, которые не в состоянии занять имеющиеся рабочие места вследствие отсутствия необходимых навыков и умений для производства нового вида продукции, имеющего спрос на рынке.
- Сезонная безработица (туризм, сельское и лесное хозяйство и др.) – потеря работы в межсезонье.

Государственные меры :

- Субсидии на получение образования,
 - Обучение и переобучение работников,
 - Создание временных рабочих мест,
 - Повышение мобильности трудовых ресурсов.
-

Циклическая безработица -

- работники, уволенные в период общего экономического спада.

Государственные меры :

- стимулирование роста экспорта как толчок к росту производства и занятости,
 - инвестирование в реконструкцию и модернизацию предприятий,
 - поощрение иностранных инвестиций в экономику,
 - создание условий для роста самозанятости, поддержка малого бизнеса.
-

Естественная безработица

Невозможность избежать фрикционной и структурной – **это естественная безработица.**

Если уровень безработицы = естественному – это **полная занятость.**

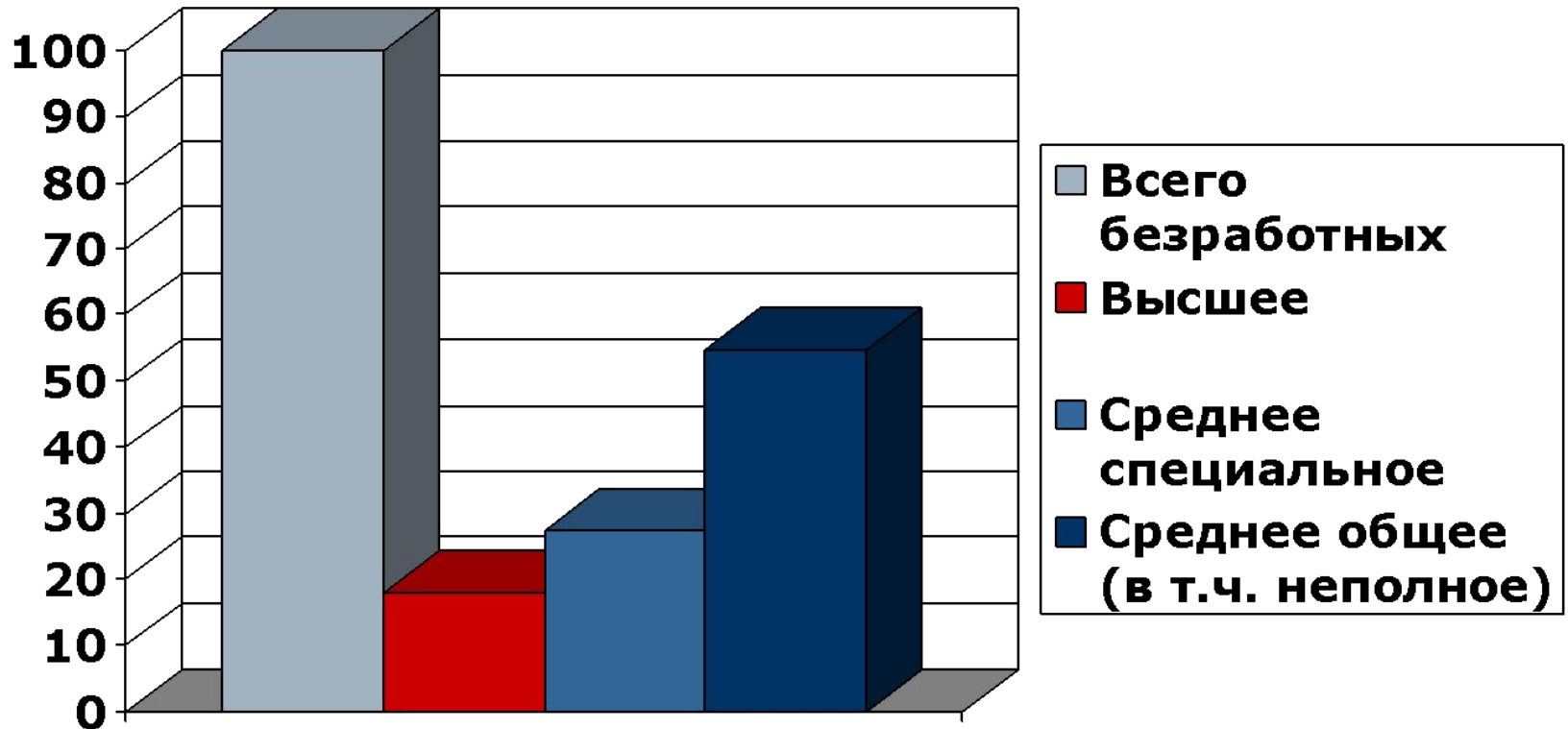
Экономический потенциал страны (потенц. ВВП) – это объем производства при полной занятости.

Если уровень безработицы больше естественного на 1 %, производство падает на 2,5%.

Скрытая безработица

- Занятость неполный рабочий день,
 - Работа не соответствует квалификации,
 - Разочаровавшийся работник.
-

Распределение безработных по уровню образования (% к общему числу безработных).



Безработица как негативное явление

Экономически – неполное использование производственных ресурсов, меньшее производство товаров и услуг, снижение спроса, снижение уровня благосостояния.

Социально – обострение проблем бедности, преступности, асоциального поведения.

Определите тип безработицы.

Ниже перечислены работники, не имеющие работы. Используя определения трех видов безработицы, укажите какой вид безработицы, - фрикционную, структурную (в т.ч. сезонную) или циклическую, - представляет каждый из перечисленных работников.

1. Недавний выпускник вуза, ищущий свою первую работу –
фрикционная.
 2. Бывший работник сталелитейного завода, закрытого из-за того, что устарело оборудование –
структурная.
 3. Работник, уволенный агрофирмой по окончании сбора урожая –
структурная, сезонная.
 4. Плотник, уволенный вследствие спада в жилищном строительстве из-за роста ставок банковского процента, –
циклическая,
-

Определи тип безработицы:

5. Работник, который ушел с работы, чтобы переехать в другой город к своей семье, -
фрикционная.
 6. Закрытие ряда угольных шахт и массовое увольнение шахтеров из-за строительства электростанций, использующих в качестве источника энергии нефть, -
структурная.
 7. В мае 2005 года Андрей окончил университет. Хорошо отдохнув 1,5 месяца, он начал искать работу и спустя 2 недели нанялся на уборку клубники. Когда через 2 месяца период уборки закончился, Андрей был уволен. Он будет учтен при исчислении -
фрикционной и сезонной безработицы.
-

Определи тип безработицы:

8. Выпускник школы желал бы устроиться на работу. Несмотря на то что газеты пестрят предложениями, активные поиски не дают результата по причине отсутствия опыта и квалификации. Это событие будет учтено как -
структурная безработица.
9. Домохозяйка решила пойти работать и начала поиски рабочего места –
фрикционная.
10. Закрытие военного производства привело к увольнению работников –
структурная.
-

Задача.

В стране в августе было 10 млн. чел. безработных и 90 млн. чел. занятых.

- 1) Определи численность рабочей силы, уровень безработицы и уровень занятости.
- 2) В сентябре из 90 млн. чел., имевших работу было уволено 0,5 млн. чел. Какова численность занятых теперь?
- 3) В течение октября 1 млн. чел. из числа безработных прекратили поиски работы, из-за постоянных отказов, ссылаясь на то, что у них карие глаза. Определите численность рабочей силы, количество безработных и уровень безработицы в октябре. Кем стали отчаявшиеся?

Правильные ответы:

- 1) 100 млн. чел., 10 %, 90 %.
 - 2) 89,5 млн. чел.
 - 3) Безработных – 9,5 млн. чел., раб. сила – 99 млн. чел., уровень безработицы – 9,6%, скрытая безработица.
-

Заключение.

- Труд есть необходимое условие жизни человека и труд же дает благо человеку (Л. Толстой).
 - Мотивация к работе – часть мотивации к жизни (Э. Воутилайнен).
 - Прием на работу – это победа надежды над опытом (Э. Воутилайнен).
 - Без труда не может человек соблюсти свое человеческое достоинство (Л. Толстой).
 - Праздная жизнь – это преждевременная смерть. (Гете).
-

Домашнее задание:

Привести примеры разных видов безработицы.

Найти данные о численности безработных в своем регионе, распределении их по отраслям.

Подготовить список наиболее и наименее востребованных специальностей сейчас и в будущем.

Узнать о мерах по сокращению безработицы в своем регионе.
