



Японские канзаши

«Из лоскутков и труда»

История японских украшений.

Канзаши (Kanzashi) - украшения для волос, используемые в традиционных китайских и японских прическах. Примерно 400 лет назад, в Японии изменился стиль женской прически: женщины перестали причесывать волосы в традиционной форме – taregami, длинные прямые волосы стали укладывать в затейливые и причудливые формы – nihongami.





Для укладки волос использовали различные предметы – шпильки, палочки, гребни. Именно тогда простая расческа-гребень превращается в изящный необыкновенной красоты аксессуар, который становится настоящим произведением искусства



Японские *kushi* (гребни) и *kanzashi* (шпильки) стали выражением женского характера, социального положения и семейного статуса. Глядя на женскую прическу, можно было сказать, к какому социальному классу принадлежит женщина, была ли она в браке или одинока, ее возраст и, даже, сколько у нее детей.



До начала современной эпохи, декоративные гребни и шпильки, известные под общим именем kanzashi, были важной частью японской моды и социальной культуры.



В настоящее время, канзаши чаще всего носят невесты и те, кто надевает кимоно, или люди, связанные с кимоно ввиду своей профессии, такие как гейши, таю и юдзо или знатоки японских традиций, на японской чайной церемонии и во время создания икебаны







JAPANESE PROSTITUTES

4244-8









Канзаши изготавливаются из широкого диапазона материалов, таких как лакированное дерево, золото и серебро, различные металлы (зачастую покрытые серебром или золотом), панцири черепах и шелка, впрочем, сейчас стали производить канзаши из пластмассы



Особое место среди канзаши занимают Hana kanzashi - цветочные украшения: шпильки, заколки, палочки и гребни с шелковыми цветами. Они создаются японскими мастерами из квадратов шелка техникой, известной как tsumami (складывание). Каждый квадрат ткани, свернутый при помощи щипцов, превращается в один лепесток цветка. Они присоединяются к основе, чтобы создать целые цветы, или собираются с помощью шелковой нити, чтобы получилась последовательность цветов



Носят различные hana kanzashi в зависимости от месяца или праздника. Сезонные канзаши повторяют природное цветение растений в разные времена года. Это относится прежде всего к гейшам – именно они носят канзаши почти постоянно, и вынуждены обращать внимание на смену сезонов.



Январь.

Вид январских канзаши меняется из года в год, но обычно они сохраняют новогоднюю тематику. Самый популярный выбор - комбинация сосны (matsu), бамбука (take) и цветов сливы (ume). Цвета январских канзаши - зеленый, красный и белый - ассоциируются с праздниками.



Февраль.

В канзаши обычно присутствуют различные оттенки темно-розового, иногда красный. Цветок февраля - слива символизирующая юную любовь и приход весны.



Март.

Желтые и белые цветы рапса (nanohana) персика (tomo), нарцисса (suisen), и пионов (botan). И, конечно, бабочки.



Апрель.

Светло-розовые цветы вишни (sakura), бабочки и фонарики bonbori сигнализируют скорый приход, предвкушение лета. «Любование цветущей сакурой» - «Cherry Blossom Viewing» в это время года - главное культурное событие в Японии. Также, в апреле возможны канзаши состоящие только из серебряной или (иногда) золотой проволоки.



Май.

Фиолетовые глицинии (fuji) и синие ирисы (ayame). Ирисы символизируют обозначают окончание весны. Маленькие серебряные бабочки могут быть дополнительным оформлением майских канзаши.



Июнь.

Зеленая ива (yanagi), гвоздика или, реже, цветы гортензии (ajisai). Ива традиционно связывается с гейшей, а июнь - открывает дождливый сезон в Японии, и поэтому, ива (дерево, любящее воду) и светло-синий цвет гортензии подходят к нему как нельзя лучше



Июль.

В июле канзаши поражают своим разнообразием - это круглые (uchiwa) и сложенные веера. Они относятся к фестивалю, который проходит в квартале Gion в Киото, квартале гейш. Веер – это основная деталь традиционного японского танца. Июльские веера на канзаши майко меняются каждый год.

Однако в июле можно носить и более нейтральные канзаши – со стрекозами и кап



Август.

Фиолетовая ипомея (asagao) или пампасная трава, для старших майко – серебряная или белая, а для младших – розовая или красная.



Сентябрь.

Японский колокольчик (kiku). Фиолетовые тона традиционно связаны с осенью. Часто они смешиваются с другими осенними цветами: леспедецей, патринией, хризантемой, японским посконником, кудзу и гвоздикой.



Октябрь.

Тут правит бал любимица японцев - хризантема (kiku). Она не даром символизирует Императорскую Семью. Обычно хризантемы в канзаши красные и белые, это сочетание символизирует окончание осени.



Ноябрь.

Ноябрьская канзаши - это осенние листья. Это может быть как нейтральный желтый листик так и характерный красный лист клена. Любование кленом - осенний эквивалент весеннего любования сакурой. Гинкго и листья амбрового дерева также часто используются в ноябре.



Декабрь.

Декабрьские канзаши также включают в себя два манеки – тонких чистых листочка. Обычно майко посещают театр Minamiza и просят, чтобы их любимые актеры Кабуки собственноручно подписали манеки своими псевдонимами. Некоторые декабрьские канзаши включают в себя бамбуковые листья.



Материалы и инструменты.



Складывание из шелка.

Фото приложения 3 конспекта (инструкционная карта).

Инструкционная карта.

«Канзаши из шелковой ленты».

1 этап.

Нарезать шелковую ленту 33 мм на квадраты.



2 этап.

Сложить квадрат.



3 этап.

Сложить.



4 этап.

Сложить.

5 этап.



6 этап.

Собрать на нить сложенные лепестки.

Сколоть

булавкой

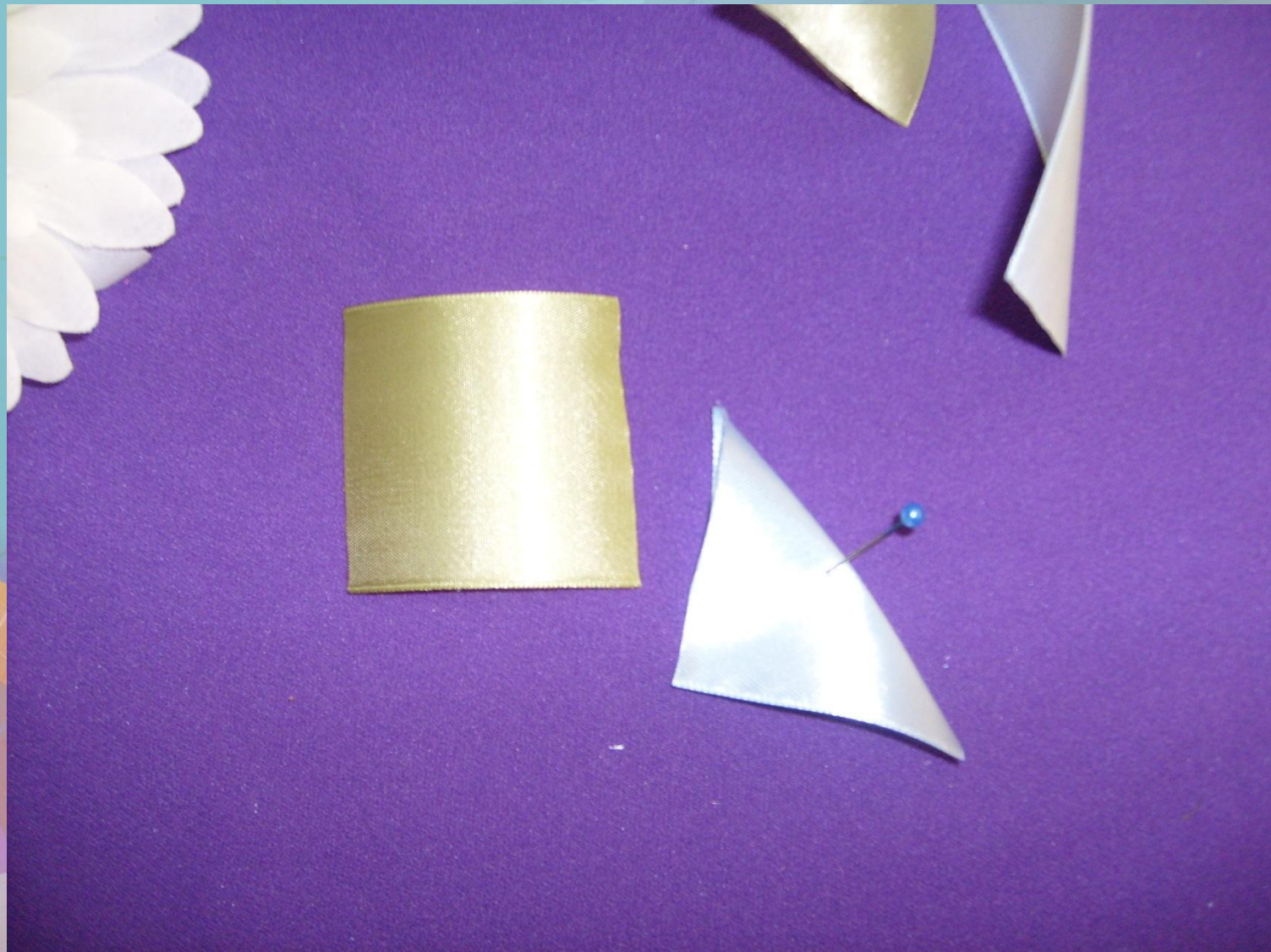
7 этап.

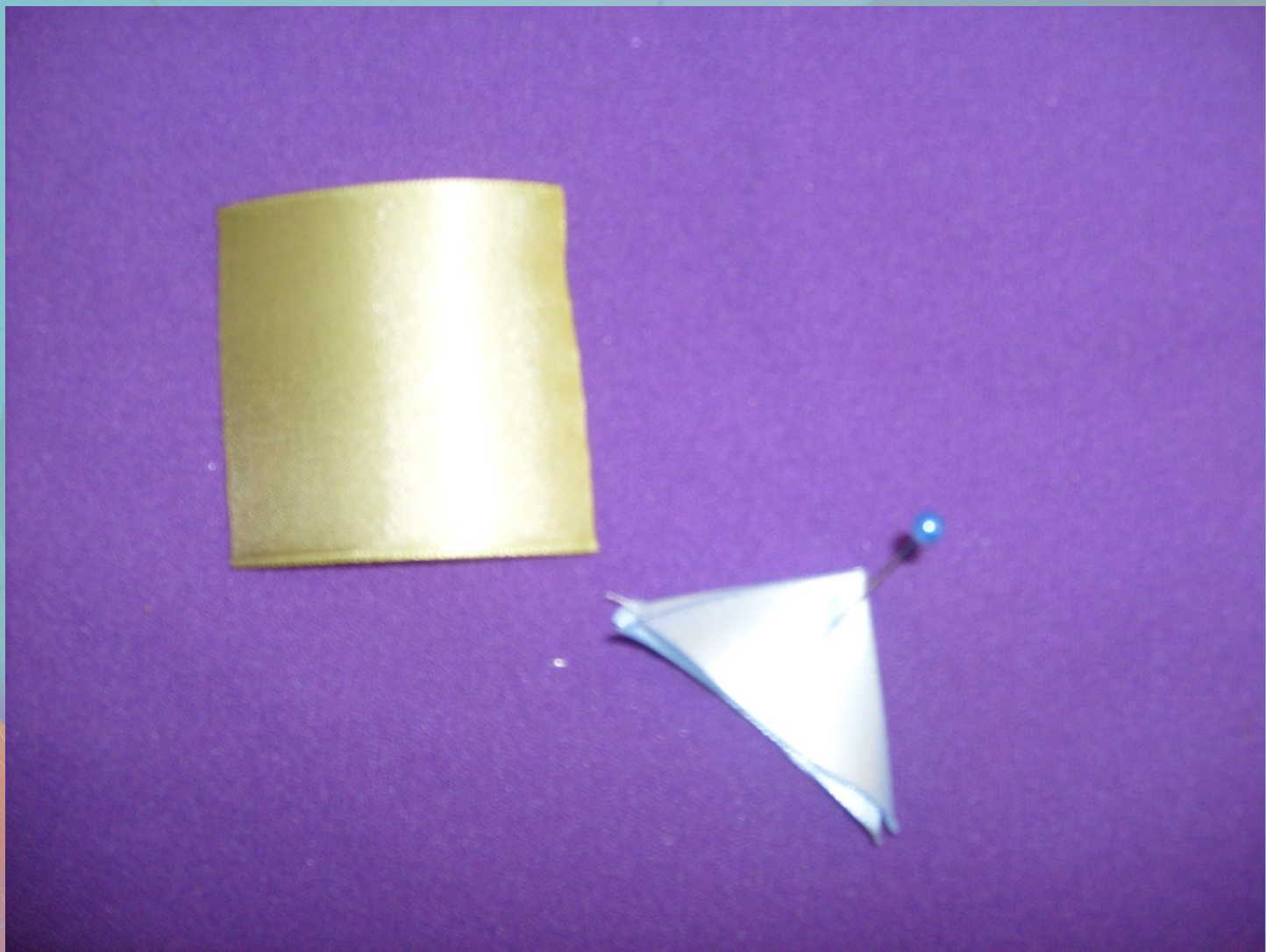
Декор.

1 этап.



2 Складывание.





3 Два варианта одноцветных лепестков.



4 Двойное цветное складывание.



5 Соединение на нить.



6 Закрепление лепестков без основы.



7 Декор.



8 Варианты декора.











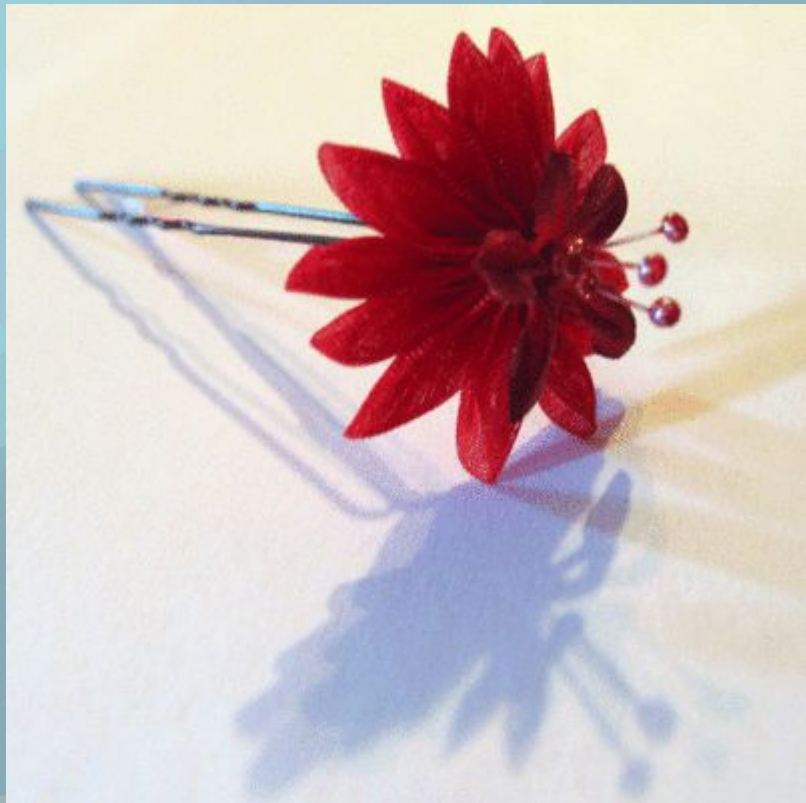














Успехов !!!

Использованы материалы
сайтов:

<http://vin.ru/content/view/225/1/>

<http://wikipedia.org/>

<http://hanamachi.mybb3.ru/>

