

# Макропрепараты к экзамену

## Мускатная печень

Печень увеличена, плотная.  
Паренхима на разрезе пестрая,  
вида мускатного ореха, с  
чередованием синюшных и  
светло-желтых участков



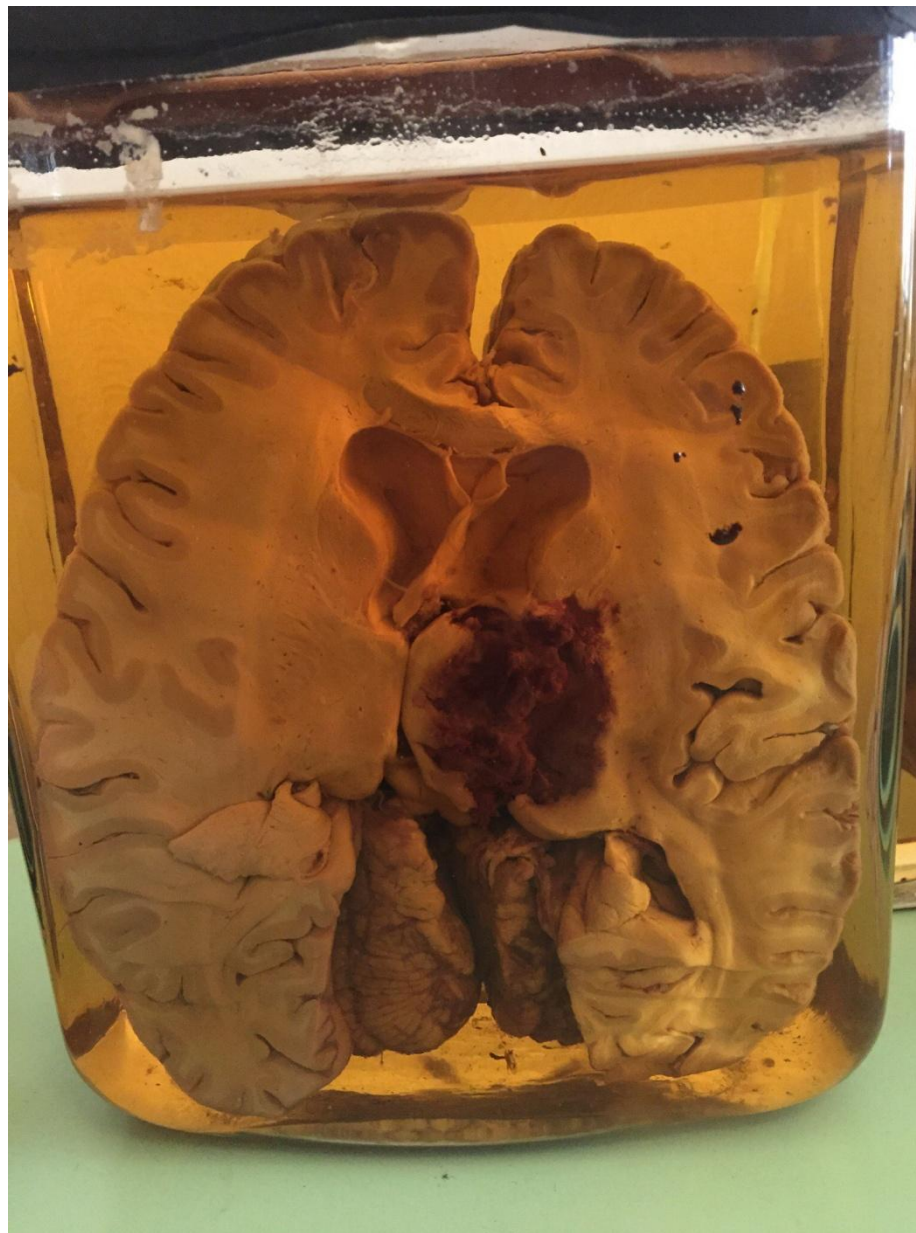
## **Бурая индурация легких с геморрагическим инфарктом**

Легкое уплотнено, ржавого вида.  
Под плеврой определяется  
безвоздушный участок темно-  
красного цвета в виде  
треугольника, с основанием,  
обращенным к плевре



## **Кровоизлияние в мозг (гематома)**

В области подкорковых узлов  
мозга видна полость,  
заполненная красными сгустками  
крови.



## **Ишемический инфаркт селезенки**

Под капсулой органа виде очаг  
некроза треугольной формы  
белого цвета, острием  
обращенный к воротам.



## Гангрена кишки

Стенка кишки отечная, черного цвета, серозный покров тусклый. В сосудах брыжейки красные тромбы.



## Гангрена стопы

Пальцы черного цвета с мацерированным эпителием и язвами кожи. На тыльной поверхности стопы хорошо различима демаркационная зона.



## **Амилоидный нефроз**

Почки уменьшены, плотные, поверхность их мелкобугристая, на разрезе сального вида.





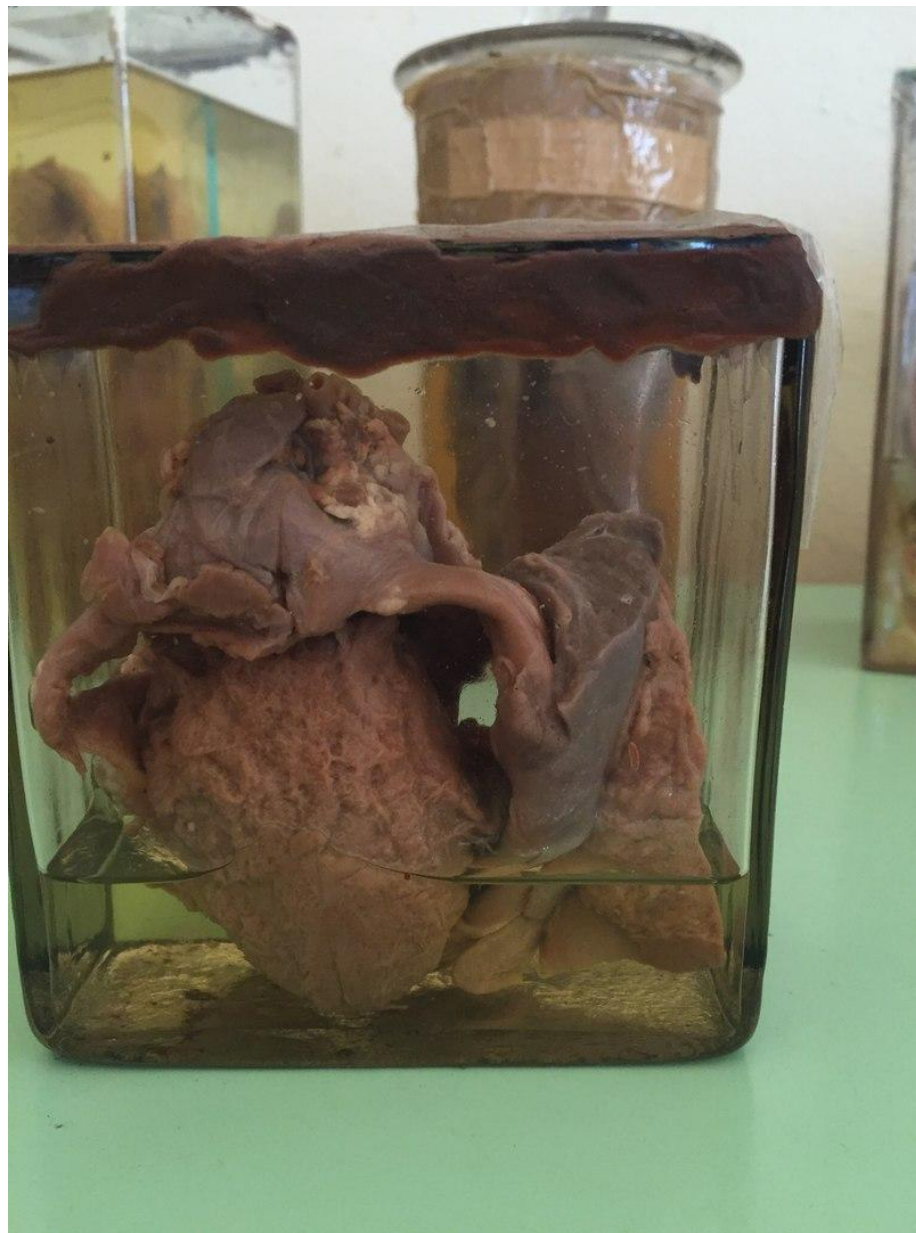
## **Пристеночный тромб аорты. Атеросклероз.**

На интима изъязвленные атеросклеротические бляшки, к одной из них плотно прикреплен тромб. Видны его голова, тело и хвост. Поверхность его неровная, гофрированная.



## Фибринозный перикардит

«Волосатое сердце». Эпикард покрыт фибринозными наложениями, имеющих вид переплетающихся сероватых волосков



## Крупозный трахеит

Слизистая оболочка трахеи покрыта сероватой пленкой, которая рыхло связана с подлежащими тканями и местами отслаивается.



## Гнойный эндометрит

Слизистая оболочка матки грязно-зеленого цвета с изъязвлениями. В просветах сосудов, как и в стенке матки, так и в параметральной клетчатке, видны тромбы.



## **Абсцесс мозга или печени**

Печень. В доле печени видна полость, заполненная желтоватым густым гноем. Стенка гнойника представлена белесоватой соединительной тканью.



## **Гипертрофия миокарда (органы при гипертонической болезни)**

Размеры и вес сердца значительно увеличены в сравнении с нормой. Гипертрофия преимущественно захватывает левые отделы сердца. Стенка желудочков, особенно левого, резко утолщена. Гипертрофированны также папилляры и трабекулярные мышцы.



## Рак шейки матки

Шейка матки разрушена распадающейся белесоватой опухолью. Опухоль прорастет своды влагалища и стенку прямой кишки с образованием прмокишечно-влагалищного свища.



## Рак молочной железы

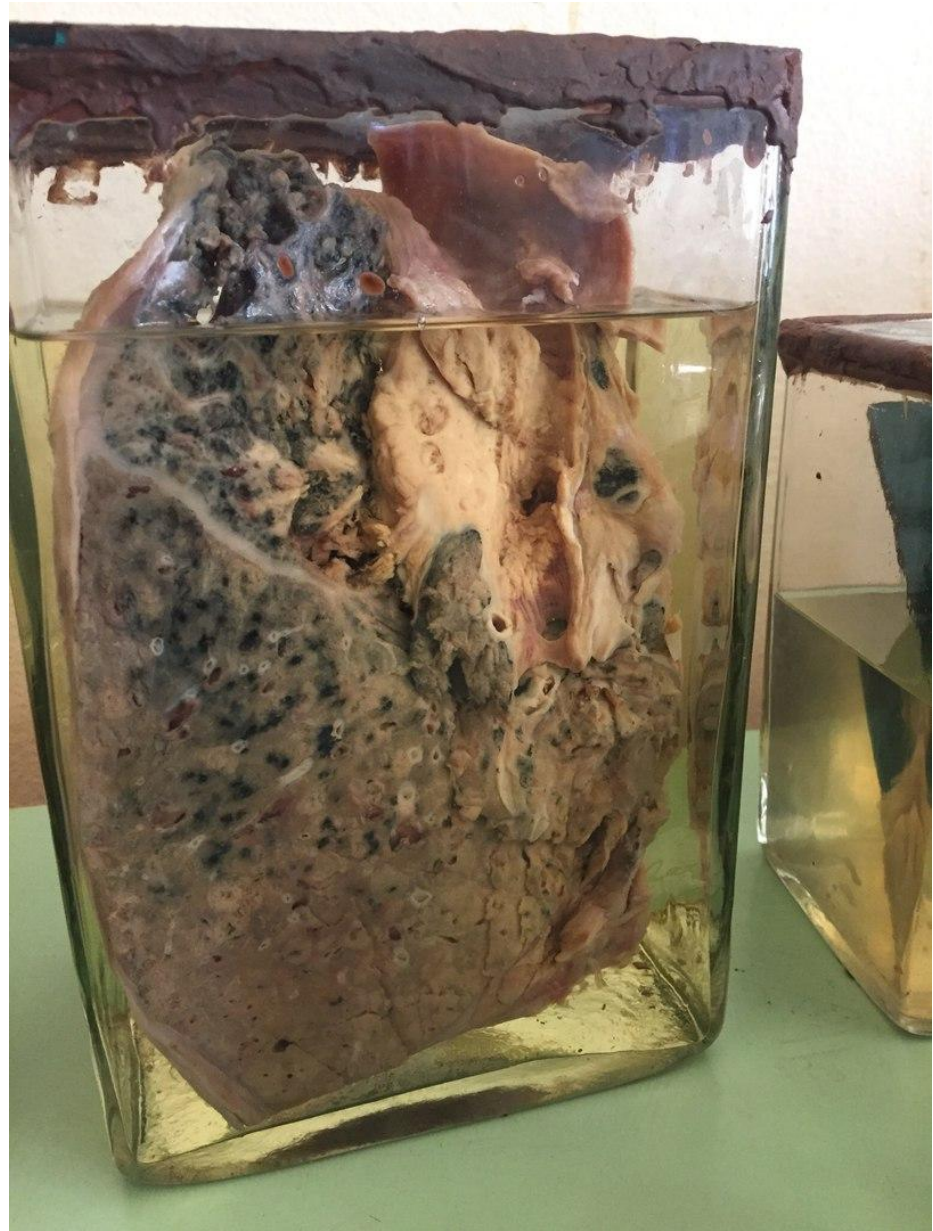
Диффузный . Молочная железа на значительном протяжении проращена белесоватой опухолевой тканью, местами с небольшими участками некроза. Недалеко от соска опухоль прорастает в кожу, с образованием грибовидного выроста.





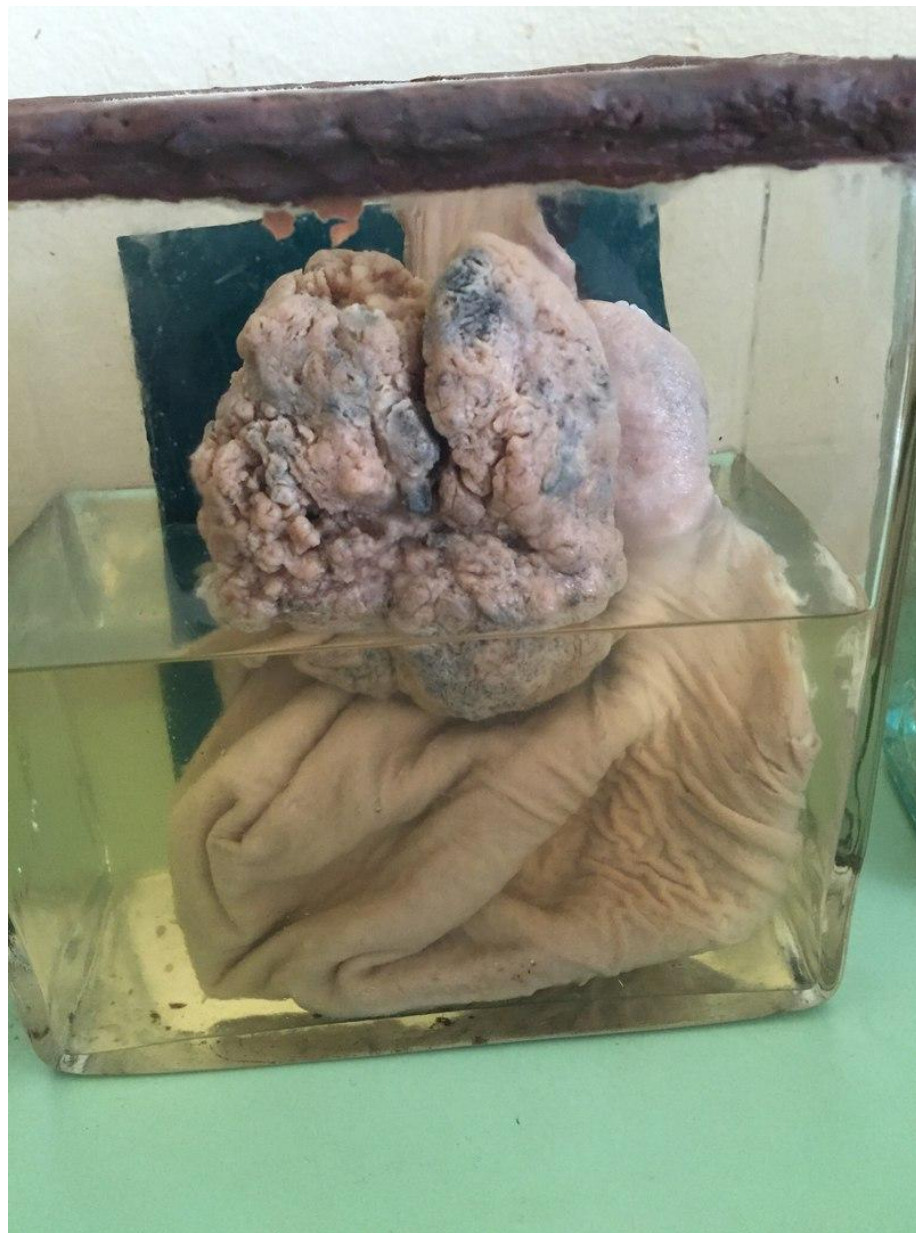
## **Рак легкого (прикорневой – центральный)**

Из ствлового бронха в области  
корня легкого исходит  
белесоватая опухоль , частично  
суживающая просвет бронха.  
Опухоль также прорастает стенку  
бронха, образуя в области корня  
легкого крупный опухолевый узел.



## **Фунгозный рак желудка**

В области малой кривизны желудка, ближе к пилорическому отделу, располагается опухоль в форме исходит сочная, мягкая, белесоватая опухоль, похожая на шляпку гриба. Местами с изъязвленной поверхностью, связанная со слизистой оболочкой широким основанием.



**Продолжение...  
Фунгозный рак  
желудка**



## Набор органов при лейкозе

Острый ретикулез. Комплекс следующих органов: селезенка увеличена на фоне сочной красной пульпы определяются серые точки соответствующие увеличенным фолликулам и ишемические инфаркты треугольной формы. Печень, почка увеличены. Капсула их напряжена. Паренхима мраморного вида, за счет многочисленных бледно-серых очагов на розовом фоне органов ; лимфатические узлы брыжейки значительно увеличены, ткань их на разрезе сочная, розового цвета, выступает за пределы капсулы. Тонкая и толстая кишка : лимфатические фолликулы и пейреровы бляшки резко увеличены, серого цвета, выступают над уровнем слизистой оболочки.

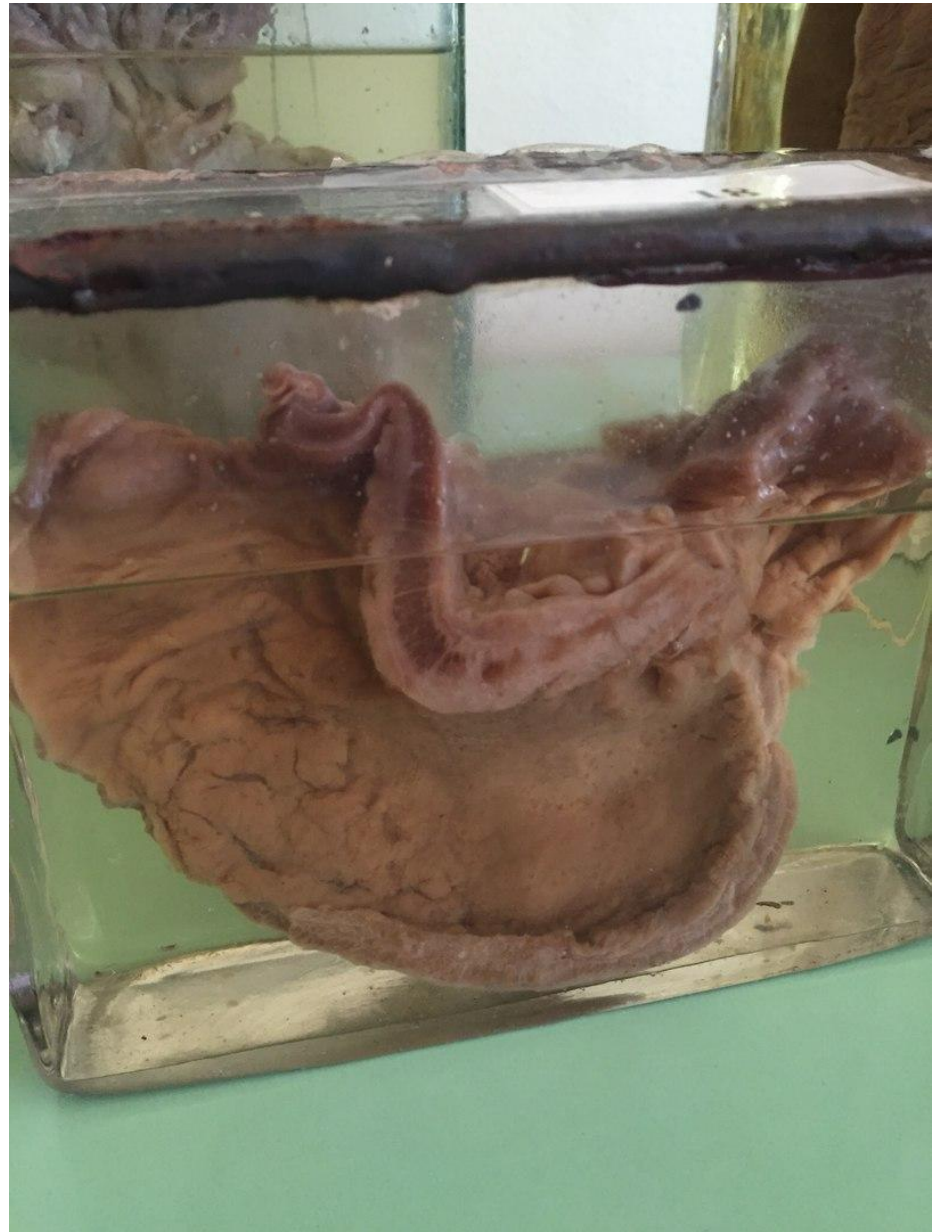


**Продолжение... Набор  
органов при лейкозе**



## Диффузный рак желудка

Желудок уменьшен, стенка его на всем протяжении резко утолщена, плотная (хрящевидной консистенции), белесоватая. Просвет желудка маленький, слизистая оболочка со сглаженными складками, поверхность ее бугристая с мелкими изъязвлениями.



## **Полипозно-язвенный эндокардит**

Полулуния аортального клапана  
изъязвлены, обезображены. На  
их месте располагаются  
массивные тромботические  
наложения в виде полипов



## **Бородавчатый эндокардит**

Створки клапана утолщены,  
белесоватого цвета, сращены  
между собой. По краю их  
располагаются грядки из мелких  
белых тромбов (бородавки)





## **Митральный стеноз по типу воронки или по типу диафрагмы**

Митральный стеноз по типу “диафрагмы” - створки клапана утолщены, деформированы, молочного цвета, сращены между собой. Отверстие клапана сужено. Хорды тонкие, длинные. Митральный стеноз по типу “воронки” - створки клапана сращены между собой и с хордами на всем протяжении, образуя ригидную воронку, суженное выходное отверстие которое находится на уровне верхушек папиллярных мышц.



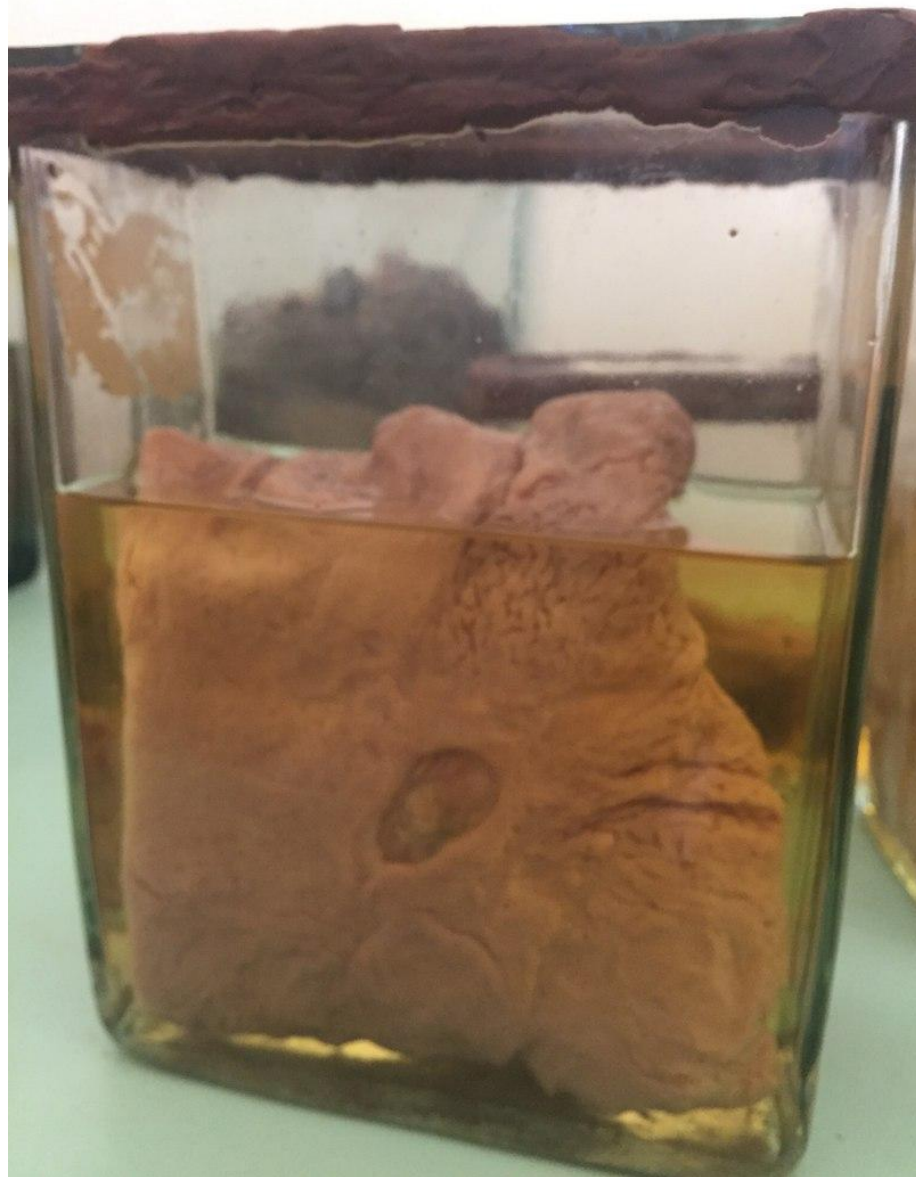
## **Крупозная пневмония**

Доля лёгкого на всем протяжении плотная, безвоздушная, серого цвета, поверхность разреза мелкозерниста. На висцеральной пере фибриновые наложения



## Хроническая язва желудка

на малой кривизне желудка располагается язвенный дефект. Дно язвы гладкое, иногда шероховатое, края валикообразно приподняты, плотные, омыленные, край язвы, обращенный к пищеводу, подрыв, слизистая нависает над дефектом; край, обращенный к привратнику, пологий, имеет вид террасы, ступени которой образованы слоями стенки - слизистой, подслизистой и мышечными слоями. На поперечном срезе - форма усеченной пирамиды. Серозная оболочка в области язвы утолщена, нередко сращивается с прилежащими органами - печенью, поджелудочной, сальником, поперечной ободочной

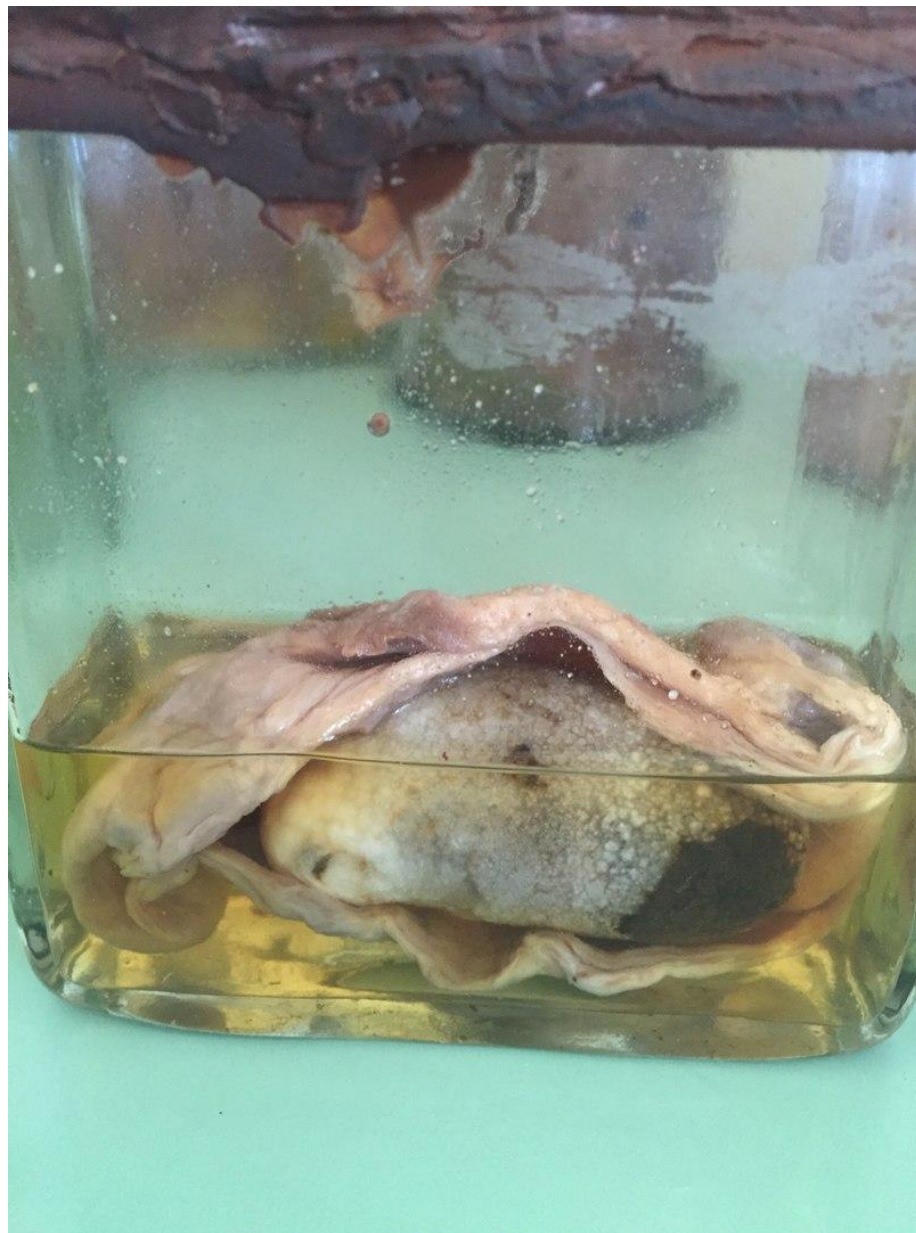


**Продолжение...**  
**Хроническая язва**  
**желудка**



## **Калькулезный холецистит**

В полости желчного пузыря располагаются многочисленные фасетированные холестериново-пигментные камни. Стенка пузыря истончена.



## Гидронефроз

Устье мочеточника закрыто небольшим камнем бурого цвета. Лоханка и чашечки резко растянуты. Паренхима почки неравномерно атрофированна.

Объем почки увеличен за счет расширения лоханки и чашечек. Паренхима истончена с превращением органа в тонкостенный многокамерный мешок.



**Продолжение...**  
**Гидронефроз**



## Нефросклероз (набор органов при гипертонической болезни)

Почка резко уменьшена в размерах, плотна, с зернистой поверхностью, корковый слой истончен.

отмечается структурная перестройка почечной ткани





## Портальный цирроз печени (3 банки)

Орган деформирован, уплотнен, Уменьшен в размерах , поверхность его зернистая или бугристая. На разрезе печень выглядит желтой или коричневой, хорошо видны мелкие или крупные узелки печеночной ткани, различных размеров, окруженные кольцом соединительной ткани.



## Портальный цирроз

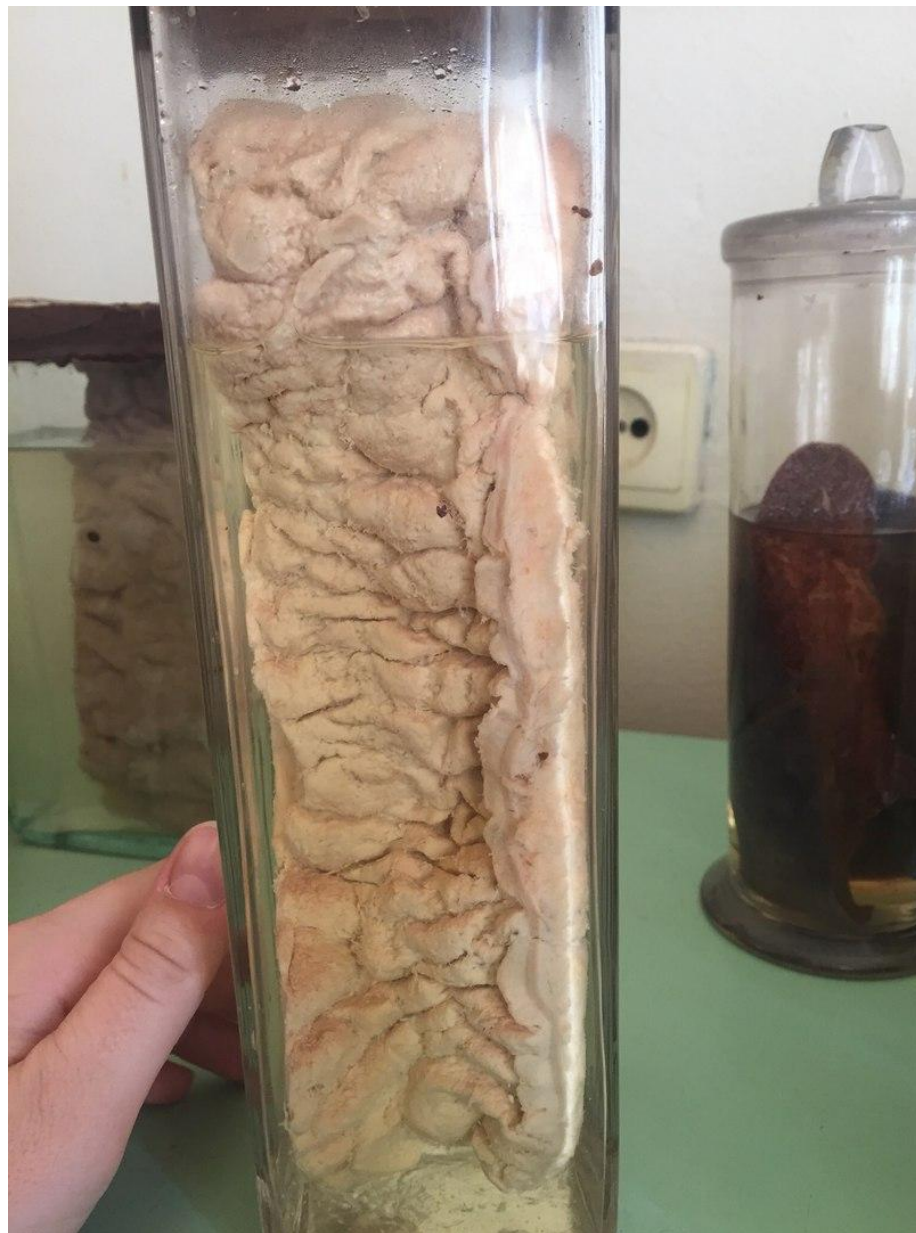


## Фибринозный колит

На слизистой оболочке сигмовидной кишки видны плотно сидящие фибринозные пленки коричневатого цвета. Встречаются язвенные дефекты слизистой оболочки, местами сливающиеся между собой



**Продолжение ....  
Фибринозный колит**



**Брюшной тиф  
(изменения фолликулов  
тонкой кишки)  
Мозговидное набухание  
стадия.**

Пейеровы бляшки и солитарные фолликулы обычно мало заметные, увеличены в размерах и выступают в просвет кишки. Поверхность пейеровых бляшек волнообразная, напоминает поверхность мозга. На разрезе пейеровы бляшки серо-розовые, сочные



## Первичный туберкулезный комплекс

В среднем отделе легкого под плеврой виден округлый фокус казеозного некроза белого цвета, окруженный тонкой соединительнотканной капсулой (первичный аффект). От него к корню тянется белесоватый тяж. Лимфоузлы корня увеличены, содержат очаги казеозного некроза беловато-желтого цвета.



## Миллиарный туберкулез легких

В ткани легкого на темно-красном фоне видны многочисленные серые плотные узелки, величиной с просыное зерно,,  
возвышающиеся над  
поверхностью разреза.



## Туберкулез почки или матки

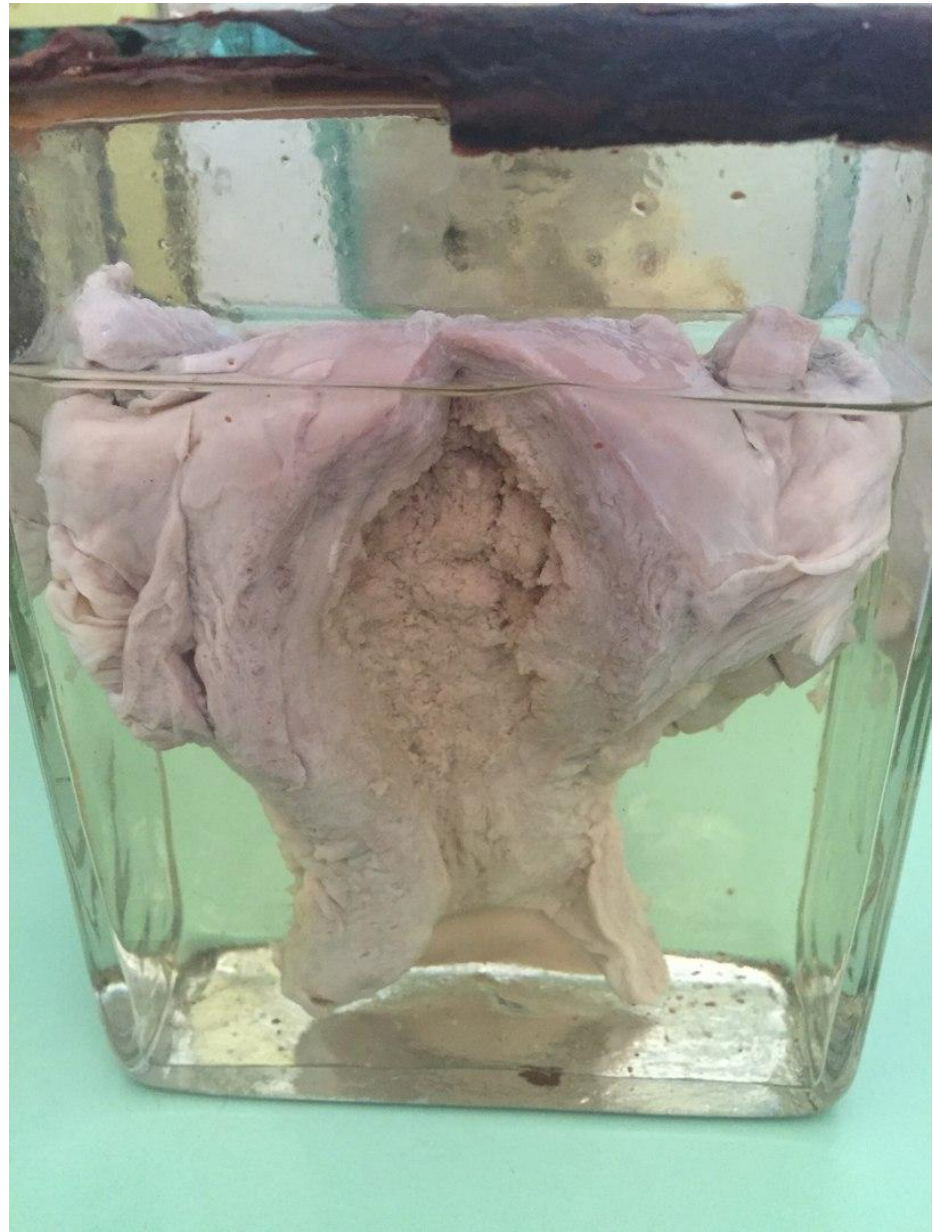
Казеозный туберкулез почки. В мозговом веществе фокусы казеозного некроза с распадом в центре. В лоханке содержатся творожистые массы.





## Туберкулез почки или матки

Туберкулез труб или матки. На серозном покрове труд просовидные белесоватые бугорки. В полости матки крошащиеся белесоватые массы творожистого некроза.

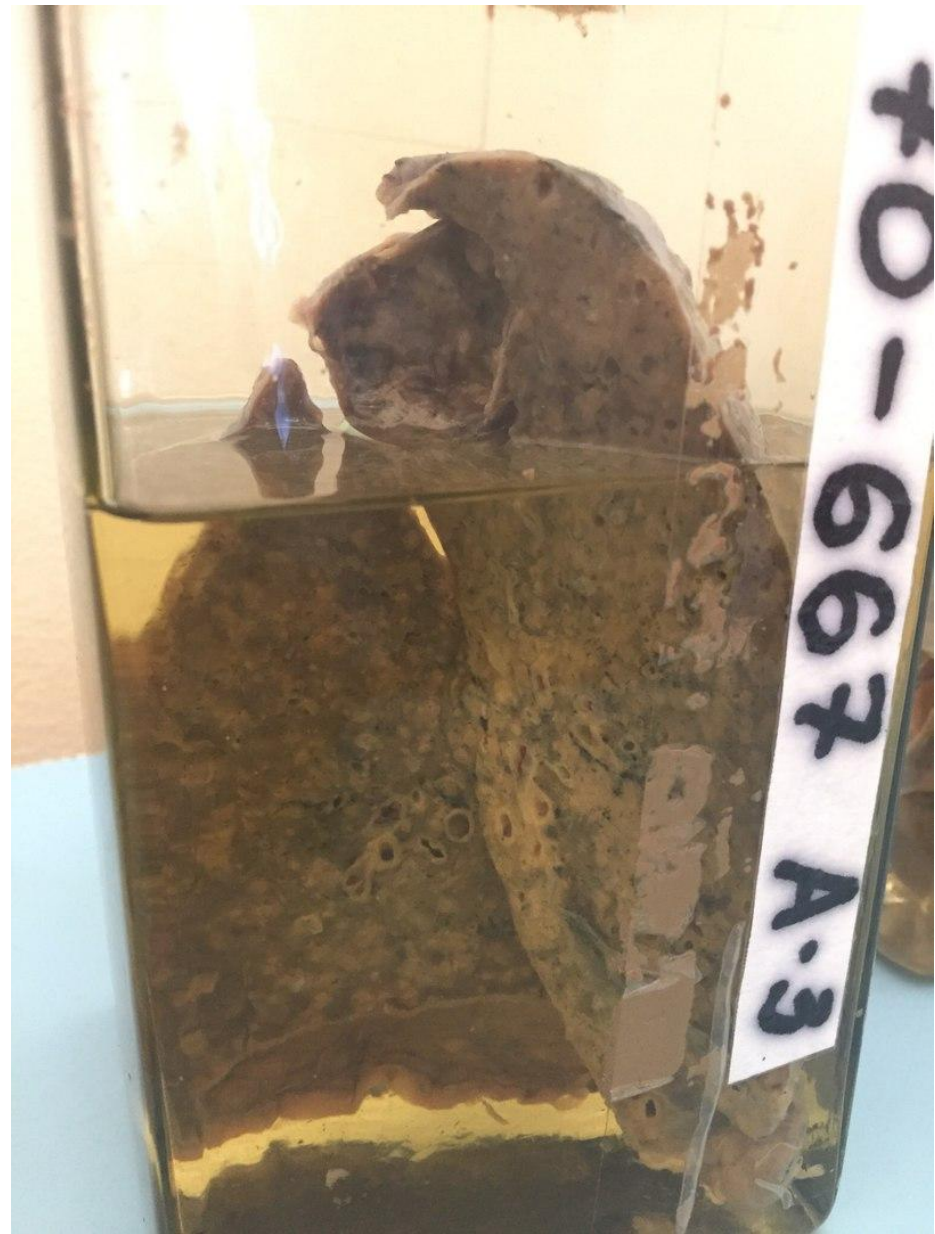


## **Фиброно-кавернозный туберкулез**

В верхних отделах легкого несколько крупных полостей, сливающихся между собой и соединенных с бронхами. Стенки полостей состоят из фиброзной ткани, на внутренней поверхности видны выступающие тяжи (бронхиально-сосудистые пучки) и мелкие белесоватые пластинки, напоминающие яичную скорлупу (линзы Коха). Окружающая паренхима легких склерозирована, серого цвета; стенки бронхов утолщены, в их просвете слизисто-гнойная мокрота.



**Фиброзно-  
кавернозный  
туберкулез (наверху  
каверна)**



## **Эндоцервикоз (псевдоэрозия шейки матки)**

контуры эрозии неровные, поверхность блестящая, ярко-розового цвета. Эрозия располагается на пограничной зоне - между многослойным плоский эпителием влагалищной порции шейки матки и цилиндрическим эпителием цервикального канала шейки матки.



## Лейомиома матки

Матка увеличена,  
деформированан, в ее мышечном  
слое расположены узлы с четкими  
границами серовато-белого  
цвета, волокнистого строения.  
(ИНТРАМУРАЛЬНАЯ)

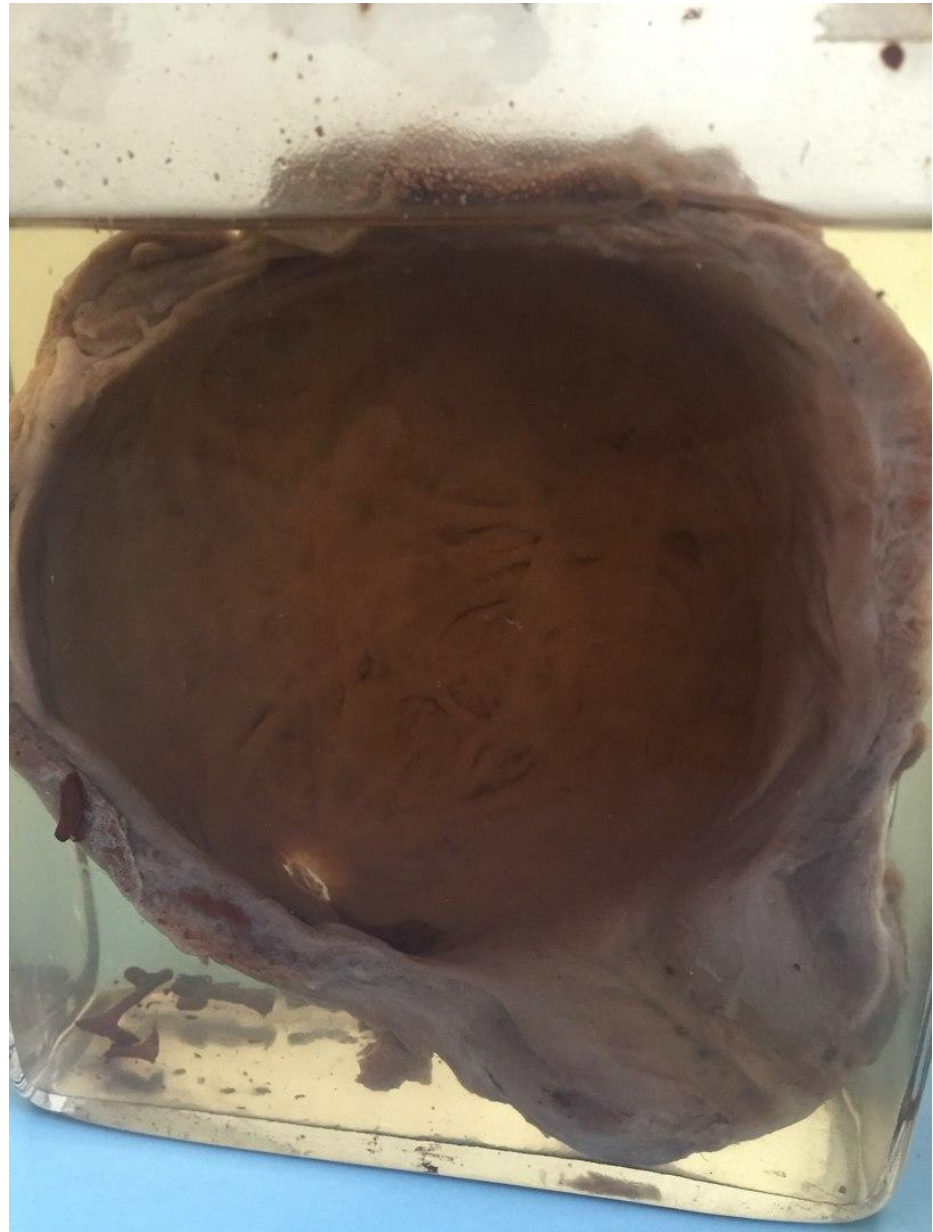


## Лейомиома матки



## **Гипертрофия предстательной железы**

Мочевой пузырь: увеличен, стенка его и трабекулы значительно утолщены, полость расширена  
Простата: увеличена, бугристая, плотная



## **Зоб (струма)**

Значительное (в 2-4 раза)  
диффузное увеличение железы  
(диф. гиперплазия), ткань сочная  
однородного вида, серо-красная





**Зоб (струма)**

