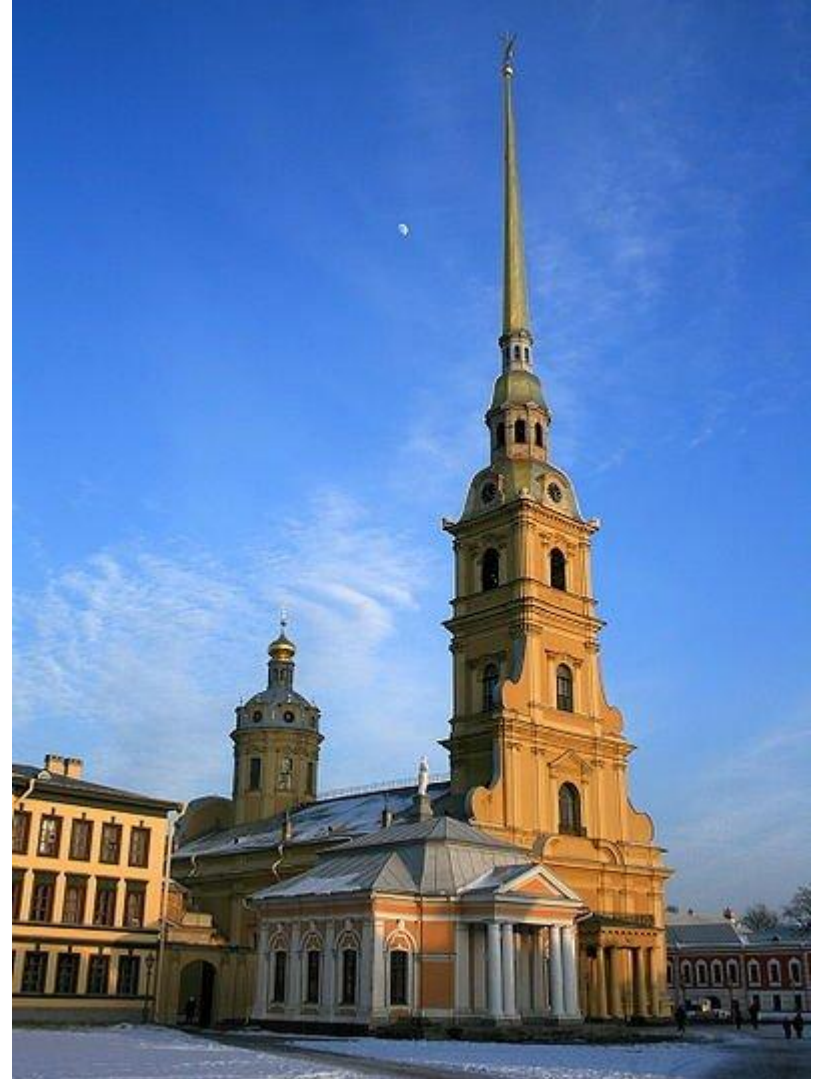
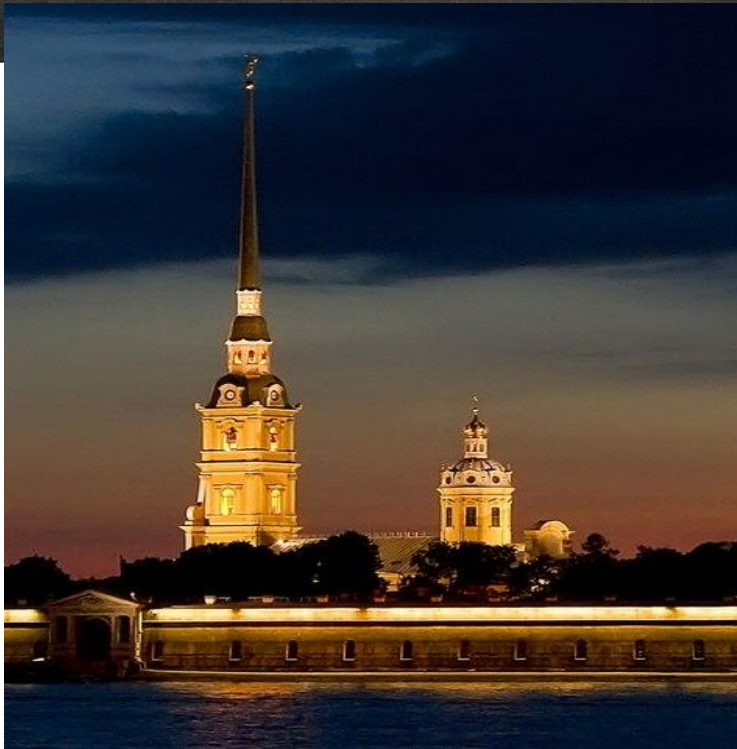


Культура эпохи Петра 1

Архитектура

Доменико Андреа Трезини ([итал. Domenico Trezzini](#), *Андреа Якімович Трезін, Андрей Петрович Трезин*);
около [1670](#), [Думенца](#), близ [Лугано](#), Италия, на границе со [Швейцарией](#) — 19 февраля ([2 марта](#)) [1734](#), [Санкт-Петербург](#)) — [архитектор](#) и [инженер](#), итальянец, родившийся в Швейцарии. С [1703 года](#) работал в России, став первым архитектором [Санкт-Петербурга](#). Трезини заложил основы европейской школы в русской архитектуре. Повлиял на многих последующих архитекторов, в том числе у него учился [Михаил Земцов](#), с [1710 года](#) приставленный по приказу Петра I помощником к Трезини. Будучи главным архитектором [Санкт-Петербурга](#), Трезини составил по указанию Петра I «образцовые» (типовые) проекты городских жилых домов и пригородных дач ([1717—1721](#)). Постройки Трезини характерны для зодчества [петровского барокко](#). Их отличает регулярность планов, скромность декоративного убранства, сочетание красивых ордерных элементов с барочными деталями.











Летний дворец Петра I



1710 – 1714
Д.Трезини





Летний дворец
Петра I — название
сохранившейся до
наших дней в
первозданном виде
резиденции [Петра
I в Летнем
саду Санкт-
Петербурга.](#)

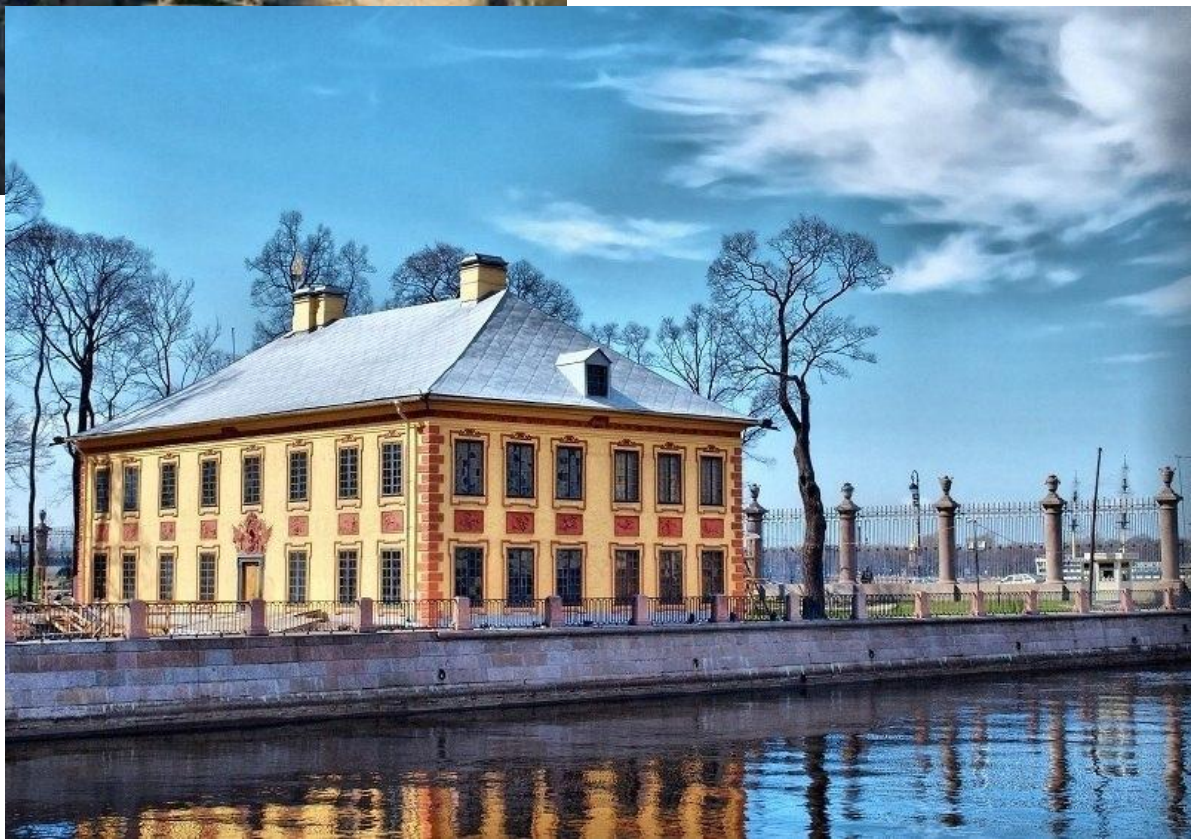
Используется как
музей
(филиал [Русского
музея](#)). В настоящее
время закрыт на
[реставрацию](#) и для
посещения не
доступен













Здание Двенадцати коллегий



В 1718 году Доменико Трезини выиграл первый в России архитектурный конкурс на строительство здания. Это сооружение - Здание Двенадцати Коллегий - первое каменное правительственное сооружение в Санкт-Петербурге.

Здание Двенадцати коллегий



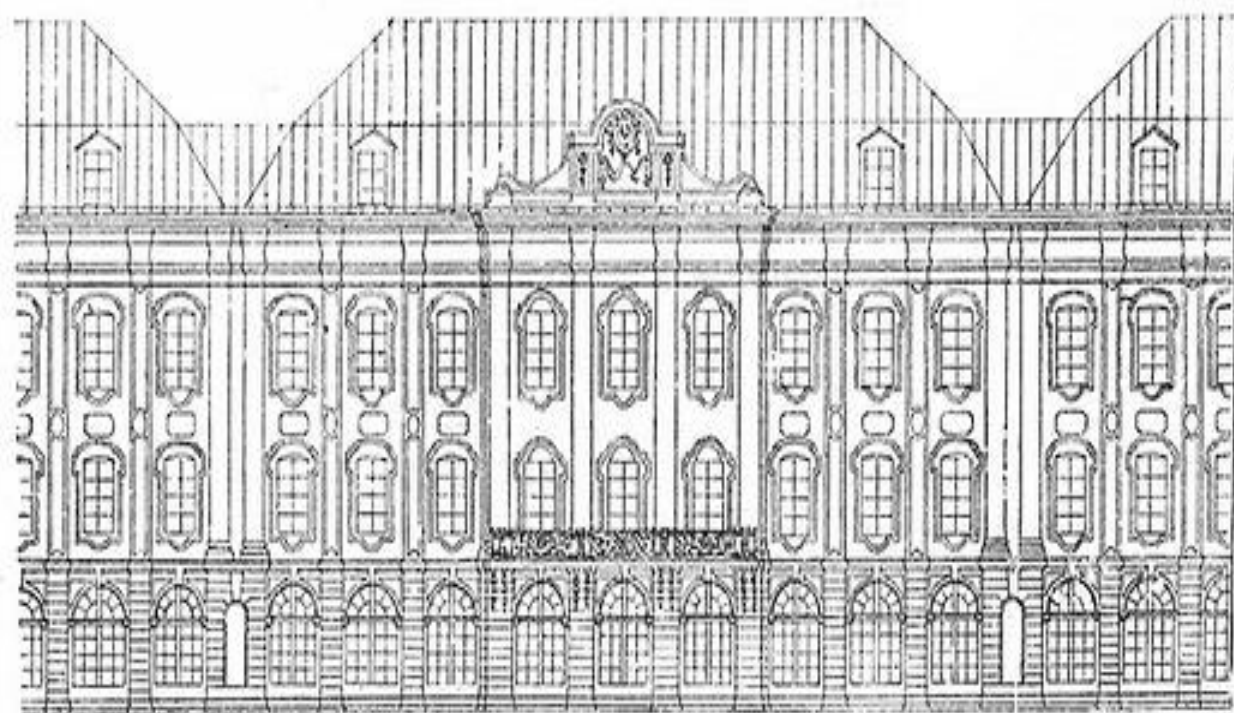


ЗДАНИЕ 12 КОЛЛЕГИЙ Фасад



План

0 20 40 60 80 100 м



Фрагмент фасада

0 1 2 3 4 5 10 15 20 м
м фрагмента фасада

Здание 12 коллегий. 1721-1733 гг.
Архитектор Д. Трезини





I love petersburg .ru



25 АПР. 1893 г.









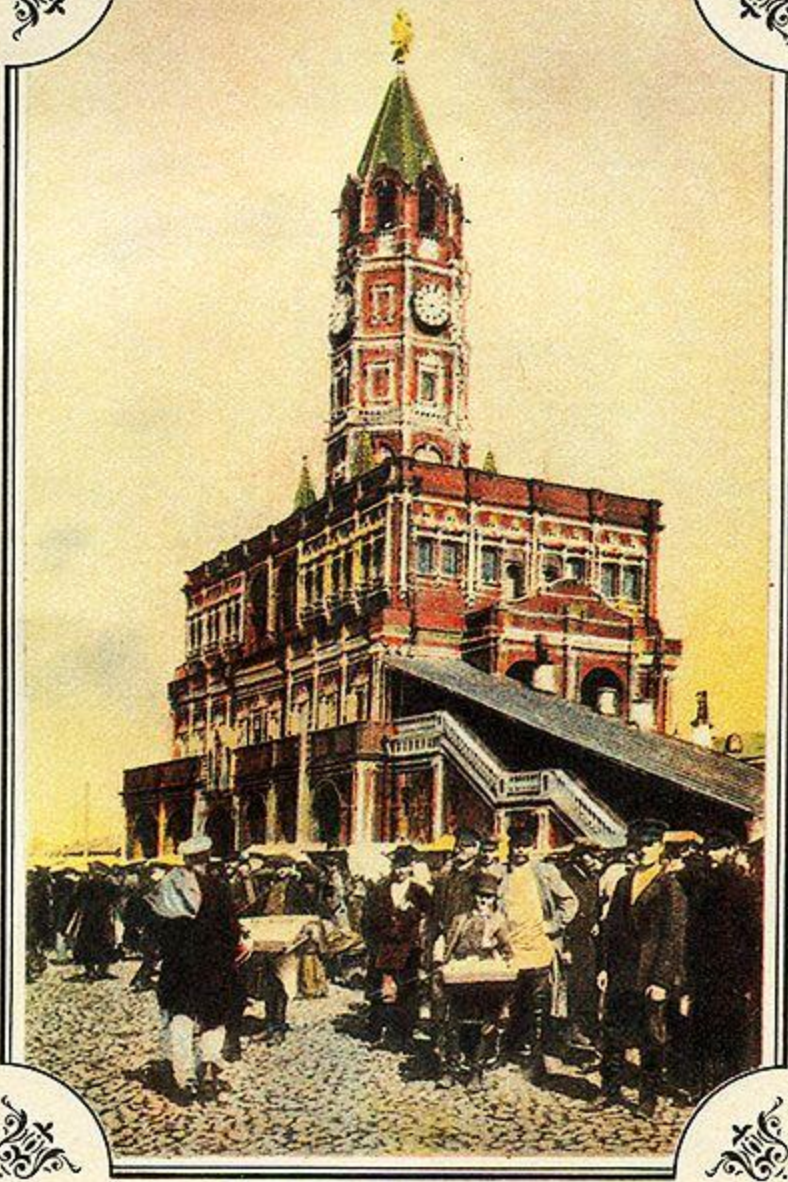


Г. Москва



П. В. СЫТИН

СУХАРЁВА БАШНЯ



Сухарева башня — выдающийся памятник русской гражданской архитектуры, стоявший с 1695 по 1934 годы в Москве на пересечении Садового кольца, Сретенки и 1-й Мещанской улицы (ныне проспект Мира).

Сухарева башня в **Москве**, в которой размещалась **Навигацкая школа**.





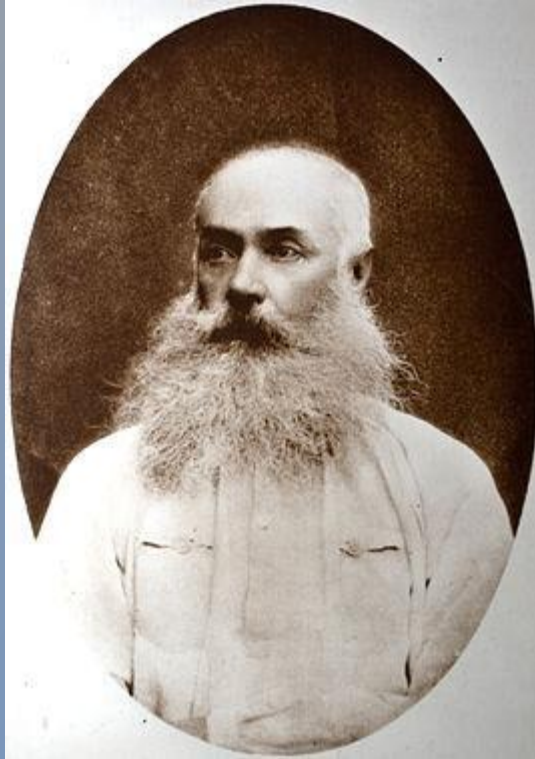




**Мёншикова
бáшня, Цёрковь
Архáнгела Гаври́йла
на Чíстых
пруда́х в Москве — п
равославный храм в
честь Архангела
Гавриила;
памятник барокко в
Басманном
районе (Архангельски
й переулок, 15а).**



Меньшикова башня в Москве. Арх. Зарудный



Сергей Иванович Зарудный

Дата рождения: [17 \(29\) марта 1821](#)

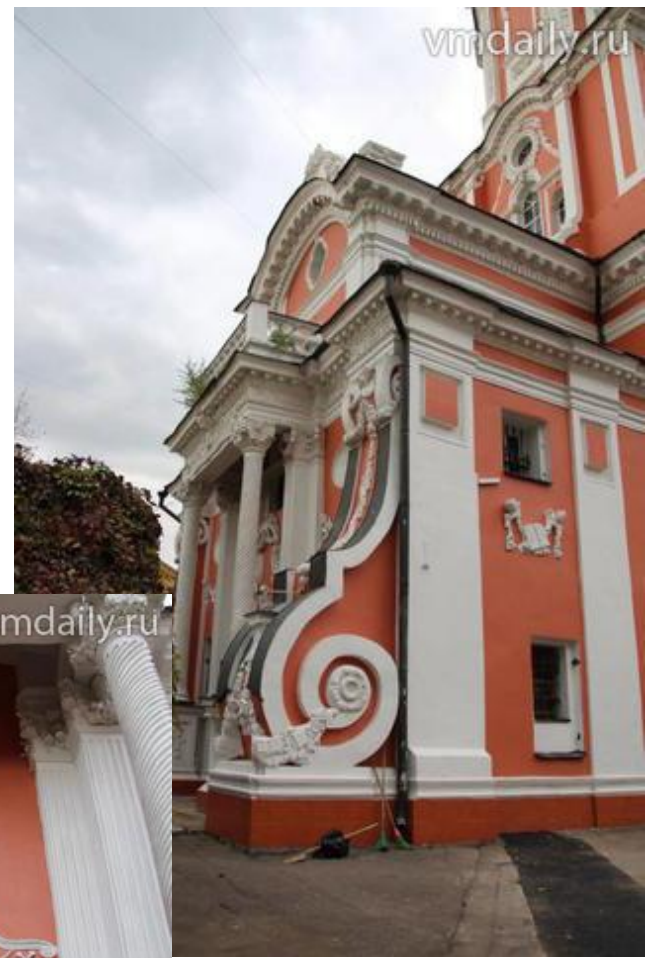
Место рождения: [Харьковская губерния, Российская империя](#)

Дата смерти: [18 \(30\) декабря 1887](#) (66 лет)

Место смерти: [Ницца](#)

Сергей Иванович Зарудный ([17 \[29\] марта 1821](#), [Харьковская губерния](#) — [18 \[30\] декабря 1887](#), близ [Ниццы](#)) — [русский учёный-юрист](#), специалист по [гражданскому праву](#) и [процессу](#), [государственный деятель](#) и [писатель](#). Брат [Митрофана Зарудного](#).





Петровское борокко



Петр'овское бар'окко — термин, применяемый историками искусства к архитектурному и художественному стилю, одобренному [Петром I](#) и широко использованному для проектирования зданий в новой российской столице [Санкт-Петербурге](#).

Архитектуре петровского времени свойственны простота объёмных построений, чёткость членений и сдержанность убранства, плоскостная трактовка фасадов. В отличие от [нарышкинского барокко](#), популярного в это время в Москве, петровское барокко представляло собой решительный разрыв с византийскими традициями, которые доминировали в российской архитектуре почти 700 лет. Вместе с тем налицо и отличия от [голицынского барокко](#), вдохновлявшегося непосредственно итальянскими и австрийскими образцами.

К числу первых строителей Петербурга принадлежат [Жан-Батист Леблон](#), [Доменико Трезини](#), [Андреас Шлютер](#), [Дж. М. Фонтана](#), [Николо Микетти](#) и [Г. Маттарнови](#). Все они прибыли в Россию по приглашению Петра I. Каждый из этих архитекторов вносил в облик сооружаемых зданий традиции своей страны, той архитектурной школы, которую он представлял. Курируя осуществление их проектов, традиции европейского барокко усваивали и русские зодчие, как, например, [Михаил Земцов](#).

Прообразом петровского барокко можно считать здания, возведённые в Москве до начала планомерной застройки новой столицы. Это [Лефортовский дворец](#) в Москве (1697—1699 гг., архитектор [Д. В. Аксамитов](#), перестроен 1707—1709 гг. Дж. М. Фонтана) и церковь Архангела Гавриила, в народе прозванная [Меншиковой башней](#) (1701—1707 гг., архитектор [Иван Зарудный](#)). В этих сооружениях элементы [московского барокко](#) сочетались с ордерными деталями в оформлении фасадов. Прихотливым сочетанием элементов московского и петровского барокко отмечено и пришедшее ему на смену [аннинско-елизаветинское барокко](#).

Рокко

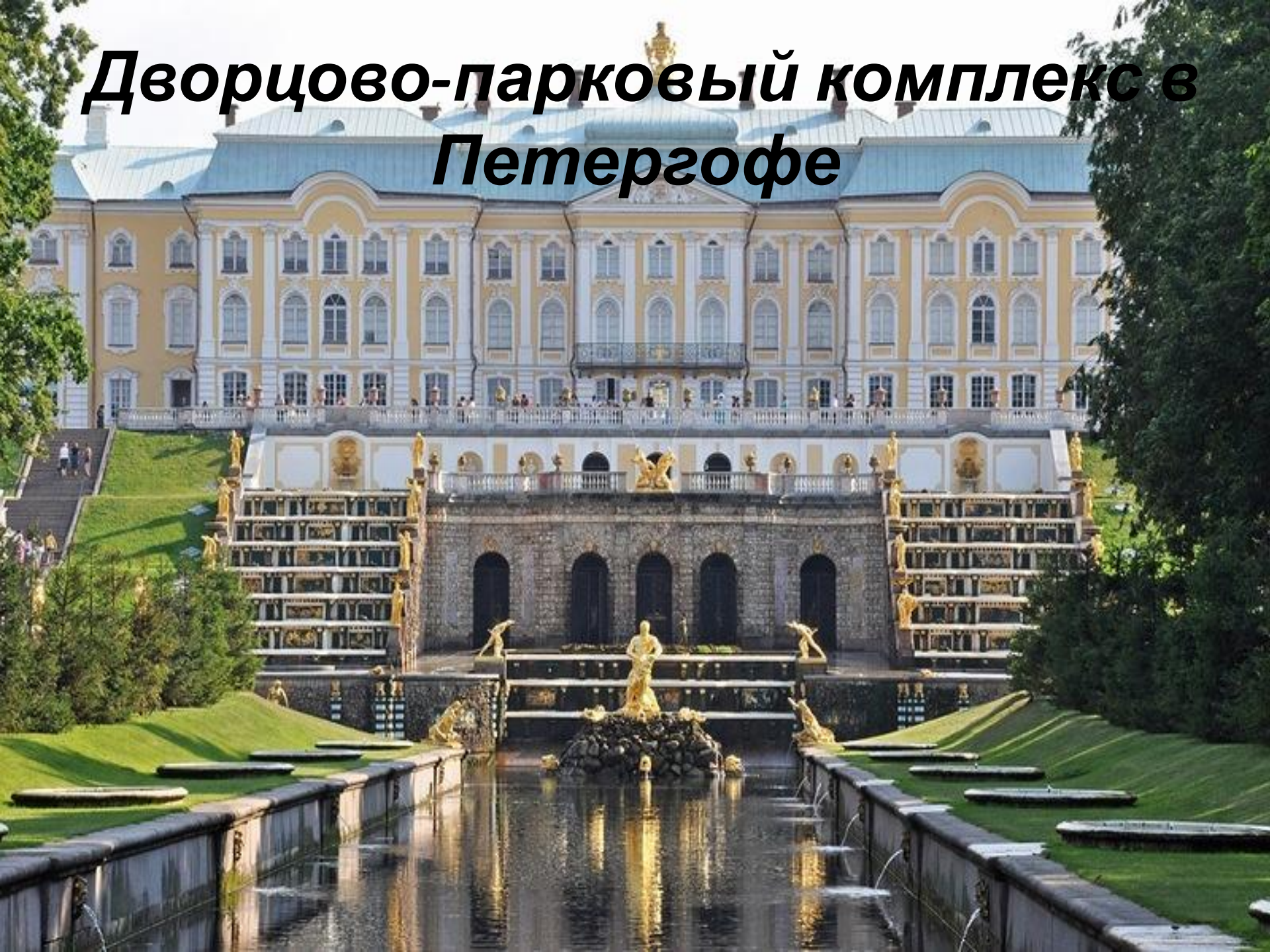


Рококо ([фр. rococo](#), от [фр. rocaille](#) — дробленый камень, декоративная раковина, ракушка, [рокайль](#), реже *рококо*) — стиль в искусстве (в основном, в [дизайне](#) интерьеров), возникший во [Франции](#) в первой половине [XVIII века](#) (во время регентства [Филиппа Орлеанского](#)) как развитие стиля [барокко](#). Характерными чертами рококо являются изысканность, большая декоративная нагруженность интерьеров и композиций, грациозный орнаментальный ритм, большое внимание к [мифологии](#), личному комфорту. Наивысшее развитие в архитектуре стиль получил в [Баварии](#).

Термин «рококо» (или «рокайль») вошел в употребление в середине XIX в. Изначально «рокайль» — это способ убранства интерьеров гротов, фонтанных чаш и т. п. различными окаменелостями, имитирующими естественные (природные) образования, и «рокайльщик» — это мастер, создающий такие убранства. То, что мы сейчас называем «рококо», в свое время называлось «живописным вкусом», но в 1750-х гг. активизировалась критика всего «выкрученного» и «вымученного», и в литературе стало встречаться именование «испорченный вкус». Особенно преуспели в критике [Энциклопедисты](#), по мнению которых в «испорченном вкусе» отсутствовало [разумное](#) начало.

Основные элементы стиля: рокайль — завиток и картуш — забытый ныне термин, применявшийся для наименования рокайльных [картушей](#).

Дворцово-парковый комплекс в Петергофе

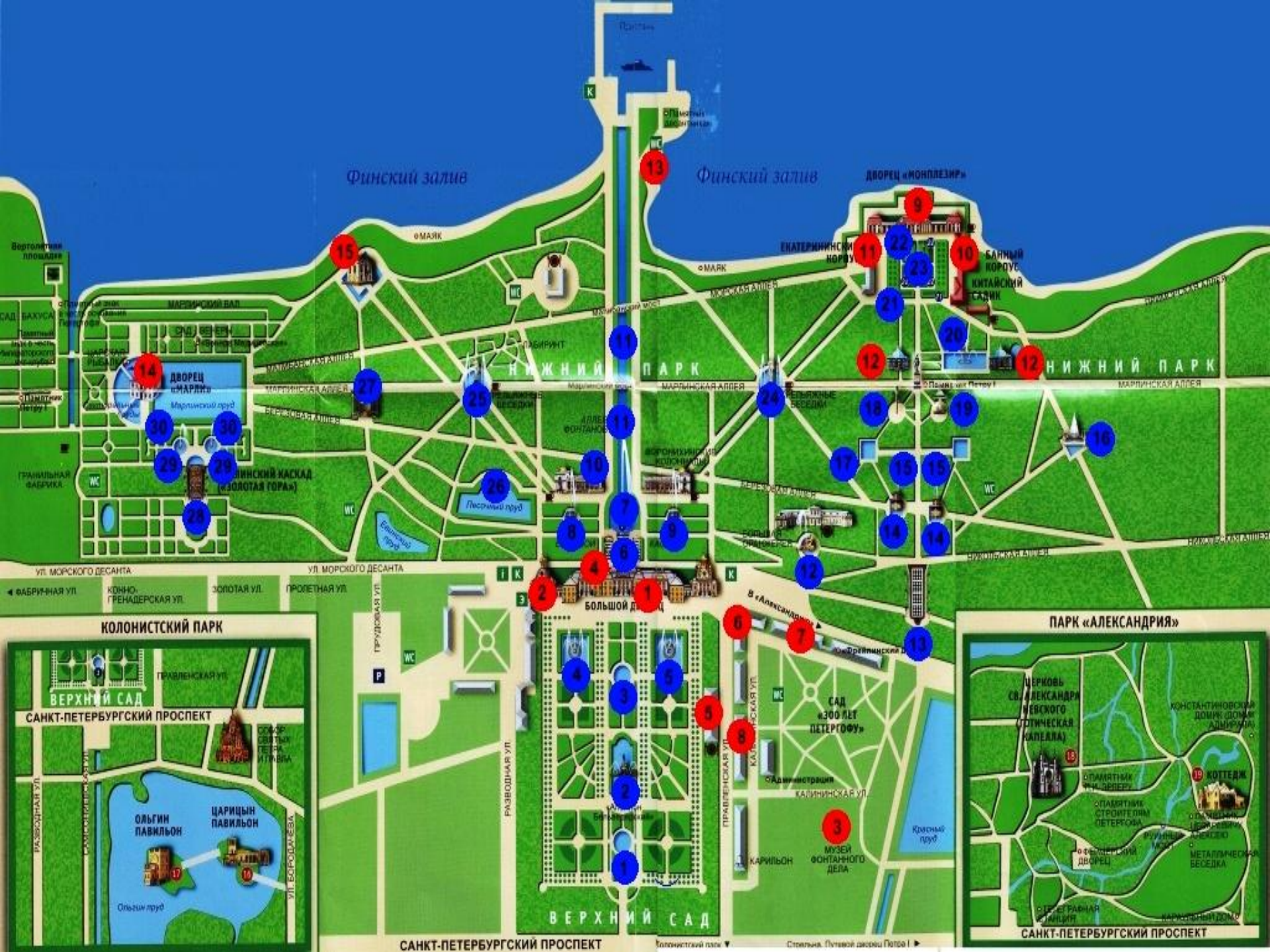


Петергоф

Петергоф — дворцово-парковый ансамбль на южном берегу Финского залива в 29 км от Санкт-Петербурга.

Находится на территории города Петергоф (с 1944 года — Петродворец). От него происходит название Петергофской дороги. Находится в ведении Государственного музея-заповедника «Петергоф». Присутствие Петергофа в семерке чудес России не вызывает никаких сомнений, таких мест единицы не только в России, но и во всем мире





Финский залив

Финский залив

ДВОРЕЦ «МОНПЛЕЗИР»

ЕКАТЕРИНИНСКИЙ КОРПУС

БАНИЙ КОРПУС

КИТАЙСКИЙ САДИК

НИЖНИЙ ПАРК

НИЖНИЙ ПАРК

ДВОРЕЦ «МАРЛИ»

МАРИНСКИЙ ПАРК

ГРАНИЦАЛЬНАЯ ФАБРИКА

МАРИНСКИЙ КАСКАД (ЗОЛОТАЯ ГОРА)

АЛЕКСАНДРОВСКИЙ ПАРК

САД «300 ЛЕТ ПЕТЕРБУРГУ»

УЛ. МОРСКОГО ДЕСАНТА

УЛ. МОРСКОГО ДЕСАНТА

БОЛЬШОЙ ДВОРЕЦ

САД «АЛЕКСАНДРОВСКИЙ»

КОЛОНИСТСКИЙ ПАРК

ПАРК «АЛЕКСАНДРИЯ»

ВЕРХНИЙ САД

ВЕРХНИЙ САД

САНКТ-ПЕТЕРБУРГСКИЙ ПРОСПЕКТ

ТРАВЕНСКАЯ УЛ.
САНКТ-ПЕТЕРБУРГСКИЙ ПРОСПЕКТ
ОЛЬГИН ПАВИЛЬОН
ЦАРИЦЫН ПАВИЛЬОН
Ольгин пруд

ПРОВОДСКАЯ УЛ.
РАВОДНАЯ УЛ.
КАЛЬНИНСКАЯ УЛ.
ПРАВЛЕНСКАЯ УЛ.
КАРИЛЬОН
МУЗЕЙ ФОНТАННОГО ДЕЛА
КРЕМЛЬ ПРУД

ЦЕРКОВЬ СВ. АЛЕКСАНДРА НЕВСКОГО (КАПЕЛЛА)
КОНСТАНТИНОВСКИЙ ДОМ И ДОМА АДМИРАЛА
КОТЕДЖ
ОПЛАТНЫЙ ЧУЛ ДЕРЕВУ
ОПЛАТНЫЙ СТРОИТЕЛЬНЫЙ ДОМ ПЕТЕРБУРГА
ОФЕЦИННЫЙ ДВОРЕЦ
САД «300 ЛЕТ ПЕТЕРБУРГУ»
МУЗЕЙ ИСТОРИИ МЕТАЛЛУРГИЧЕСКОЙ БЕСЕДКА
САД «300 ЛЕТ ПЕТЕРБУРГУ»
САД «300 ЛЕТ ПЕТЕРБУРГУ»











Жан Батист Александр Леблон

Jean-Baptiste Alexandre Le Blond

Леблон: план развития Санкт-Петербурга

Основные сведения

Страна [Франция](#)
[Российская империя](#)

Дата рождения [1679](#)

Место рождения [Париж](#)

Дата смерти [10 марта 1719](#)

Место смерти [Санкт-Петербург](#)

Работы и достижения

Работал в городах [Санкт-Петербург](#)

Архитектурный стиль [Петровское барокко](#)

Градостроительные проекты [Генеральный план Санкт-Петербурга](#) с разработкой «образцовых» домов

Научные труды Курс архитектуры (совместно с [Дювилье](#))

Жан-Батист Александр Леблон ([фр.](#) *Jean-Baptiste Alexandre Le Blond*; Лё-Блон; [1679](#), [Франция](#) — [10 марта 1719 года](#), [Санкт-Петербург](#)) — [французский](#) архитектор и мастер садово-парковой архитектуры, с [1716 года](#) и до смерти — главный архитектор [Санкт-Петербурга](#), автор [Генерального плана](#) 1717 года и «образцовых» домов

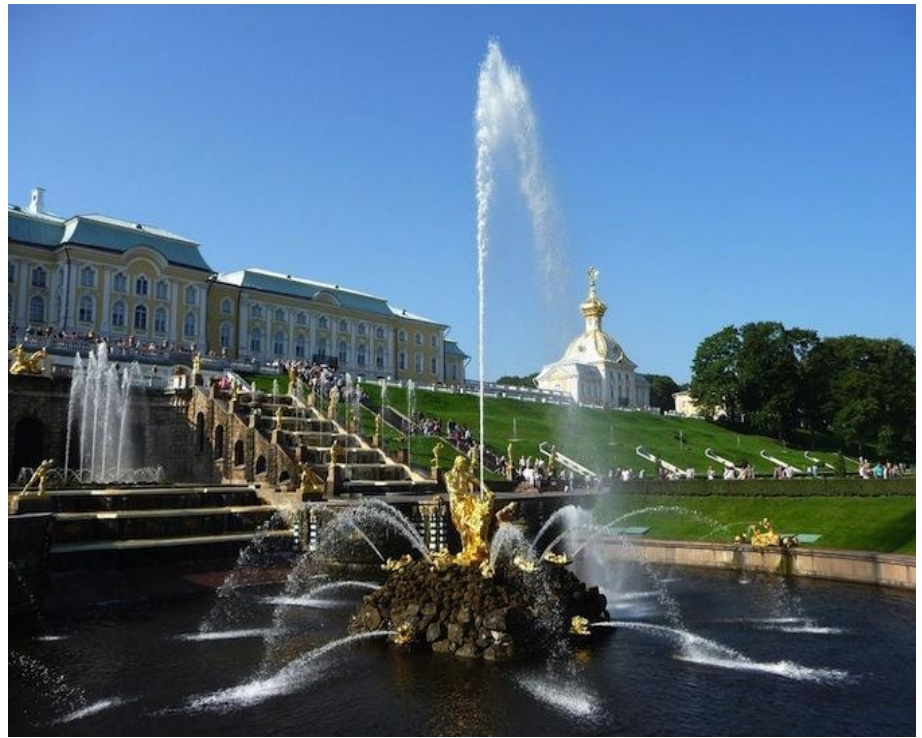
Биография

- В 1716 году был приглашен [Петром I](#) в Санкт-Петербург, где, будучи «генерал-архитектором», руководил строительством города. Также известен выполненный Леблоном в том же году «образцовый» чертёж дома для застройки набережных (долгое время ошибочно приписываемый [Доменико Трезини](#)). В 1717 году Леблон разработал [Генеральный план Санкт-Петербурга](#) с центром на [Васильевском острове](#).
- Принимал участие в строительстве [Петергофа](#), где занимался планировкой [верхнего парка](#), проектированием и строительством [Большого Петергофского дворца](#) и отделкой [Монплезира](#).
- Спроектировал «водный сад» в [Стрельне](#).
- Занимался оформлением интерьеров [Летнего дворца Петра I](#).

Водный сад







Монплизир



Монплезира (фр. *mon plaisir* — «Мое удовольствие») — дворец в Петергофе, памятник архитектуры начала XVIII века.

Дворец был построен по личному указанию Петра I в 1714—1723 годы архитекторами Андреасом Шлютером, Иоганном Фридрихом Браунштейном, Жаном-Батистом Леблонном, Николо Микетти. Пётр лично выбрал местоположение нового дворца, а также определил его планировку и давал указания относительно отдельных элементов оформления.

В целом дворец строился в соответствии с представлениями императора о максимально удобном жилище для просвещённого человека его времени. С этой позиции архитектуру и убранство Монплезира можно рассматривать как образец архитектуры и декоративно-прикладного искусства начала XVIII века.

В Монплезире представлена собранная самим Петром I коллекция картин европейских художников, коллекция китайского фарфора, голландского фаянса, русского стекла и коллекция кухонной утвари первой четверти XVIII века.

В оформлении использованы голландские [изразцы](#), лаковые панно (выполненные по китайскому образцу), ткани, резной дуб, паркет, мрамор. Орнаментально-скульптурное оформление считается шедевром декоративной лепки XVIII века. Живописные работы выполнены французским художником [Филиппом Пильманом](#). Также здесь хранятся некоторые личные вещи Петра I и полученные императором дипломатические подарки.

С Монплезиром связаны многие значимые события и личности русской истории. Естественно, Монплезир постоянно посещал Пётр I, здесь же проводились съезды двора, парадные приёмы, встречи императора с иностранными послами. Последний раз Пётр I был здесь в октябре 1724 года. В 1725 году императрица Екатерина I устраивала в Монплезире торжественный приём для первых членов Академии Наук. Дворец активно использовался вплоть до времён Екатерины II, которая неоднократно устраивала в Парадном зале ужины для узкого круга приближённых.

Загородный дворец Петра 1

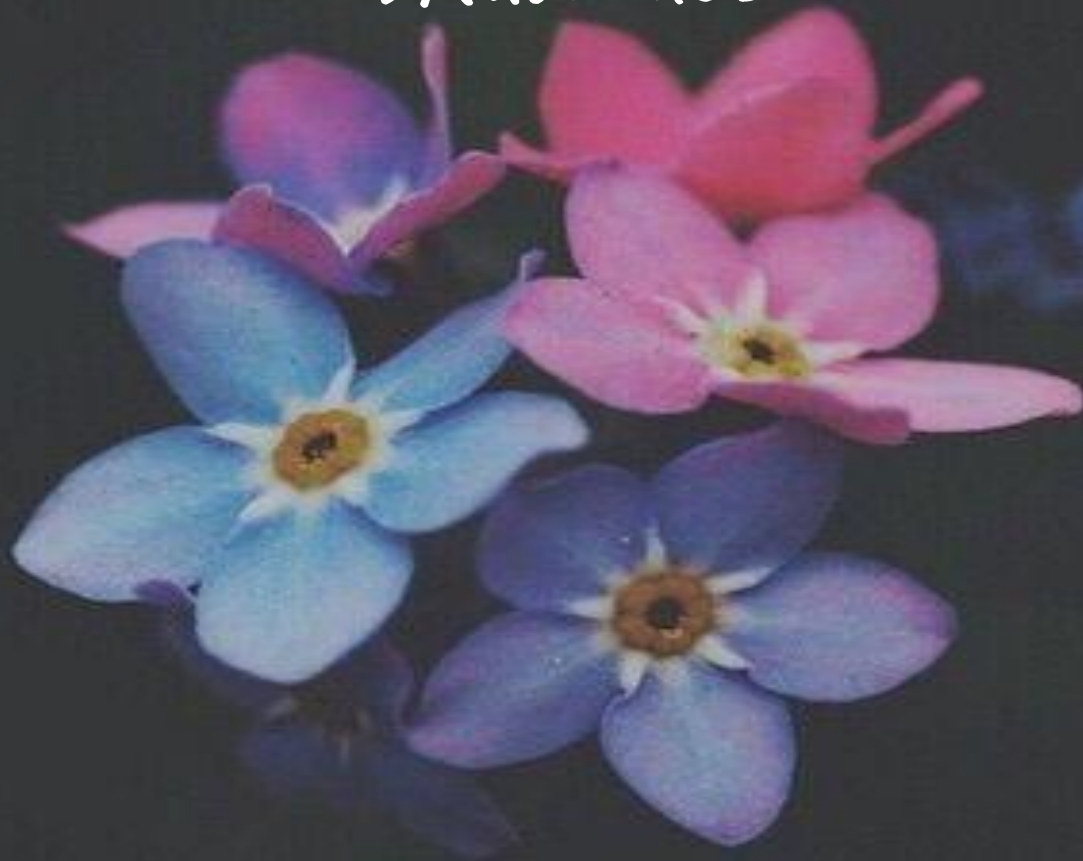








Живопись



И.Н.НИКИТИН

Иван Никитич Никитин (около [1690](#), [Москва](#) — не ранее [1742](#)) — русский живописец-портретист, основатель русской портретной школы [XVIII века](#).

Родился в [Москве](#), сын священника Никиты Никитина, служившего в Измайлове, брат священника Иродиона Никитина, позднее протопопа Архангельского собора в Кремле, и живописца [Романа Никитина](#).

Учился в Москве, по всей видимости, при Оружейной Палате, возможно, под руководством голландца [Шхонебека](#) в гравировальной мастерской.

Творчество

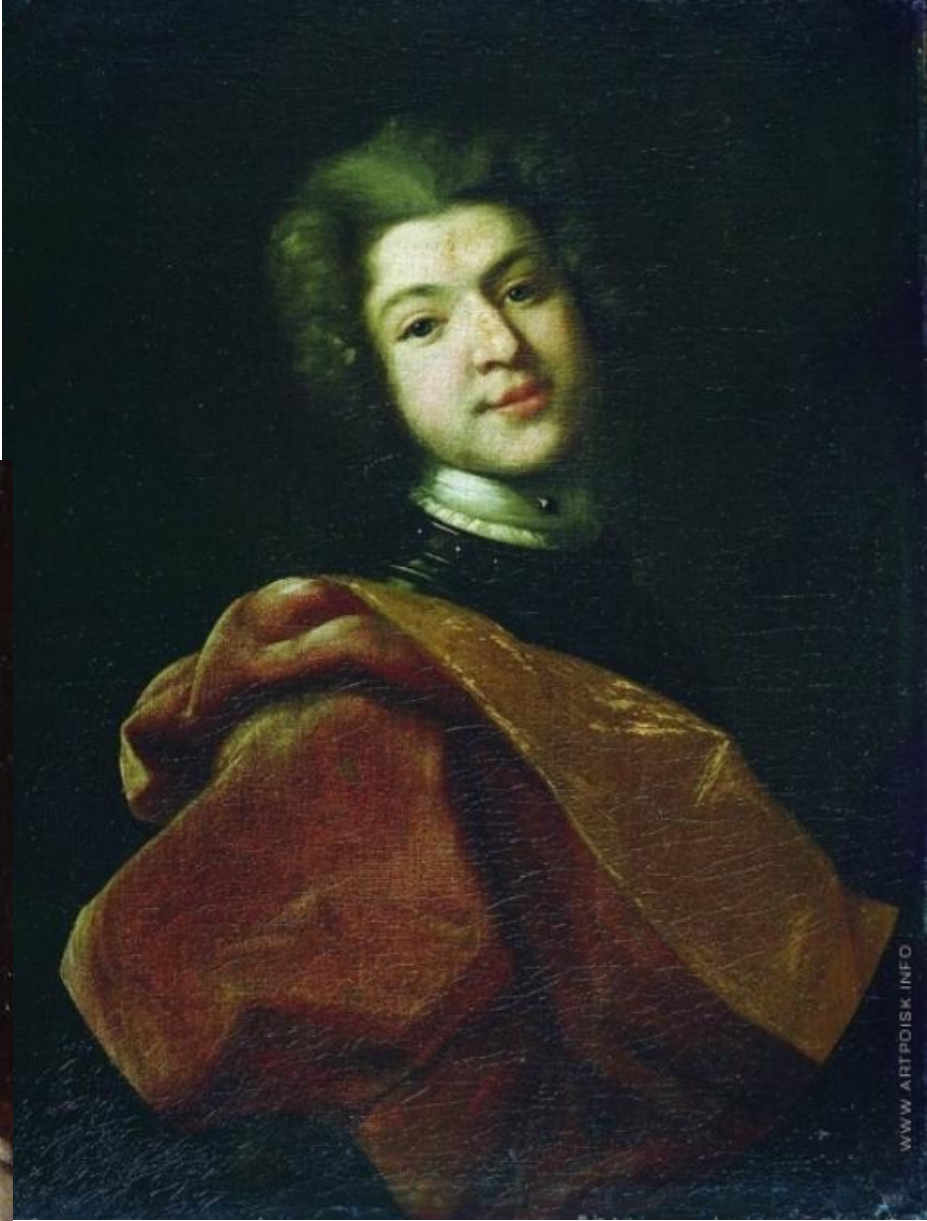
- Имеется всего три подписанных работы Никитина, вместе с теми, что ему приписываются, всего около десяти. Ранние работы ещё содержат следы [парсуны](#), бывшей единственным стилем портрета в России в XVII веке. Никитин является одним из первых (часто называется первым) русских художников, отошедших от традиционного иконописного стиля русской живописи и начавших писать картины с перспективой, так, как в это время писали в Европе.

Тем самым он является основателем традиции русской живописи, продолжающейся до настоящего времени.

Все произведения, где авторство Никитина несомненно, являются портретами.

- Список известных произведений Ивана Никитича Никитина:
- *Царевна Прасковья Ивановна, 1714,*
- *Портрет казака в красном кафтане, 1715,*
- *Царевна Наталья Алексеевна, 1716?,*
- *Портрет канцлера Головкина, 1720-е годы,*
- *Портрет Петра Первого, 1725, .*
- *Портрет барона Строганова, 1726,*
- *Портрет напольного гетмана, 1720-е годы,*
- *Портрет Анны Петровны, .*
- *Портрет С. П. Строгонова, .*









Андрей Матвеев

Дата рождения: [1701](#)

Место рождения: Новгород

Дата смерти: [23 апреля 1739](#)

Место смерти: [Санкт-Петербург](#)

Жанр: портрет



Автопортрет с женой

Биография

- Матвеев Андрей (Матвеевич?) — русский художник-портретист, один из основоположников русской светской живописи, мастер монументально-декоративного искусства, первый русский заграничный пенсионер, получивший полное академическое образование, первый руководитель Живописной команды в [Петербургской Канцелярии от строений](#) (1731-1739 гг.).
- Всего тридцать восемь лет жизни было отпущено Андрею Матвееву — художнику, чье живописное мастерство «определило яркое самобытное лицо русского искусства XVIII столетия» и стало значительной вехой в его развитии.





A silhouette of a woman with long, dark hair is shown from the back, looking out over a body of water. The background is a soft, hazy sunset or sunrise, with a low horizon line. The text "Спасибо за внимание..." is overlaid in a white, cursive font across the center of the image.

Спасибо за внимание...