

Оценка потребительских свойств платьев различных фирм изготовителей (на примере магазина ИП Бычковой Л.С. «Модница»)

Работу выполнила студентка ТП-51
Дьякова Людмила Алексеевна
Научный руководитель ст.преподаватель
Булатова Елена Ивановна

Платье — одна из распространённых разновидностей верхней одежды, обязательно с достаточно длинными полами, укрывающими тело и верхнюю часть ног. В прошлом различались мужские и женские платья, но по мере дифференциации мужской и женской одежды, платье стало характерной чертой именно женского гардероба.



Актуальность:

Актуальность выбранной темы обусловлена тем, что платья являются одним из основных элементов гардероба девушки и женщины.

А так же эта дипломная работа очень актуальна в связи с наличием большого ассортимента платьев на современном рынке, наряду с невысоким качеством данной продукции на сегодняшний день.

Цель и задачи

Цель: Оценка потребительских свойств платьев различных фирм изготовителей.

Изучить:

1. Классификацию ассортимента платьев женских
2. Виды материалов для изготовления платьев женских
3. Факторы, формирующие свойства платьев женских
4. Потребительские свойства платьев женских
5. Требования к качеству платьев женских
6. Факторы сохраняющие качество
7. Организационно-закупочную деятельность магазина ИП Бычковой Л. С. “Модница”

Провести:

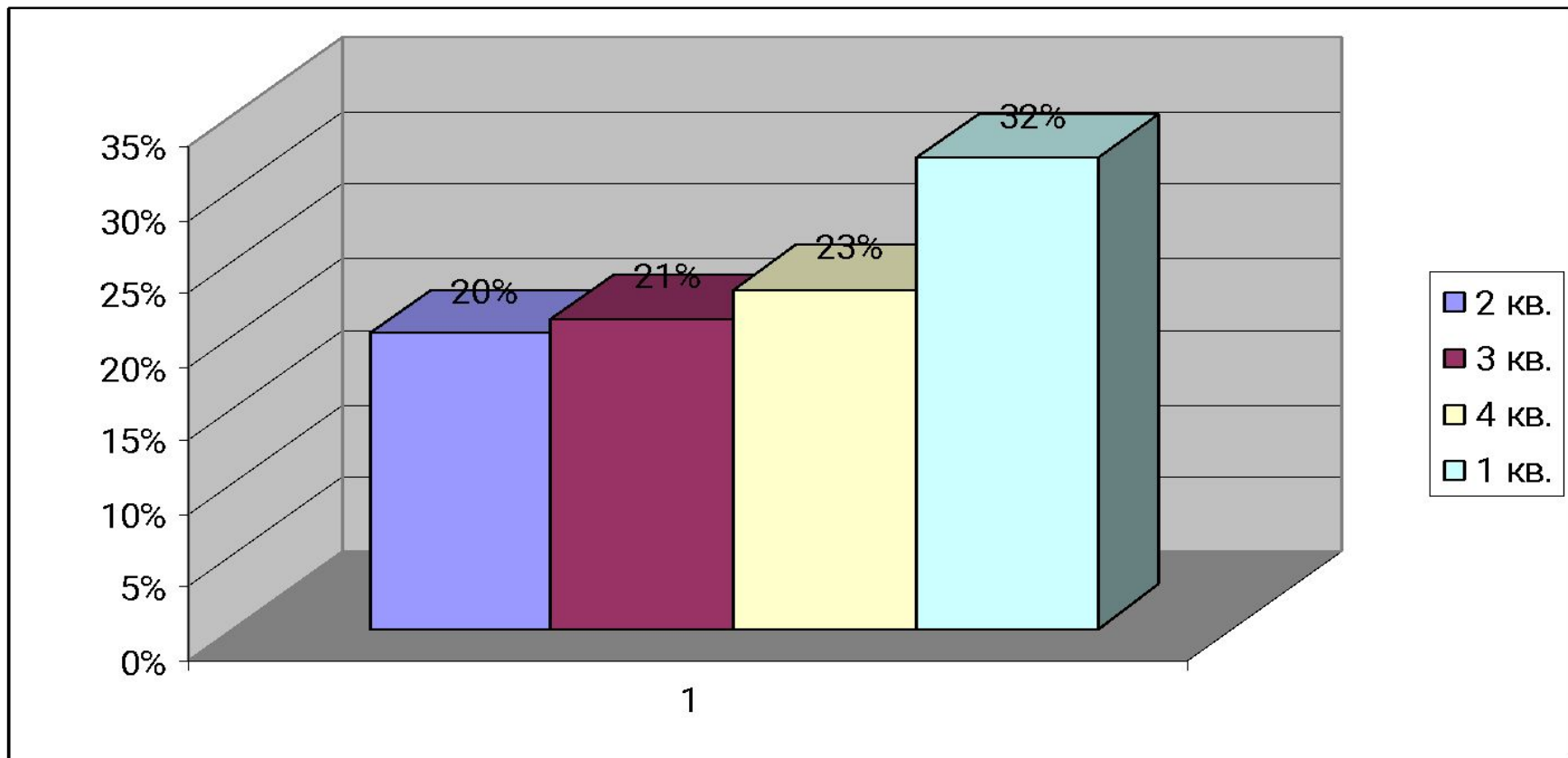
1. Исследование ассортимента магазина ИП Бычковой Л.С. “Модница”
2. Анализ товарно-сопроводительных документов
3. Расчет основных экономических показателей магазина ИП Бычковой Л.С. “Модница”
4. Сравнительную оценку потребительских свойств платьев женских
5. Оценку уровня качества

Основные экономические показатели

№	Наименование показателя	Фактический результат
1	Товарооборот за год в тыс.рублях	Увеличился 1,08 раза
2	Товарооборот за год в штуках	Увеличился в 1,5 раза
3	Средний товарный запас за год	91,8 дней (274614 рублей)
4	Товарооборачиваемость за год	25 дней

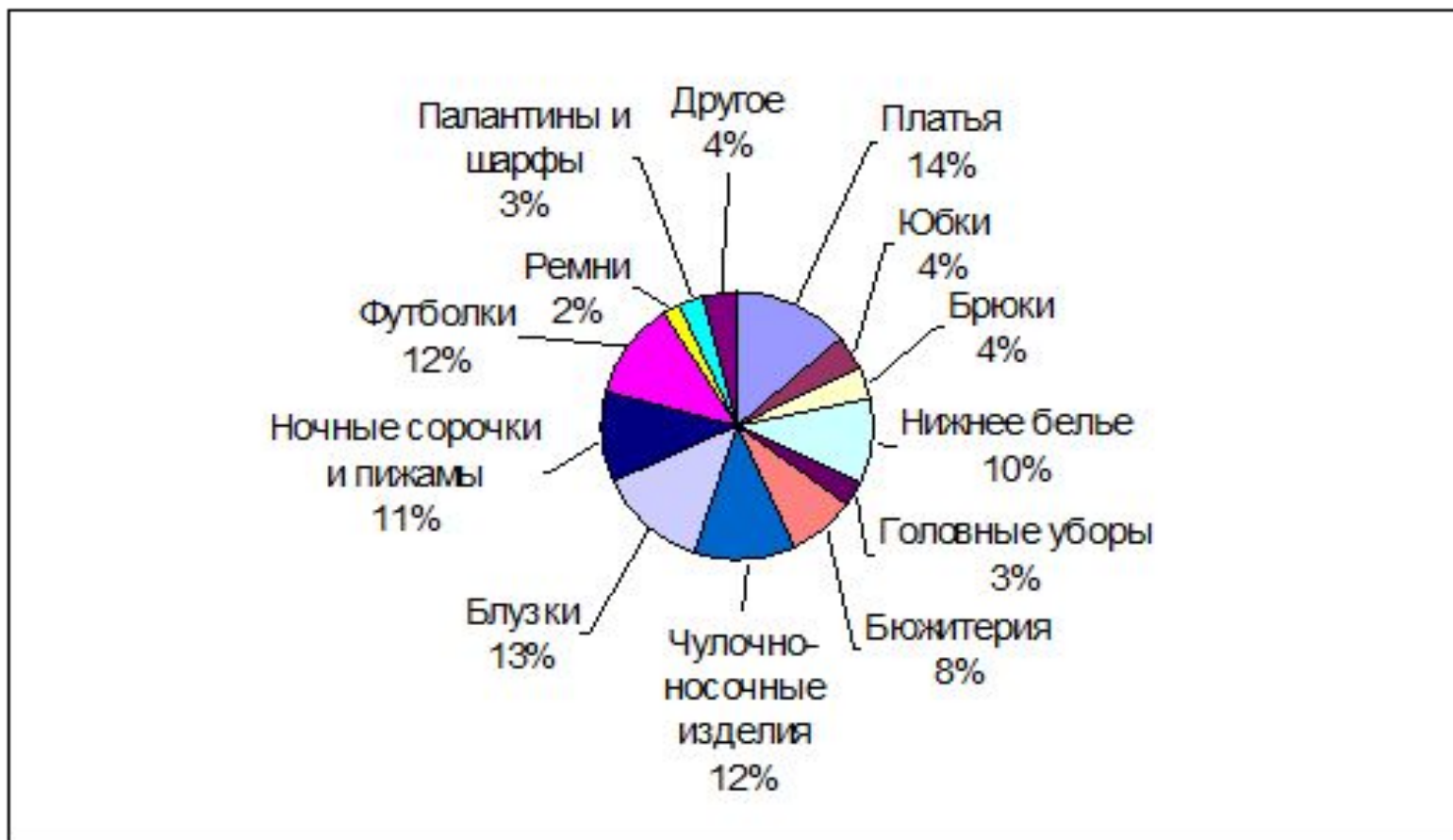
Выводы: За год товарооборот в стоимостном выражении увеличился в 1,08 раза, а в натуральном выражение 1,5 раз. Уровень товарного запаса показывает, что при сложившихся темпах товарооборота запасов, имеющихся на складе хватает для выполнения всех заказов. Товарооборачиваемость в днях показывает, что средний товарный запас за год оборачивается за 25 дней (при сложившихся тенденциях развития товарооборота) или за квартал делает 14,6 оборотов.

Рентабельность предприятия в %



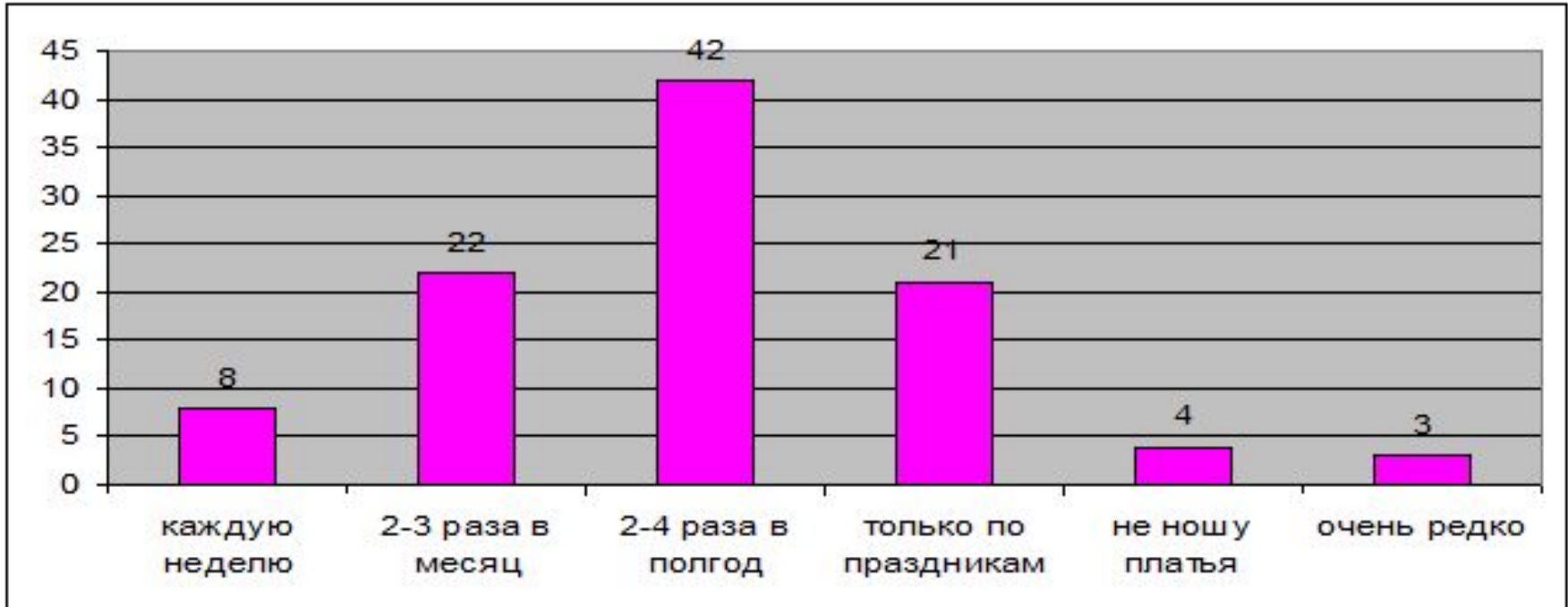
Вывод: Рентабельность производства за 2 квартал 2013 года составила 20%, за 3 квартал 2013 года составила 21%, за 3 квартал 2013 года составила 23%, а за 1 квартал 2014 года составила 32%. Рентабельность с каждым кварталом увеличивается, что говорит о том, что ИП Бычкова магазин “Модница” правильно построена логистика поставок, и рассчитана оптимальная цена продукции.

Ассортимент магазина ИП Бычкова Л.С. “Модница”



Самый большой процент ассортимента в магазине занимают платья, на втором месте футболки и чулочно-носочные изделия, а на третьем месте ночные сорочки и пижамы.

Частота покупаемости женского платья



Женщины не остаются равнодушными к платьям и покупают их 2-4 раза в полгода, а многие девушки и женщины гораздо чаще. Такая частота покупок приводит к росту емкости рынка платьев и большой конкуренции.

Экономические показатели ассортимента

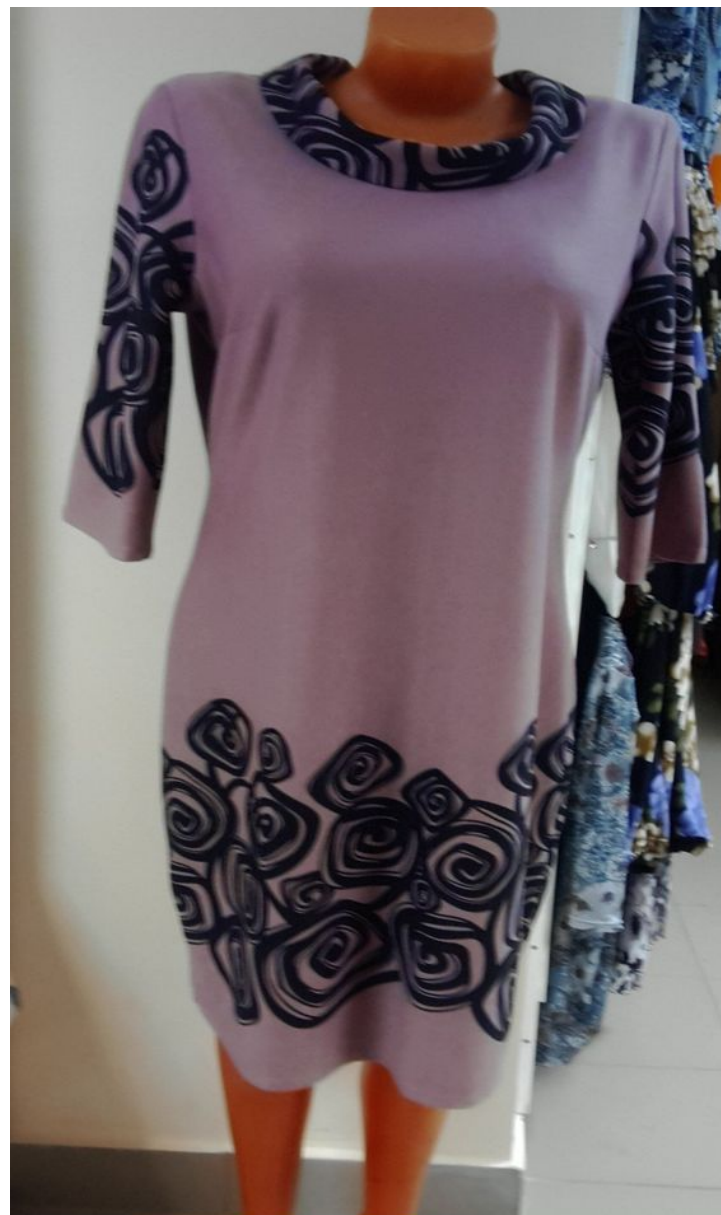
№	Наименование показателя	Фактический результат
1	Широта	0,85
2	Коэффициент устойчивости	0,84
3	Полнота	0,87
4	Новизна	0,18

Показатель широты ассортимента- 0,85 говорит о том, что организация использует почти все возможности своих поставщиков. Коэффициент устойчивости равен 0,87, что соответствует оптимальному значению.

Показатель полноты -0,87 показывает, что организация в своем ассортименте имеет почти все виды товаров, имеющих у поставщиков.

Коэффициент новизны составил -0,18 говорит о том, что за период 15 апреля 2013 года по 15 февраля 2014 года, степень обновления ассортимента происходила не часто.

Образец 1:
Павлотти,
Российской
Федерации,
г. Казань,
размер 52



Образец 2:
Shalang,
Киргизская
Республика,
г. Бишкек,
размер 52



Образец 3:
Техноткань,
Кыргызская
Республика,
г. Бишкек,
размер 46



Образец 4:
Елизавета,
Российской
федерации,
г. Пермь,
размер 42



Образец 5:
ТектильПромТорг,
Кыргызская
республика,
г. Бишкек,
размер 58



Товаросопроводительные документы

Вместе с товаром поступают следующие сопроводительные документы:

- товарная накладная
- счет-фактура
- транспортная накладная
- декларация соответствия

В магазине ИП Бычкова “Модница” отсутствуют декларации соответствия на платья женские.

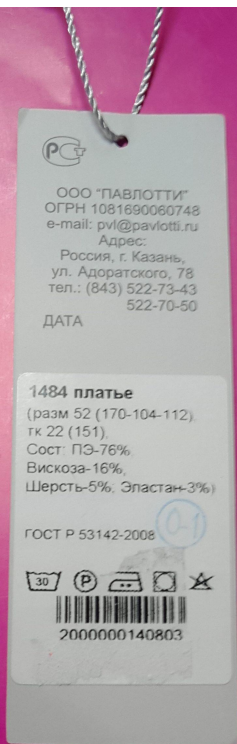
Анализ носителей маркировки платьев

Способы маркировки по ГОСТ 10581-91	Образец 1	Образец 2	Образец 3	Образец 4	Образец 5
1.Товарный ярлык	Есть	Есть	Есть	Есть	Есть
2.Лента с товарным знаком	Есть	Отсутствует	Есть	Отсутствует	Отсутствует
3.Контрольная лента	Есть	Есть	Есть	Есть	Есть

Способ маркировки “лента с товарным знаком” отсутствует на образцах 2,3,4, что не соответствует требованиям ГОСТ 10581-91 “Изделия швейные. Маркировка, упаковка, хранение и транспортирование”.

Маркировка образцов платьев ЖЕНСКИХ

Образец 1



Образец 2



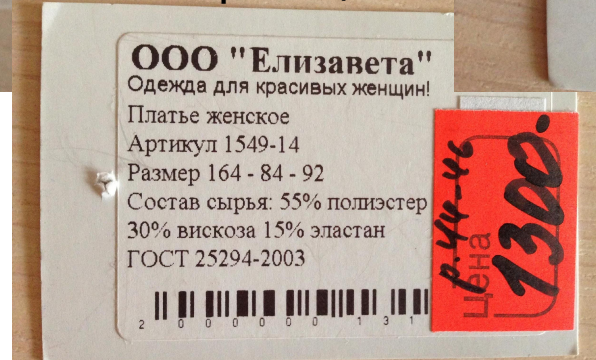
Образец 3



Образец 5



Образец 4



Органолептическая оценка

При органолептической оценке образцы платьев женских должны соответствовать следующим показателям:

- Внешний вид;
- Влажно-тепловая обработка;
- Посадка изделия;
- Материалы (наличие пороков внешнего вида материалов);
- Симметричность формы и расположения парных деталей;
- Края деталей;
- Обработка отделочного канта, канта обтачных деталей рамок карманов;
- Стежки, строчки и швы;
- Внутреннее крепление деталей;
- Обработка застежек, закрепок, крепление фурнитуры;
- Срезы.

Недопустимый дефект: необработанный осыпающийся край среза 6 см на линии талии (Образец 3)

Образец 3 не соответствует органолептическим требованиям ГОСТ 4103-88 “Изделия швейные. Методы контроля качества” и ГОСТ 12566-88 “Изделия швейные бытового назначения” так как имеется недопустимый дефекты необработанный осыпающийся край среза 6 см на линии талии, незакрепленные швы и переводится в брак.



Размерные признаки образцов

Наименование размерного признака	Образец 1	Образец 2	Образец 3	Образец 4	Образец 5
Рост	170	164	170	164	170
Обхват груди	104	108	88	88	92
Обхват бедер	110	110	98	98	98

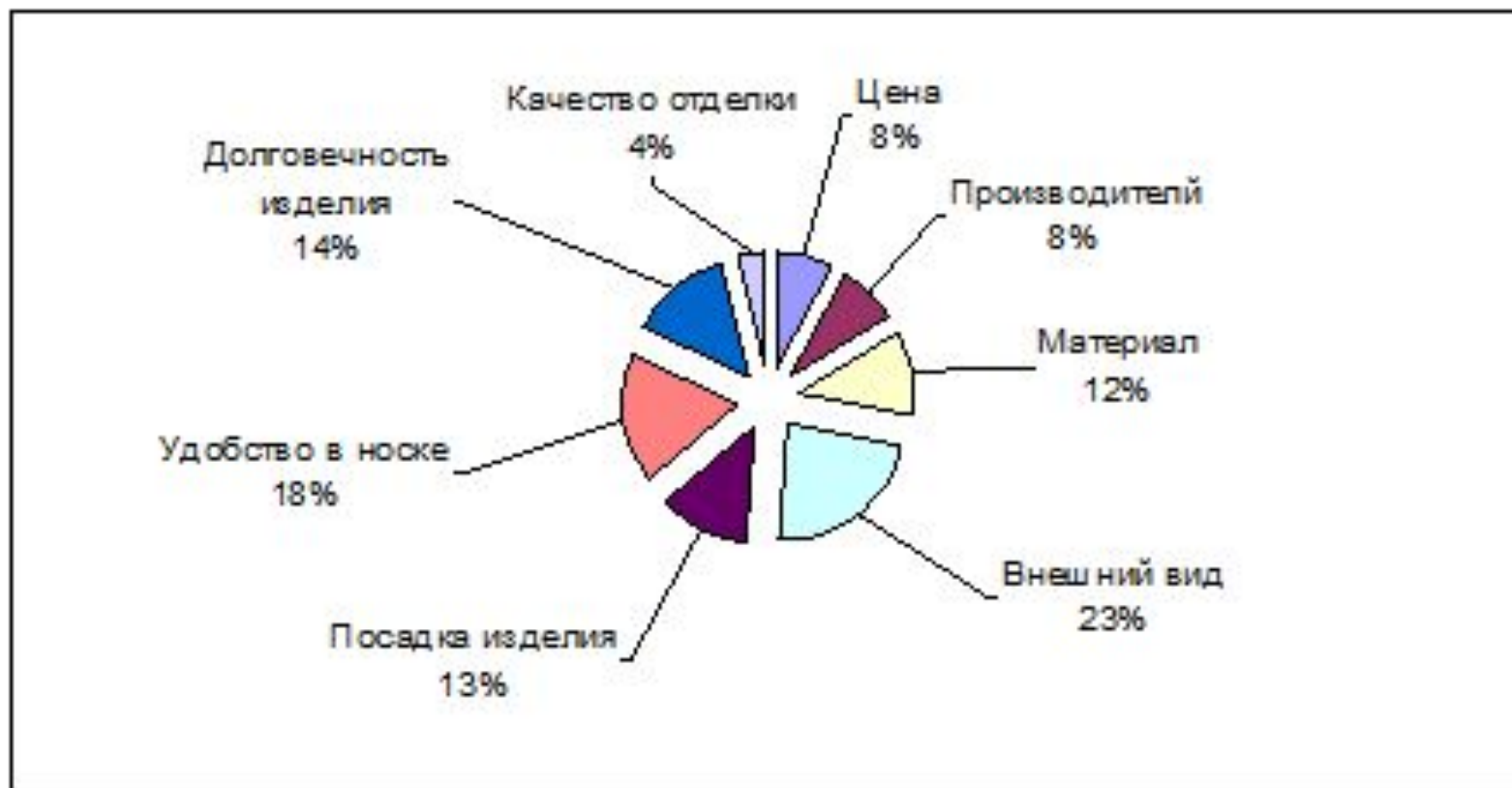
Все образцы соответствуют ГОСТ Р 52771-2007 “Классификация типовых фигур женщин по ростам, размерам и полнотным группам для проектирования одежды ” и ГОСТ 25294-2003 “Одежда верхняя платьево-блузочного ассортимента. Общие технические условия”.

Устойчивость окраски материалов платьев женских



Образец 5 не соответствуют на стойкость окрашивания требованию ТР ТС 017/2011 “О безопасности продукции легкой промышленности”, так как результат составил менее 3 балла.

Критерии выбора платьев женских



Больше всего покупатели обращают внимание на внешний вид изделия, удобство в носке и долговечность изделия. Для определения оценки потребительских свойств были выделены следующие показатели потребительских свойств: внешний вид, материалы, посадка изделия, цена изделия, соответствие моде.

Оценка уровня качества

№ Образца	Комплексный показатель качества
Образец 1	4,90
Образец 2	3,99
Образец 3	4,04
Образец 4	4,85
Образец 5	3,28

По расчетам комплексного показателя можно сделать вывод, что из пяти образцов наиболее высокий уровень конкурентоспособности у образца № 1 “Павлотти”, Россия, г. Казань. На втором месте образец № 4 “Елизавета”, Россия, г. Пермь. На третьем месте образец № 3 “Техноткань”, Кыргызская республика, г.Бишкек. На четвертом месте образец № 2 “Shalang”, Кыргызская республика, г.Бишкек. И самый низкий уровень у образца № 5 “ТекстильПромТорг”, Кыргызская республика, г.Бишкек.

Предложения:

- ✓ Поиск новых поставщиков женских платьев для расширения ассортимента, удовлетворения потребителей и увлечения конкурентоспособности магазина “Модница”.
- ✓ Для улучшения работы по идентификации и учета товара на складе и в магазине вести современные средства автоматической идентификации товаров, например сканер штрих кода.
- ✓ Так как в магазине отсутствуют декларации соответствия. Сделать запросы у поставщиков на предоставление декларации соответствия или реестры декларации соответствия на платья женские, а так же пересмотреть договора с поставщиками.
- ✓ Поставить стенд, призывающий потребителей и клиентов помочь компании стать лучше и высказать свои пожелания. Можно время от времени передавать информацию о своих ошибках, что еще больше увеличивает доверие клиентов. Делать подобные заявления нужно аккуратно, не обрушивая все проблемы и выявленные нарушения в работе на голову клиента. Покупателя нужно просто предупреждать о возможных сложностях и о том, как с ними работает данная организация.
Стоимость такого стенда шириной 1м, высотой 1м, покрытый виниловой пленкой с 6 карманами формата А4 и пробковой панелью для объявлений 45*50 см составляет с учетом доставки и установки около 5000-6000 рублей. Данный стенд хорошо впишется в интерьер магазина и будет нести информационную функцию для покупателей и потребителей.

**Спасибо
За
Внимание!**