

**ГБПОУ Петрозаводский
лесотехнический техникум
Группа МЭ-12
Михайлов Алексей
Савушкин Станислав
Дизайн слайдов
Брановицкая Кристина
группа СП-18**

**Тема: Средневековая Карелия,
Карельское княжество .**

Тип проекта: информационный.

- ▣ План:
- ▣ §0.Начало
- ▣ §1. Предыстория
- ▣ §2. Карелия и Русь
- ▣ §2.1 В составе Новгородской земли
- ▣ §2.2 В Составе Швеции
- ▣ §3.Отрицание существования княжества

▣ Карельское княжество — средневековое
государственно-территориальное образование,
располагавшееся на территории
современных России, Финляндии и Норвегии.



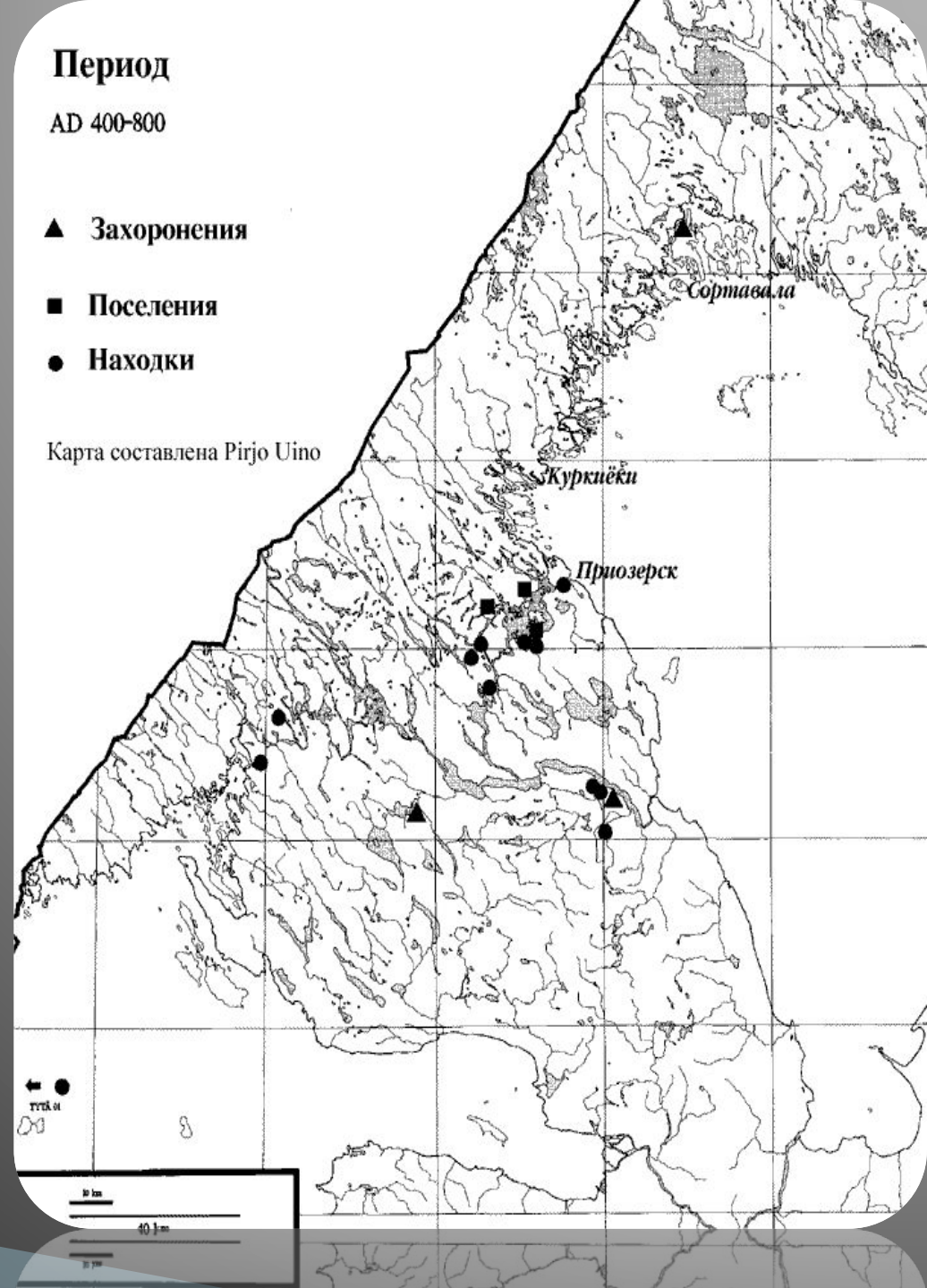
«§ 0.С чего всё началось»

- В 6 в. от Рождества Христова на Карельском Перешейке появляются люди, знакомые с земледелием и умеющие обрабатывать железо. Это были торговцы мехами. Они пришли по р. Вуоксе и селились, в основном, по ее берегам. Вуокса в то время впадала в Ладожское озеро и Финский залив и позволяла на судах легко попадать из Балтийского моря в Ладожское озеро. В период с 6 по 8 вв. они создали несколько поселений в районе оз. Суванто (Суходольское), п-ва Суотниemi (около г. Приозерска) и Ряйсяля (п. Мельниково). Все поселения располагались на берегах Вуоксы. Данные археологии позволяют утверждать, что эти люди принадлежали к потоку переселенцев, который начался в Эстонии, прокатился через Финляндию и докатился до берегов Ладожского озера. Этнически они были наиболее близки к финскому народу Хямь.

□ Поселенцы застали на берегах Ладоги кочевавших Саамов (Лопарей). Они поселились среди них и установили с ними торговые связи.

Поселенцы выменивали меха у саамов на изделия из железа и украшения, которые те не умели делать. Затем торговцы отправлялись с мехами в страны Балтии.

□ Эта волна поселенцев была немногочисленна. Их поселения редки. Практически нет их поселений в Северном Приладожье.



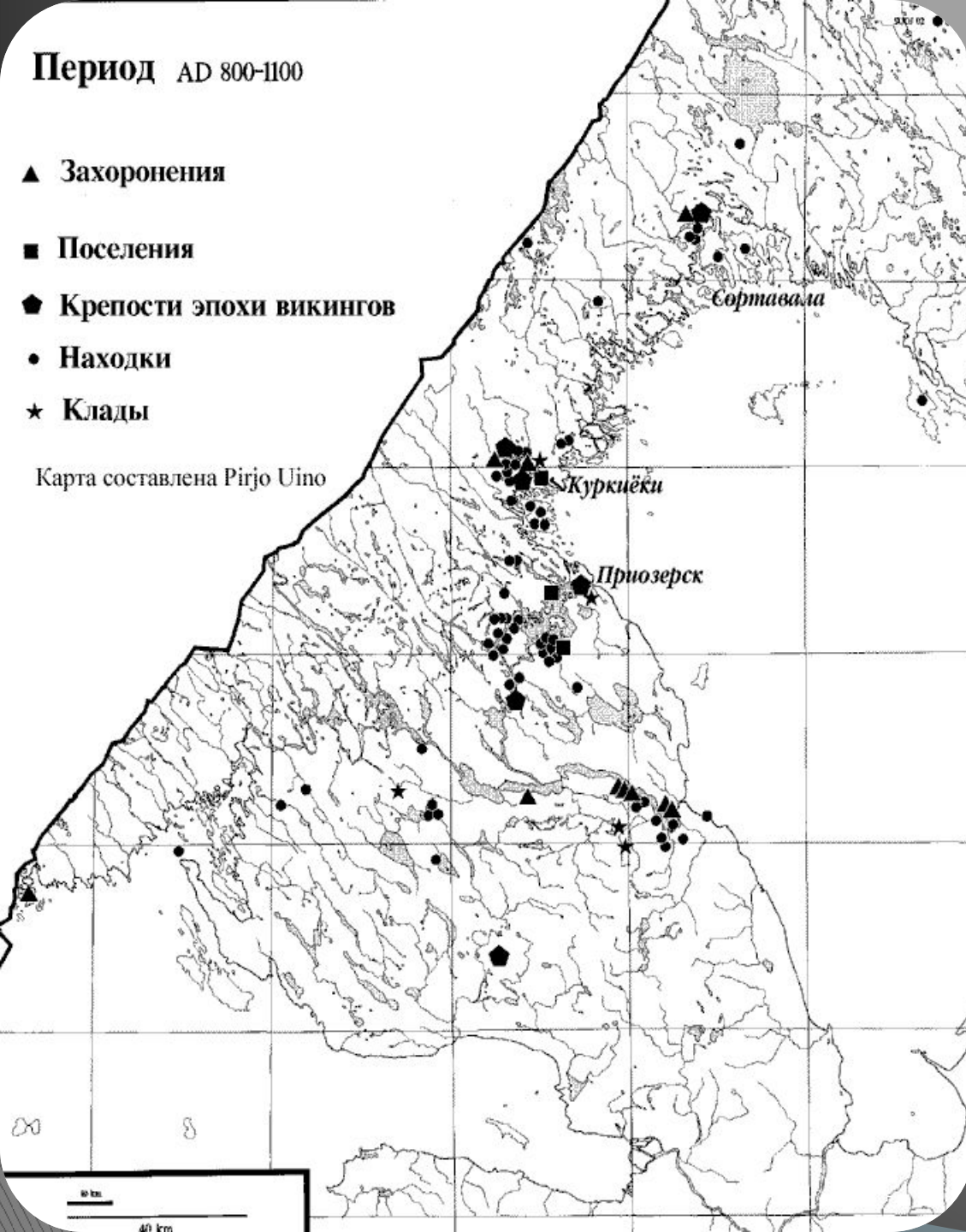


- В 9 в. ситуация меняется. Северного Приладожья достигла большая волна новых поселенцев. Археологические находки позволяют говорить о том, что эти поселенцы были выходцами из финского племени, которое обитало южнее Ладожского и Онежского озер. Другие потомки этого племени дали начало таким народам, как весь и ижора. Поселенцы застали на северных берегах Ладоги кочевые племена саамов и редкие поселения западно-финских поселенцев.

Период AD 800-1100

- ▲ Захоронения
- Поселения
- ◆ Крепости эпохи викингов
- Находки
- ★ Клады

Карта составлена Pirjo Uino



В период 10-12 вв. они смешались с ними и заселили территорию по северному берегу Ладожского озера от района современного г. Сортавала до южного берега оз. Суванто, и по р. Вуоксе от берегов Ладожского озера до Финского залива в районе г. Выборга. В этот период на этой территории происходит формирование новой народности со своими этническими чертами и своим языком. В нее органически вошли, кроме новых поселенцев, жившие здесь саамы и потомки переселенцев с запада.

□ Первое упоминание о новом народе мы встречаем в сагах о походах шведских викингов. Викинги совершали дальние походы, как военные, так и торговые и в 9-10 вв. достигли и берегов Ладоги.

□ Во многих сагах мы встречаем упоминание о живущем здесь народе кирьяла. По словам саг, этот народ был богат, торговал с саамами, проникая для этого далеко на север и оказывал викингам достойное сопротивление.





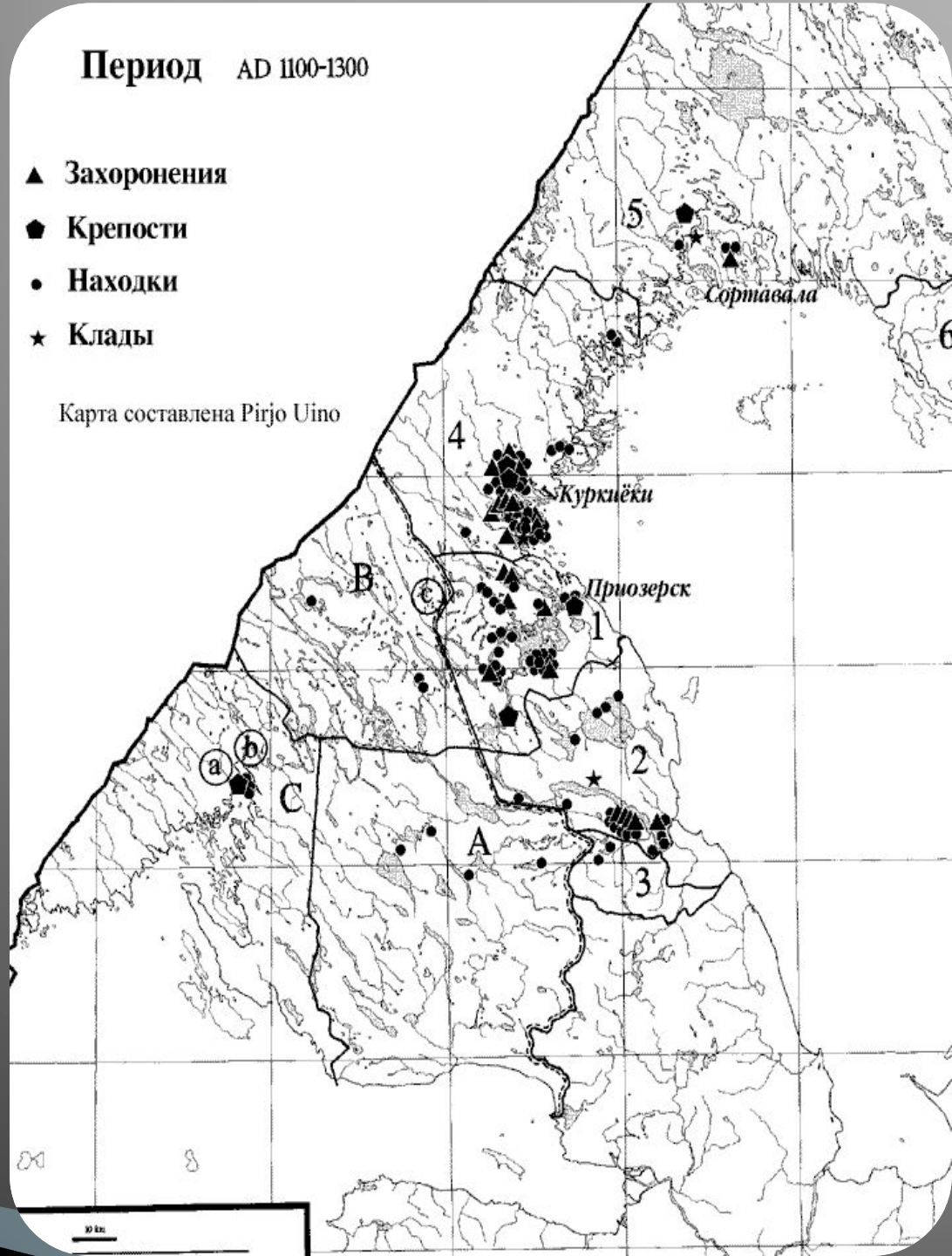
- В «Саге о древних конунгах» говорится о конунге Иваре Видфамне, который даже погиб во время похода на кирьялов.
- В «Саге о Хальвдане, сыне Эйстейна» рассказывается о битве викингов в Кирьяланботнаре, которая находилась на востоке от Старой Ладogi. В саге также рассказывается о Грime, который жил в замке, и правил всей этой страной. В саге об Олафе Святом написанной Снорри Стурулсоном, говорится, что он посетил Финланд, Карьялаланд, Еистланд, Курланд и даже возвел там укрепления. Святой Олаф, король Норвегии жил в Новгороде в 1029 г.

- Землю кирьялов викинги называли Кирьялаланд или Кирьялаботн. Последнее название можно перевести как кирьялы, живущие в конце заливов. Такие заливы, фиорды, есть только на северном побережье Ладожского озера. Сопоставив это название с археологическими находками в Северном Приладожье, которые говорят, что поселения местных жителей действительно располагались в концах длинных заливов, можно отождествить с ними народ кирьялов. Интересно, что известный ученый лингвист Д. В. Бубрих считает, что это слово происходит от балтийского слова «гирья», что означает горная страна, возвышенность. И действительно, Северное Приладожье возвышается над окружающей ее плоской местностью.

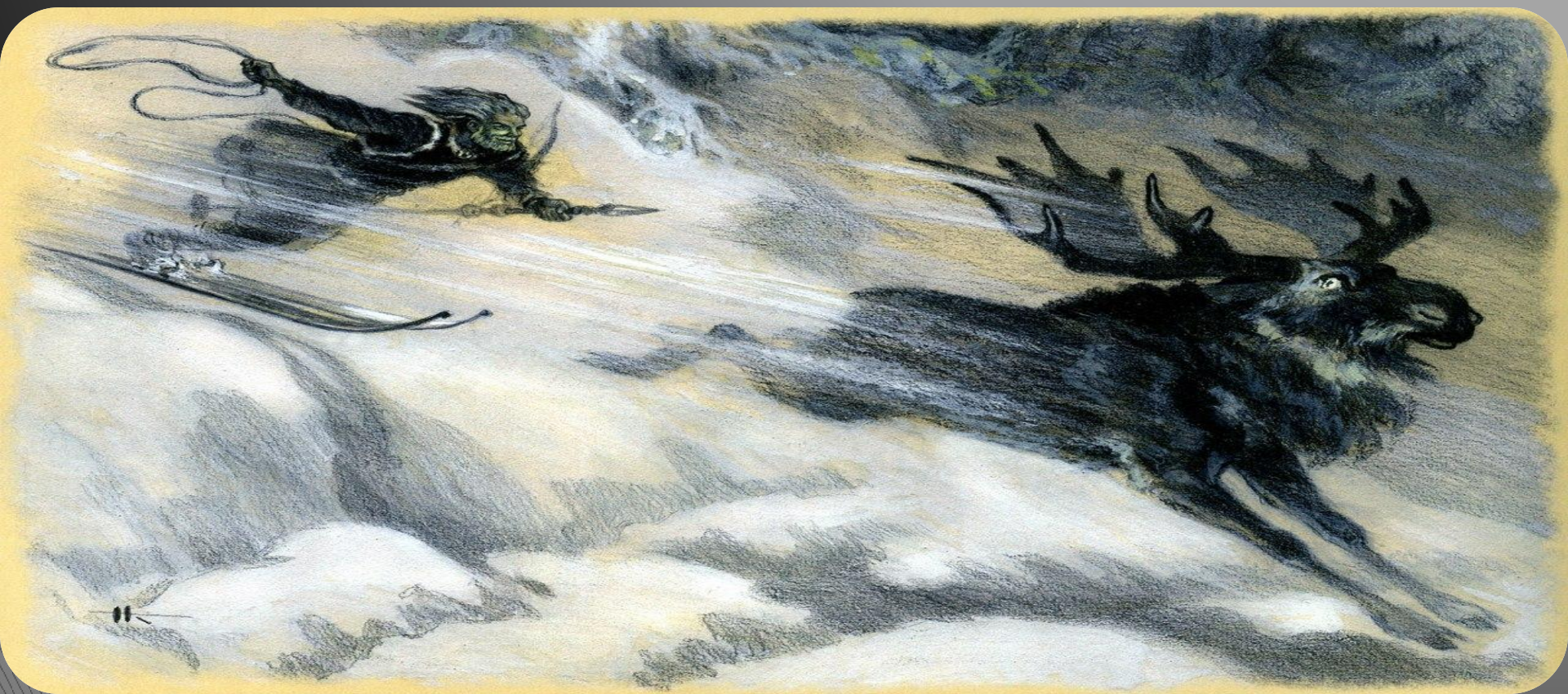
- Первое упоминание народа кирьялов в русских летописях мы встречаем в 1143 г. Русские называли их корела. Это название народа в русском языке существовало до 19 в., когда постепенно было вытеснено другим – карелы.



Заселив Северное Приладожье, карелы обнаружили удобный водный путь ведущий далеко на север. Этот путь начинался из Ладожского озера по р. Хийтоланйоки (Кокколанйоки), и, затем, по системе рек и озер позволял добраться до Ботнического залива в районе Оулу и Белого моря в районе Кеми. Торговцы мехами зимой устремлялись по этому пути в земли саамов. По всему этому пути возникли торговые поселения карел.



□ Меха зимой поступали в Приладожье, а летом отправлялись дальше – в Новгород, Готланд и далее вплоть до Византии и Средней Азии. Об интенсивной торговле говорят нам множество найденных кладов серебряных монет. В основном, клады были спрятаны в 11-12 вв. Большие клады монет были найдены в окрестностях Выборга, Приозерска, Куркийоки. Большинство серебряных монет принадлежат германским княжествам, но есть и византийские и среднеазиатские.



К этому же времени относятся многочисленные находки свидетельствующие о присутствии карел на всем протяжении водного торгового пути, ведущего на север. Это, в основном, карельское оружие и карельские украшения.

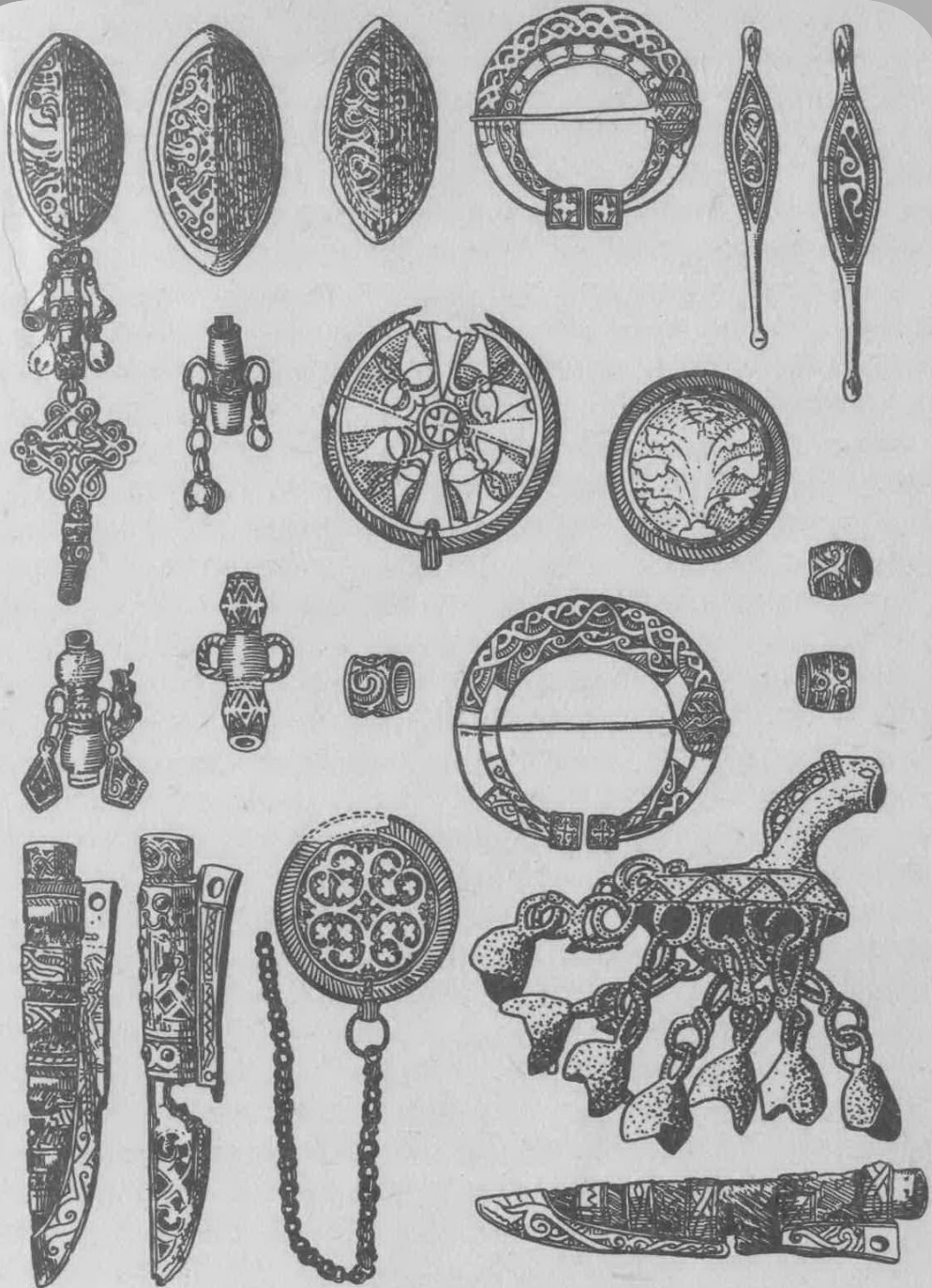
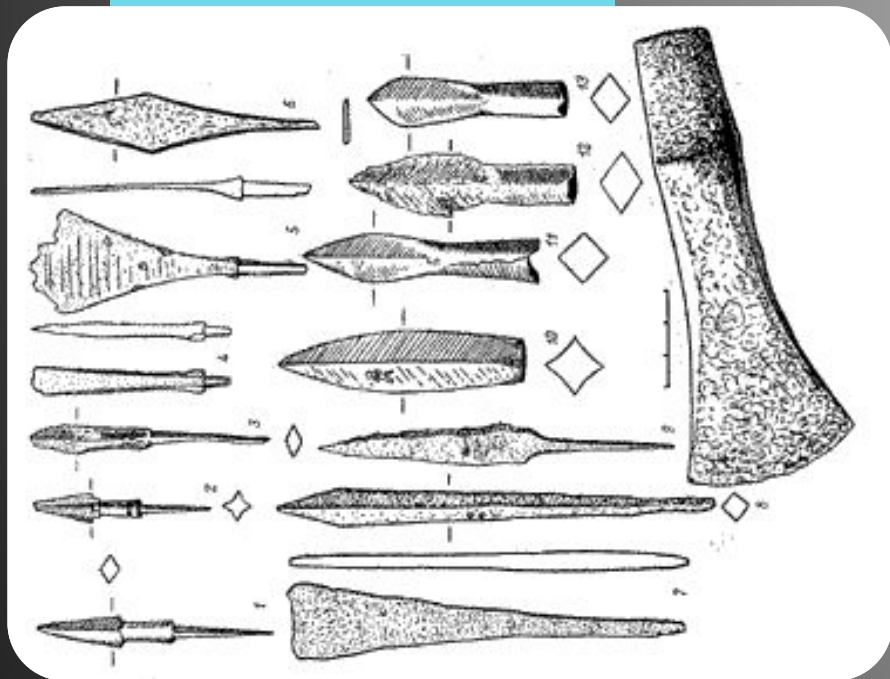


Рис. 12. Предметы украшения из могильника Тууккала (Саво).

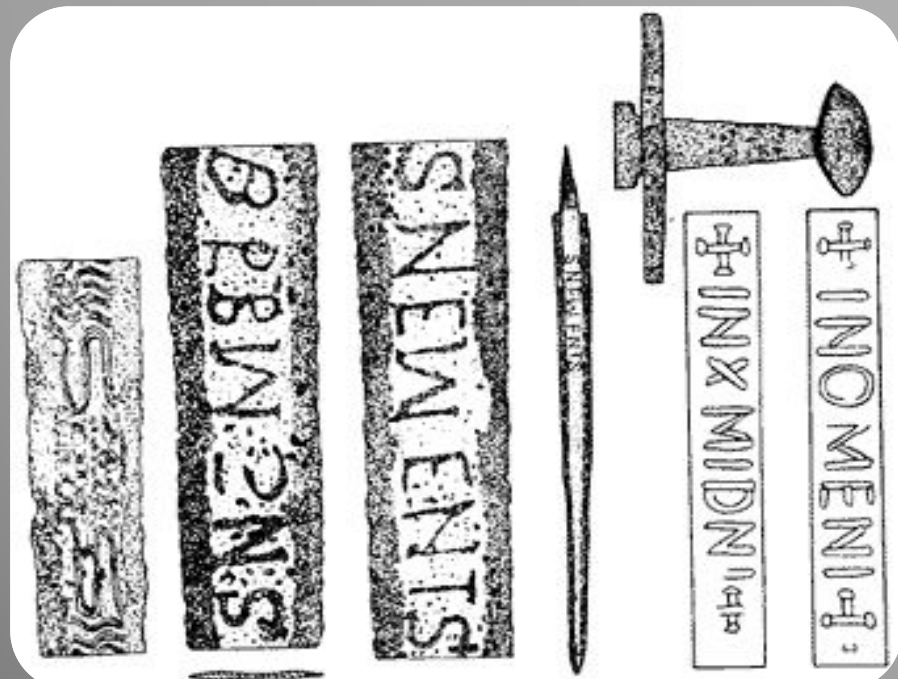
▣ Оружие карел



Наконечники стрел и боевой топор.
Найдены в Тиверском городище.

Из книги:

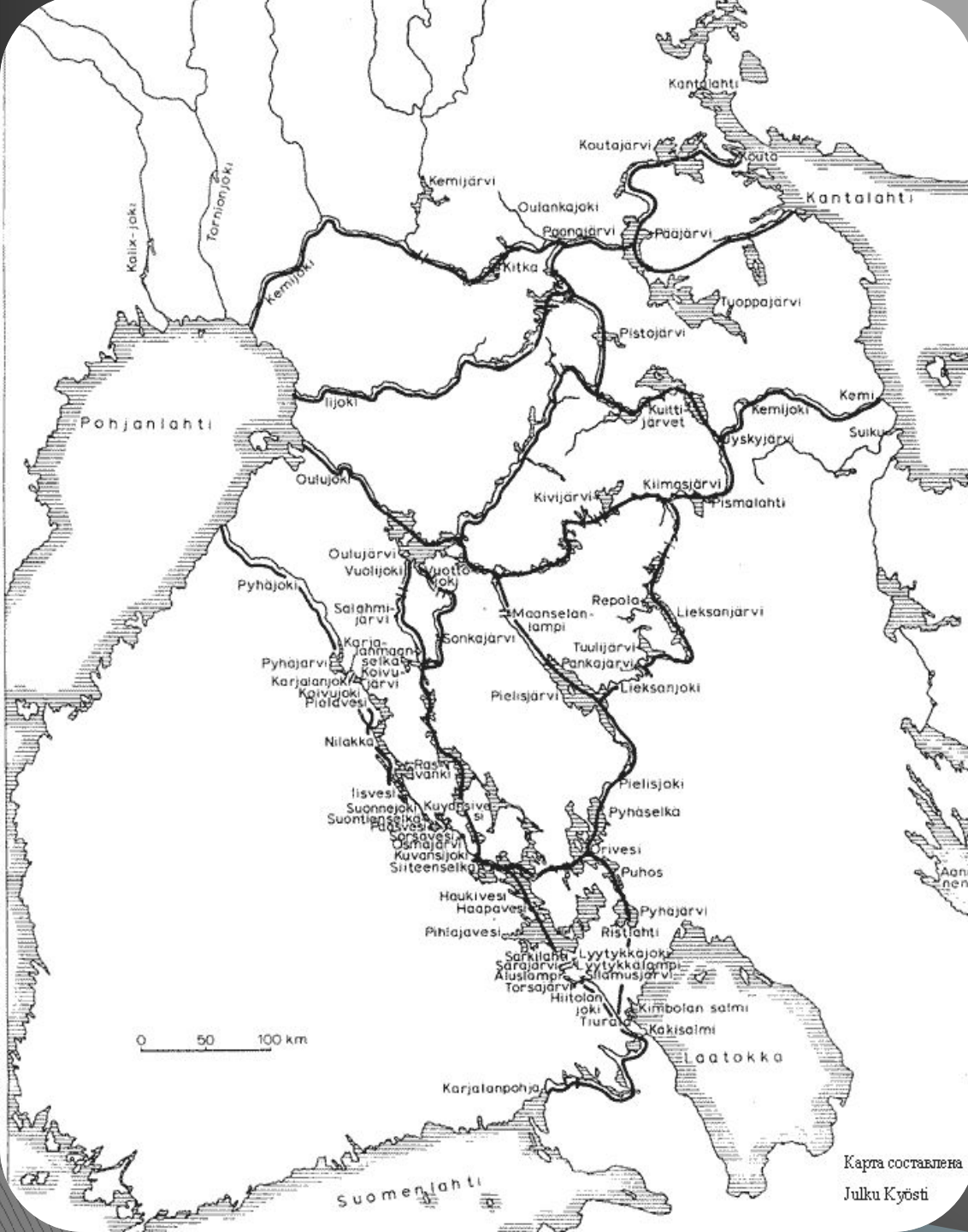
С.И. Кочкуркина. Археологические
памятники корелы (V-XV вв.). Л., 1981.



Мечи с надписями и
дамаскированный меч. Найдены в
окрестностях п. Куркийоки и оз.
Суванто (Суходольское).

Из книги:

С.И. Кочкуркина.
Древняя Корела, Ленинград, Наука,
1982



Карта составлена
Julku Kyösti

В подробностях восстановить торговый водный путь карел на север удалось благодаря сохранившемуся документу. В этом документе, записанном в 1556 г., описывается беседа фогта г. Турку с неким карелом Ноусиа Веняляйненом. Содержание беседы касалось торговых путей из г. Корела (Приозерск) по р. Кокколаныоки и далее к северным районам Ботнического залива, к г. Оулу. О том, что в XV — XVI вв. этот путь широко использовался карелами и в торговых, и в военных целях, общеизвестно. Но Ноусиа о нем говорил как о хорошо знакомом с такой убедительностью и уверенностью, что возникает предположение об известности названного пути с давних времен.

- Еще в 9-10 вв., для защиты от нападений викингов, карелы создают на береговых скалах мощную систему укреплений.
- Карельские крепости на холмах образуют уникальную и мощную оборонительную систему. Аппельгрэн приводит 360 названий со словом «крепость» относящихся к скалам, островам, горам. Но вероятно большинство из них не является в действительности крепостями. В Приладожье насчитывается около 40 достоверных крепостей.
- Древние крепости в Приладожье чаще всего располагаются на побережье или в устье рек. Не всегда это действительно холм или гора, но всегда труднодоступное место. В трех случаях они расположены на островах. Более половины крепостей расположены на возвышенностях превышающих 30 м., а городище Паасо и Микисало в Импилахти превышают 70 м.

Крепости

- Крепости на холмах
- Укрепленные замки

Карта составлена Pirjo Uino



- Крепости окружались каменными валами, часто двойными и тройными. Камни складывались насухо. Иногда каменные валы сверху засыпались землей. Во многих крепостях имеются в валах проходы. В крепостях найдены также остатки домов, очагов, костров. При раскопках крепостей найдено много предметов. Особенно много найдено при раскопках в Приозерске, Лопотти, Хяменлахти, Тиверске, Паасо.
- Оборона строилась следующим образом: Удаленные крепости служили для наблюдения и сбора войск. Для той же цели служили и возвышенности, с которых могли подаваться сигналы. В Карелии есть много возвышенностей с названиями указывающим на это (Vahtimäki, Kokkomäki, Palomäki, Kellomäki). И, наконец, крепости расположенные непосредственно в поселениях служили для укрытия женщин, детей, скота и имущества во время серьезного нападения.



- Кто-то предполагал, что крепости строились для обороны против набегов скандинавских викингов, которые проникали в Ладогу по Неве. После же того, как Нева и южное побережье Ладоги стали контролироваться Новгородом, с которым у карел были торговые отношения, нужда в оборонительных крепостях на побережье отпала.



Предьистори

Я

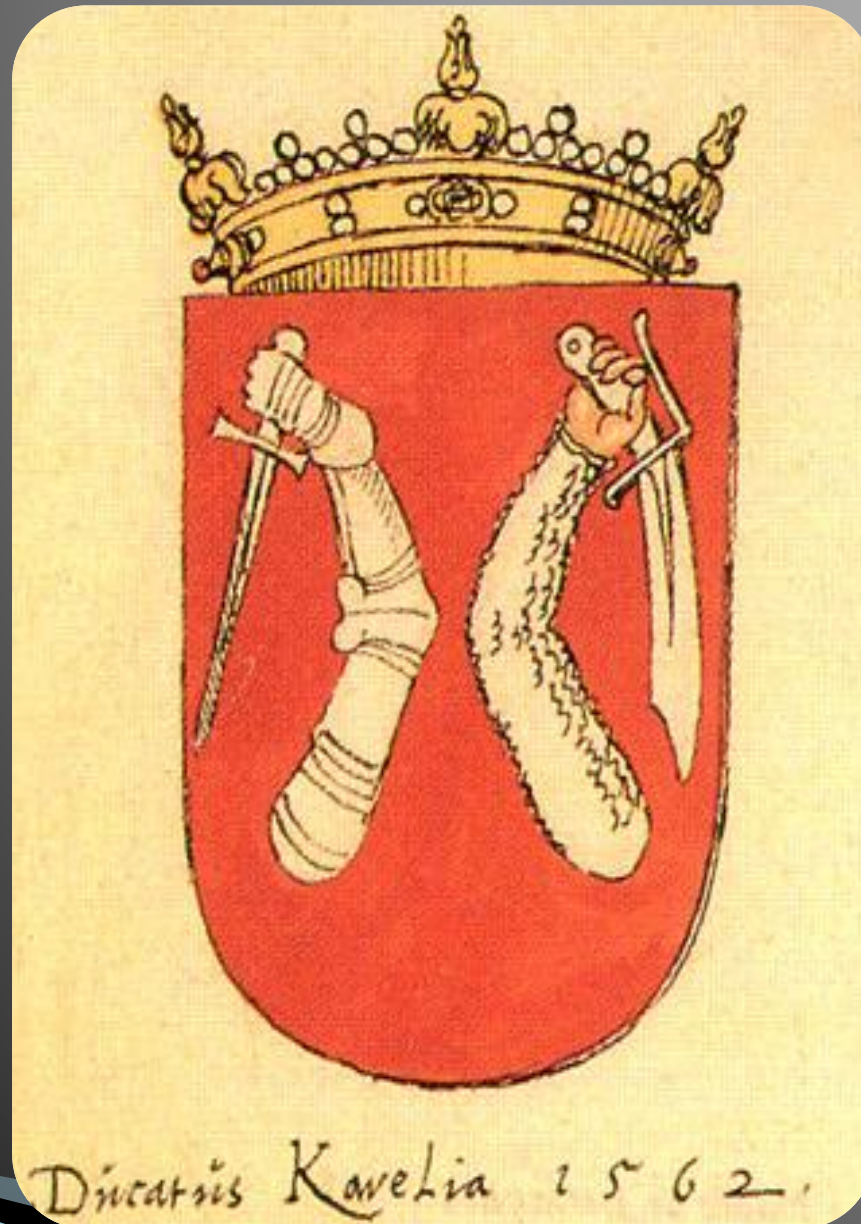
- В раннем средневековье для карелов были характерны достаточно сильные пережитки родоплеменных отношений, но вместе с тем наличествовала и сложная социальная организация, дававшая существенные преимущества в противостоянии с другими народами. В отличие от выделившейся примерно в VI веке из состава карел ижоры, сохранившей чисто родоплеменное управление старейшинами, карелы уже к VII веку избирали себе князей, носивших специфический карельский титул валит. Выборные князья первоначально руководили только военными делами избравшего их населения и не были ни феодалами, ни суверенными государями, а их титул не был наследуемым.

Валит — титул представителей карельской военно-родовой аристократии, происходит от старокарельского *vállta* — «избранный».

Этимология явно свидетельствует о том, что первоначально князья у средневековых карел избирались, и, вероятно, только на время ведения боевых действий. Позднее по некоторым сведениям также титуловались и племенные старейшины, управлявшие погостами. Следует иметь в виду, что в средневековой Карелии под *погостом* с самого начала понималось не место княжеского «погостья», а именно административный центр. Существуют упоминания слова и в качестве личного имени. Наиболее известен Валит — князь корельский, известный по лапландским преданиям, гласящим, что Валит или Валерт жил в Кореле или Кексгольме, отличался необычайной силой и храбростью; в знак победы над норвежцами собственноручно поставил огромный камень, названный Валитовым. В Лапландии известны ещё Валитова губа и Валитово городище.



▣ Герб из рукописи



□ Более того, до позднего средневековья сохранялась практика смешения функций собственно князей и старейшин крупных карельских погостов, которые зачастую тоже носили титул *валитов*. Поэтому достоверно определить, когда именно у средневековых карел сложились именно феодальные государства, очень сложно. Изначально по всей видимости существовало множество мелких княжеств, вполне самостоятельных во внутренних делах, но связанных общими обычаями и объединявшихся против внешнего врага. Кроме того, валиты возглавляли походы существовавшего у карел всенародного ополчения и наемных дружин для присоединения новых земель.



Карельские воины

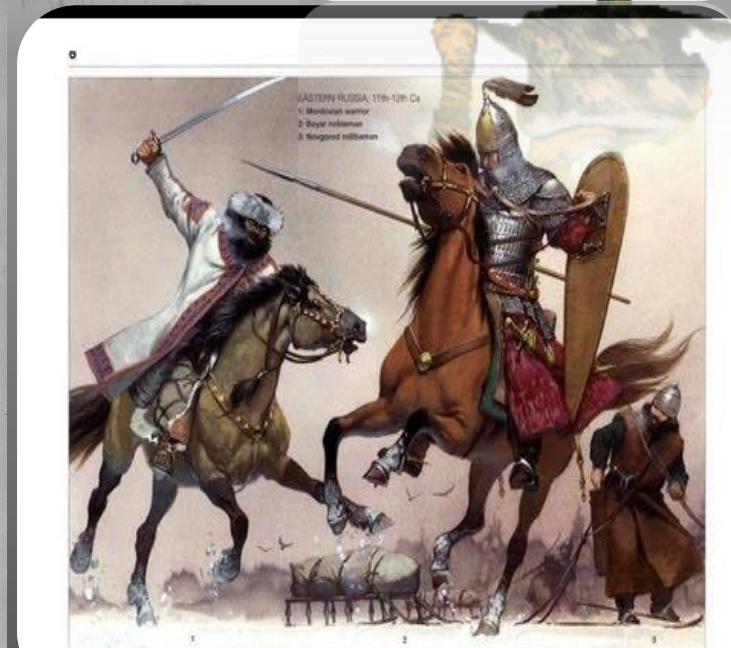
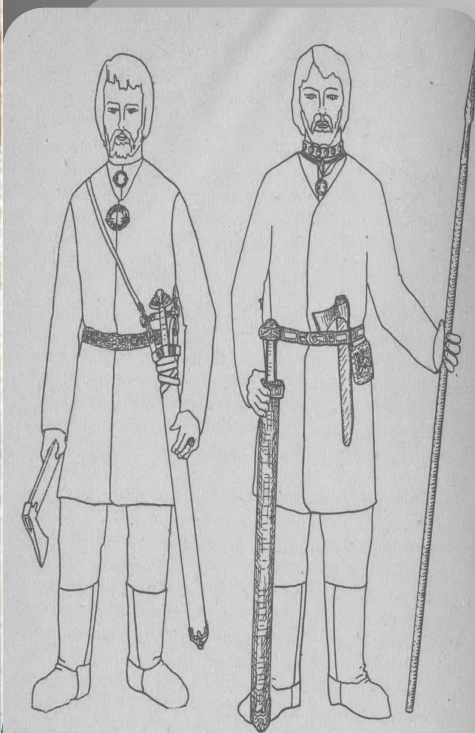


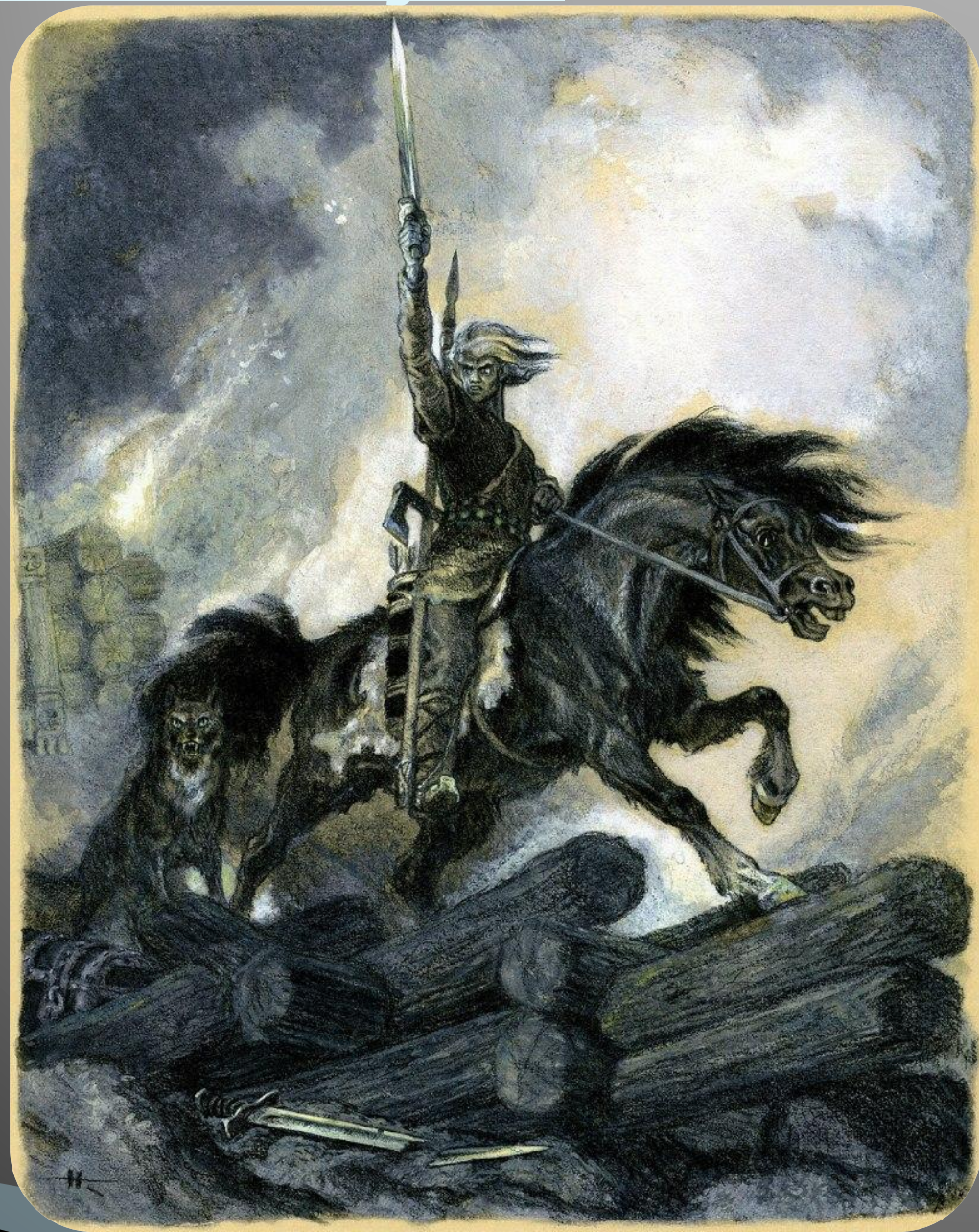
Рис. 18. Мужские костюмы из Кекомьяки-2 и Суотиями-1. Реконструкция С. И. Кочуркиной и И. В. Хеллунд.

- Предполагалось ранее, что древние карельские княжества образовывались по этническому принципу — то есть это были протогосударственные образования пяти «родов карельских детей» — пяти крупнейших родоплеменных объединений карелы. Позже выяснилось, что Карельские княжества изначально были полиэтническими государственными образованиями, формировавшимися по географическому, а не этническому принципу. Их населяли как карелы, так и представители других финно-угорских народов (ижора, сумь и емь, весь, лопь), а также славяне.



Карелия и Русь

- В конце VII века несколько западных карельских княжеств завоевал и включил в состав своей державы датский конунг Ивар Широкие Объятья, однако в битве с союзным войском всех карельских валитов он потерпел поражение и был убит. В VIII-IX веках возвышается в качестве общекарельского центра Корела, и валит этого города считается старшим среди прочих.



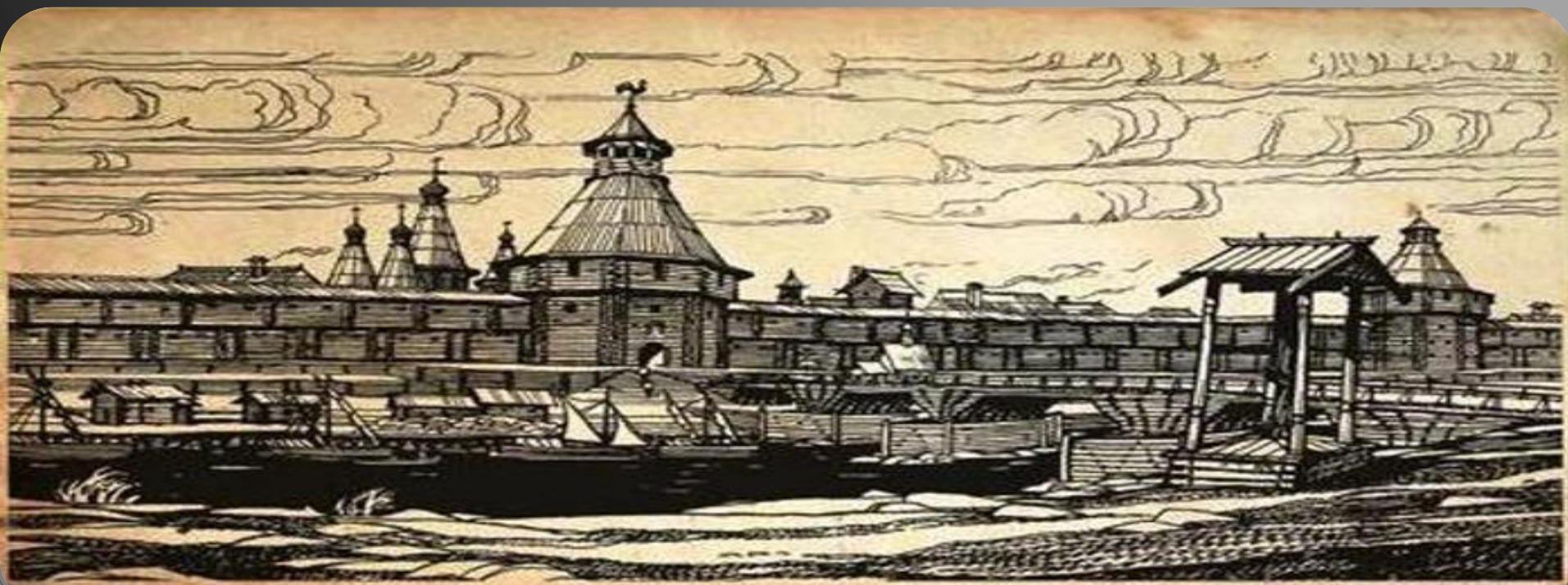
- Постепенно в результате процесса централизации путем объединения мелких карельских погостов и княжеств формируются более крупные, главным из которых считалась **Собственно Карелия** - (карел. *Varšinaiš Karjala*) со столицей в Кореле. Аналогичные крупные княжеские центры с укрепленными замками создавались в Выборге и Тиверске, но их формирование было прервано шведской экспансией. В результате Выборгское княжество прекратило свое существование, а Тиверское вошло в состав Собственно Карелии, хотя Тиверский княжеский стол сохранялся как минимум до 1411 года.



Судя по «Саге о Хальвдане, сыне Эйстейна» в X веке Карелия уже вполне централизованное государство с валитом во главе. В различные периоды времени в состав Карельского княжества входили следующие более мелкие карельские княжества, часть из них совпадала границами с одноимёнными погостами затем некоторые из них стали уездами. Карельское (у русских - Городенское), Тиверское, Выборгское, Кирьяжское (Куркиёкское), Кюлялакшское, Севилакшское, Огребское, Яскишское Соломянское (Салминское), Иломанское, Сердовольское (Сортавальское), Ровдужское, Саккульское, Еврепейское (Юрьяпя).



- Как следствие шведской и датской активности на Балтике карельские князья все более тяготели к союзу с Русью (Новгородом) и в XI веке уже неоднократно участвовали в походах русских князей "на емь" (финское племя хяме, союзное шведам и досаждавшее набегами) - вместе с Ярославом Мудрым и затем с его сыном Владимиром, который в 1042 году установил договорную границу со шведами по речке Кюме к западу от Выборга.





- В это же время мелкие княжества все более и более интегрируются в состав единого карельского государства, хотя остается еще четкое разделение Собственно Карелии и прочих территорий. К северу от Собственно Карелии формируется второе крупное карельское княжество - Севилакшское (Саво, Саволакс).

- В XII-XIII веках Собственно Карелия и признававшие старшинство ее валита более мелкие княжества постепенно интегрировались в состав Новгородской республики в качестве союзников (федератов), одновременно с этим не ослабевал и натиск шведов, в результате после 30 лет перманентной войны на Карельском перешейке в 1323 году между Швецией и Новгородом был заключен «вечный» Ореховский мир, известный также как Ореховецкий мирный договор. По договору Новгород уступал Швеции часть Собственно Карелии до реки Сестры, признавал власть Швеции над Саволаксом, Яскишским и мелкими карельскими княжествами в южной Ботнии. Но зато в состав теперь уже единого Карельского княжества вошли территории северной Ботнии, почти вся Лапландия, приполярные территории, Поморье и Прионежье. Был окончательно официально закреплён полувассальный статус всей Карелии по отношению к Новгороду.

В составе Новгородской земли

- После Ореховского мира на территории, отошедшей шведам, карельское самоуправление был ликвидировано, все угодья реквизированы, а местные жители закрепощены. В уцелевшей под новгородской властью части Карельского княжества карельское самоуправление сохранялось еще более двухсот лет. Однако Новгород уже открыто игнорировал суверенитет Карелии и в 1333 году отдал Корелу вместе с некоторыми другими своими пригородами в кормление князю Наримунду Гедиминовичу (Литовский князь)

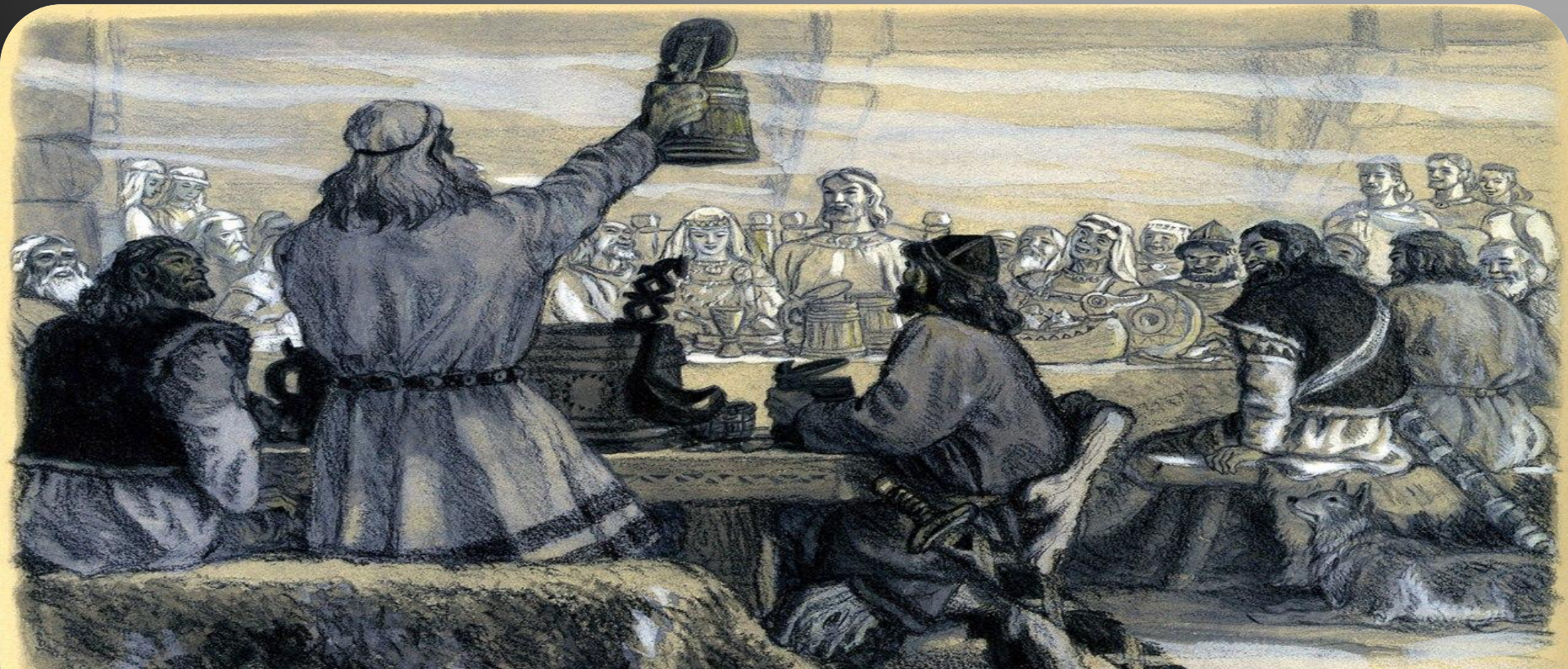


□ Как следствие, в зиму 1337-1338 годов была предпринята последняя попытка суверенизации Карелии - в Кореле валит тайно призвал шведов, с их помощью выбил малочисленных новгородцев и литовцев, а после этого выбил из крепости самих шведов, и пользуясь замерзшими озерами Вуоксы как зимниками, дошел до Выборга и попытался его взять. За это время проновгородская партия у него в тылу подняла мятеж и в результате автономия Карельского княжества, как векового союзника Новгорода была окончательно ликвидирована. С этого времени сложилась парадоксальная ситуация - Карельское княжество стало по сути удельным княжеством внутри Новгородской земли, но при этом проживавшие на территории княжества карелы продолжали подчиняться своему валиту. За Корелой окончательно закрепился статус новгородского «пригорода», а валиты отныне утверждались Новгородом и получили статус посадников.

При это валиты продолжали расширять территорию Карельского княжества, в частности был присоединен Кольский полуостров и нынешнее норвежское заполярье. В период своего максимального расширения Карельское княжество охватывало всю территорию современной Карелии и Мурманской области, северные и восточные губернии Финляндии, часть полярной Норвегии, а также часть Ленинградской, Вологодской и Архангельской областей.



Кроме валитов Карельским княжеством после Наримунда правили еще несколько удельных князей-гедиминовичей, но после начала процесса постепенного подчинения Новгородской земли Московскому княжеству роль и валитов, и удельных князей все более снижалась.



□ Потомки валитов ко второй половине XV века перешли в боярское сословие, а последним удельным князем Карельским был видимо Иван Владимирович Бельский. В это время Карельское княжество в новгородских и московских документах иногда называли *Карельской землёй*, и его территория была административно разделена между Водской и Обонежской пятнами, хотя административно из состава Новгородской земли она не выделялась.



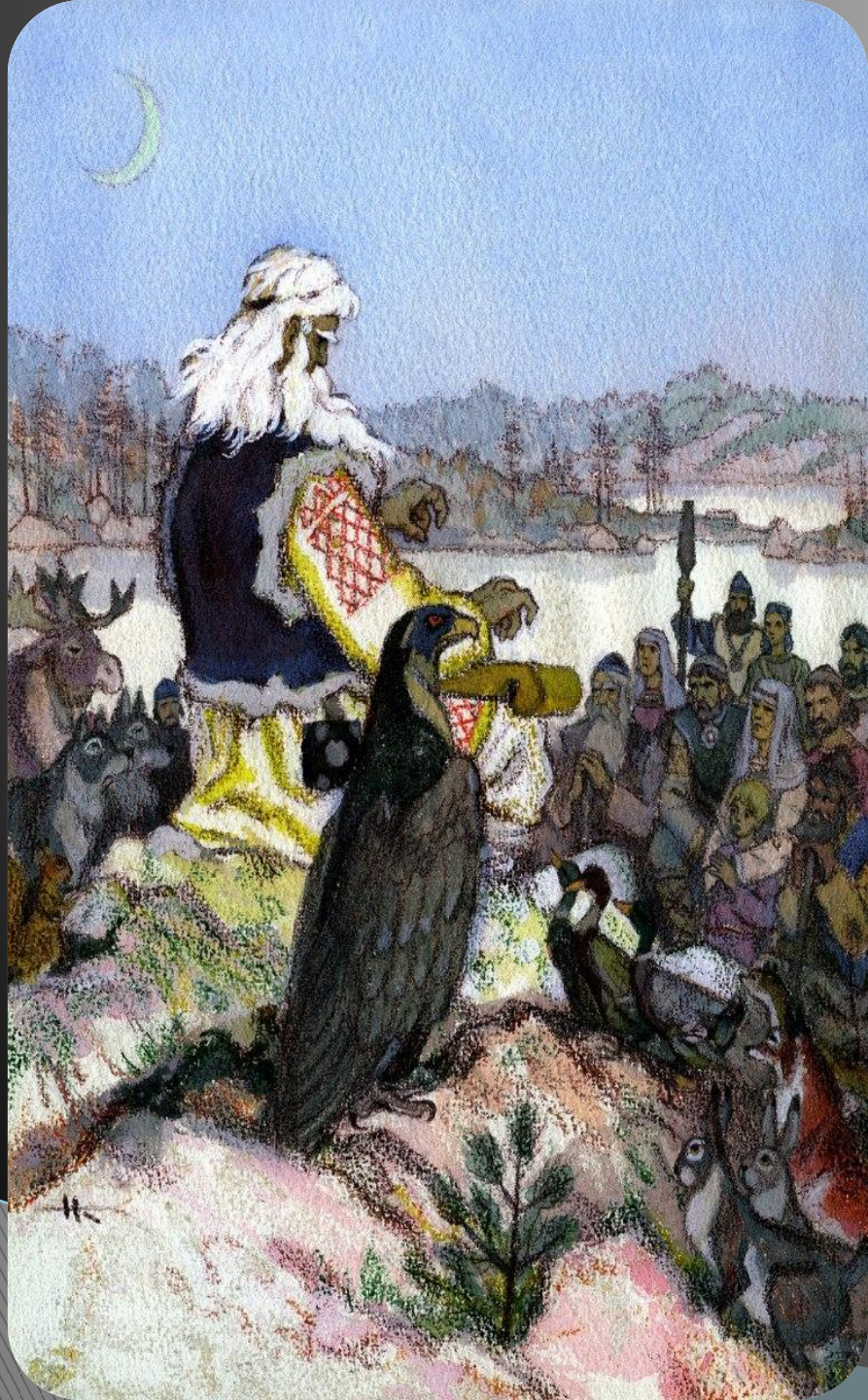
- Россия окончательно утратила контроль над Корелой и Собственно Карелией по результатам Столбовского мира, и вернула его себе только после Северной войны.



В составе Швеции

- После заключения Столбовского мира короли Швеции приняли также титул князей Карельских, а значительная территория Карельского княжества вместе со столицей Корелой, переименованной в Кексгольм, должна была быть включена в состав существовавшего в рамках шведского королевства Великого герцогства Финляндского.





- Однако княжество (иногда называемое в документах герцогством, подобно Финляндии) не было включено в состав Финляндии (в отличие от прежних Ореховецкого и Копорского княжеств, объединённых в Нотеборгский лен), а вошло в состав Шведского королевства на правах личной унии, в 1630 году шведский король подтверждает особую юрисдикцию Карелии, включая право не поставлять рекрутов в армию.

□ Карельское княжество с этого времени не несет никаких общешведских повинностей и его представители не участвуют в деятельности шведских органов власти, включая ириксдаг, где его интересы представляет король лично. Территория княжества была разделена на административные лены.



- При этом помимо Карельского княжества в составе Великого герцогства Финляндского как части Швеции был лен Саволакский и Карельский, объединявший территорию бывшего Саволакшского и некоторых соседних карельских княжеств.



□ Политика государственного протекционизма в шведском королевстве по отношению к шведам и финнам на завоёванных землях, жестокая дискриминация местных жителей по национальному признаку и вероисповеданию привела к массовому исходу карельского и вообще православного населения с территории Собственно Карелии. Большинство беженцев осело в той части Карельской земли, которая осталась в составе России, а также образовало крупные компактные районы расселения карел в окрестностях Тихвина, Твери и на Валдае.



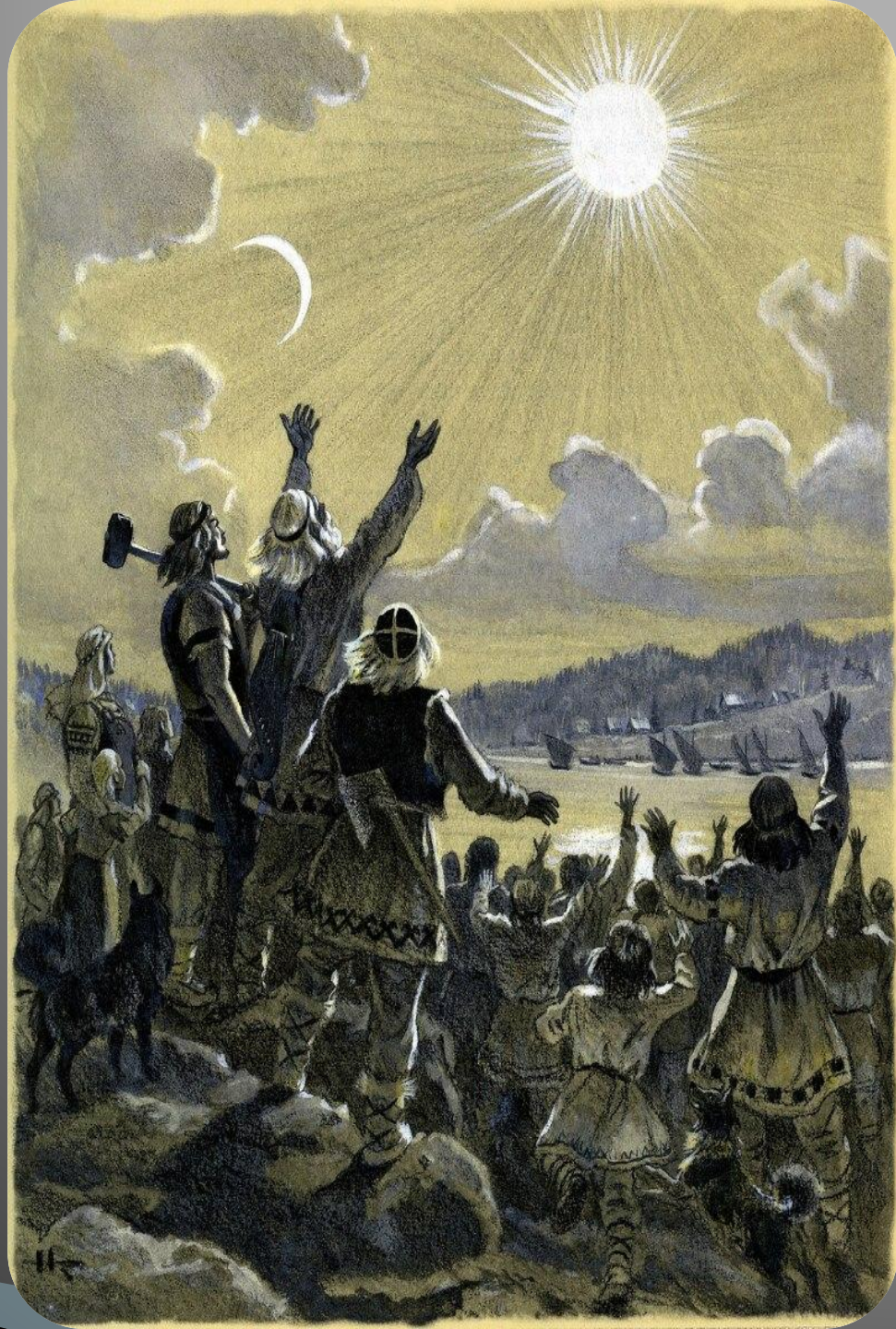
Отрицание существования княжества





- В российской и финской историографии к настоящему времени сложилась устойчивая традиция отрицания самого факта существования карельской государственности.
- Для Финляндии такое отрицание является вполне естественным продолжением политики финнизации Карелии, в рамках которой на государственном уровне отрицается вообще существование карелов как этноса, из чего закономерно следует вывод, что и государственности никакой у них не было и быть не могло. Соответственно в исторических трудах утверждается, что Карелия всегда была неотъемлемой частью Финляндии, что в 1617—1721 годах она полностью входила в состав Великого княжества (герцогства) Финляндского и т. д. и т. п. Попутно этим «научно обосновывается» идея «Великой Финляндии» и «законность» её границ «по трём перешейкам».

В российской историографии такая традиция сложилась изначально в силу того, что до революции историей Карелии специально толком почти никто из русскоязычных исследователей не занимался, а после — сначала к власти в советской Карелии пришли «красные финны» (так называемые «пуники») и продолжили фактически её финнизацию, а после известных процессов конца 1930-х годов любые упоминания о суверенитете Карелии стали рассматриваться как проявления «буржуазного национализма» и поощрение сепаратистских устремлений.





- То, что Карелия в XIV веке целиком или по частям отдавалась в удел нескольким князьям-гедиминовичам и рюриковичам, то есть была обычным удельным княжеством (таким же, как в Московии или Литве) — также факт давно установленный и подтверждаемый различными источниками. По логике территория, управляемая князем, и есть княжество, однако этот факт отрицается, как и факт существования карельских князей — территория была, князья ею управляли, но княжеством всё равно не считают.

- ▣ Такова вкратце ИСТОРИЯ Карельского КНЯЖЕСТВА.

Спасибо за внимание.

ИСТОЧНИКИ:

- ▣ «Карельское княжество»
- ▣ <http://dic.academic.ru/>
- ▣ «Карельское княжество»
- ▣ <http://antisys.ru/>
- ▣ Материал из свободной русской энциклопедии «Традиция» , Средневековая Карелия
- ▣ <http://free-karelia.org/>
- ▣ Google Картинки
- ▣ Художник Николай Кочергин: «Калевала»
- ▣ Художник Всеволод Иванов — подлинная история Древней (Ведической) Руси.
- ▣ <https://www.google.ru>
- ▣ Карты раскопок:
- ▣ Книга Pirjo Uino. Ancient Karelia. Archaeological studies. Helsinki. 1997.
- ▣ Петров И. В . Петрова М. И.
- ▣ www.kirjazh.spb.ru