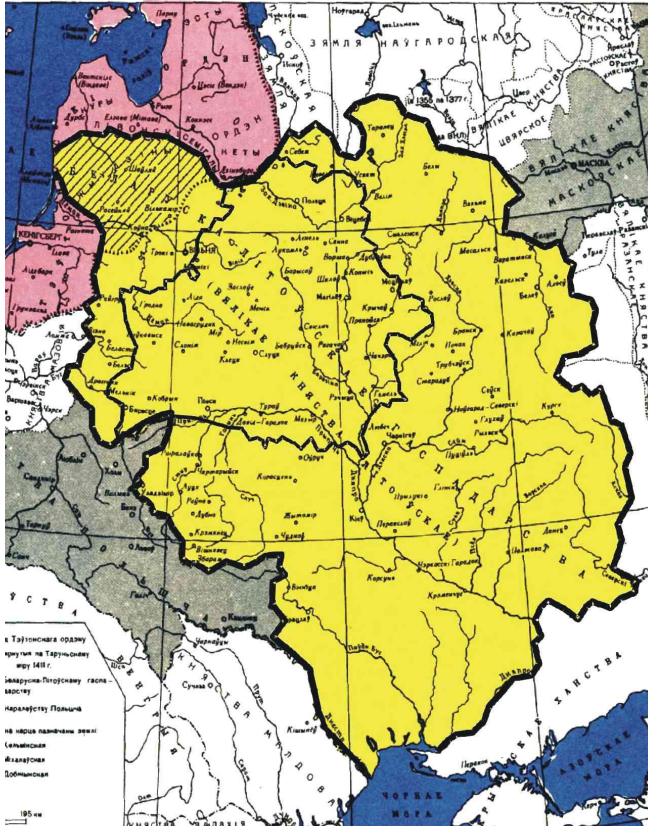


ПРАВАСЛАЎНЫ СВЯТАР У  
ГРАМАДСТВЕ ВЯЛІКАГА  
КНЯСТВА ЛІТОЎСКАГА  
сяр. XVI ст.

Павел Булаты, магістр кіравання  
(аспірант, РІВШ)

# Перыяд XV-XVI у гісторыі Вялікага Княства Літоўскага, як і ў большасці еўрапейскіх краін, характарызаваўся надыходам Новага часу.



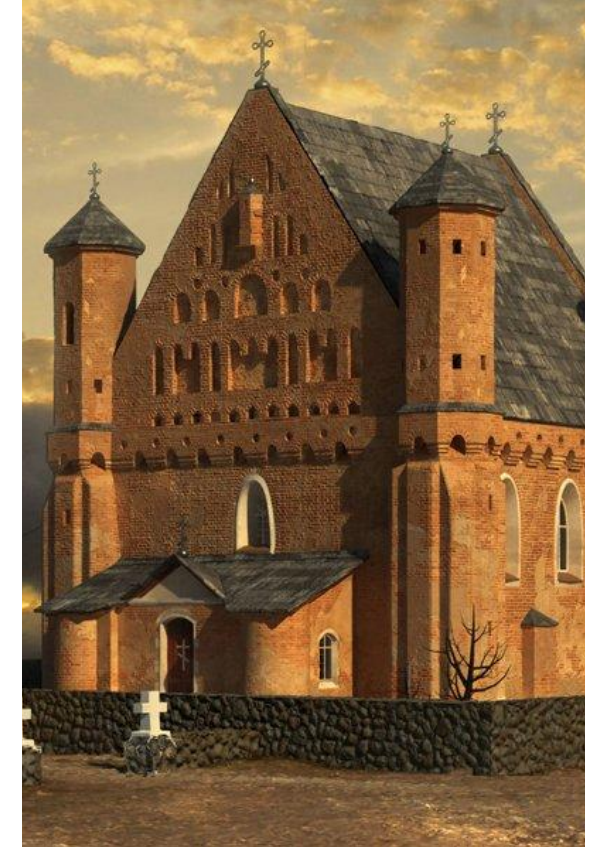
Палітычнае і эканамічнае развіццё



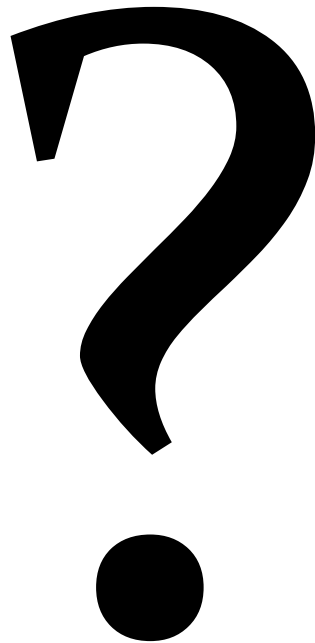
Фармаванне саслоўнай структуры



Значная роля Праваслаўнай царквы



Галоўная мэта – фармаванне вобразу  
праваслаўнага святара ў розных галінах жыцця  
грамадства ВКЛ сяр. XVI ст.



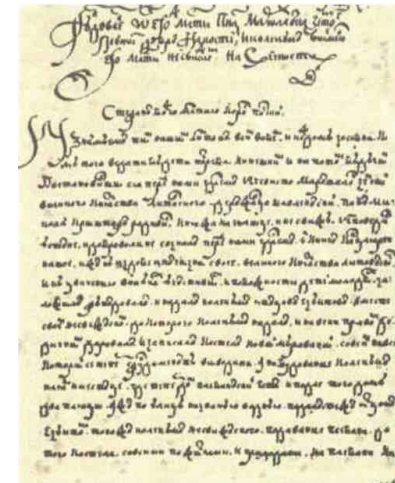
Адзначаны вобраз фармуецца на  
прыкладзе аднаго з прадстаўнікоў  
белага духавенства.

Фармаванне вобраза ўсяго  
духовенства на прыкладзе аднаго  
прадстаўніка з'яўляецца досыць суб'  
ектыўным, аднак маем адну  
акалічнасць.

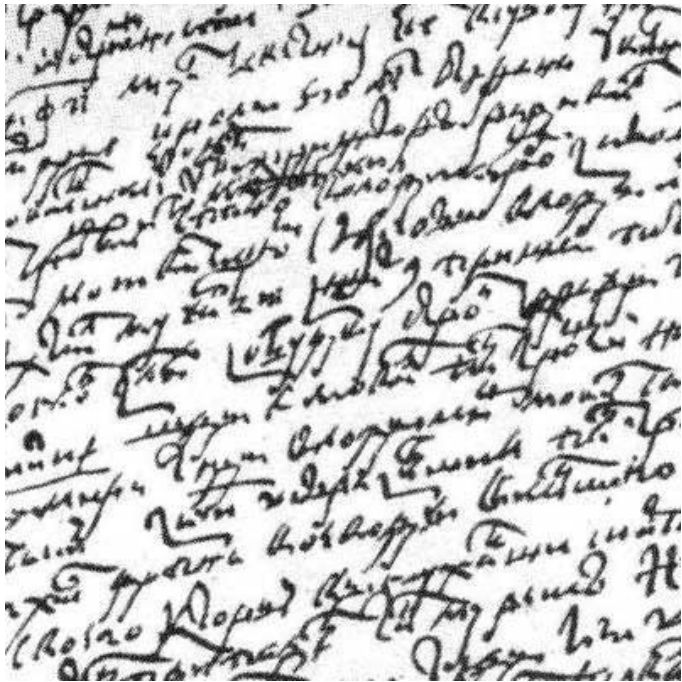
# Крыніцы:

- 1) Справаводства (запісы Метрыкі ВКЛ);
- 2) Мемуарныя запісы.

Мемуарныя запісы адкрываюць зусім іншы бок жыцця праваслаўнага святара і дазваляюць сфармаваць яго вобраз не толькі з пазіцыі гаспадарчых спраў, але і з сямейна-бытавых. На падставе комплексу крыніц разгледжаныя аспекты жыцця аднаго сярэднястатыстычнага святара дазваляць дадзены вобраз прымяніць у пэўнай ступені на іншых прадстаўнікоў духавенства і атрымаць пэўнае бачанне агульнай карціны.



# Адной з галоўных крыніц даследавання з'яўляюцца мемуарныя запіскі Фёдара Еўлашоўскага



Адметнасць твора – багатая персаналія, якая ўключае некалькі соцень імёнаў; знайшлося месца на старонках мемуарах і для ўласнага бацькі.



# Святар

- айцец Міхаіл Лявонавіч (? – 9.ІІІ.1575) – настояцель прыхода царквы Святога Георгія ў Ляхавічах;
- перыяд даследавання: 1540-я – 1570-я гг.



# Сацыяльны статус

- Святар Міхаіл Лявонавіч належаў да шляхецкага саслоўя і паходзіў з даўняга баярскага роду, які карыстаўся гербам «Гоздава». Што значыць:



Ўдзел духавенства  
ў палітычным жыцці



Ўдзел духавенства  
ў абароне краіны

# Маёмасць

- Міхаіл Лявонавіч валодаў маёнткам, які ўваходзіў у склад буйной Ляхавіцкай воласці і знаходзіўся ў вотчынай юрысдыкцыі ўладара маёнтка, а таксама пад прысудам Ляхавіцкага замка



1550-я: зямля-урочышча



1560 г.: засценак з  
фальваркам



1564 г.: карчма на  
пінскім гасцінцы



# Сям'я і побыт

- Была вялікая сям'я, якая трывала прытрымлівалася традыцыйных каштоўнасцей
- Святар імкнуўся даць добрую дзецям адукацыю і забяспечыць належнае месца ў грамадстве
- У сувязі з паведам часу заўважаецца пераход дзяцей у іншае веравызнанне, але з захаваннем верацярпімасці



# Служэнне і кар'ера



- У 1572 годзе Ф. Еўлашоўскі, прыкладаючы вялікія намаганні, здабыў для свайго бацькі вакантнае месца Пінскага епіскапа (сведчанне высокага ўзроўню прафесіяналізму святара, яго адукацыі і пастырскай дзейнасці);
- Адразу па прыбыцці ў Пінск епіскап і яго сын пачалі старацца аб набыцці ўласнасці ў Тураве;
- стаўленне паствы да епіскапа: *«был... въ всяким людцким поваженю добрэ славе и оздобе»*



Такім чынам, на падставе комплексу крыніц і сведчанняў з мемуарнай літаратуры, адзначым наступныя рысы, характэрныя для праваслаўнага святара сярэдзіны XVI ст. якія фармуюць яго вобраз:

- Святар прыналежаў да шляхецкага саслоўя, што дазваляла яму ўдзельнічаць у палітычным жыцці краіны;
- Святар меў пэўную ўласнасць, што сведчыць аб актыўным удзеле духавенства ў гаспадарчым жыцці;
- У святара была вялікая сям'я і адукаваныя дзеці.
- Разгледжаныя намі святар карыстаўся павагай збоку паствы і, дзякуючы пратэкцыі сына і сваім пастырскім здольнасцям, быў узведзены на старажытную Пінскую кафедру, якая з'яўлялася цэнтрам праваслаўя.

ПРАВАСЛАЎНЫ СВЯТАР У  
ГРАМАДСТВЕ ВЯЛІКАГА  
КНЯСТВА ЛІТОЎСКАГА  
сяр. XVI ст.

Павел Булаты, магістр кіравання  
(аспірант, РІВШ)