



# Северная Корея(КНДР)

Какова цена независимости?



# Общая информация

**Дата образования:** 9 сентября 1948г.

**Столица:** Пхеньян

**Форма правления:** однопартийная  
парламентская республика

**Высший руководитель:** Ким Чен Ын

**Площадь:** 120 540 км<sup>2</sup>

**Население(оц.):** 24 720 407 чел.

**ВВП:**

32.7 млрд долл США  
2600\$ на душу населения

**ИРПЧ:** 0.491 - низкий



# ЭГП

ЭГП КНДР не выгодно с точки зрения топливного потенциала. В стране нехватка газа и нефти. 80 процентов территории – горный рельеф. Но хорошо распространены рудные ископаемые. Также выгодно в стратегическом плане.

2/5 производства занимает сельское хозяйство. Основная культура – рис и соя.



# Население

Корейцы – 99% населения  
В 1% входят: Монголы  
(7000), Русские(5000), китайцы(50-175  
тыс.).

Рождаемость: 14,51 новорождённых/1  
000 (2012, оценка)

Смертность: 9,12 смертей/1 000 (2012,  
оценка)

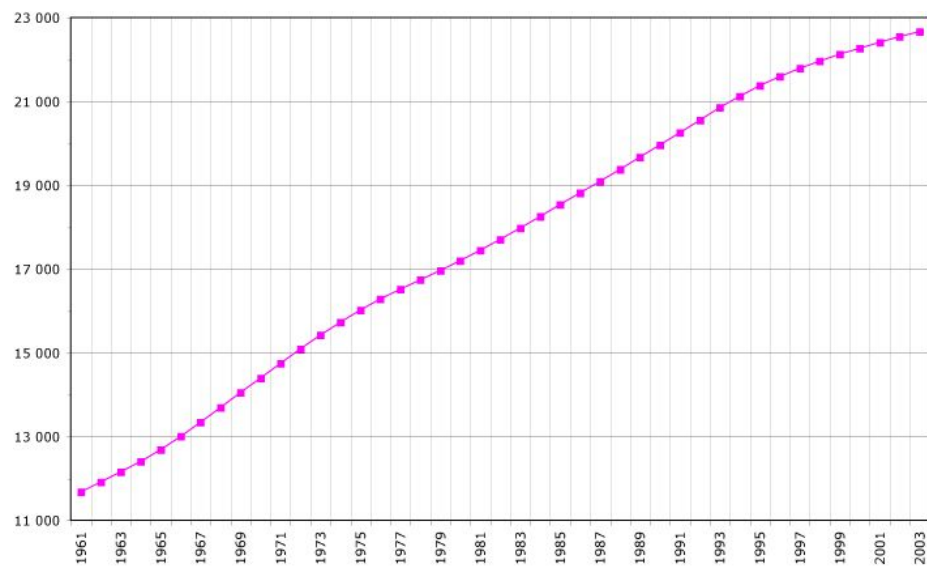
Эмиграция: –0,04 эмигрантов/1 000  
(2012, оценка)

Примерно равное соотношение женского и  
мужского пола

Грамотность – 99% ?

Знает письмо на Хангыле – значит  
грамотный!

\*Данные из «Книги фактов ЦРУ»



# Население: страты

Основной – «Помидорами, полностью красными до корня, считаются достойные коммунисты».

Коллеблюющийся – «Яблоками, красными только на поверхности, считаются те, кому требуется «идеологическое исправление».

Коллеблюющийся – «Виноградинами же считаются полностью неисправимые.».

В Пхеньяне, как правило, живет привелегированное население.

# Промышленность

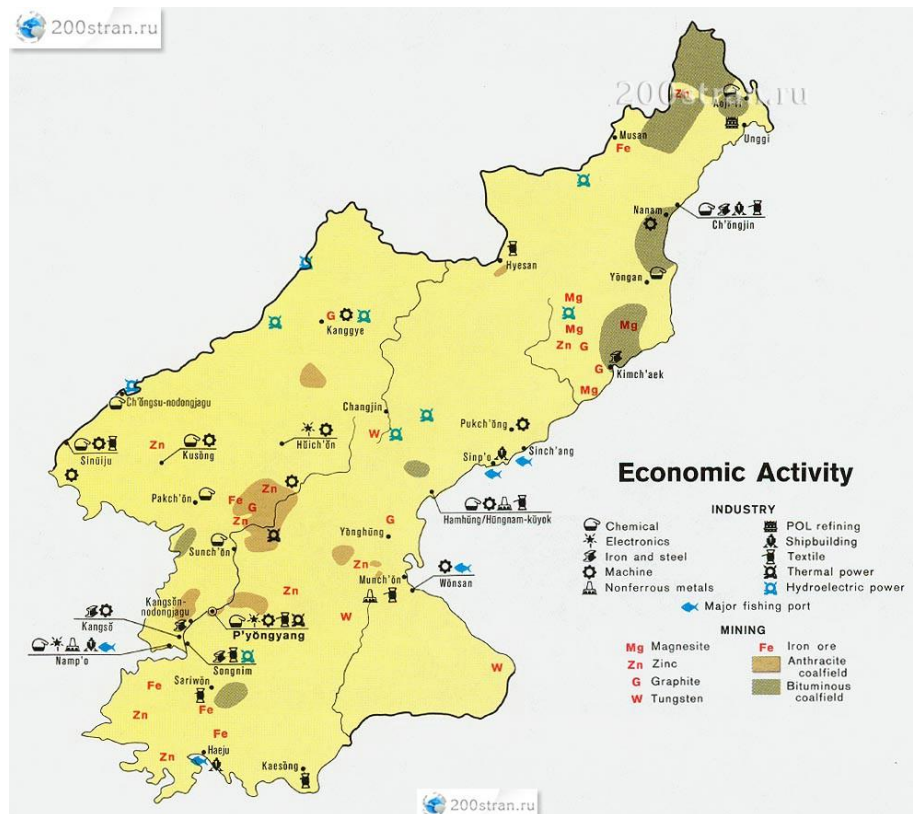
Доля промышленности в ВВП в 2002 году —  
34 %.

Основные отрасли промышленности:  
машиностроение, производство электроэнергии,  
химическая промышленность, добыча полезных  
ископаемых (каменный уголь, железная руда,  
магнезиты, графиты, медь, цинк, свинец),  
металлургия, текстильная промышленность.

Лесная промышленность  
нефтеперерабатывающая (два завода мощностью  
по 2 млн баррелей/год) промышленность.

Хорошо развита микроэлектроника.

Источники электроэнергии: ископаемое топливо —  
34,4 %, ГЭС — 65,6 %, АЭС — 0 %



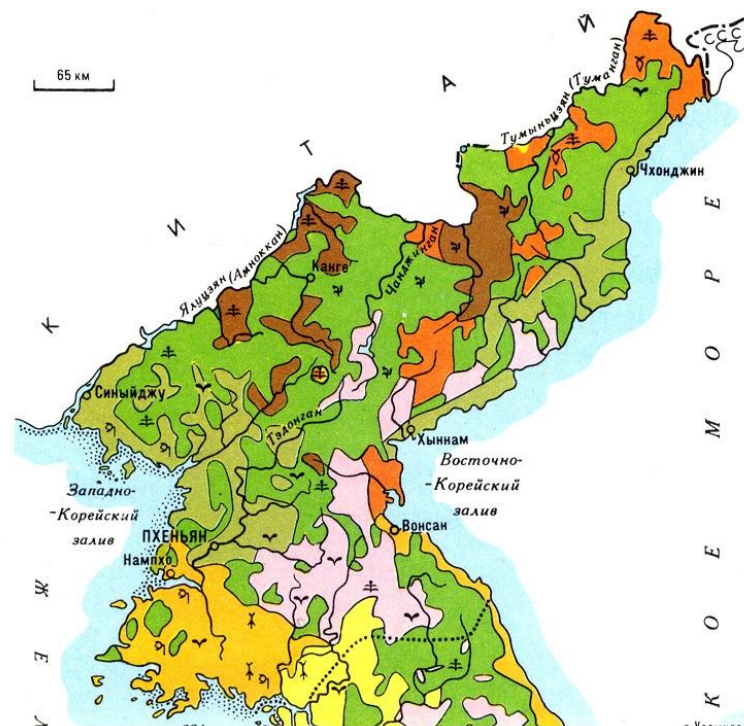


# Сельское хозяйство

Отрасль страдает от недостатка пригодных для обработки земель в стране, большую часть территории которой занимают горы. Площадь сельхозземель — 29,1 тыс. км<sup>2</sup> (на 2009 год). В среднем на одного жителя республики приходится 0,12 га обрабатываемых земель.

Основные сельскохозяйственные культуры: рис, кукуруза, картофель, соя.  
В животноводстве: свиноводство, птицеводство.

Сбор урожая проходит в основном вручную, механизация низкая, велики потери.



## Сельское хозяйство

- Зерновые с преобладанием риса, ячменя
- Зерновые с преобладанием риса, кукурузы, пшеницы
- Зерновые с преобладанием риса и бобовых культур
- Зерновые с преобладанием кукурузы, проса
- Зерновые с преобладанием кукурузы и бобовых культур
- Зерновые с преобладанием кукурузы,

## Районы распространения

- сахарной свеклы
- льна
- конопли
- хлопчатника
- женьшеня
- табака
- Леса

# Транспорт





# СВЯЗЬ

Все СМИ, связь находятся под полным контролем властей

Имеется внутренняя сеть «Кванмен»

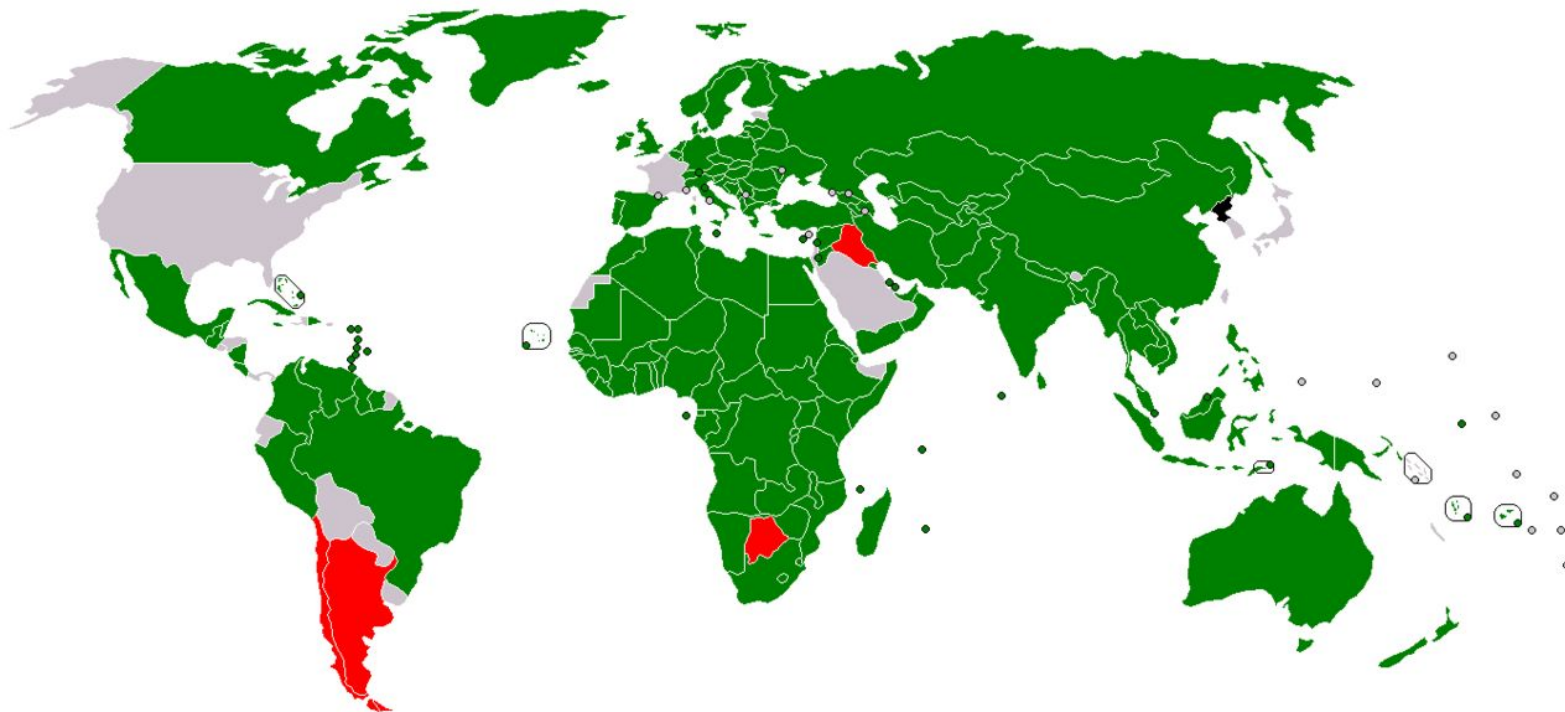
Есть интернет кафе, и также мобильный интернет по «Кванмен»

Граждане не могут пользоваться международным «Интернетом»

Все радиоприемники и телевизоры модифицированы для приема только местных станций

# Внешние связи

КНДР состоит в одной официальной организации – ООН, но имеет дипломатические отношения по всему миру



Китай 81 %, Египет 9,6 %, Индия 1,1 %, Доминиканская Республика 1,1 %, Россия 0,8 %

# СПАСИБО ЗА ВНИМАНИЕ



여러분의 관심에 감사드립니다