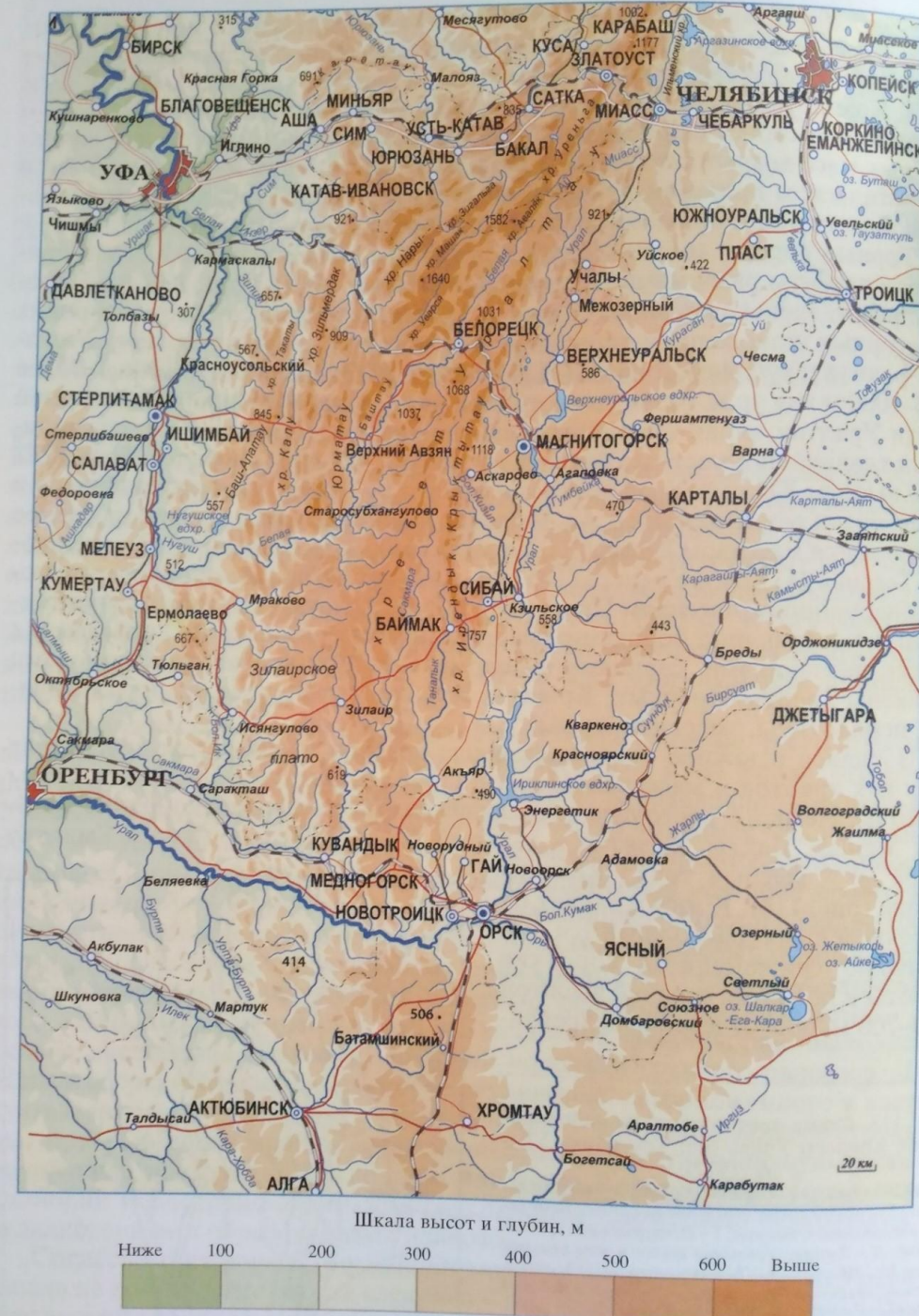


ФИЗИКО- ГЕОГРАФИЧЕСКАЯ ХАРАКТЕРИСТИКА ЮЖНОГО УРАЛА

Подготовил студент 1 курса магистратуры направления
Экология и природопользования Хамитов Рустем Динарович

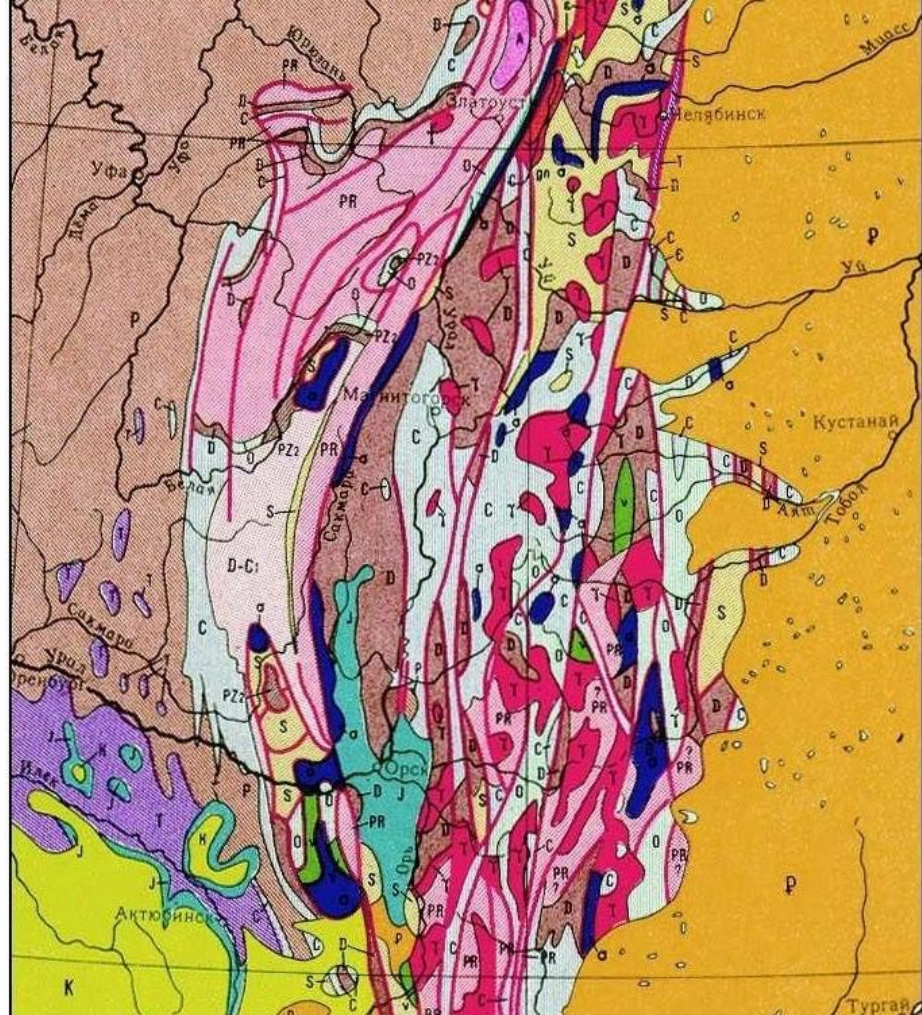
Географическое положение

Как и многие физико-географические страны Южный Урал не имеет конкретных границ. В разных источниках по данному вопросу приводятся разные данные. По Шакирову А.В (2011): «Южный Урал на севере начинается от горы Тураташ. Западнее расположен хребет Сары-Як. Между ними высится гора Силитур-Тау, а несколько юго-восточнее располагается гора Юрма высотой 1002 м. Территория Южного Урала находится в пределах географических координат $50^{\circ}10'–55^{\circ}35'$ с.ш и $55^{\circ}50'–61^{\circ}40'$ в.д., протянувшись по широте на 380 км, а по долготе – на 590 км»



Геологическое строение и рельеф

Уральские горы образовались в палеозойской эре в период интенсивного горообразования герцинской складчатости. Формирование Уральских гор началось в позднем девоне и продолжалось до начала триаса. В четвертичное время возобновившиеся тектонические движения вызвали рост сглаженных выветриванием Уральских гор. За последние 700 тысяч лет они поднялись на 200-400м.



- Q Антропогенная (четвертичная) система
- P Палеогеновая система
- K Меловая система
- J Юрская система
- T Триасовая система
- P Пермская система
- C Каменноугольная система
- D-C₁ Нижний карбон и верхний девон
- D Девонская система
- S Силурийская система
- O Ордовикская система
- C Кембрийская система
- PZ₂ Средний палеозой, нерасчлененный в масштабе карты
- PR Протерозой



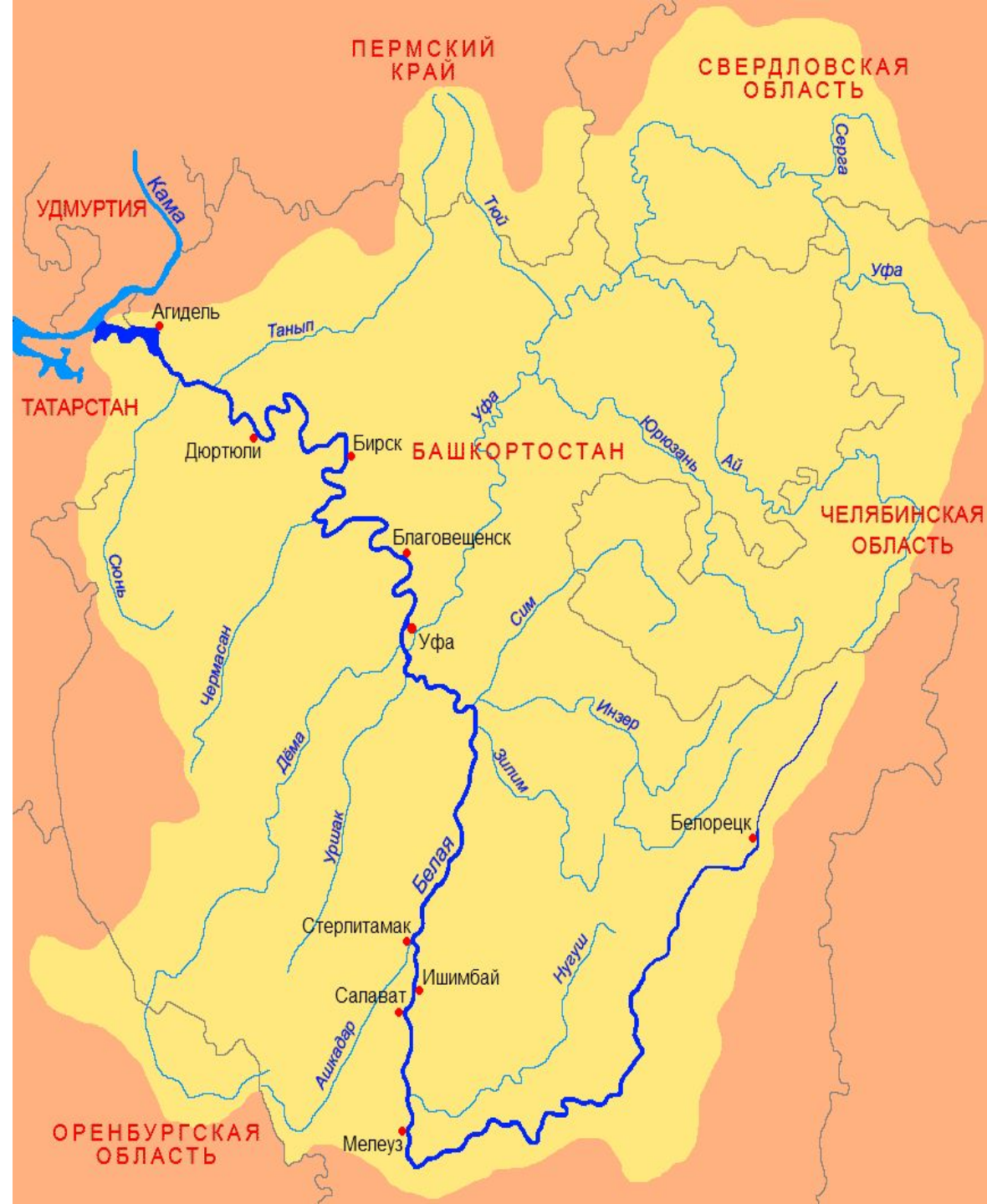
- Г
 - е
 - gn
 - А
 - g
 - y
- Граниты }
 Щелочные интрузии } верхний палеозой
 Гнейсы, амфиболиты, сланцы неясного возраста
- Архей
 Гипербазиты
 Габбро

Особенности климата

Урал находится внутри материка и изолирован от воздействия Мирового океана, в результате чего сформировался континентальный климат. Уральские горы являются узкими, хребты не достигают больших высот, в результате чего здесь не формируется свой особенный климат. Но вытянутый в меридиональном направлении горный пояс существенно влияет на перемещение воздушных масс, являясь неким барьером. Поэтому, если климат и похож на климат соседних равнин, он все же отличается. Климат по сравнению с соседними территориями более холодный и довольно влажный. Следовательно, изменение климата на территории Южного Урала подчинено закону широтной зональности и лишь несколько осложнено высотной поясностью.

Поверхностные воды

Южный Урал принадлежит к горным областям с хорошо развитой гидрографической сетью. Речная сеть на Южном Урале имеет сложное решётчатое в плане очертание, обусловленное чередованием меридиональных и широтных отрезков речных долин. Меридиональные и субмеридиональные части долин приурочены к межгорным (межхребтовым) понижениям и подчинены меридиональному и субмеридиональному («уральскому») простиранию рельефообразующих пород, а широтные части пересекают их вкрест простирания или под очень



**Распределение поверхностного и подземного стока
Южного Урала по сезонам года (% соответственно
от сезонного и годового стока)**

Весеннее половодье		Летне-осенний сезон		Зима		Год					
Снеговые воды	Дождевые воды	Подземный сток	Доля сезонного стока в годовом	Поверхностный сток (дождевые воды)	Подземный сток	Доля сезонного стока в годовом	Поверхност- ный сток				
								Снеговые воды	Дождевые воды	Подземный сток	
86	3	11	55	67	33	38	100	7	50	25	25

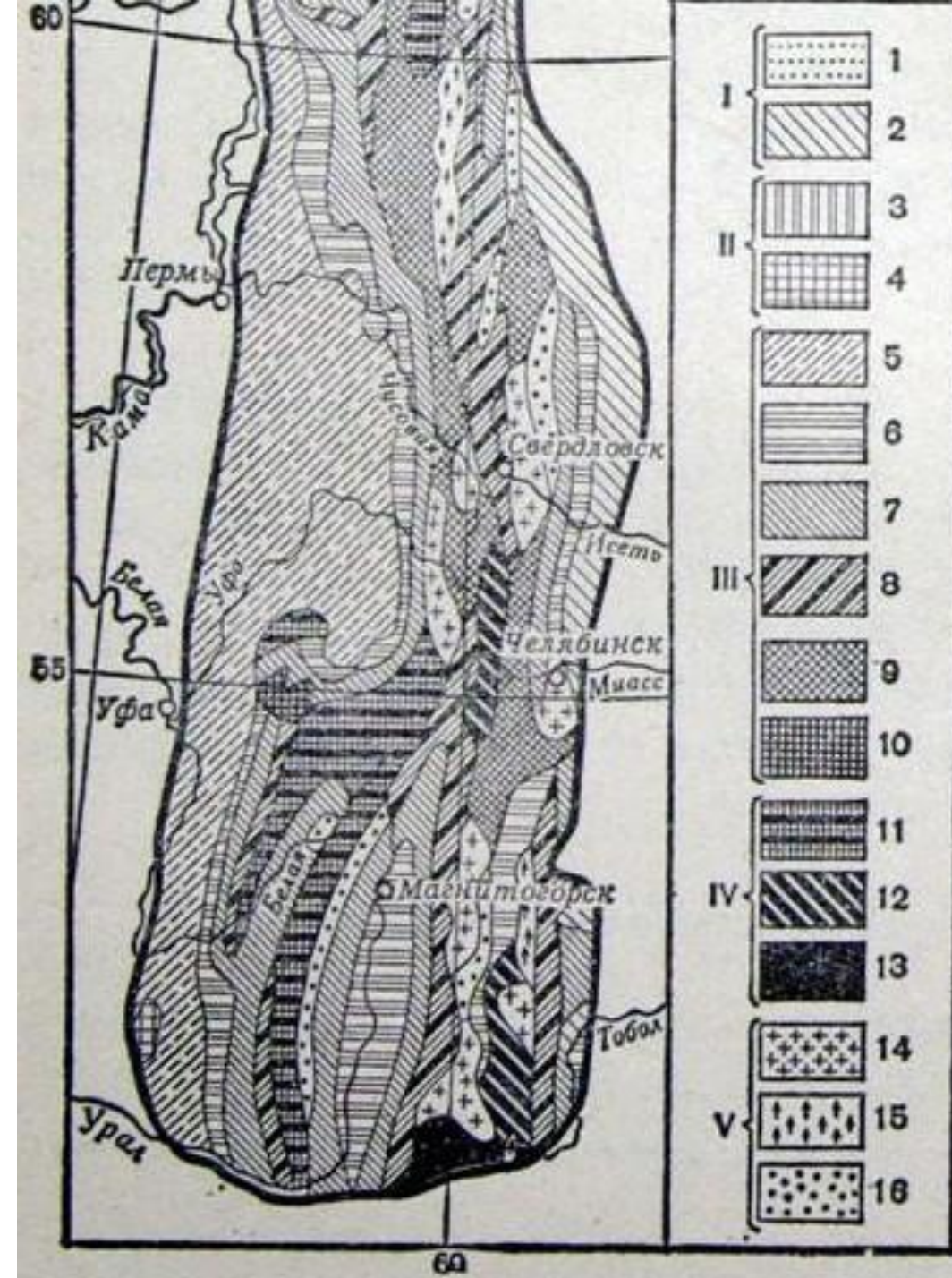
**Крупные водохранилища Южного Урала
[Абдрахманов и др., 2008]**

№№ по рис. 1.2	Водохранилище	Река	Объем, млн.м ³	Площадь, км ²	Год заполнения
1	Тирлянское	Тирлян	4,7	1,4	1750
2	Белорецкое	Белая	7,4	1,5	1980
3	Оз. Чебаркуль	Янгелька	34,2	15,5	1984
4	Нугушское	Нугуш	400,0	22,5	1967
5	Юмагузинское	Белая	300,0	18,8	2008
6	Худолазовское	Худолаз	7,2	1,9	1958
7	Сакмарское	Сакмара	30,7	5,8	2005
8	Таналыкское	Таналык	14,2	2,0	1996
9	Бузавлыкское	Бузавлык	19,1	3,1	2007
10	Маканское	Макан	9,3	3,7	1998
11	Акъярское	Ташла	49,4	7,8	2001

Почвенный покров

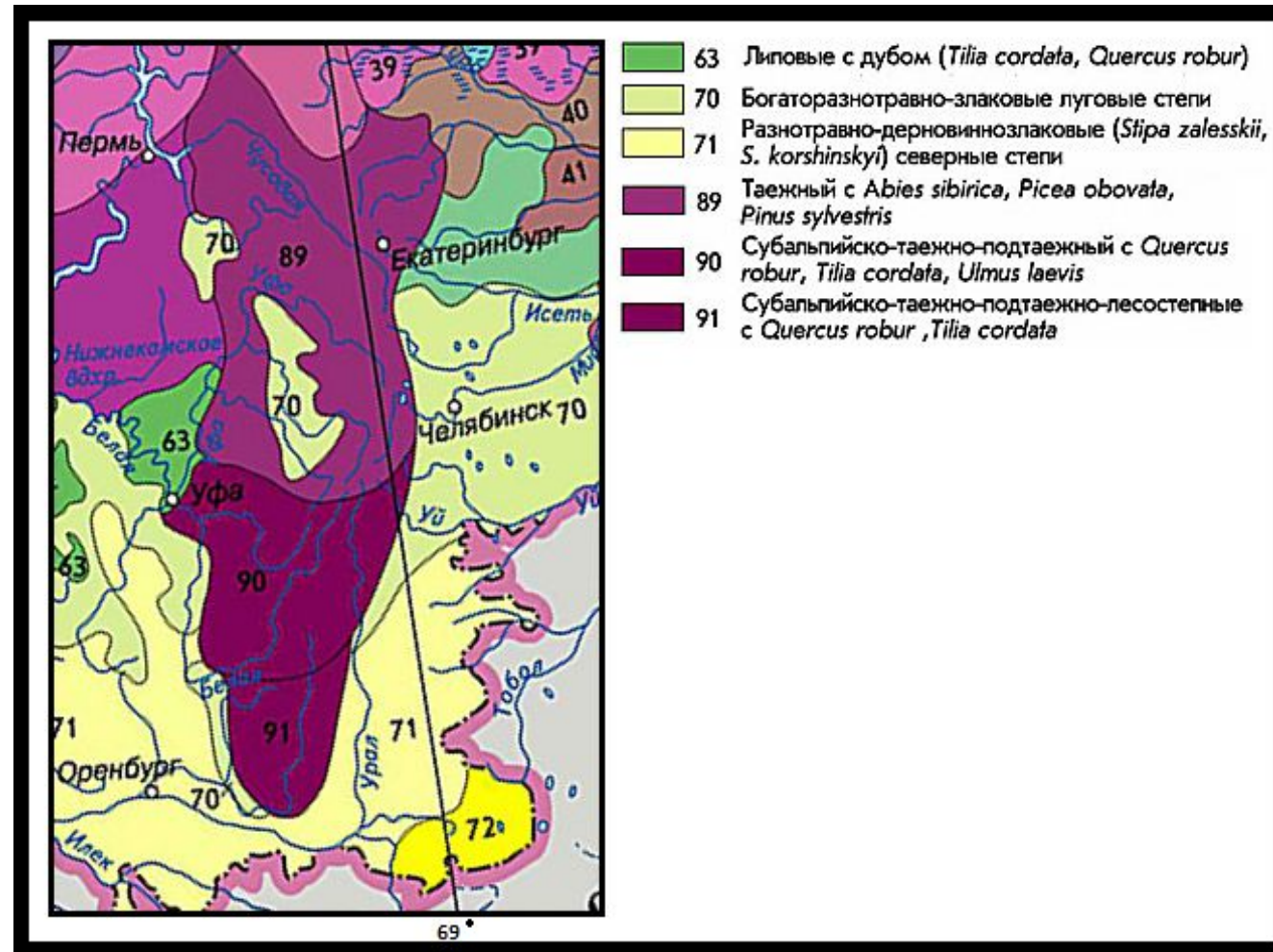
Формирование и структура почвенного покрова определяются приуроченностью Южного Урала к двум природным зонам: Уральской горнолесной и Зауральской степной (лесостепной). В пределах горнолесной зоны наблюдается вертикальная дифференциация почв:

- горно-тундровые, горно-луговые, горные лесолуговые (на высоте 1 200–1 600 м);
- горнолесные почвы среднегорий и низкогорий (600–1 200 м);
- горнолесные и лесостепные почвы низкогорий и Зилаирского плато (400–600 м) [Мукатанов А.Х. Ландшафты и почвы Башкортостана [Текст]: Уфа, 1992. – 193с].



Растительный и животный мир

Географическое положение и климатические условия Южного Урала обеспечивают большое разнообразие растительности. В пределах горной части наблюдаются явления вертикальной поясности (от растительности каменных россыпей гольцового пояса до степной растительности межгорных долин). Облесённость территории колеблется от 1% в равнинно-степной части (бассейн р. Таналык) до 90% в центральной среднегорной части.



Горные степи.



Темнохвойные южно-таежные лес у подножья горы Иремель



Светлохвойная лиственничная тайга. Восточная часть склона Таганай.



Широколиственные и смешанные хвойно-широколиственные леса



Лес в подгольцовом поясе



Гольцовый пояс. г.Иремель



Гольцовый пояс. г. Иремель



Спасибо за внимание

Все фотографии представленные в презентации сделаны
лично автором