

«Липецкий колледж транспорта и дорожного хозяйства»

**КРУГЛЫЙ СТОЛ  
«Организация  
исследовательской  
деятельности студентов»**



**Цель** - познакомить студентов со структурой выполнения исследовательских работ, показать пример готовой исследовательской работы.



Рассмотрено на  
заседании  
педагогического совета  
ГОАПОУ «ЛКТиДХ»  
Протокол № 1 от  
27.08.2015



Утверждаю  
Директор ГОАПОУ «ЛКТиДХ»  
\_\_\_\_\_ Р.В. Подмарков  
на основании приказа по  
ГОАПОУ «ЛКТиДХ»  
от 28.08.2015 г. №01-04/208

## ПОЛОЖЕНИЕ

# ОБ ОРГАНИЗАЦИИ УЧЕБНО-ИССЛЕДОВАТЕЛЬСКОЙ РАБОТЫ СТУДЕНТОВ В ГОСУДАРСТВЕННОМ ОБЛАСТНОМ АВТОНОМНОМ ПРОФЕССИОНАЛЬНОМ ОБРАЗОВАТЕЛЬНОМ УЧРЕЖДЕНИИ «ЛИПЕЦКИЙ КОЛЛЕДЖ ТРАНСПОРТА И ДОРОЖНОГО ХОЗЯЙСТВА»



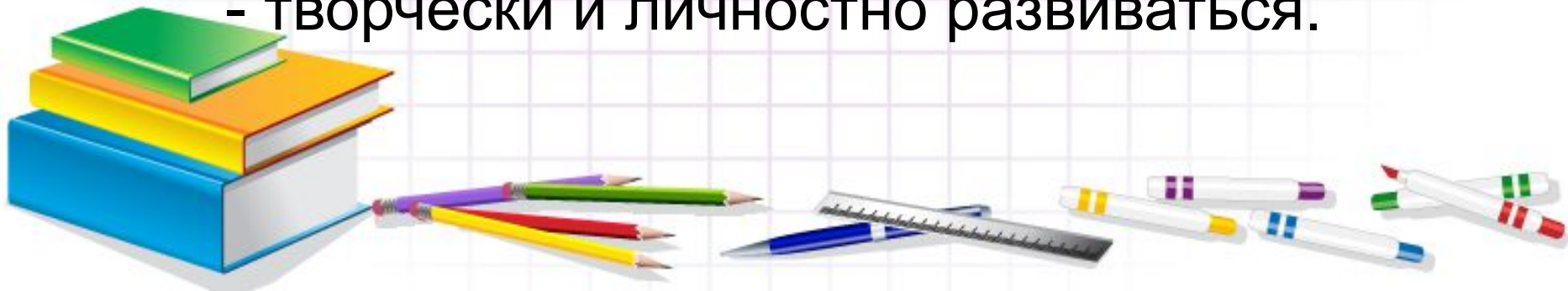
Студенты, занимающиеся учебно-исследовательской работой, имеют право объединяться в НСО (научное студенческое общество) во главе с советом НСО.

**НСО** – коллективный орган, который создается с целью формирования исследовательских навыков студентов колледжа.



# Научно-исследовательская работа поможет:

- приобрести более глубокие знания;
- успешно продолжить учебу в ВУЗе;
- развить логику и мышление;
- приобрести навыки публичных выступлений;
- не испытывать затруднений при написании курсовых, а главное дипломных работ;
- творчески и личностно развиваться.



За успехи, достигнутые в учебно-исследовательской работе, студенты награждаются грамотами колледжа.

За активную работу в области исследовательской деятельности студенты могут быть представлены к материальному поощрению.



# Проект-это 5 «П»

**Проблема** (должна быть интересной и важной для учащихся, что мы будем изучать?)

**Проектирование** (планирование) (чётко обозначены этапы, у каждого этапа свои задачи, определены способы решения, найдены ресурсы)

**Поиск информации** (поиск литературы по данному вопросу)



**Продукт** (конечный итог в виде):

Видеофильм

Газета

Игра

Презентация

Буклет

Макет

Справочник

Учебное пособие

Web –сайт.)

**Презентация** (представление проекта).





Шестое “П” проекта – его портфолио, т.е. папка, в которой собраны все рабочие материалы проекта.



# Влияние наушников на слух

**Выполнила:** Артамонова Т.И.  
студентка гр. 31 «ЛКТиДХ»

**Руководитель:** Иванова О.Н.  
преподаватель физики  
Липецкого колледжа транспорта  
и дорожного хозяйства

# Актуальность

Сейчас много подростков и даже **темы** взрослых прослушивают музыку через наушники



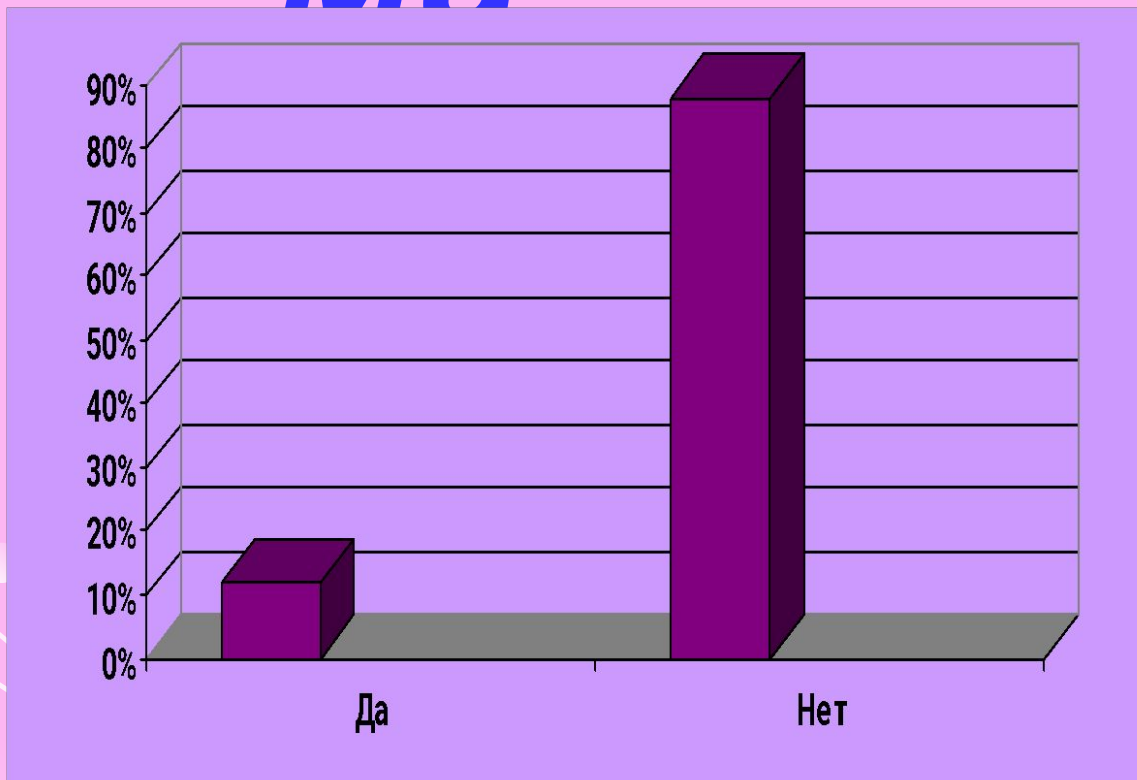
# *Гипотеза*

*Наушники крайне негативно  
вливают на слух человека*



# Пробле

На вопрос: **Читали ли вы когда-либо в СМИ о влиянии наушников на слух человека?**, 23 опрошенных моих однокурсника ответили так:



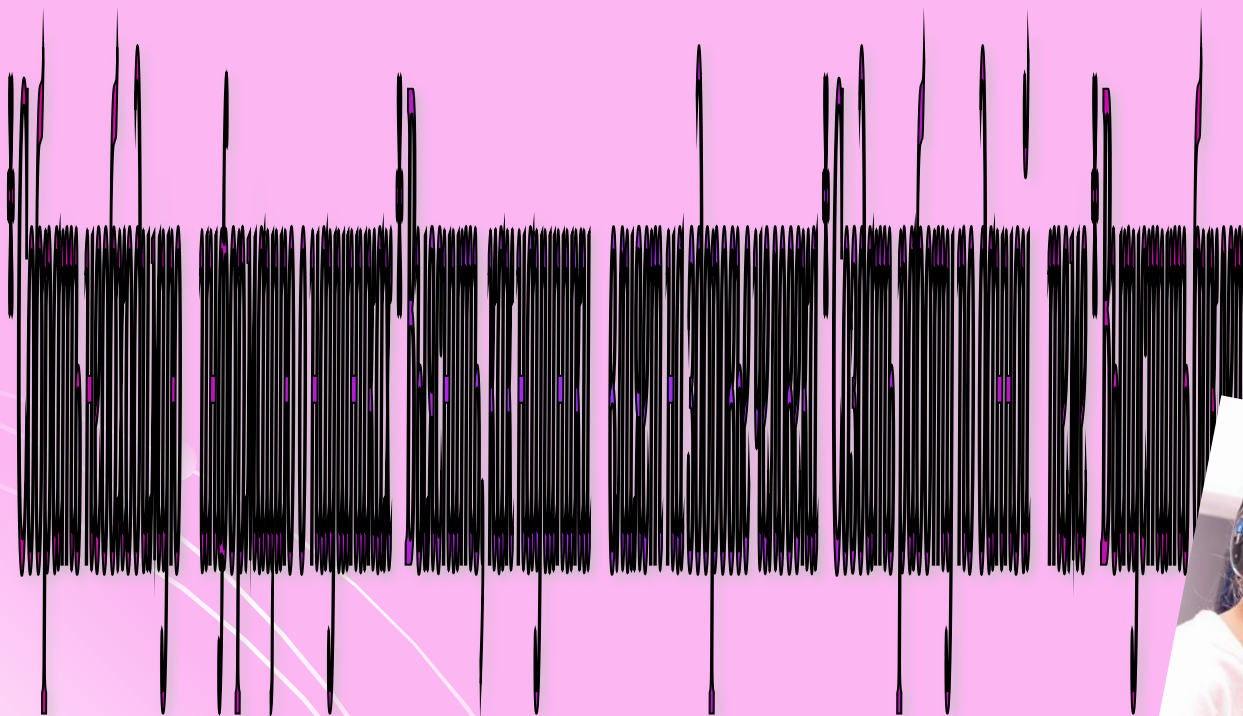
**Много людей пользуются наушниками и, увы, не знают, что в последствии их может ожидать**

# *Цель работы*

*Изучить влияние наушников на слух человека*

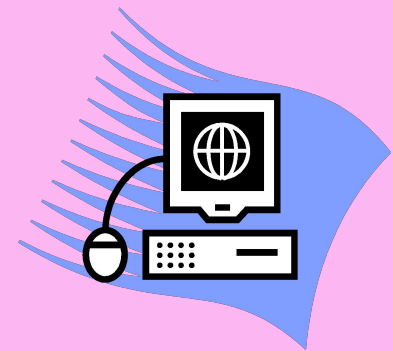


# Зада чи



# Методы исследования

ПОИСКОВЫЙ ИССЛЕДОВАТЕЛЬСКИЙ СТАТИСТИЧЕСКИЙ





# Пути

- Поиск информации
- Работа с информацией
- Систематизация материала
- Анкетирование
- Практическое применение полученных знаний



# История создания

**наушников**

Об истории этого великолепного изобретения мало кто задумывается, действительно, кажется, что наушники человечество использовало всегда. Но первые мониторные наушники были созданы не так давно, в 1958 году. Свою новинку тогда представили Джон Косс и Мартин Лангом



# Классификация

## наушников



**Беспроводные наушники**



**Проводные наушники**

# ***Классификация наушников по внешней конструкции***



***Мониторные наушники***



***Вставные наушники***



***Накладные наушники***

# Классификация наушников

## по акустическому типу

Если же в корпусах наушников имеются поребри и вентоотсосы, в целях учета чего отсутствует полная звукоизоляция, то такое аудио-оборудование относят к наушникам *открытого типа*.



**Закрытые наушники**



**Открытые наушники**

# ***Классификация наушников***

## ***по способу крепления***



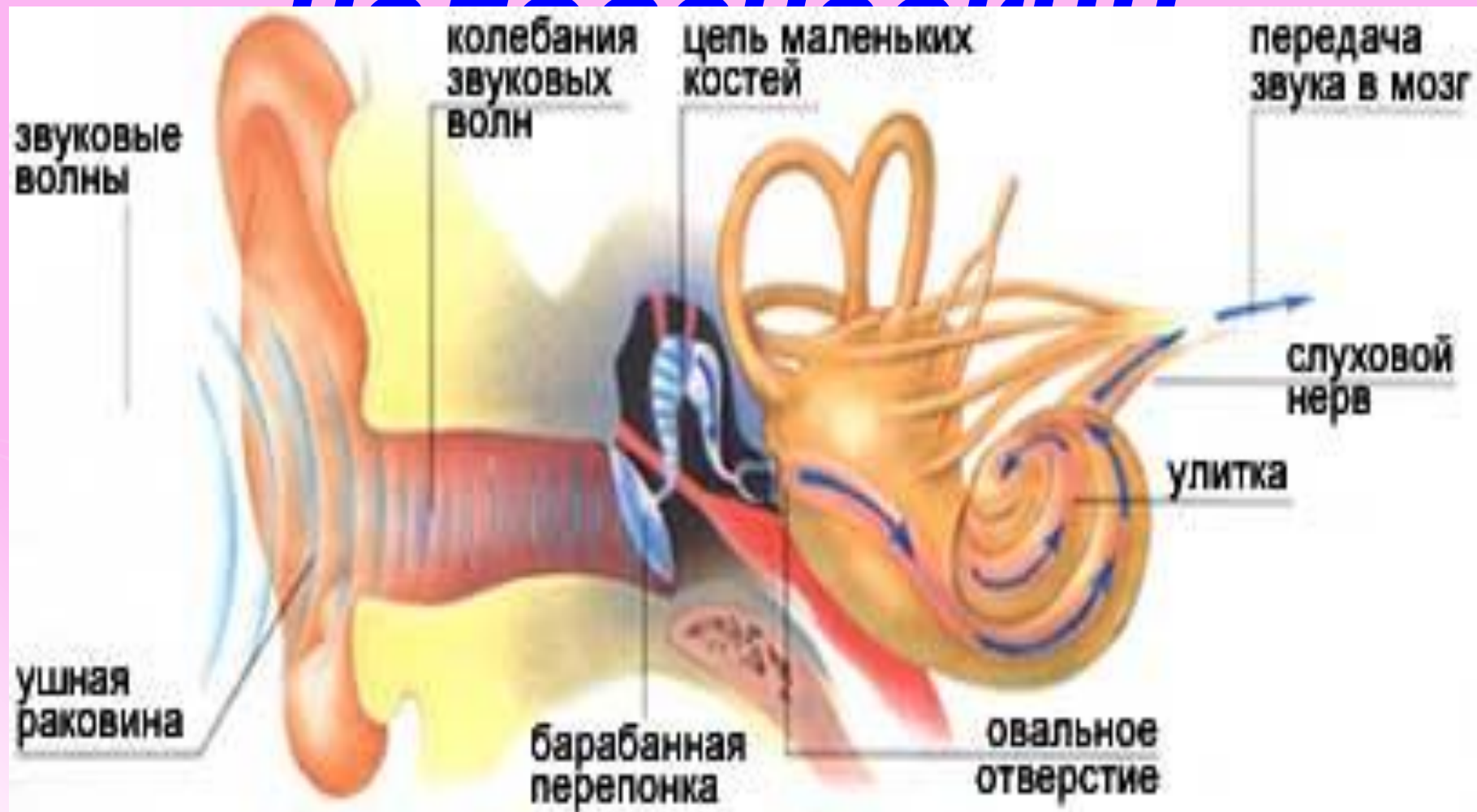
***Наушники с креплением на  
ушах***



***Наушники с затылочной  
дужкой***

# Звук и

## слуховые органы



# **Болезни слуха вызванные громкими звуками**

**Прослушивание музыки на высокой громкости может стать причиной 2 основных слуховых болезней — потери чувствительности сенсорных волосков и так называемого «звона в ушах».**





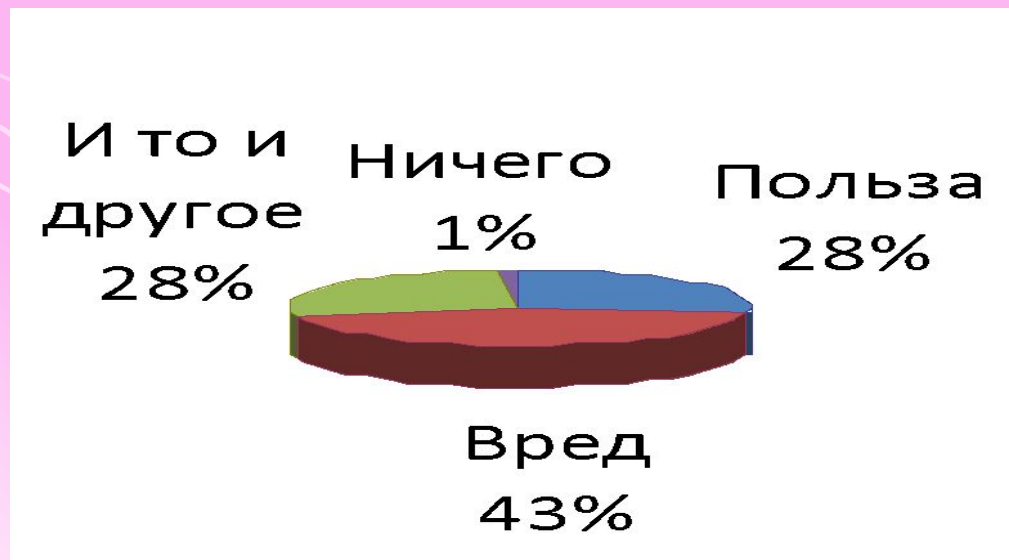
# Жизнь в



## Как часто вы используете наушники в своей жизни?



## Как вы думаете, наушники приносят вред или пользу?



# Рекоменд ации



- в шумном месте следует пользоваться копеечными "берушами";
- не делать громко музыку в наушниках, пытаясь заглушить внешний шум;
- пользоваться закрытыми наушниками, позволяющими не достигать опасной громкости;
- давайте своим ушам отдыхать и время прослушивания музыки выбирайте от 40 до 60 мин, не больше. Иначе ваш слух не будет успевать восстанавливаться.
- При постоянном прослушивании наушника-вкладыша в одном ухе раз в час переставляйте наушник в другое ухо.
- По возможности переходите от наушников-вкладышей на накладные наушники.
- При длительном пользовании раз в два часа устраивайте перерыв на срок от пятнадцати минут до получаса.
- Не закручивайте шнур вокруг шеи слишком туго.

# Заключе

Итак, в своей работе я попыталась проанализировать действие наушников на слух человека и считаю, что необходимо рассказывать ребятам, родителям о том, что **неправильное** использование наушников наносит непоправимый вред, и каждый из нас может и даже обязан принять простые меры предосторожности. Именно поэтому я выпустила буклет, и со своими друзьями буду выступать на классных часах в нашем колледже и на родительском собрании в своей группе.



**СПАСИБО ЗА  
ВНИМАНИЕ!**

**УСПЕХОВ В  
НАУЧНО-  
ИССЛЕДОВАТЕЛЬС  
КОЙ  
ДЕЯТЕЛЬНОСТИ!**

