

Производство и издержки фирмы. Выручка и прибыль

Учебные вопросы:

1. Производство и издержки фирмы.
2. Выручка и прибыль.

1. ПРОИЗВОДСТВО И ИЗДЕРЖКИ ФИРМЫ

Издержки производства (С) -

это расходы (денежные затраты) предприятия, связанные с производством и реализацией товаров и услуг, величина которых зависит от объема затраченных ресурсов и их цены.

Экономические издержки

Внешние издержки
(явные)

фактические расходы на оборудование, энергию, полуфабрикаты, заработную плату со всеми назначениями по социальному страхованию, административные расходы и прочие.

Внутренние
издержки (неявные)

затраты, отражающие упущенные доходы, которые могли бы быть получены на собственные ресурсы, если бы их предоставить за плату другим пользователям.

Совокупные издержки производства (ТС) -

это суммарные денежные издержки,
необходимые для обеспечения определенного
объема выпуска.

Периоды:

Краткосрочный период совокупных
издержек (STC)

Долгосрочный период совокупных
издержек (LTC)

Совокупные постоянные издержки (FC)

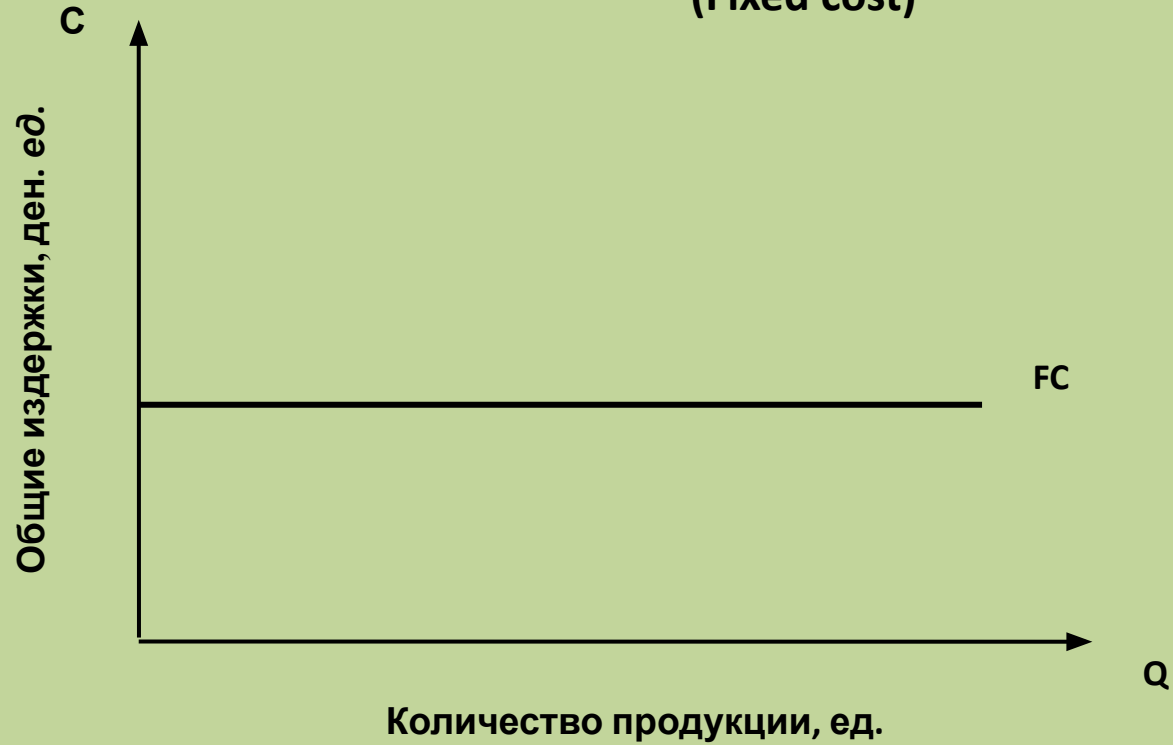
это часть совокупных издержек,
которая не зависит от объема
выпуска и их величина не
меняется в зависимости от
изменений объема производства.

Совокупные переменные издержки (VC)

это часть совокупных издержек,
общая величина которых
находится в прямой зависимости
от объема выпуска и которые
изменяются в зависимости от
объема производства.

ПОСТОЯННЫЕ ИЗДЕРЖКИ ПРОИЗВОДСТВА

(Fixed cost)

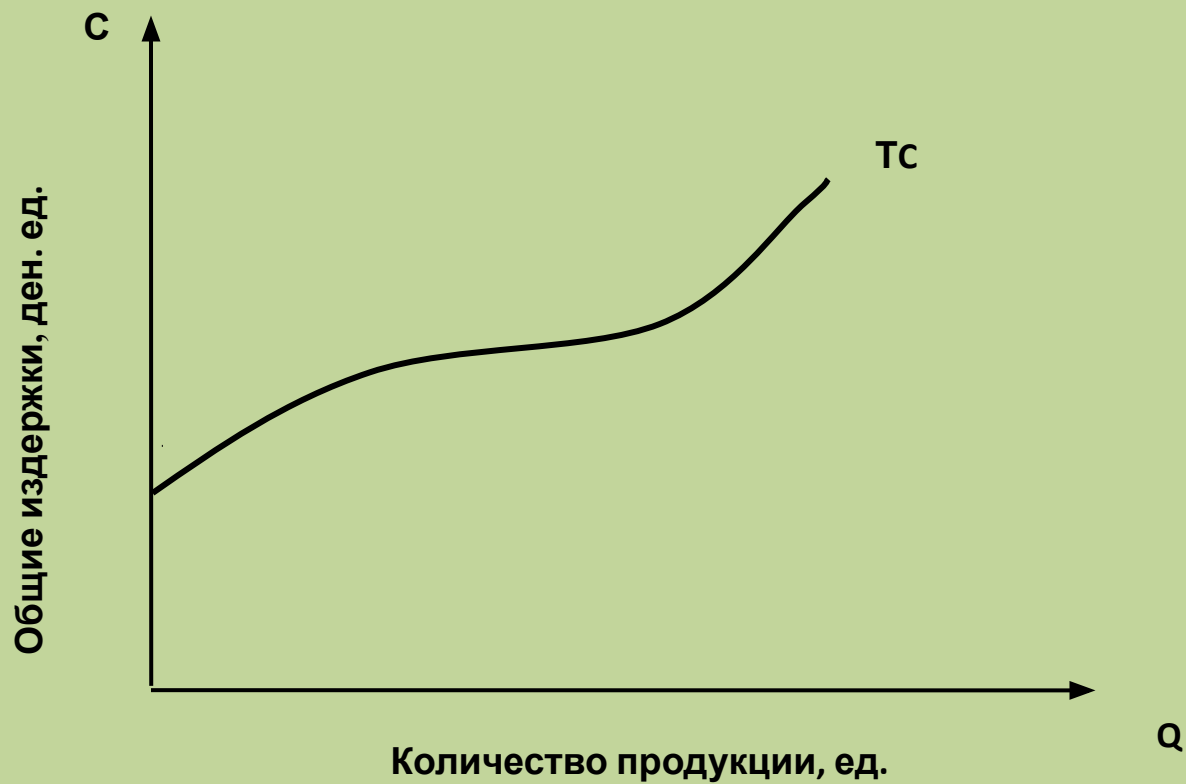


ПЕРЕМЕННЫЕ ИЗДЕРЖКИ ПРОИЗВОДСТВА (Variable cost)



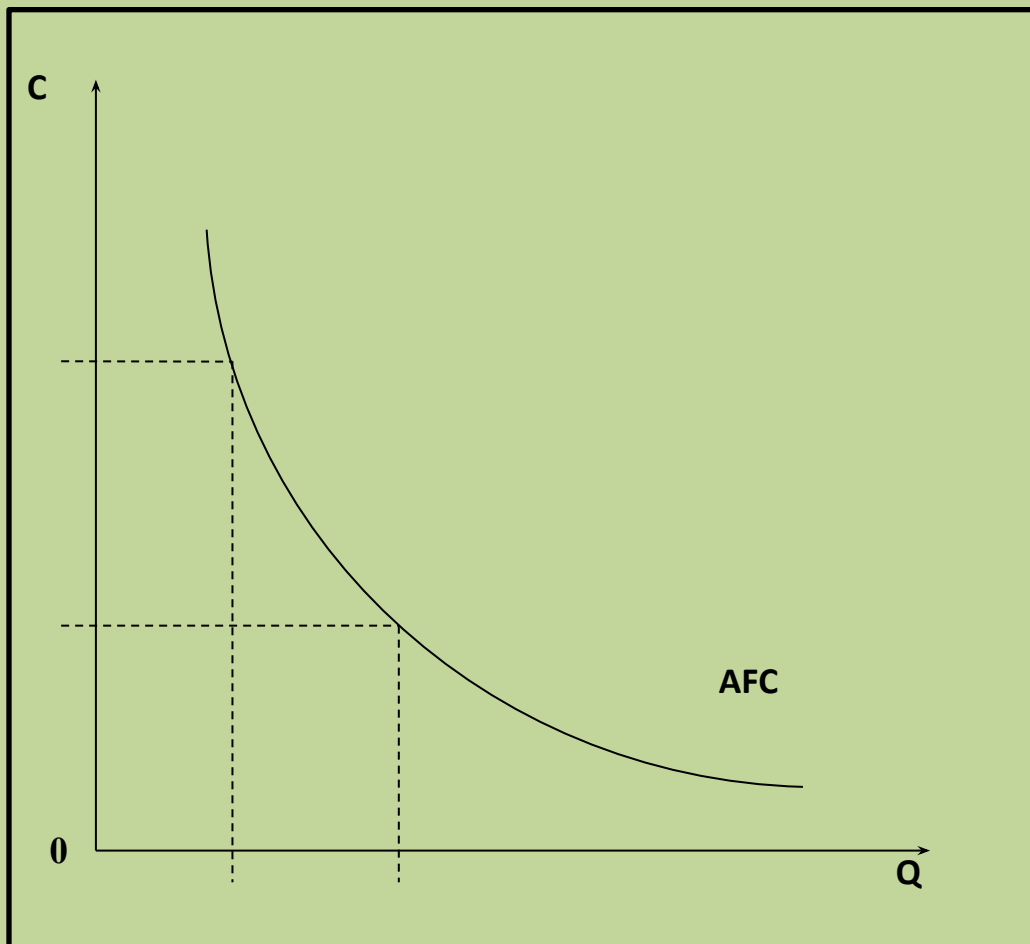
СОВОКУПНЫЕ ИЗДЕРЖКИ ПРОИЗВОДСТВА

(Total cost) $STC = FC + VC$



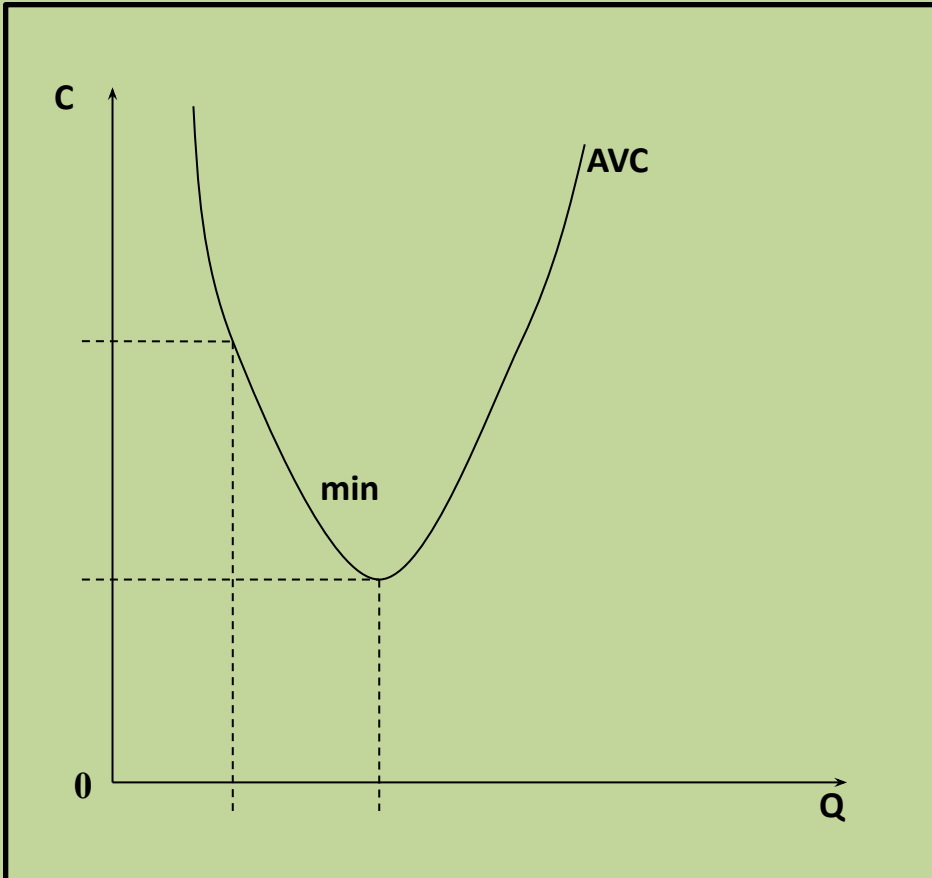
- *Средние постоянные издержки* в расчете на единицу выпуска обозначаются как ***AFC*** и исчисляются по формуле ***AFC = FC/Q***
- *Средние переменные издержки* в расчете на единицу выпуска обозначаются как ***AVC*** и исчисляются по формуле ***AVC = VC/Q***

ГРАФИК СРЕДНИХ СОВОКУПНЫХ ПОСТОЯННЫХ ИЗДЕРЖЕК ПРОИЗВОДСТВА AFC



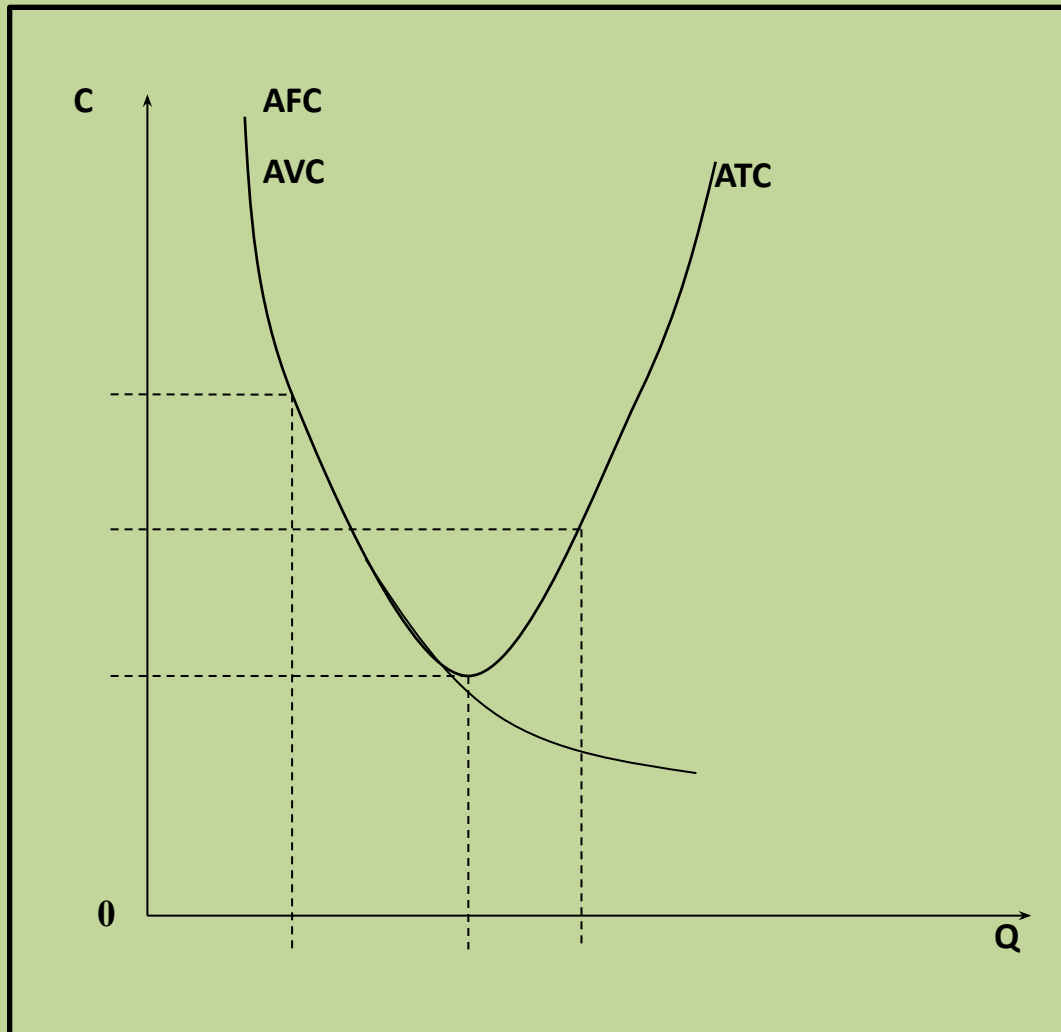
- где C – средние издержки в условных денежных единицах, Q – количество продукции в условных единицах.
- При росте объема производства средние постоянные издержки снижаются

ГРАФИК СРЕДНИХ СОВОКУПНЫХ ПЕРЕМЕННЫХ ИЗДЕРЖЕК ПРОИЗВОДСТВА AVC



- где C – средние издержки в условных денежных единицах, Q – количество продукции в условных единицах.
- По мере увеличения объема производства средние переменные издержки сначала падают, достигают своего минимума, а затем снова начинают расти

Средние совокупные-валовые (общие) издержки в расчете на единицу выпуска – *ATC* (от англ. *average total cost*) – исчисляются по формуле $ATC = TC/Q$, где Q – количество продукции.



- где C – средние издержки в условных денежных единицах, Q – количество продукции в условных единицах, ATC – средние совокупные издержки. Динамика ATC отражает динамику AFC и AVC .
- Пока снижаются и те и другие – средние совокупные падают, но когда по мере увеличения объемов производства рост средних переменных издержек начинает обгонять падение постоянных – средние совокупные издержки начинают расти.

- С учетом формулы $STC = FC + VC$, получаем следующую формулу средних совокупных издержек короткого периода:

$$ATC = TC/Q = AFC + AVC = FC/Q + VC/Q = STC/Q$$

Средние издержки

Если
 $ATC = P$, то прибыль = 0

Если $ATC > P$, то фирма несет
убытки

Если $ATC < P$, то фирма имеет
прибыль

**ATC – это нижняя граница
рыночной цены**

Пределные издержки (МС) -

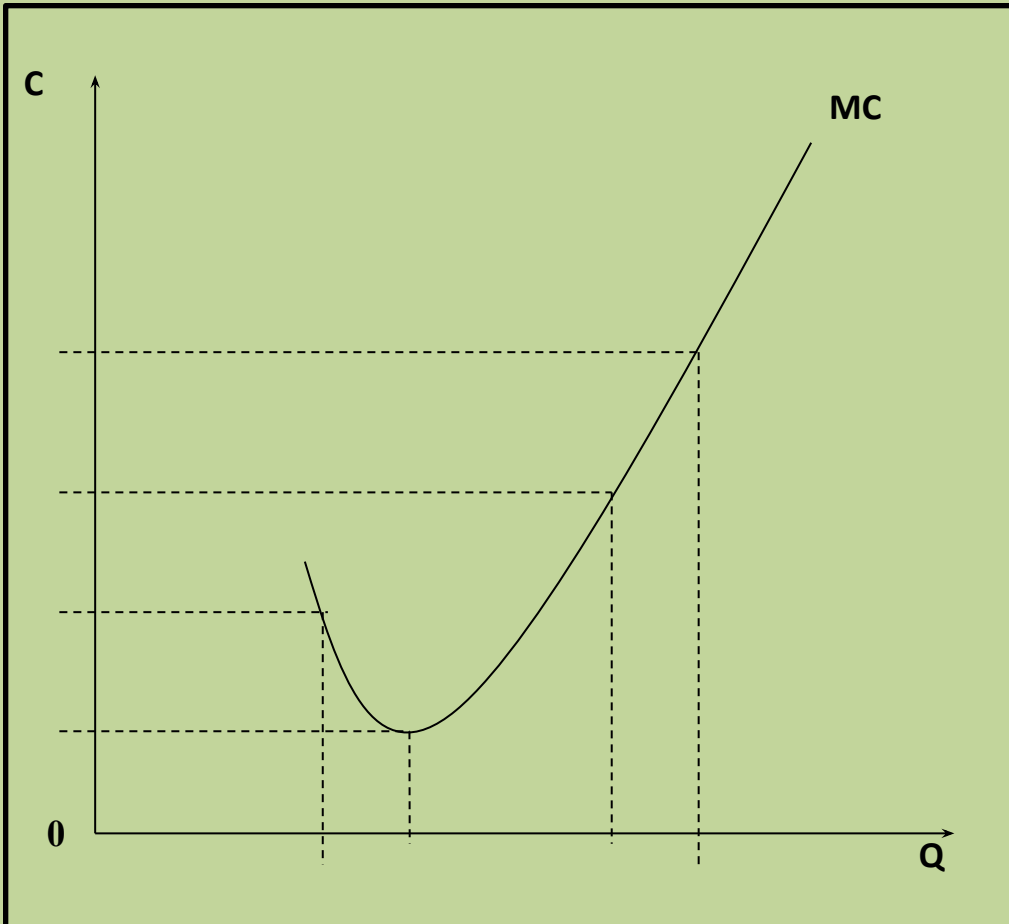
это величина, которая показывает приращение совокупных издержек при изменении объема выпуска на одну дополнительную единицу продукции.

- Предельные издержки исчисляются по формуле:

$$MC = \Delta TC : \Delta Q,$$

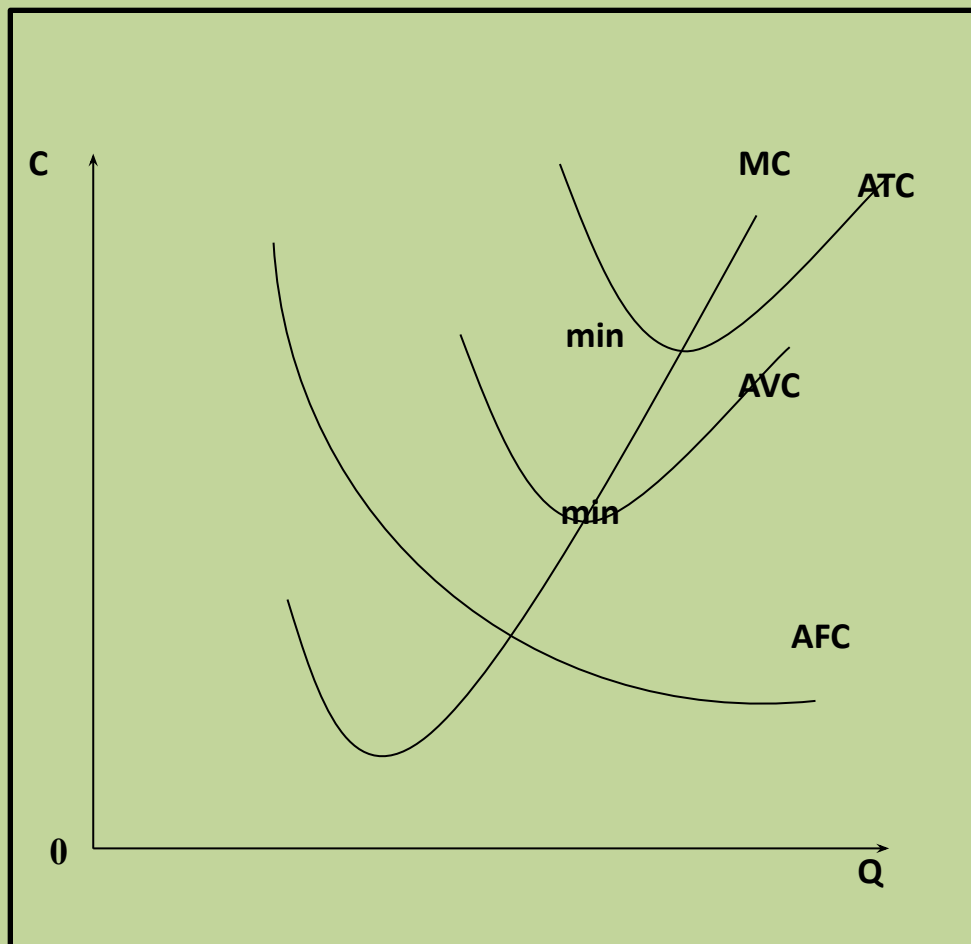
где ΔTC – прирост совокупных валовых издержек, а ΔQ – прирост количества товара

ПРЕДЕЛЬНЫЕ ИЗДЕРЖКИ ПРОИЗВОДСТВА



- где C – общие издержки в условных денежных единицах, Q – количество продукции в условных единицах, MC – предельные издержки.
- Предельные издержки показывают, во сколько раз обойдется фирме увеличение объема выпуска на единицу продукции.
- Предельные издержки решающим образом влияют на выбор фирмой объема производства. Это показатель, на который фирма может воздействовать.

СРЕДНИЕ И ПРЕДЕЛЬНЫЕ ИЗДЕРЖКИ ПРОИЗВОДСТВА



- где C – средние и предельные издержки в условных денежных единицах,
 Q – количество продукции в условных единицах,
 AFC – средние постоянные издержки,
 AVC – средние переменные издержки,
 ATC – средние совокупные издержки,
 MC – предельные издержки

Когда MC меньше AVC и ATC , то производство каждой дополнительной единицы продукции уменьшает средние переменные и совокупные издержки

Когда MC больше AVC и ATC , то производство каждой новой единицы продукции увеличивает средние переменные и средние совокупные издержки

Когда MC равны AVC и ATC , то их средние переменные и средние совокупные издержки минимальны.

Длительный период

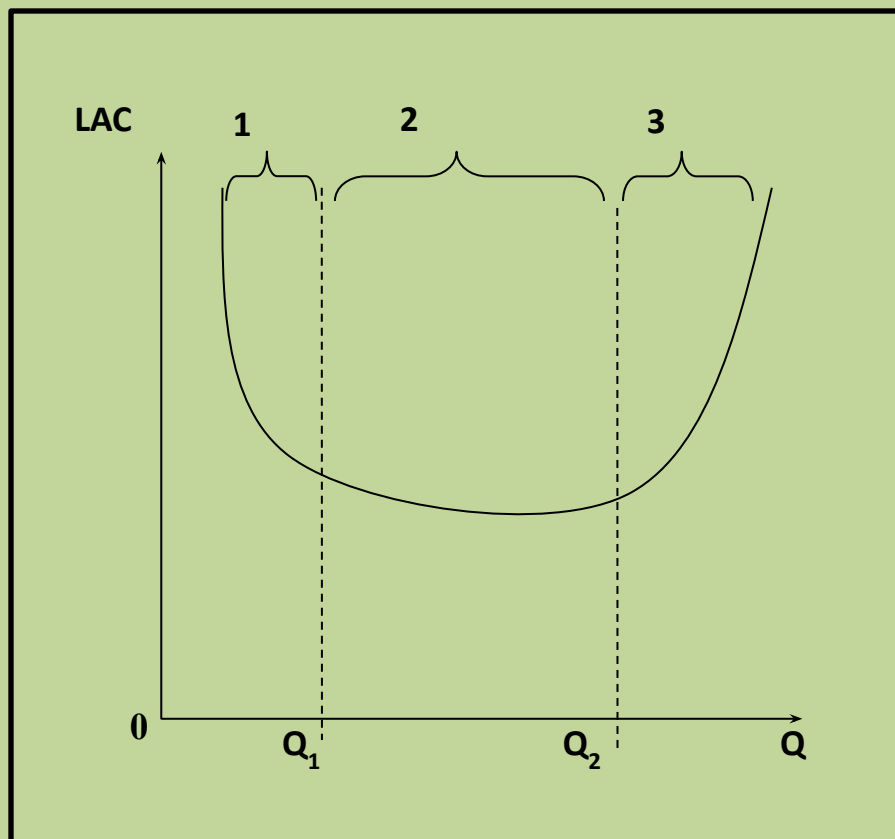
Средние издержки в длительном периоде (LAC)

Предельные издержки в длительном периоде (LMC)

показывают совокупные затраты в расчете на единицу выпуска продукции

это изменение величины совокупных издержек при увеличении объема выпуска на единицу

ЭФФЕКТ МАСШТАБА ПРОИЗВОДСТВА



- В долгосрочном периоде у большинства фирм по мере расширения производства сначала наблюдается возрастающий (положительный) эффект масштаба (1), который в последующем становится постоянным (2) и в конце концов – падает (3) (становится отрицательным).

ЭФФЕКТ МАСШТАБА ПРОИЗВОДСТВА ЯВЛЯЕТСЯ РЕЗУЛЬТАТОМ:

положительный

- – углубления специализации работников;
- – повышением эффективности управленческого труда;
- – применения масштабных технологий и технических средств, которые повышают производительность труда работников;
- – возможности производства побочных продуктов из отходов

отрицательный

- – трудностей управления крупным предприятием;
- – столкновения противоречивых интересов отдельных структурных подразделений фирмы;
- – высоких экономических нагрузок на территорию;
- – проблем координации деятельности составных частей фирмы из одного центра;
- – снижения гибкости реакции на изменение во внешней среде

Пути снижения издержек производства

повышение
производительности
труда

ЭКОНОМИЯ

уменьшение расходов по
обслуживанию
производства и
управлению

повышение
квалификации
работников

использование новой
техники, технологии

Показатели	Назначение
Рентабельность	прибыльность различных видов продукции, всей товарной продукции и рентабельность (доходность) предприятия
Производительность труда	выпуск продукции в расчете на единицу используемых ресурсов и факторов производства
Трудоемкость производства	затраты труда, рабочего времени на производство единицы продукции
Фондоемкость	эффективность использования основных средств
Фондоотдача	обратный показатель эффективности использования основных средств
Материалоемкость	расход материалов в расчете на натуральную единицу или рубль стоимости выпускаемой продукции
Материалоотдача	обратный показатель эффективности использования материалоемкости
Фондовооруженность	оснащенность работников предприятий сферы материального производства основными производственными фондами

Система показателей эффективности производства.
А.Е. Николаев. Опорный конспект Ч.1 Микроэкономика стр. 172-173

2. ВЫРУЧКА И ПРИБЫЛЬ

Выручка (доход) (R) -

полная сумма денежных поступлений от реализации товарной продукции, работ, услуг и материальных ценностей

**Совокупная
(валовая) выручка
TR**

**Средняя выручка
AR**

**Предельная
выручка MR**

это полная сумма
денежных поступлений
от реализации товарной
продукции, работ, услуг
и материальных
ценностей

это доход, получаемый
от продажи единицы
продукции

это прирост
совокупного дохода при
увеличении объема
продаж продукции на
единицу

$$TR = P \times Q$$

$$AR = TR / Q$$
$$AR = (P \times Q) / Q = P$$

$$MR = \Delta TR / \Delta Q$$
$$MR = \Delta(P \times Q) / \Delta Q$$

Прибыль -

это разница между совокупной выручкой (**TR**) (доходом) от реализации товарной продукции, работ, услуг и материальных ценностей и совокупными издержками производства (**ТС**)

$$\mathbf{\Pi = TR - TC}$$

Основные виды прибыли:

Общая прибыль	разность между общей выручкой от реализации и издержками производства
Бухгалтерская прибыль	разность между общей выручкой фирмы от реализации и внешними издержками
Экономическая прибыль	разность между общей выручкой от реализации и экономическими издержками.

- Если экономическая прибыль:
 - равна нулю, то говорят, что фирма имеет *нормальную прибыль*, достаточную для того, чтобы удержать ресурсы в пределах данного бизнеса;
 - положительная, то это значит, что фирма получает не только нормальную прибыль, но и *сверхприбыль*;
 - отрицательная, то ресурсы фирмы используются неэффективно и в долгосрочной перспективе такая ситуация для фирмы в конкурентной рыночной экономике сохраняться не может.

НОРМА ПРИБЫЛИ РАССЧИТЫВАЕТСЯ КАК ОТНОШЕНИЕ ПРИБЫЛИ В ДЕНЕЖНОМ ВЫРАЖЕНИИ КО ВСЕМУ АВАНСИРОВАННОМУ КАПИТАЛУ, ВЫРАЖЕННОЕ В ПРОЦЕНТАХ

$$\text{Норма прибыли} = \frac{\text{прибыль}}{\text{авансированный капитал}} \times 100\%$$

Цена -

денежное выражение стоимости товара

Розничная

Оптовая

Договорная

Функции цен:

Учетная

Стимулирующая

Распределительная

Методы ценообразования:

РЫНОЧНЫЙ

происходит в условиях
свободного рынка под влиянием
конкуренции

Административный

административное
ценообразование использует
нормативный подход,
основанный на использовании
нормативов *себестоимости* и
плановой прибыли,
устанавливаемых
централизованно

Себестоимость -

затраты по производству продукции в денежной форме, т.е. денежное выражение издержек производства (постоянных и переменных).

В себестоимость входят:

Материальные затраты

Затраты на оплату труда

Отчисления на
социальные нужды

Амортизация основных
фондов

Прочие затраты

В себестоимость не входят:

затраты по аннулированным
производственным заказам и
содержание
законсервированных
производственных мощностей

судебные издержки, штрафы,
пени, неустойка

санкции за нарушение
условий хозяйственных
договоров

убытки от списания
безнадежных долгов