

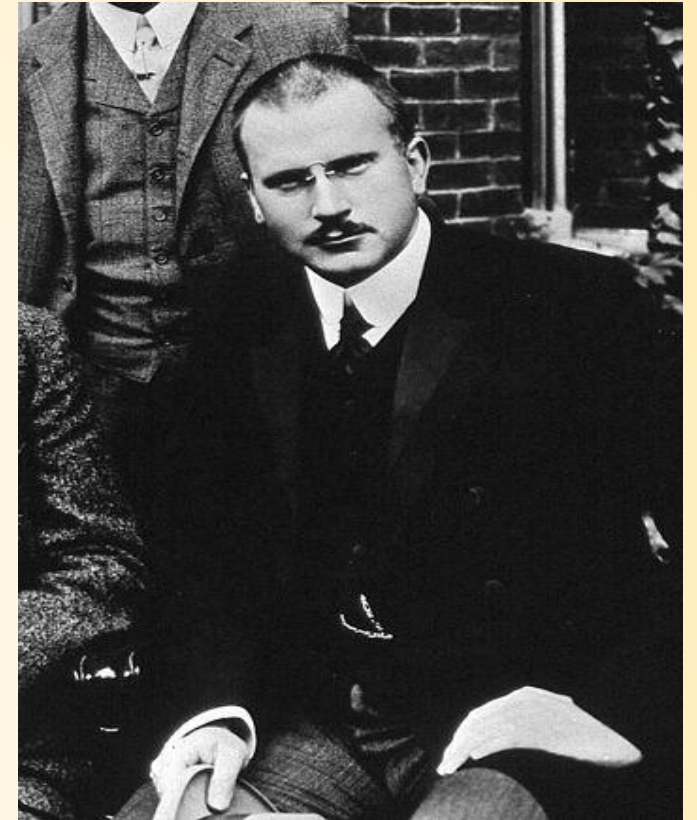
# **Соционика, как направление в изучении индивидуальных характеристик**

**Подготовил:  
Микульский Владислав  
ЭУ-201**

# Введение

Карл Густав Юнг, основываясь, как и все психиатры-клиницисты в то время, преимущественно на практическом консультировании, выявил характеристики, которые, по его мнению, являются определяющими в личности и поведении человека. Задумываясь над взаимодействием человека с окружающим миром, с информацией, которую он получает из этого мира, и над способом получения этой информации, Юнг пришел к выводу, что данными процессами управляют следующие характеристики:

- **Экстраверт-интроверт** — свойство, определяющее, как сопоставляет человек внешний и внутренний мир;
- **Сенсорик-интуит** — способ познания и получения информации;
- **Логик-этик** — предпочтение объективных закономерностей или межличностных отношений;
- **Рационал-иррационал** — предпочтение ситуативной или стратегической реакции на изменения окружающего мира.



Карл Густав Юнг — швейцарский психиатр, основоположник одного из направлений глубинной психологии, — аналитической психологии. Задачей аналитической психологии Юнг считал толкование архетипических образов, возникающих у пациентов

Необходимо заметить, что Юнг поначалу строил на пересечении этих 4 характеристик некоторые человеческие типы. А так же, сам Юнг считал каждого человека носителем индивидуальных, свойственных только ему особенностей и черт личности. "Чистых типов не бывает" — именно его слова. Тем не менее, своей популярности соционика обязана именно четкой классификации типов людей. Большое участие в развитии этого направления принимал его коллега, польский психиатр А. Кемпинский. Он уподобил информационное взаимодействие человека и окружающего мира биологическому процессу обмена веществ. Назвав его информационным метаболизмом (ИМ), Кемпинский показал, что информация воспринимается определенными каналами человеческой психики, усваивается, накапливается, хранится, преобразуется и частично выводится вовне для взаимодействия с внешним миром, а часть ее остается внутри и составляет внутренний мир человека.

Информационный метаболизм — это процесс усвоения, обработки и передачи информации психикой человека. Соционики придерживаются позиции, что на неодинаковое протекание этого процесса у разных людей влияют именно психологические типы Юнга. Соционические типы они по-другому называют типами информационного метаболизма.



# Соционические типы

Итак, соционика делит людей на 16 типов. В каждом присутствуют по одному проявлению каждой из 4-х характеристик Юнга. Типология имеет двойственные названия типов — первое просто составлено из вариантов характеристик (например, интуитивно-логический экстраверт); второе — имя яркого представителя истории или литературы, принадлежащего к данному типу (Гексли, Дюма, Гамлет). Кроме того, бывают и третьи варианты — по профессиям (журналист, актер и т.п.). Далее представлены краткие описания типов, они идут попарно — сначала рациональный, затем иррациональный, чтобы была возможность сравнения.



# Логико-интуитивный интроверт

Логико-интуитивный интроверт (ЛИИ), или ДЕКАРТ, стремится во всем увидеть и создать систему и закономерность. Их отличает эрудированность, аккуратность, организованность и педантичность в мыслях и делах, трудолюбие, обязательность. Недостатком ЛИИ (судя из названия — обратные главным его характеристикам) является слабость этики отношений, что порой выливается в неуверенность, меланхоличность в эмоциональных оценках людей. Они могут оказаться невпопад веселыми или угрюмыми. Вследствие отсутствия способности различать эмоциональные нюансы, представители данного типа видят людей в черно-белых тонах: плохой — хороший, добрый — злой, друг — враг. Кроме того, что они не выносят даже малейшей фальши и лжи. В принципиально важных для себя вопросах могут быть чрезмерно твердыми, как скала.

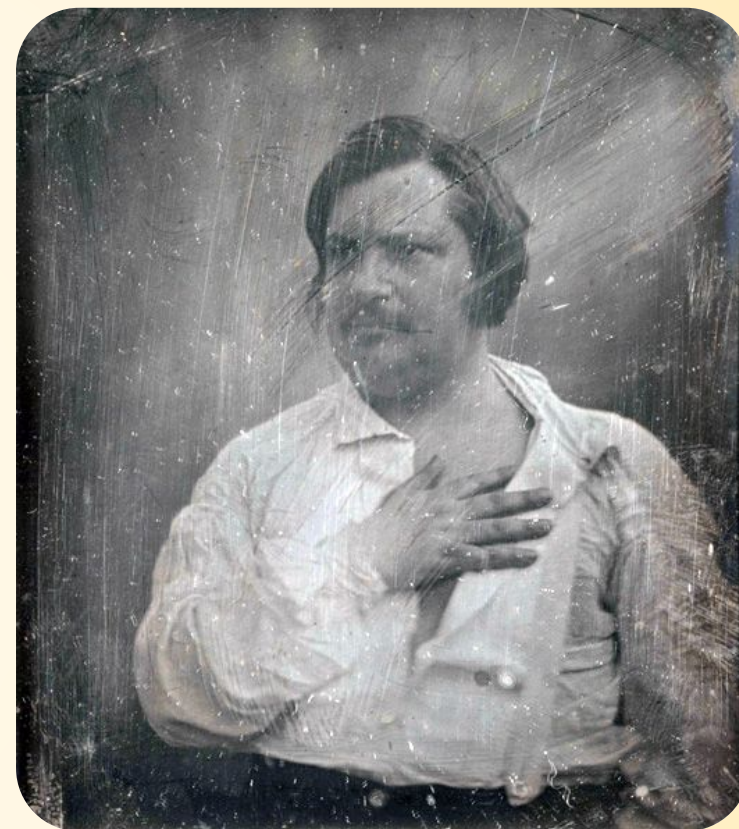


Рене Декарт (1596 – 1650 гг.) — французский философ, математик, механик, физик и физиолог, создатель аналитической геометрии и современной алгебраической символики



# Интуитивно-логический интроверт

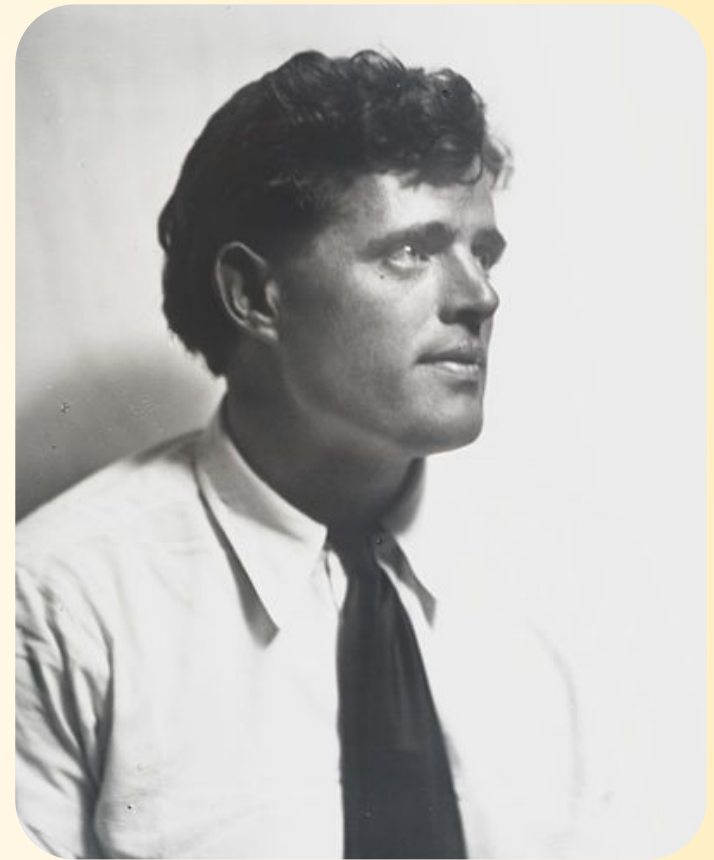
Интуитивно-логический интроверт (ИЛИ), или БАЛЬЗАК, является главным стратегом из всех стратегов. Его основные черты — осторожность, с которой представитель данного типа идет на любое дело, решает любую поставленную задачу. Главным недостатком ИЛИ можно назвать болезненное неумение активно проявлять эмоции. Слабая сенсорика ощущений проявляется в равнодушии к внешнему облику, порой доходящем до расхлябанности и неряшливости. В целом же тяготеют к простому стилю в одежде. В отличие от своих рациональный собратьев, они предпочитают удобство и комфорт и готовы терпеть неприятных им людей, чтобы не ввязываться в скандал.



Оноре де Бальзак (1799 – 1850 гг.) — французский писатель, один из основоположников реализма в европейской литературе

# Логико-интуитивный экстраверт

Логико-интуитивный экстраверт (ЛИЭ), или ДЖЕК ЛОНДОН, — это прирожденный предприниматель, бизнесмен, рационализатор и труженик. Их отличает целеустремленность, практический интерес, нацеленность на результат, способность к быстрому решению задачи, высокая адаптивность к быстро меняющимся условиям окружающего мира, романтичность взглядов, стремление к риску, дружелюбие. Основная проблема ЛИЭ — неаккуратный внешний вид, который они объясняют нехваткой времени.



Джек Лондон (1876 – 1916 гг.) — американский писатель, социалист, общественный деятель, наиболее известен как автор приключенческих рассказов и романов.

# Интуитивно-логический экстраверт

Интуитивно-логический экстраверт (ИЛЭ), или ДОН КИХОТ, прирожденный исследователь и изобретатель. Им присущи такие черты, как любознательность, высокая способность к быстрому усвоению сложной информации, стремление к новым взглядам, к вызову обществу. Главным недостатком ИЛЭ можно назвать их вечное стремление отстаивать свои идеалы. Порой, требуя идеального поведения от окружающих, вступают с ними в конфликты, хотя открытые ссоры, в принципе, не любят. В отличие от рационального ЛИЭ, для них не важен дальнейший исход идеи, ее практическое применение. Они наслаждаются процессом ее создания.



Иллюстрация к «Дон Кихоту» Жана Гранвиля 1848



# Логико-сенсорный экстраверт

Логико-сенсорного экстраверта (ЛСЭ), или ХОЛМСА, отличает умение отделить главное от второстепенного. Их главные черты — деловитость, собранность, последовательность, здоровая самооценка, прекрасный вкус в интерьере и одежде. Недостатком ЛСЭ можно назвать их чрезмерную склонность к предсказуемости и стабильности, неуверенность в незнакомой обстановке, что зачастую приводит к несчастливой семейной жизни или одиночеству.



Шерлок Холмс — литературный персонаж, созданный Артуром Конан Дойлом.

# Сенсорно-логический экстраверт

Сенсорно-логический экстраверт (СЛЭ), или **МАКЕДОНСКИЙ**, не витает в облаках и не мечтает лежа на диване о том, что было бы, если... Это люди земных, практических дел. Им присущи честолюбие, сила воли и целеустремленность, ответственность за свои решения, отличные лидерские способности. К недостаткам можно отнести неспособность предвидеть будущее и последствия резких слов и поступков (слабая интуиция возможностей). Иррациональность их проявляется в подверженности собственному настроению.



Алекса́ндр Македо́нский — македонский царь с 336 до н. э. из династии Аргеадов, полководец, создатель мировой державы, распавшейся после его смерти. В мусульманской традиции может отождествляться с легендарным царем Зуль-Карнайном

# Логико-сенсорный интроверт

Логико-сенсорный интроверт (ЛСИ), или ГОРЬКИЙ, предпочитает действовать тихо, планомерно и рационально. Основные качества — дисциплинированность и порядочность, отсутствие честолюбия и стремления к власти. ЛСИ нередко обвиняют в эмоциональной глухоте, в болезненном отношении к критике в свой адрес, в однобокости мнений, в злопамятности.



Максiм Гóрький (1868 – 1936 гг.) — русский писатель, прозаик, драматург. Один из самых значительных и известных в мире русских писателей и мыслителей



# Сенсорно-логический интроверт

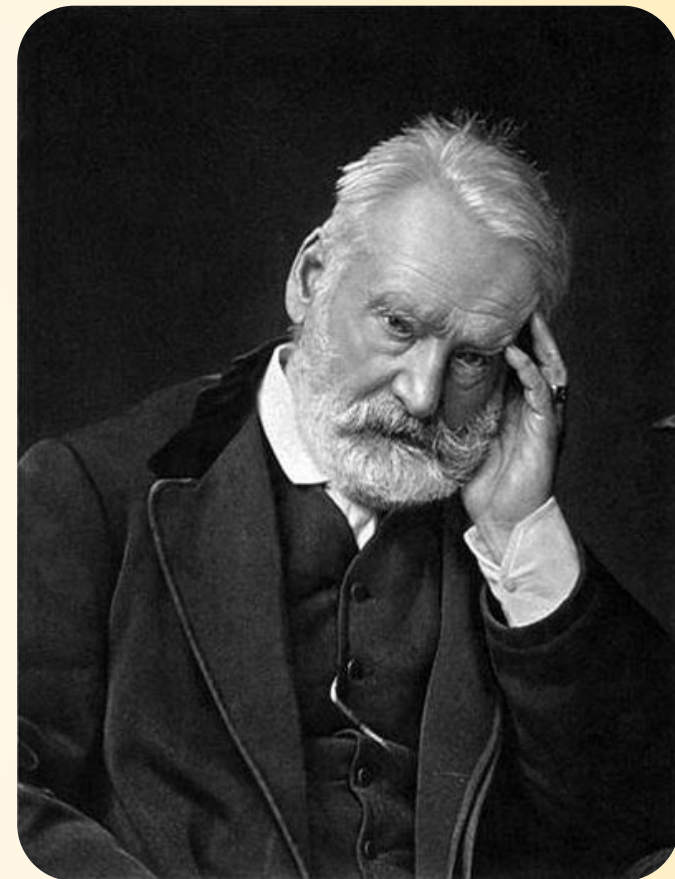
Сенсорно-логические интроверты (СЛИ), или ГАБЕНЫ, — люди, предпочитающие иметь синицу в руках, чем годами ловить журавля в небе. Их отличает стремление к обустройству собственного быта, отменный вкус, возможность добиться высоких постов в карьере. СЛИ испытывает трудности в выражении чувств и эмоций. Подспудно боясь быть неправильно понятым (СЛИ очень ранимы), он предпочитает не демонстрировать своего истинного отношения к людям вовсе. Кроме того, он консервативен и осторожен.



Жан Габэн — французский актёр театра и кино. Двукратный лауреат премий Венецианского и Берлинского кинофестивалей, премии «Сезар». Офицер Ордена Почётного легиона

# Этико-сенсорный экстраверт

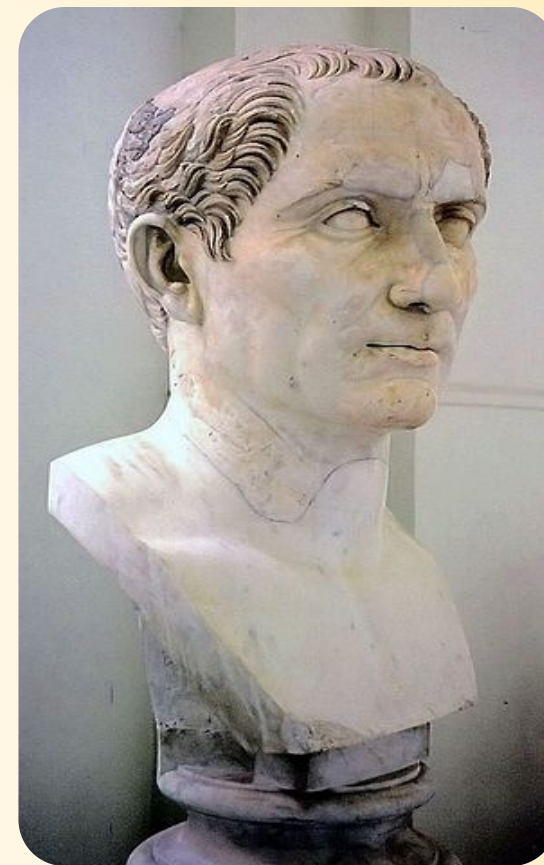
Этико-сенсорный экстраверт (ЭСЭ), или ГЮГО, — неисправимый оптимист, старающийся во всем и всегда сохранять присутствие духа и хорошее настроение в любую погоду. Им присуще жизнелюбие, гедонистические ценности, высокие коммуникативные способности и умение убеждать. Недостатком ЭСЭ является отсутствие точности. Они способны опоздать и не сделать обещанное к сроку вовсе не потому, что не хотели, а потому, что им сложно адекватно строить свои планы. Кроме того, они очень неосторожны в делах.



Виктор Мари Гюго — французский писатель, глава и теоретик французского романтизма. Член Французской академии.

# Сенсорно-этический экстраверт

Сенсорно-этический экстраверт (СЭЭ), или ЦЕЗАРЬ, — прирожденный лидер и вожак. Их отличает способность к стратегическому планированию, честолюбие, стремление к власти, хорошие дипломатические способности. Недостатком СЭЭ является их желание сиять для всех и всюду подобно Солнцу. Кроме того, их неудачам сопутствует их нелюбовь к формальностям, максимализм, необузданные вспышки гнева.



Гай Юлий Цезарь — древнеримский государственный и политический деятель, полководец, писатель



# Этико-интуитивный экстраверт

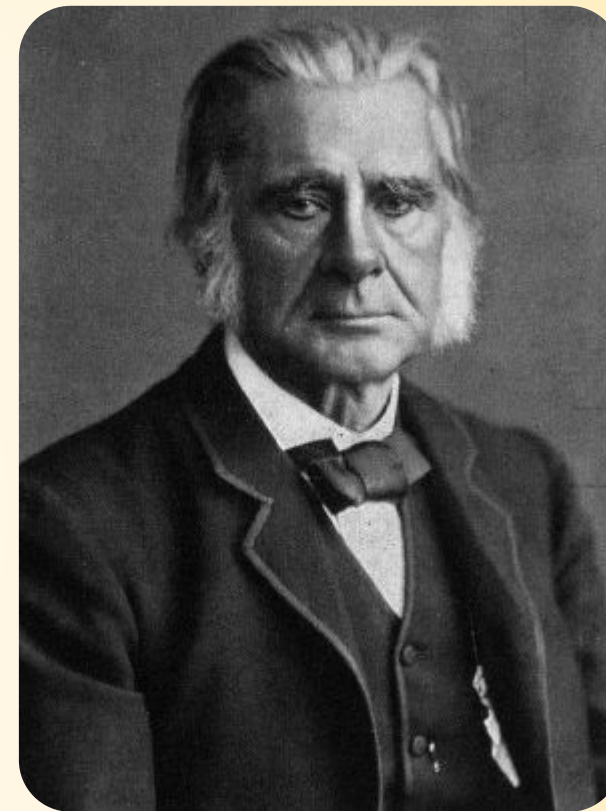
Этико-интуитивного экстраверта (ЭИЭ), или ГАМЛЕТА, можно охарактеризовать, как человека расточительных эмоций. Недаром среди них много артистов, режиссеров и музыкантов. Эти люди обладают недюжинными актерскими способностями, чувством прекрасного, хорошо прогнозируют будущие события в области искусства. Недостатком ЭИЭ является "работа на публику". Равнодушие и безразличие к их позерству и внешним эффектам порой слишком губительно. Они не выносят физической боли. От жизни требуют постоянных драм и волнений.



«Трагическая история о Гамлете, принце датском» или просто «Гамлет» — трагедия Уильяма Шекспира в пяти актах, одна из самых известных его пьес, и одна из самых знаменитых пьес в мировой драматургии. Написана в 1600 — 1601 годах

# Интуитивно-этический экстраверт

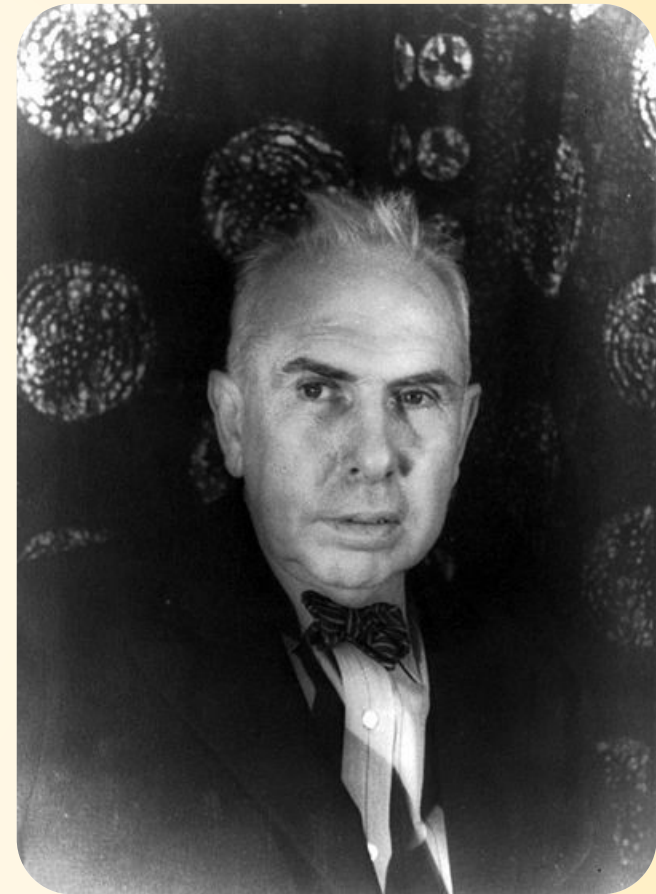
Интуитивно-этические экстраверты (ИЭЭ), или ГЕКСЛИ, — природжденные психологи, консультанты и посредники. Представители данного типа самые живые, непосредственные люди из всех. Их качества — интуиция, понимание сути отношений, тактичность в общении, обаяние, теплота и душевность. Недостатком ИЭЭ можно назвать неумение заниматься работой, требующей кропотливости, планомерности, одним словом любой "сидячей работой". Люди данного типа достаточно вспыльчивы, но потом сожалеют об этом.



Томас Генри Гексли — английский зоолог, популяризатор науки и защитник эволюционной теории Чарлза Дарвина. Член Лондонского королевского общества

# Этико-сенсорный интроверт

Этико-сенсорный интроверт (ЭСИ), или ДРАЙЗЕР, — настоящий стоик и хранитель моральных устоев общества. Среди представителей данного типа много юристов, следователей, медиков и воспитателей. Их отличает терпеливость, толерантность, самоотверженность, надежность. Недостаток ЭСИ кроется в сверхрациональности данного типа. Определенная ортодоксальность и максимализм негативно сказывается на межличностных взаимоотношениях



Теодор Драйзер — американский писатель и общественный деятель



# Сенсорно-этический интроверт

Сенсорно-этического интроверта (СЭИ), или ДЮМА, можно назвать мастером компромиссов. Жизненное кредо СЭИ заключается в возможности полноценно наслаждаться жизнью и не мешать это делать другим. Им присущи стремление к комфортности и спокойствию, отличный вкус, дизайнерские способности, умение расположить к себе любого собеседника. Недостатком СЭИ является отсутствие способности принимать важные, стратегические решения. Он не обладает упорством, настойчивостью и дальновидностью в ответственных делах



Алекса́ндр Дюма́ — французский писатель, драматург и журналист. Один из самых читаемых французских авторов в мире. Дюма заработал свою репутацию благодаря двум самым известным романам французской литературы «Граф Монте-Кристо» и «Три мушкетёра»

# Этико-интуитивный интроверт

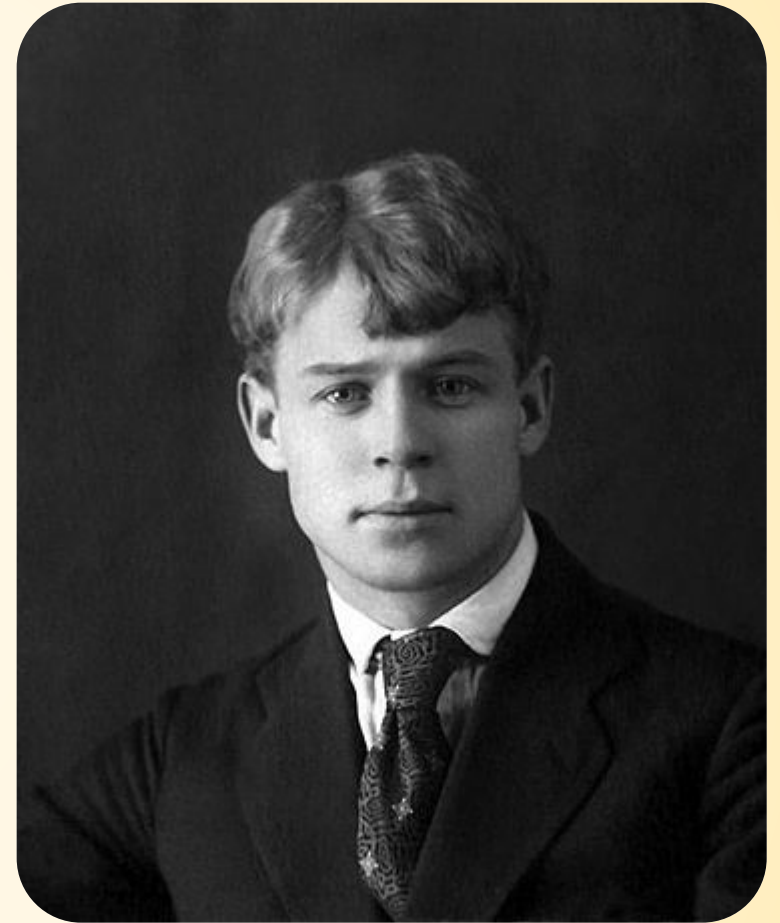
Для этико-интуитивного интроверта (ЭИИ), или ДОКТОРА ВАТСОНА, на первом месте в иерархии приоритетов стоят вопросы человеческой этики и морали (этика отношений — базовая функция). Его отличают умение утешать и принимать людей такими, какими они есть. К недостаткам типа ЭИИ относится непримиримость к насилию над личностью. Они мечтатели и в своих размышлениях о высоких материях часто не замечают повседневной жизни



Доктор Джон Ватсон — персонаж рассказов о Шерлоке Холмсе Артура Конан Дойла. Друг, помощник и биограф Шерлока Холмса. В большинстве книг Конан Дойла про Холмса повествование ведётся от имени Ватсона

# Интуитивно-этический интроверт

Интуитивно-этического интроверта (ИЭИ), или ЕСЕНИНА, можно охарактеризовать как фантазера и мечтателя. Воспоминания о будущем и думы о прошлом занимают мысли ИЭИ. Представители данного типа любят полежать на диване с книжечкой в руках или съездить за город и воссоединиться с природой. Они хорошо могут уловить тонкие стремления чужой души. К сожалению, творческую функцию люди не всегда способны употребить во благо. Порой встречаются ИЭИ с гипертрофированной этикой эмоций, проще говоря, эмоционально распушенные. Одним словом, представитель данного типа не создан для трудностей



Сергей Александрович Есенин — русский поэт, представитель новокрестьянской поэзии и лирики, а в более позднем периоде творчества — имажинизма



**Спасибо за внимание!**