

**Методические рекомендации
выполнения задания №24
ЕГЭ по истории
2016 год**

Результаты ЕГЭ 2015 г.

- При выполнении задания № 39 (С 5) около 64% участников не смогли привести ни одного аргумента.
- Это худший показатель среди остальных заданий.

**№24 (№39 (С 5)):
задание на аргументацию**

Спецификация 2015 г.

Проверяемое содержание	Проверяемые умения
VIII- начало XXI в.	Различное содержание в различных вариантах: умение использовать исторические сведения для аргументации в ходе дискуссии

№24 : пример задания

Высказывается следующая оценка развития России в XVII в. до начала реформ Петра I:

«Россия в XVII в. находилась в состоянии изоляции от экономических, военных и культурных достижений стран Западной Европы».

Используя исторические знания, приведите два аргумента, подтверждающих данную оценку, и два аргумента, опровергающих ее. Укажите, какие из приведенных Вами аргументов подтверждают данную точку зрения, а какие опровергают её.

№39 (С5): построение аргумента



Аргументы в
подтвержден
ие

В конце XVI в. в Архангельск приходило 20 кораблей в год, в конце XVII в. - 80; в Амстердам – сотни в день. *Это свидетельствует о том, что внешние контакты России были несравненно слабее, чем контакты между странами Запада.*

№24: построение аргумента

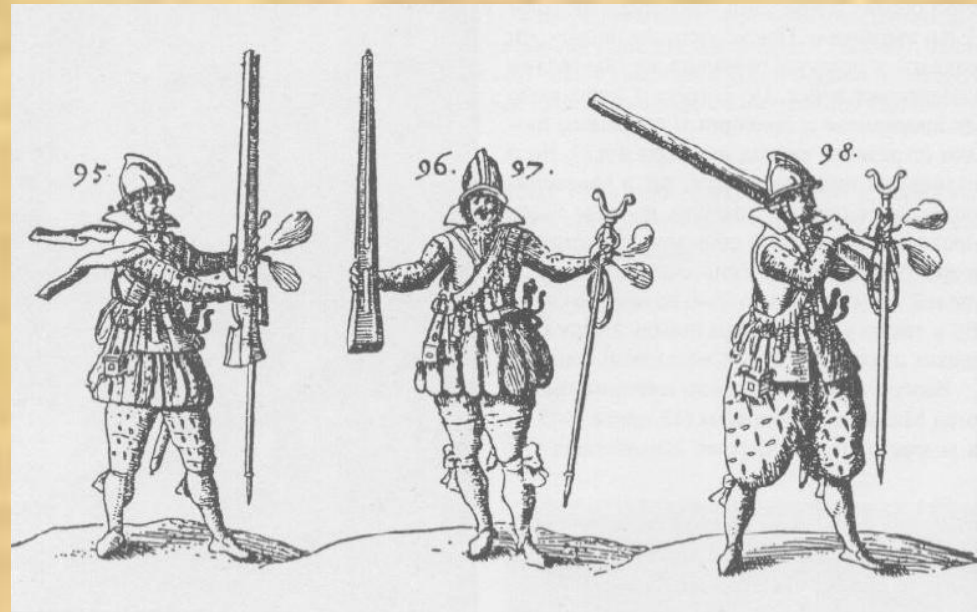
Аргументы в
подтверждение



До 1710-х гг. Россия не смогла освоить производство современных видов вооружения, которыми уже обладали страны Запада (оружие закупали за границей). *Это свидетельствует об отсутствии тесных контактов с Западом, предполагающих заимствование производственных технологий.*

№24 : построение аргумента

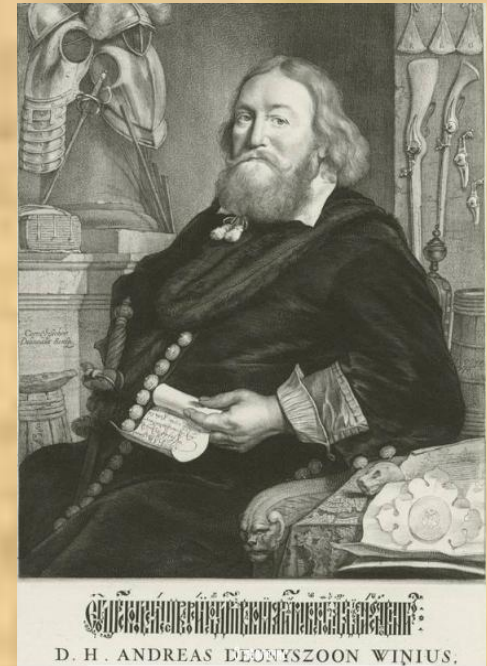
Аргументы в
опровержение



Началась «военная революция»: появились солдатские, драгунские и рейтарские полки, созданные по европейскому образцу, что свидетельствует о наличии контактов со странами Европы.

№24: построение аргумента

Аргументы в опровержение



Крупные мануфактуры основывались иностранцами (например, голландец Винниус основал мануфактуру под Тулой), *что подтверждает наличие экономических связей между Россией и странами Западной Европы и свидетельствует о перенесении достижений технического прогресса стран Запада в Россию.*

№24: задание на аргументацию

Аргументы в
подтверждение

№1)

№2)

Аргументы в
опровержение

№1)

№2)

4
балла

Аргументы в
подтверждение

№1)

№2)

Аргументы в
опровержение

№1)

№2)

3
балла

№24: задание на аргументацию

Аргументы в
подтверждение

№1)

№2)

Аргументы в
опровержение

№1)

№2)

2
балла

Аргументы в
подтверждение

№1)

№2)

Аргументы в
опровержение

№1)

№2)

1
балл

№24: типичные ошибки

«Экономическая политика российского правительства в начале 1990-х гг., известная как "шоковая терапия", способствовала преодолению кризисных явлений в экономике».

1. Приводятся положения, лишенные опоры на конкретные факты.

«жизнь людей стала значительно хуже»



«отпуск цен привёл к их росту в сфере потребительского рынка, к росту тарифов на коммунальные и другие услуги, что способствовало снижению уровня жизни».

№ 24: типичные ошибки

«Экономическая политика российского правительства в начале 1990-х гг., известная как "шоковая терапия", способствовала преодолению кризисных явлений в экономике».

2. **Приводятся только факты без минимального обобщения (аргумент не сформулирован)**

Аргумент в подтверждении

«была проведена либерализация цен»

Аргумент в опровержение

«либерализация цен способствовала насыщению рынка товарами и продуктами первой необходимости»

«либерализация цен способствовала их росту, что, в свою очередь, снизило уровень жизни в стране»

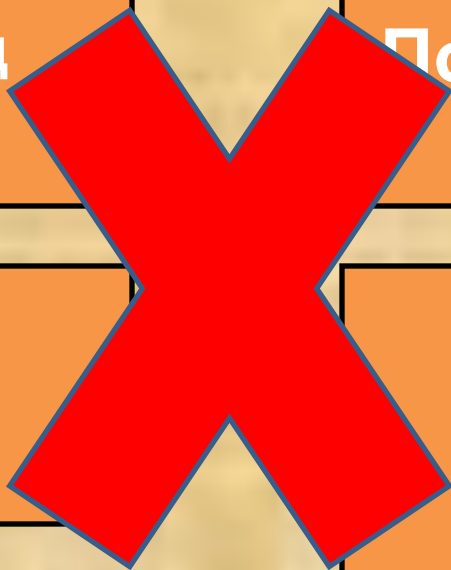
№ 24: общие рекомендации к выполнению

На мой взгляд

По моему мнению

Я считаю

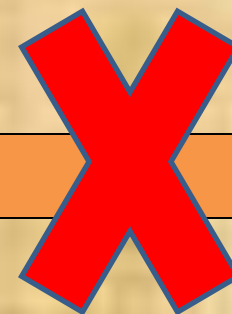
Хотелось бы
согласиться/
не согласиться
с данной точкой
зрения



№ 24: задание для самопроверки

«Проводя свои реформы, Петр I заимствовал сложившиеся в Западной Европе формы организации производства (экономики), способы организации армии и государственные институты (органы управления и властные структуры)».

в Россию приехало много иностранных мастеров



иностранные специалисты помогли организовать производство кораблей на верфях по европейскому образцу

иностранные специалисты активно участвовали в создании мануфактур, которые также были заимствованы из Европы.

№24 : задание для самопроверки

«Проводя свои реформы, Петр I заимствовал сложившиеся в Западной Европе формы организации производства (экономики), способы организации армии и государственные институты (органы управления и властные структуры)».

Аргумент в
подтвержде
нии

«создание Петром I
цехов и гильдий»

Аргумент в
опроверже
нии

«в российских городах появились цеха и гильдии по образцу западноевропейских»

«цехи и гильдии в России не стали самоуправляемыми корпорациями с определенными правами, подобными западноевропейским: их члены исполняли полицейские обязанности и гарантировали государству взимание налогов, наиболее состоятельные горожане обязаны были платить за неимущих»

№24: задание для самопроверки

«Политика Н.Хрущева в сфере культуры была более либеральной, чем в предшествующий период».

Аргумент в
подтвержде
ние

«выставка в Манеже»

Аргумент в
опровержение

«она состоялась в центре Москвы, этого не могло произойти в предшествующий период...»

«разгромлена Хрущевым после ознакомления, что свидетельствует о...»

№24: задание для самопроверки

«Созданные в годы правления Александра I военные поселения оказались полезными для страны».

№24: задание для самопроверки

В военных поселениях производили все необходимое для обеспечения продовольствием и обмундированием этих частей, что существенно сокращало расходы на содержание армии.

Для детей военных поселенцев открывались школы, что способствовало повышению уровня грамотности.

Военные поселения должны были обеспечить комплектование армии в мирное время за счет естественного прироста населения в них, что в перспективе позволило бы отменить рекрутчину.

Чрезмерная регламентация труда и быта поселян приводила к бунтам. Например, Чугуевское восстание 1819 г.

Сельскохозяйственные работы проводились под надзором офицеров-дворян, которые ничего не понимали в земледелии, что приводило к неурожаю и голоду, превышению смертности над рождаемостью.

№ 24: задание для самопроверки

**Внутренняя политика
Хрущева Н.С. носила
либеральный характер.**

№24: задание для самопроверки

Разоблачение культа личности Сталина на XX Съезде КПСС (1956) повлекло за собой массовую реабилитацию и прекращение репрессий.

Произошел сдвиг в социальной политике в пользу простых людей (повышение пенсий в ходе пенсионной реформы; введение денежной оплаты труда колхозникам; введение паспортов колхозникам; массовое жилищное строительство.)

1958-1964 гг.- Хрущевские гонения на церковь (ликвидация религиозных организаций, антирелигиозная кампания в печати, закрытие храмов, приходов), что нарушало право на свободу отправления религиозных культов, закрепленную Конституцией 1936 г.

Расстрел рабочей демонстрации в Новочеркасске в 1962 г., то есть применялись методы репрессий к гражданам СССР.

№ 24: задание для самопроверки

Утверждение в XII-XV вв. светского и церковного вотчинного землевладения означало ухудшение положение крестьян.

№ 24: задание для самопроверки

Вотчинные крестьяне несли в пользу землевладельца повинности, в частности оброк, что свидетельствовало об усилении феодальной эксплуатации .

С появлением вотчин лично свободные крестьяне-«люди» разными путями попадали в зависимость от землевладельца (становились рядовичами, закупами, половниками и т. д.), что ограничивало их свободу.

Землевладелец не был заинтересован в разорении собственных крестьян; его поддержка (займ – «купа» или договор- «ряд» на условиях выдачи «закупу» или «рядовичу» семян или рабочего скота) способствовала сохранению крестьянского хозяйства, которое страдало от неурожаяев, эпидемий, усабиц, набегов кочевников.

Влиятельный землевладелец имел возможность защитить своих крестьян в случае конфликта с соседней общиной или посягательств других вотчинников.

Использованная литература:

1. И.А.Артасов. Методические рекомендации по некоторым аспектам совершенствования преподавания истории (на основе анализа типичных затруднений выпускников при выполнении заданий ЕГЭ). 2013
2. И.А.Артасов. Методические рекомендации по некоторым аспектам совершенствования преподавания истории (на основе анализа типичных затруднений выпускников при выполнении заданий ЕГЭ). 2014
3. И.А. Артасов МЕТОДИЧЕСКИЕ РЕКОМЕНДАЦИИ для учителей, подготовленные на основе анализа типичных ошибок участников ЕГЭ 2015 года по истории. М.2015 г.
4. Демонстрация ЕГЭ-2015