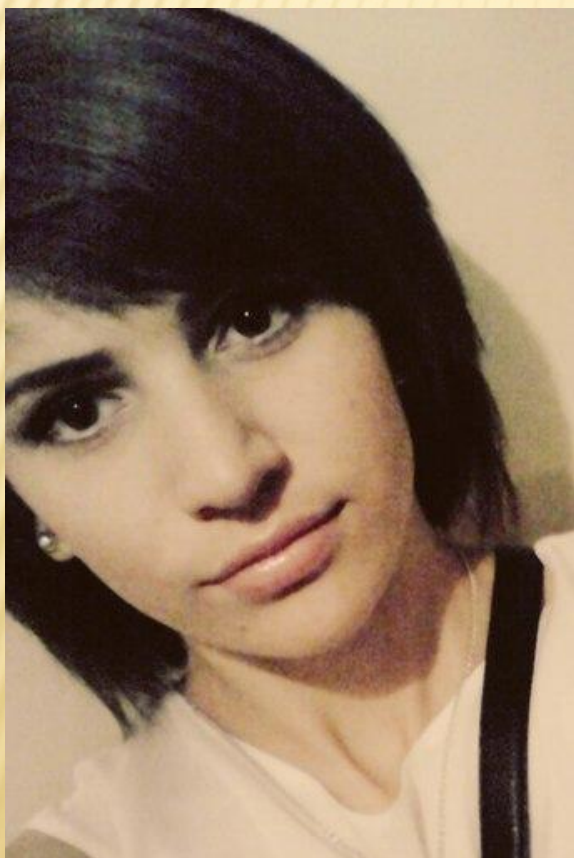


*ДПТНЗ «Сумський Центр ПТО з
дизайну та сфери послуг»*



*Виконала
Учениця групи № 14
Симоненко Анна*

1. Види пошкодженого волосся.
2. Симптоми нездорового волосся.
3. Засоби догляду за пошкодженим волоссям.
4. Засоби для корекції шкіри обличчя.
5. Засоби для корекції очей, губ.

Види пошкодження волосся

- Механічні пошкодження. Навіть щоденне розчісування волосся щіткою або гребінцем може поступово пошкодити кутикулу. Іноді це може призвести до повного знищення лусочок, у результаті чого кінчики волосся розщеплюються. Якщо кутикула зруйнована посередині волосини, то в цьому місці вона ламається.





Термічне пошкодження.
Властивість волосся утримувати вологу надзвичайно важлива для його здоров'я і зовнішнього вигляду.

Втрата вологи робить волосся менш еластичним і більш схильним до пошкоджень. При сильному нагріванні (сушіння феном при максимальних температурах, використання електрощіпців і термобігуді) волога всередині волосини починає швидко випаровуватись, спричинюючи її руйнування.

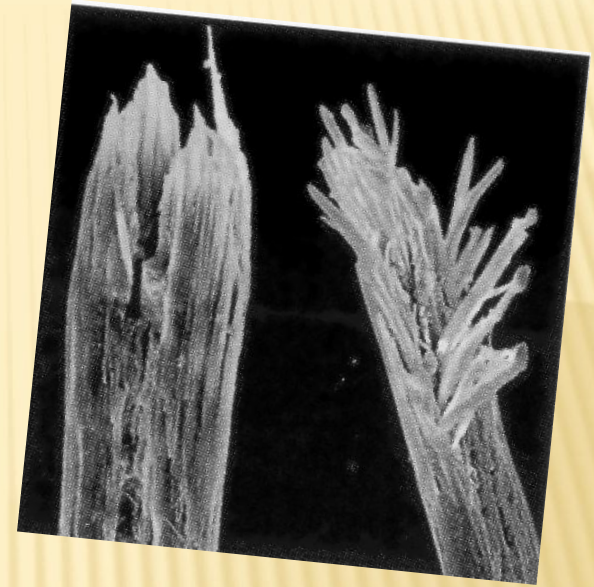
- Хімічне пошкодження відбувається в результаті хімічної обробки волосся (завивки, знебарвлення та фарбування) і впливає на його структуру. Хімічна обробка руйнує природні хімічні сполуки, що входять до складу кутикули. Внаслідок цього оболонка волосини втрачає міцність. Волосся після хімічної завивки стає особливо чутливим до подальших пошкоджень, тому йому потрібен спеціальний догляд.



Симптоми нездорового волосся

Відомо шість симптомів нездорового волосся:

1. Слабкість (ламкість);
2. Посічені кінчики;
3. Сухість;
4. Відсутність блиску;
5. «Неслухняність»;
6. Відсутність об'єму.



- Ці симптоми можуть бути викликані природними (сонце, вітер) або неприродними факторами довкілля, в якому ми живемо. Це може бути грубе розчісування, забруднення повітря, плавання у солоній або хлорованій воді басейну, гаряче сушіння волосся, гарячі щітки та бігуді, а також відсутність або нестача кондиціонування. Потім ідуть хімічні речовини, які ми використовуємо для знебарвлювання, відтінювання, завивки або випрямлення волосся. При наявності в атмосфері викидів речовин згорання природного палива, хімічних речовин, диму, кислотних дощів волосся забруднюється. Тому його необхідно регулярно мити. Чим довше волосся, тим воно старіше на кінцях і тим більшому атмосферному впливу піддавалося. Якщо довжина волосся становить 45 см, то його вік на кінчиках дорівнює 3-м рокам.



Догляд за пошкодженим волоссям

Спосіб № 1. Рідше мити голову

На думку лікарів-дерматологів, саме захисний природний секрет, що виділяється шкірою голови, робить волосся еластичними і сильними. При частому митті цей шар змивається, і шкіра голови стає сухою і беззахисною. Два, максимум три рази в тиждень потрібно мити волосся, щоб зберегти їх здоровими.

Мити голову також потрібно грамотно. Для початку гарненько намочіть волосся і тільки після цього намилуйте їх шампунем, якого треба брати не більше столової ложки. Намилити потрібно тільки коріння волосся і шкіру голови, кінчики виміюються самі під час змивання. Змивати шампунь потрібно максимально холодною водою, яку витримує шкіра голови. Сам шампунь повинен бути "відновлює", "зміцнює", "для ослаблених і пошкоджених волосся" і т.п., тобто той в якому максимум корисних речовин, що створюють захисний шар навколо волосинок, ущільнювальних їх і навіть "запаюють" кінчики.



Спосіб № 2. Правильна сушка волосся

Важливо знати, що під дією гарячого повітря більш слухняними і гнучкими волосся стає завдяки тому, що жар сприяє розм'якшенню кератину і висушування волосся. А значить, найкращим способом сушіння волосся буде природний. Але якщо це неможливо, зробіть температуру подається струменя повітря якомога нижчою, а перед сушінням максимальне з допомогою рушника приберіть максимальну кількість вологи з волосся, діючи при цьому дбайливо і не розтираючи, а промокаючи волосся.

Допоможуть волосю і спеціальні засоби для гарячої укладання, які захистять волосся від дії гарячого повітря. Такі засоби утворюють на поверхні волосини найтоншу плівку, що запобігає його перегрівання.



Спосіб № 3. Приховати або прибрати проблему

Для того щоб позбутися посічених або занадто сухих кінчиків волосся, фахівці рекомендують постригати їх кожен місяць. Однак ближче до 30 років волосся перестає рости так інтенсивно, і часті стрижки вже неможливі. Але є спосіб замаскувати пошкодження, тим самим, продовживши час до наступної стрижки. Цей спосіб - використання спеціальних кондиціонерів інтенсивної дії. У цих кондиціонерах концентрація корисних речовин значно вище, ніж у тих, що призначені для частого використання. Завдяки цьому захисний шар, який вони залишають на волоссі тримається протягом декількох днів. Зазвичай до складу подібних засобів входить пантенол, гліцерин або амінокислоти, які здатні проникати до ослабленим областям волосся навіть через їхній верхній ороговілий шар. Застосовуються такі кондиціонери зазвичай раз на тиждень, їх можна навіть залишити на волоссі на ніч, одягнувши спеціальну шапочку, а вранці змити теплою водою. Якщо такого кондиціонера немає, а волосся вимагає відходу, то замінити його можна касторовою, реп'яховою, мигдальним, кокосовим, кунжутним або іншим рослинним маслом. Важливо щоб перед нанесенням масло було теплим (розігрітим на водяній бані), втирати його потрібно масажними рухами в шкіру голови і волосся. Змивати масло потрібно не раніше, ніж через годину, але можна і залишити на ніч, змив з ранку.



100 мл



250 г



Спосіб № 4. Не дуже часто фарбувати волосся

Незважаючи на те, що виробники фарб для волосся запевняють нас у їхній безпеці, а реклама так і тягне змінюватися щотижня, робити цього не можна, тому що фарба - це в першу чергу хімічний препарат, який руйнує захисний шар волосся і агресивно впливає на них. А пошкоджене волосся ніяк не хочуть виглядати блискучими і здоровими. Самими безжалісними в цьому плані є освітлюючі фарби. Але це не означає, що фарбуватися не можна, просто робити це потрібно не дуже часто і після радикальної забарвлення якийсь час використовувати м'які тонують кошти. А також, підтримуючи колір, повторно фарбувати тільки коріння, в самому кінці фарбування за допомогою гребінця розподіляючи фарбу по всій довжині волосся, для рівномірності кольору.

Для того щоб колір і блиск волосся після фарбування тримався якомога довше, необхідно використовувати спеціальні шампуні і кондиціонери, які розроблені для догляду саме за фарбованим волоссям. І знову ж таки не потрібно дуже часто мити голову, так як це також сприяє змиванню кольору і тьмяності волосся.

Спосіб № 5. Використання масок для волосся

Домашня косметика для волосся також здатна швидко поліпшити зовнішній вигляд волосся. А для приготування корисного кошти потрібно взяти:

дві столові ложки рослинної олії (можна соняшникової або оливкової, але краще з описаних вище);

столову ложку желатину;

чайну ложку меду;

чайну ложку оцту.

Для приготування маски желатин розвести в окропі (2-3 столові ложки) і витримати 10 хвилин. Далі додати до нього всі інші інгредієнти і ретельно збити. Отриману суміш нанести на волосся і шкіру голови, обгорнувши голову махровим рушником і через 20-25 хвилин змити теплою водою.

Завдяки такому догляду волосся стане більш блискучими, густими і м'якими.



Доглянуте волосся – запорука привабливості та краси. Довге або коротке, воно завжди повинне бути чистим, здоровим і служити прикрасою. Волосся – невід’ємна складова жіночого образу, саме зачіска додає зовнішності особливий шарм і наділяє її індивідуальними рисами. Для того щоб волосся було справжньою гордістю і викликало тільки захоплення у оточуючих йому необхідні щоденна турбота і увага.



Приховуємо маленькі недоліки

Всім давно відомо, що шкіра обличчя виглядає більш красивою, коли вона чиста і здорова. Але бувають такі ситуації, коли ніякої догляд не може попередити неприємні прояви на обличчі.

Так буває, коли навесні несподівано висипає ціла купа веснянок, які не дуже хочеться показувати оточуючим. Особливо неприємно, якщо це не маленькі світлі точки, а цілі великі плями, які зовсім недоречні на красивому, доглянутому обличчі. Або коли з'являється один або відразу кілька неприємних прищиків. Або якщо в юності були великі проблеми зі шкірою, після чого залишилися не дуже красиві шрами.

Засоби для корекції недоліків шкіри обличчя

Основними помічниками дівчат у боротьбі з недосконалостями шкіри обличчя є тональні креми, пудри, консилери і коректори. Чим відрізняються і як наносити? Давайте розберемося.

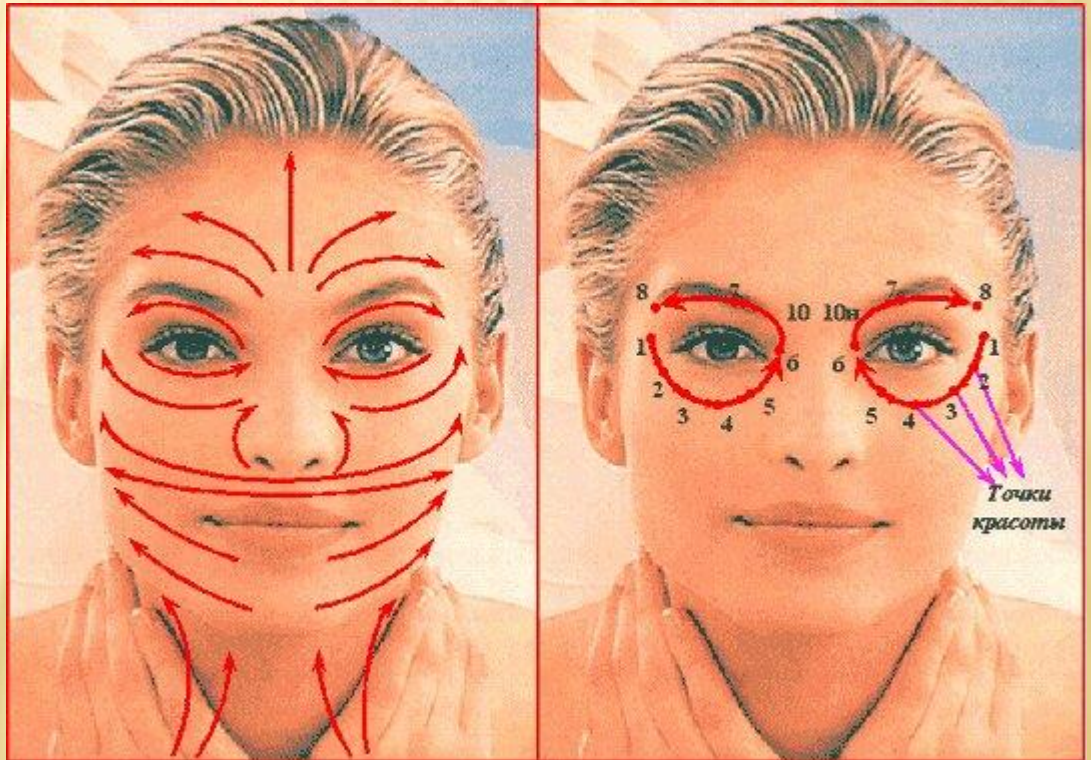
Незайвим буде згадати, що будь-який з перерахованих вище засобів потрібно підбирати індивідуально, під тип кожної шкіри.

Етапи нанесення макіяжу

Першим етапом нанесення макіяжу є маскуванню різних недосконалостей. Всім відомо, що головним інструментом в цьому, звичайно ж, є консилер. Як правильно наносити його, знають лише деякі.

Для початку маскуємо недосконалості за допомогою консилера. Зелениватим відтінком – почервоніння, світлим – темні кола під очима.

Після рівномірного нанесення засобу наносимо тональну основу. Після чого йде шар пудри, придатної до тональної основи, і рум'яна.



Що може консилер

Для різного роду маскуванню почервонінь краще всього використовувати засіб зеленуватого відтінку. Саме цей колір найбільш добре маскує почервоніння.

Для маскуванню темних кіл під очима найкраще використовувати консилер на один тон світліше кольору тональної основи. Це актуально в холодну пору року, коли шкіра стає блідою.



А ось влітку краще зробити трохи по-іншому. Для засмаглої шкіри обличчя потрібно вибрати відповідну, більш темну основу і такого ж кольору консилер. Робиться це для того, щоб не отримати ефекту білих очок під очима. Куди наносити консилер, розібралися, тепер потрібно зрозуміти, як правильно це робиться. Правильне нанесення дуже важливо, щоб не вийшло нерівного, скатавшогося макіяжу. Такий недбалий підхід може не тільки позбавити від недоліків шкіри, але і ще більше погіршити ситуацію.

Правильне нанесення

Для маскуванню маленьких недосконалостей використовуємо консилер. Як наносити його — наука не хитра, але дуже потрібна. Якщо нанести його занадто товстим шаром, навіть після покриття тональною основою будуть сильно виступати горбки.

Засіб може бути у формі олівця або рідким. Олівці бувають універсальні: з одного боку зеленуватий відтінок, а з іншого — світлий. Олівчиком користуватися простіше в тому плані, що він довше сохне і можна спокійно встигнути розподілити його на маскуємом ділянці.

Рідкий консилер сохне швидше, але і лягає рівніше. Головне — встигнути акуратно розтушувати його.



Прибираємо темні кола під очима та пігментні плями
Для того щоб зробити очі більш свіжими і прибрати кола під ними, на складочку під очима наноситься світлого відтінку консилер. Як правильно наносити його, було описано раніше. Важливо, щоб шар не вийшов занадто товстим. Даємо йому трохи підсохнути, після чого, якщо шкіра світла, використовуємо світлий відтінок і акуратно розтушовуємо його на області під очима. Якщо ж шкіра засмагла, можна використовувати темний відтінок або обійтися без нього, відразу нанесіть тональну основу.





Розтушовувати засіб потрібно максимально акуратно, роблячи при цьому не втирающие руху, а акуратні поплескування. Робиться це для того, щоб не було грудочок.

Вибираємо засіб

У всіх магазинах косметики є спеціальні пробники, на яких представлена вся палітра кожного засобу. Є і спеціальна консилер-палітра. Як наносити пробник?

При виборі будь-якого маскуючого кошти для обличчя зазвичай використовують зап'ясті або зовнішню сторону долоні. На око такі речі вибирати не варто.

Тепер розберемося, як правильно наносити консилер під очі.

Обов'язково, якщо був використаний консилер, і ви не хочете наносити зверху тон, потрібно скористатися пудрою. Через пудру шкіра обличчя буде добре дихати і при її використанні сховаються переходи від нанесення засобу.

Пігментні плями найкраще маскувати засобом того ж відтінку, що і основа, рівномірно розтушовуючи його і даючи трохи підсохнути.

Цей засіб часто використовується і для корекції форми носа. Для того щоб зробити носик більш тонким і витонченим, потрібно використовувати темного відтінку консилер. Як наносити його правильно? Проводяться дві лінії вздовж носа. Якщо потрібно зробити більш непомітними крила або виступаючу нижню частину, туди теж акуратно наноситься темний тон. Після чого потрібно нанести тональну основу.



Корекція форми носа

Занадто широкий ніс

Освітлюємо середню лінію (спинку носа) і затемнюємо бічні частини, щоб візуально звужити ніс (мал. 1).



Занадто довгий ніс

Затемняємо кінчик носа, щоб ніс в цілому здавався коротшим (мал. 2)



Маленький і короткий ніс

Всю поверхню носа покриваємо світлою основою, а обличчя - більш темною (мал. 3) Вузький ніс

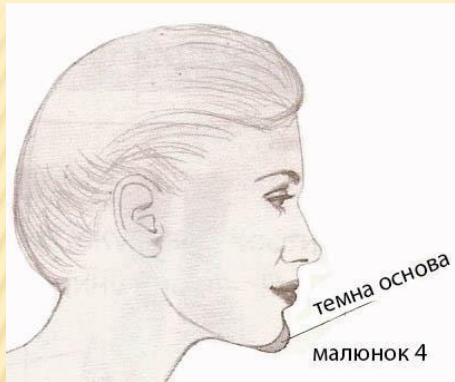
Освітлюємо крила носа.

Викривлений ніс

На всю поверхню носа наносимо темну основу, а зверху проводимо світлу лінію по спинці носа.

Корекція підборіддя

Гостре виступаюче підборіддя
Затемнюємо його, щоб оптично приховати дефект форми (мал. 4)



Скошене підборіддя

Освітлюємо підборіддя, щоб надати йому об'єм, рельєфність. Темний тон дозволяє домогтися природності (мал. 5)



Корекція лінії підборіддя

Подвійне підборіддя

затемнюють його по нижній лінії підборіддя до середини шиї (мал.6).

Корекція чола

Опукле чоло

Затемнюють його для отримання ефекту "скошеності" (мал.7).

Маленьке чоло

Наносимо світлу основу, щоб зримо розширити і збільшити його.

Широке чоло.

Звужуємо з боків нанесенням темної основи.



Корекція губ

При корекції форми губ слід пам'ятати, що темні і приглушені кольори помади візуально зменшують губи, отже, ці відтінки можна використовувати тим, у кого повні губи. Світлі помади з блиском візуально збільшують губи, тому рекомендуємо їх використовувати тим, у кого губи тонкі.

Форма і величина губ повинна гармоніювати з іншими частинами обличчя. Червона облямівка - губ, пофарбована пігментом. Біла лінія контурная лінія, зовні оточує межу червоної облямівки. Лук Купідона - характерний контур верхньої губи.

Контурна лінія на малюнках показує лінію корекції.

Занадто повні губи

Контури губ обводимо олівцем по внутрішній межі червоної облямівки, не підкреслюючи куточки губ. Рекомендуємо користуватися темними помадами без блиску, від перламутровою слід відмовитися (мал.8)

мал. 8

Тонкі губи

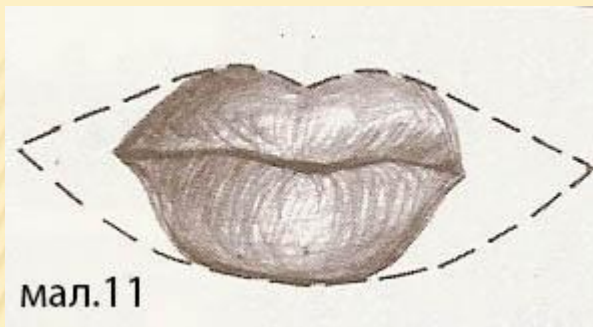
Білим або світло-бежевим контурним олівцем окреслюємо контури губ по білої лінії. Занадто сильно збільшувати губи не слід, та як макіяж буде виглядати неприродно. Наносимо на губи світлу помаду і блиск (мал. 9)

мал. 9

Вузька верхня губа

Контур верхньої губи окреслимо по білій лінії (зовнішній стороні червоної облямівки), а контур нижньої - по внутрішній лінії червоної облямівки (мал. 10)

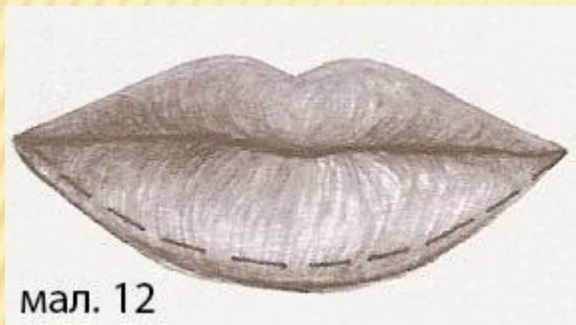
мал. 10



мал.11

Занадто малі губи

Корекція покликана розширити губи, проте не слід виходити занадто далеко за межі природного контура (мал. 11)



мал. 12

Занадто широка нижня губа

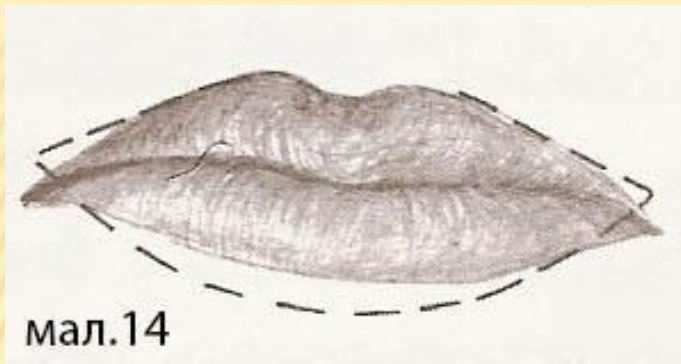
Її можна оптично зменшити, не підводячи олівцем куточки губ. Верхню губу повністю покриваємо помадою (мал.12)



мал.13

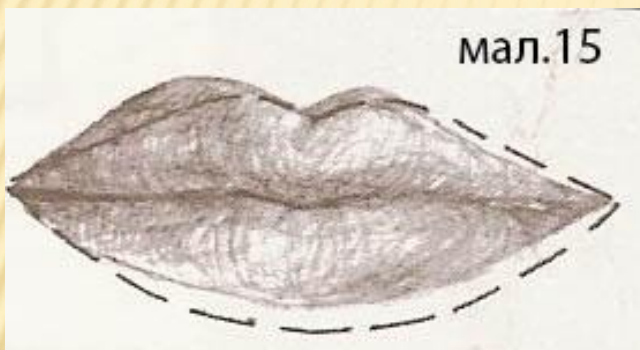
Занадто довгі губи

Їх можна скоротити, не окреслюючи олівцем куточки губ (мал. 13)



Губи з опущеними куточками

Такі губи починаємо фарбувати, окреслюючи контур верхньої губи і злегка піднімаючи куточки губ. На опущену частину куточків рота наносимо світлу пудру, потім обводимо контур нижньої губи і по центру наносимо помаду. Пензликом виправляємо контур (мал. 14).



Асиметричні губи

Виправляємо контур починаючи з верхньої губи, потім коректуємо нижню; помаду наносимо пензликом (мал. 15).



Складки і зморшки на губах

Щоб попередити розпливання контурів і розтікання помади, потрібно використовувати контурний олівець без жиру. Наносячи помаду, потрібно напружити губи, надлишки помади зняти серветкою, губи припудрити і знову покрити помадою. М'який блиск приховає зморшки і створить ілюзію гладкої, блискучої шкіри (мал. 16).

Важливе правило, яке потрібно дотримуватися при макіяжі губ:
за допомогою помади не можна надавати губам іншу форму.
Нафарбовані таким чином губи виглядають смішно.

Корекція очей

Очі можна охарактеризувати за формою розрізу, особливості будови вік і віддаленості один від одного. Виходячи з вищевказаних критеріїв розрізняють очі:

- довгасті, мигдалеподібні;
- круглі;
- опуклі;
- глибоко посаджені;
- з опущеними куточками;
- близько посаджені;
- широко розставлені очі;
- з прихованим верхнім віком.

Мигдалеподібні очі

Ця форма очей вважається ідеальною і не потребує корекції. Акуратно підкреслюємо досконалість ліній і робимо макіяж, враховуючи колірний тип і тенденції моди. Вії рівномірно покриваємо тушшю.

Круглі очі

Лінію розрізу круглих очей слід пом'якшити, використовуючи подовжений контур на верхньому і нижньому віці. Біля внутрішнього куточка ока лінія контуру повинна бути ширшою чем біля зовнішнього. Ми можемо її нанести олівцем або рідкою підводкою. Для макіяжу круглих очей використовуємо матові тіні. На верхню повіку наносимо тіні більш темного, кольору, растушовуючи їх до зовнішнього куточка ока, щоб додати очам мигдалеподібну форму.



Опуклі очі

Темні матові тіні наносимо на рухому частину верхньої повіки, трохи виходячи за лінію вигину повіки. На верхню повіку наносимо лінію рідким підведенням. Простір під бровою і нижню повіку освітлюємо. Віії густо покриваємо тушшю. "Усередині" ока використовуємо темний олівець.

Яким чином фарбуємо очі "зсередини"? Кладемо олівець на внутрішній куточок ока. Око закриваємо, а олівець ведемо не відриваючи від внутрішнього куточка ока до зовнішнього. Біля краю повіки залишиться темна лінія, яка візуально зменшить опуклі очі.

Глибоко посажені очі

На все віко наносимо світлі тіні, а на вигин повіки темніші, злегка їх растушовуємо. Світлі тіні під бровою (highlighter) зорово "відкривають" очі. "Подовжити" око можна лінією на нижньому віці, провівши її від середини повіки до зовнішнього куточка ока. По краю нижньої повіки можна нанести лінію білим контурним олівцем: це оптично збільшить очей. Віії покриваємо тушшю біля зовнішнього куточка ока.



Очі з опущеними куточками

Лінію на верхній повіці потрібно протягнути вгору на кілька міліметрів вище зовнішнього куточка ока, щоб візуально вирівняти опущений кут.

Простір під бровами освітлюється в середній частині повік.

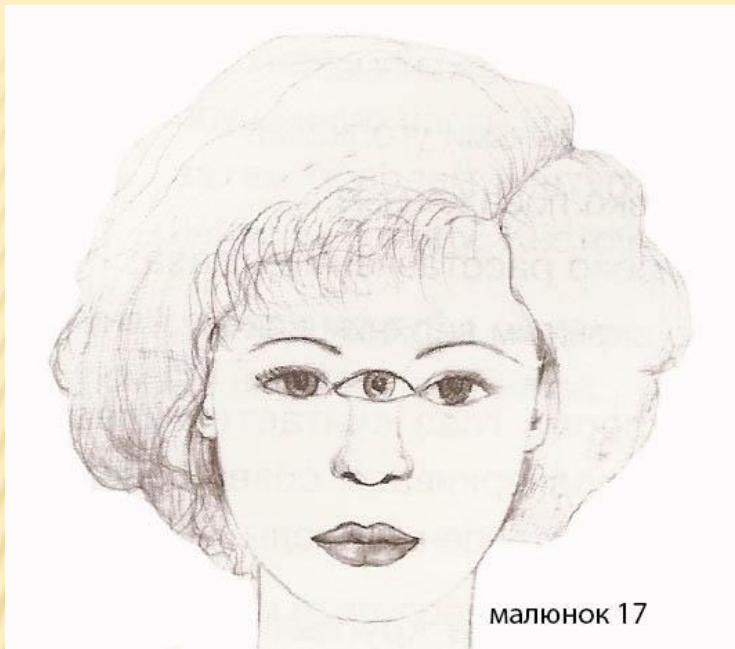
Широко розставлені очі

На верхні повіки наносимо більш темні тіні біля внутрішніх куточків очей, роблячи перехід більш світлими тіннями до зовнішніх куточків, але не растушовуємо їх у напрямку до скронь. При корекції брів залишаємо початок їх якомога ближче до перенісся, в напрямку внутрішніх куточків очей.



segodnya.ua → novostey.com





Ідеальна відстань між очима дорівнює довжині одного ока, тобто коли між двома очима можна помістити ще одне око (мал. 17).

Очі з прихованим верхнім віком

Оскільки при відкритих очах повіка "тоне" в очній западині, для макіяжу використовуємо частину під бровою і нижню повіку. Простір між складкою верхньої повіки і бровами злегка затемнюємо, тонкою смужкою. Вії густо покриваємо тушшю. Високо вищипує брови. Під брову наносимо перламутрові тіні, які візуально збільшать очі. Тіні під бровою врівноважують тінями іншого кольору (темнішими) біля зовнішнього краю нижньої повіки. Це надає очам велику виразність.