

НАВОДНЕНИЯ



Подготовила: ученица 7В класса Крендюкова Алина



▣ **Наводнение** — затопление местности в результате подъёма уровня воды в реках, озерах, морях из-за дождей, бурного таяния снегов, ветрового нагона воды на побережье и других причин, которое наносит урон здоровью людей и даже приводит к их гибели, а также причиняет материальный ущерб.

Виды наводнений	Причины возникновения	Характер появления
Половодье	Весеннее таяние снега на равнинах или весенне-летнее таяние снега и дождевые осадки в горах	Повторяются периодически в один и тот же сезон. Характеризуются значительным и длительным подъемом уровней воды
Паводок	Интенсивные дожди и таяние снега при зимних оттепелях	Отсутствует четко выраженная периодичность. Характеризуется интенсивным и сравнительно кратковременным подъемом уровня воды
Заторные наводнения (заторы, зажоры)	Большое сопротивление водному потоку, на отдельных участках русла реки, возникающее при скоплении ледового материала в сужениях или излучинах реки во время ледостава (зажоры) или ледохода (заторы)	Большое сопротивление водному потоку, на отдельных участках русла реки, возникающее при скоплении ледового материала в сужениях или излучинах реки во время ледостава (зажоры) или ледохода (заторы)
Нагонные наводнения (нагоны)	Ветровые нагоны воды в морских устьях рек и на ветреных участках побережья морей, крупных озер, водохранилищ	Возможны в любое время года. Характеризуются отсутствием периодичности и значительным подъемом уровня воды
Наводнения (затопления), образующиеся при прорывах плотин	Излив воды из водохранилища или водоема, образующийся при прорыве сооружения напорного фронта (плотины, дамбы и т.п.) или при аварийном сбросе воды из водохранилища, а также при прорыве естественной плотины, создаваемой природой при землетрясениях, оползлах, обвалах, движении ледников	Характеризуются образованием волны прорыва, приводящей к затоплению больших территорий и разрушению или повреждению встречающихся на пути её движения объектов (зданий, сооружений и др.)

Наводнение из -
за прорыва
плотины



Классы наводнений	Масштабы распространения наводнения	Повторяемость
Низкие (малые)	<p>Наносят сравнительно незначительный ущерб. Охватывают небольшие прибрежные территории. Затопляется менее 10% сельскохозяйственных угодий. Почти не нарушают ритма жизни населения.</p>	5-10 лет
Высокие	<p>Наносят ощутимый материальный и моральный ущерб, охватывают сравнительно большие земельные участки речных долин, затапливают примерно 10-15% сельскохозяйственных угодий. Существенно нарушают хозяйственный и бытовой уклад населения. Приводят к частичной эвакуации людей.</p>	20-25 лет
Выдающиеся	<p>Наносят большой материальный ущерб, охватывая целые речные бассейны. Затапливают примерно 50-70% сельскохозяйственных угодий, некоторые населенные пункты. Парализуют хозяйственную деятельность и резко нарушают бытовой уклад населения. Приводят к необходимости массовой эвакуации населения и материальных ценностей из зоны затопления и защиты наиболее важных хозяйственных объектов</p>	50-100 лет



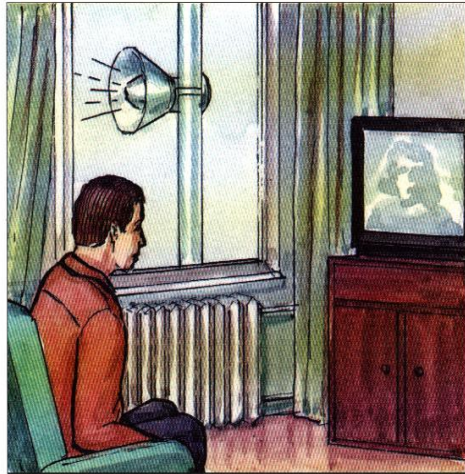
Основной поражающий фактор	Характеристика основного поражающего фактора	Единицы измерения характеристики
Поток воды	Максимальный уровень воды за время наводнения (в рассматриваемом створе реки)	м или см
	Максимальный расход воды за время наводнения (в рассматриваемом створе реки)	м ³ /с
	Скорость течения (в рассматриваемом створе реки)	м/с
	Площадь затопления местности	км ²
	Продолжительность затопления местности	недели, сутки, часы
	Повторяемость величины максимального уровня воды	годы, месяцы
	Обеспеченность максимального уровня воды	%
	Температура воды во время наводнения	градусы Цельсия
	Время начала (сезон) наводнения	месяц, дата
	Скорость подъема (интенсивность подъема) уровня воды за время наводнения	м/ч, см/ч

ДЕЙСТВИЯ ПРИ НАВОДНЕНИЯХ

Наводнение — это временное затопление суши водой в результате обильных осадков, интенсивного таяния снега, нагонных ветров у морских побережий, подводных землетрясений, когда возникают гигантские волны — цунами

По количеству человеческих жертв и материальному ущербу наводнения занимают второе место после землетрясений

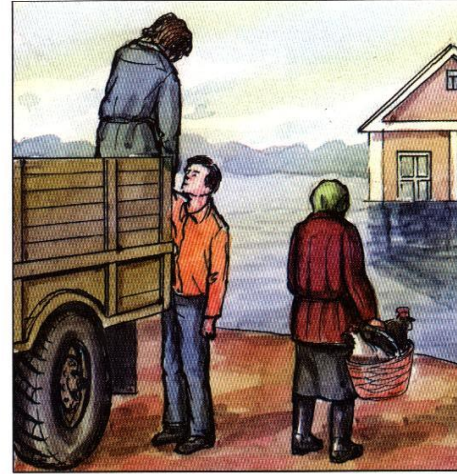
ПРИ УГРОЗЕ НАВОДНЕНИЯ



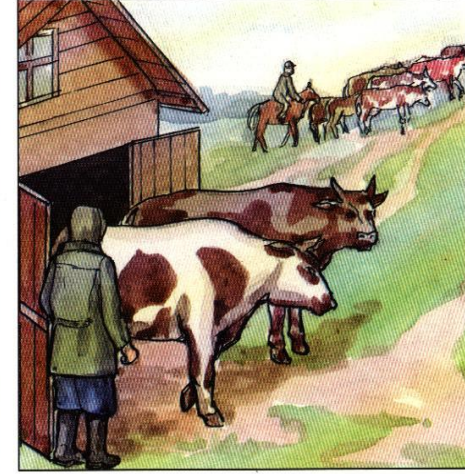
Постоянно слушать информацию об обстановке и порядке действий



Перенести на верхние этажи продовольствие, ценные вещи, одежду, обувь

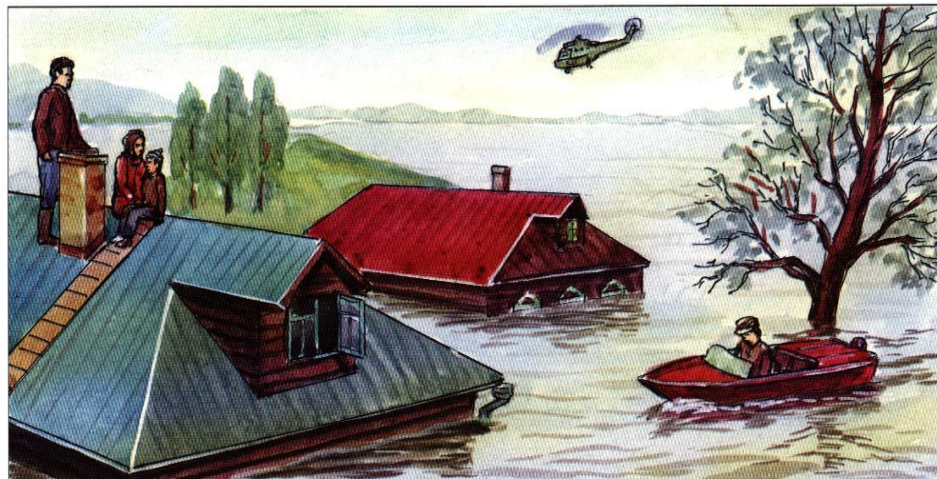


Эвакуировать население из опасных районов

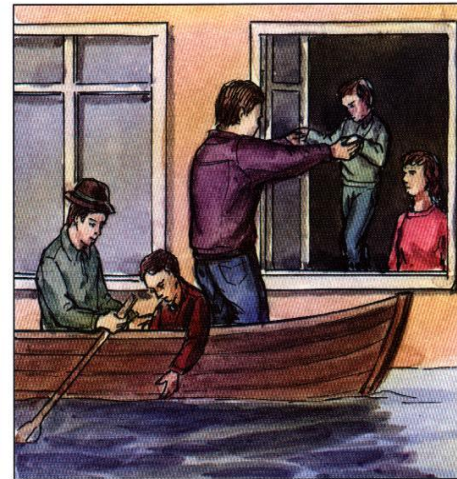


Перегнать скот на возвышенные места

В ПРОЦЕССЕ НАВОДНЕНИЯ



Спасти людей, где бы они ни оказались, используя для этого любые средства



В первую очередь из зоны затопления вывести детей



Оказать срочную помощь людям, очутившимся в воде

Самое страшное наводнение в истории человечества

- Наводнение Святой Марии Магдалины Одно из наиболее разрушительных наводнений произошло в 1342-ом году. Оно считается крупнейшим в Центральной Европе. Из берегов вышли сразу несколько рек: Рейн, Везер, Майн, Мозель, Верра, Эльба и др. Затопив окрестные земли, вода нанесла вред таким крупным европейским городам, как Кёльн, Пассау, Вена, Регенсбург, Франкфурт-на-Майне. Наводнение Святой Марии Магдалины покрыло большую часть Европы Причиной стали шедшие на протяжении нескольких дней проливные дожди. Точное число утонувших неизвестно, можно сказать, что их было несколько тысяч человек. Это природное бедствие получило название наводнения Святой Марии Магдалины.

Спасибо за внимание!

