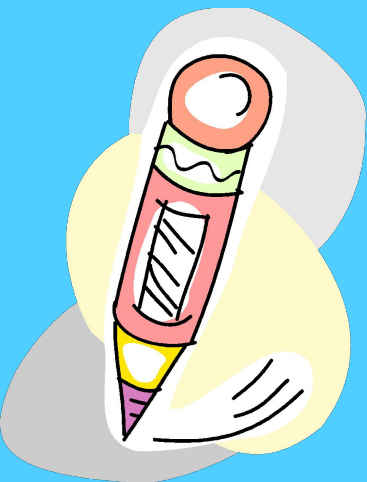


# Игра- викторина «На просторах России»

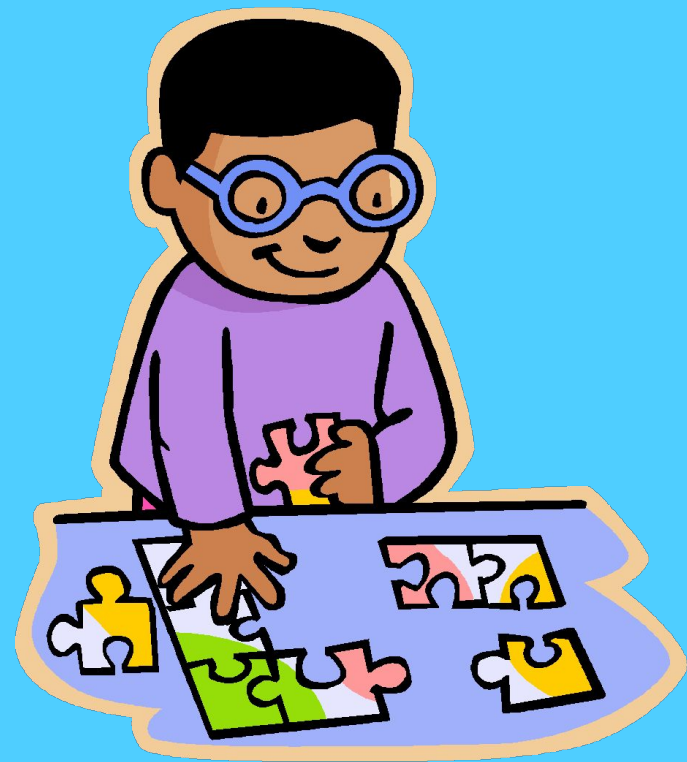
для учащихся 8-9 классов



*Цели:* углубить и закрепить знания, полученные на уроках географии; развивать познавательный интерес к предмету.



# Конкурс «В стране сообразилии» (География + Смекалка)



# Бар + хан = бархан

Музыка в *первом* приятно играет,

Соки и пиво народ попивает.

Титул монгольский дает нам *второе*,

В сказках встречаем его мы порою.

*Целое* видят в пустынях верблюды,

Это песка нанесенного груды.



*Слог первый* – в Англии нальют,

Его пьют гномы, люди пьют.

*Второй* – в строительстве найдете:

Дом без него не возведете.

А в целом – гордая гора,

Что на Кавказе, детвора.



**Эль + брус = Эльбрус**

Две первые буквы найдете в «бору»,  
Четыре последних составят игру.  
По целому трудно бывает пройти,  
Вам лучше его обойти.

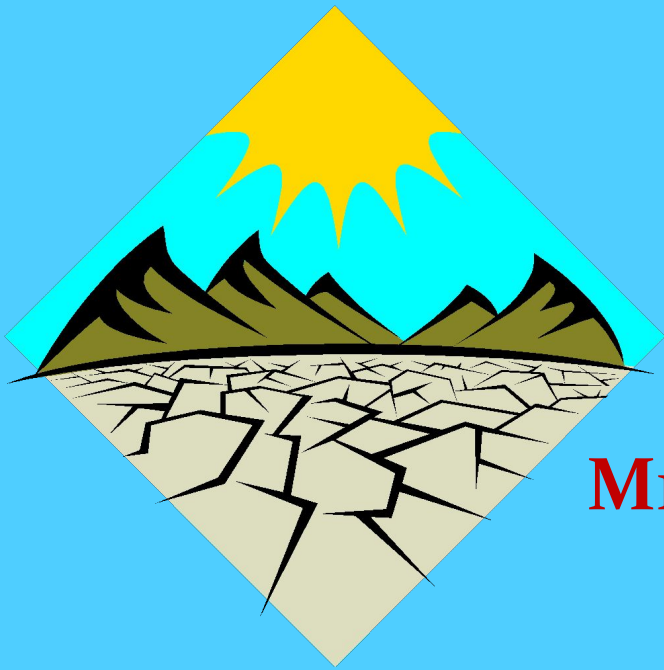


**бо + лото = болото**

Первый мой слог – повозка большая,  
Сила моральная – слог мой второй.  
В целом, важнейшую роль играя,  
Хоть и невидим, всегда я с тобой.

**ВОЗ + ДУХ = ВОЗДУХ**

Я состою из *трех* частей:  
В *предлогах* *две* найдутся части,  
А *третьей* потчевал гостей  
Герой одной известной басни.  
В какие не приду места,  
Несу я гибель урожаю.  
Но поднимаются леса,  
Растет лесная полоса,  
Мне путь к посевам преграждая!



**за + с + уха = засуха**





**Конкурс**  
**«Восхождение к**  
**вершине знаний»**

# Конкурс «Географический аукцион»



**Имена  
путешественников  
на карте России**

10

20

30

40

50

**Географическое  
положение  
России**

10

20

30

40

50

**Природа и  
регионы России**

10

20

30

40

50

## Имена путешественников на карте России

Русский полярный мореплаватель,  
участник Великой Северной экспедиции,  
достигший самой северной точки Азии,  
материка Евразии и России, названной в  
его честь.

*Семен Челюскин*



## Имена путешественников на карте России

Русский офицер, капитан-командор русского флота, датчанин по национальности (1681-1741 гг.). Возглавил Первую и Вторую (она же Великая Северная) Камчатские экспедиции, во время которых обошел берега Камчатки, Чукотского полуострова, достиг побережья Северной Америки, открыл некоторые из Алеутских островов. В его честь названо море, самое глубокое у берегов России, и пролив.



*Витус Беринг*

## Имена путешественников на карте России

**Этот отважный человек более 30 лет своей жизни посвятил походам и плаваниям. Он занимался исследованиями побережья Северного Ледовитого океана, первым обогнул восточную оконечность Азии и открыл пролив, который отделяет Азию от Америки. В 1978 г. Была увековечена его память: его имя присвоили крайней северо-восточной оконечности Азии. Кто он?**



*Семен Дежнев*

## Имена путешественников на карте России

**Все мы с вами знаем и помним  
имя Христофора Колумба? А вот  
кого из русских  
путешественников называли в  
свое время «российским  
Колумбом»?**

*Григорий Иванович Шелихов*

*Именно он организовал целый ряд  
русских поселков на северо-западе  
Америке.*



## ● Имена путешественников на карте России

Эта одна из трех экспедиций, которые ушли в Арктику в 1912 г. После зимовки во льдах в сентябре 1913 года судно «Святой Фока» достигло Земли Франца-Иосифа.

Дальнейший маршрут предстояло выполнить троим.

«Пришло время, и мы начнем первую попытку русских достичь Северного полюса. Трудрами русских в историю Севера вписаны важнейшие страницы, россия может гордиться ими. Теперь на нас лежит ответственность оказаться достойными приемниками наших исследователей Севера».

Как вы думаете, кому принадлежат эти слова? О какой экспедиции идет речь?



*Георгий Яковлевич Седов*



**Самая северная точка России находится:**

- а) в архипелаге Северная Земля;
- б) в архипелаге Шпицберген;
- в) в архипелаге Земля Франца Иосифа.

*в архипелаге Земля Франца Иосифа.*



## Россия расположена:

- а) в северном и западном полушариях;
- б) в северном и восточном полушариях;
- в) в северном, восточном и западном полушариях;
- г) только в северном полушарии.

*в северном, восточном и западном  
полушариях;*



## Географическое положение России

**Назовите самую большую по протяженности сухопутную границу России, а с каким государством наша Родина имеет самую маленькую границу.**

**С Казахстаном – 7200 км,  
с КНДР – 17 км**



**В 1984 году в соответствии с нормами между народного права была установлена экономическая зона шириной:**

- а) в 200 миль;
- б) в 20 миль;
- в) 2000 миль.

***в 200 миль***



Жители каких из перечисленных городов  
России могут видеть Солнце на севере?  
Когда это происходит?

- а) Москва
- б) Мурманск
- в) Чита
- г) Магадан
- д) Верхоянск
- е) Воркута



*Мурманск, Верхоянск, Воркута в 00— часов по  
местному времени в полярный день.*

## Природа и регионы России

**Выберите две основные причины высокой заболоченности равнинных тундр:**

- 1. наличие многолетней мерзлоты**
- 2. большое количество осадков**
- 3. малое количество осадков**
- 4. большая испаряемость**
- 5. малая испаряемость**



**1, 5**

**Назовите самую большую реку Европы, где она берет свое начало, куда впадает, ее правый и левый самый крупный приток, по какой равнине она протекает?**

**Река Волга. Берет начало на Валдайской возвышенности, впадает в Каспий, протекает по Русской равнине, Ока (правый приток), Кама (левый)**



## Природа и регионы России

- В целом в Западной Сибири осадков выпадает меньше, чем на Восточно-Европейской равнине. Однако высота снежного покрова там больше. Как вы объясните этот парадокс?

*Ответ: Зима в Западной Сибири холоднее, чем на Восточно-Европейской равнине, где благодаря приходу более теплого воздуха с Атлантики температура повышается до 0° выше, что сопровождается таянием снега.*





Мороз и солнце; день чудесный...

Под голубыми небесами,  
Великолепными коврами,  
Блестя на солнце, снег лежит;  
Прозрачный лес один чернеет,  
И лес сквозь иней зеленеет  
И речка подо льдом блестит.

Определите какой тип погоды отражен в этом стихотворении А . С. Пушкина. -  
Циклональный, антициклональный, холодного или теплого фронта?



*антициклональный*

## Природа и регионы России

На всероссийской конференции по неблагоприятным природным явлениям присутствовали представители Мурманска, Нальчика, Оренбурга, Санкт-Петербурга, Улан-Удэ, Южно-Курильска. Каждый из них сделал по одному из следующих докладов: «Наводнение сгонно-нагонного характера», «Цунами», «Землетрясения», «Пыльные бури», «Туманы как неблагоприятный фактор навигации», «Снежные лавины». Как вы думаете, какой именно доклад был сделан каждым из участников конференции?

**Мурманск – «Туманы как неблагоприятный фактор навигации»,**  
**Нальчик – «Снежные лавины»,**  
**Оренбург – «Пыльные бури»,**  
**Санкт-Петербург – «Наводнения сгонно-нагонного характера»,**  
**Улан-Удэ – «Землетрясения»,**  
**Южно-Курильск – «Цунами».**





- Вам понравилось занятие?
- Что вызвало у вас трудность?
- Что привлекло ваше внимание?

