

# Домашнее задание

б.1 в.2; б.2 в.9 и 16; б.4 в.2; б.6 в.19; б.7 в.11;  
б.9 в.2; б.10 в.8 и 11; б.11 в.12 и 19; б.12 в.11;  
б.14 в. 2 и 11; б.17 в.2 и 11; б.21 в.19; б.23 в.2  
и 11; б.31 в.11 и 12; б.33 в.9 и 11; б.35 в.11;  
б.37 в.2;

# знаки приоритета



устанавливают очередность проезда  
нерегулируемых перекрестков,  
пересечений проезжих частей, а также  
узких участков дорог.



2.1

ГЛАВНАЯ ДОРОГА



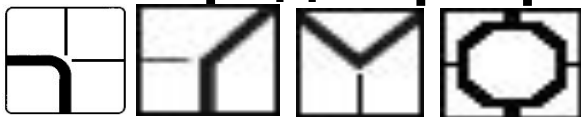
**указывает** начало дороги, на которой предоставлено преимущество проезда нерегулируемых перекрестков.



**устанавливается:** в начале главной дороги и повторяется перед перекрестком,



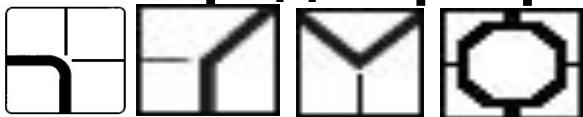
**устанавливается:** в начале главной дороги и повторяется перед перекрестком, **МОЖЕТ применяться с табл. 8.13**




«Направление главной дороги».



устанавливается: в начале главной дороги и повторяется перед перекрестком, может применяться с табл. 8.13



«Направление главной дороги».

**зона действия:** участок дороги (включая перекрестки) **от** места установки знака - до знака 2.2.  «Конец главной дороги»





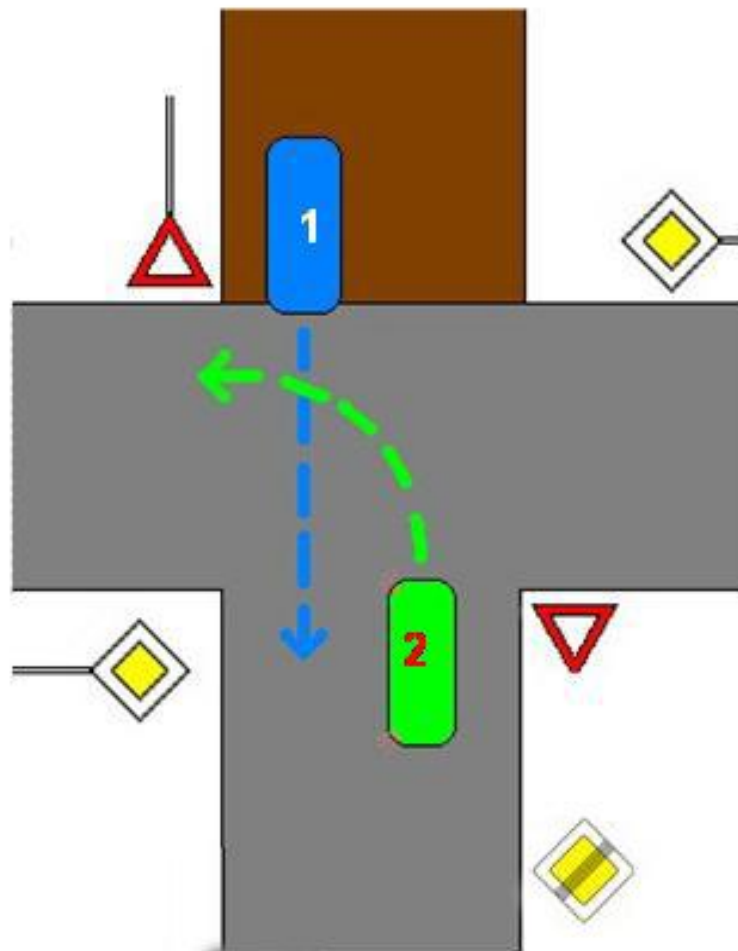
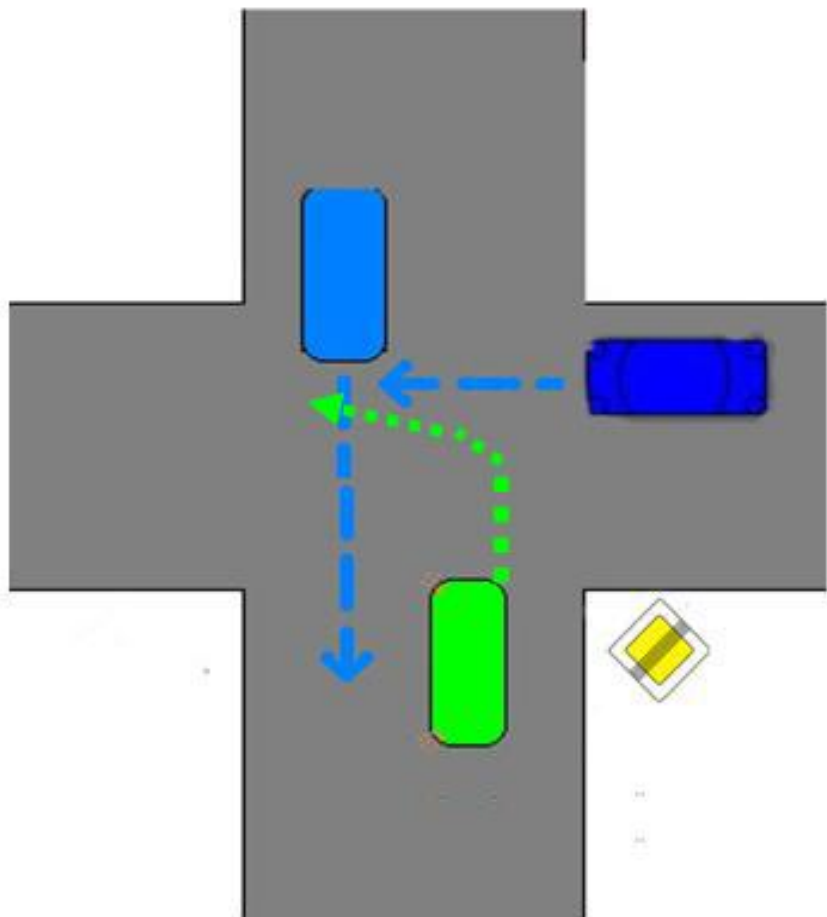
2.2  
КОНЕЦ  
ГЛАВНОЙ ДОРОГИ



**указывает** на то, что преимущество проезда нерегулируемых перекрестков утратило свою силу.  
**устанавливается** в конце главной дороги.

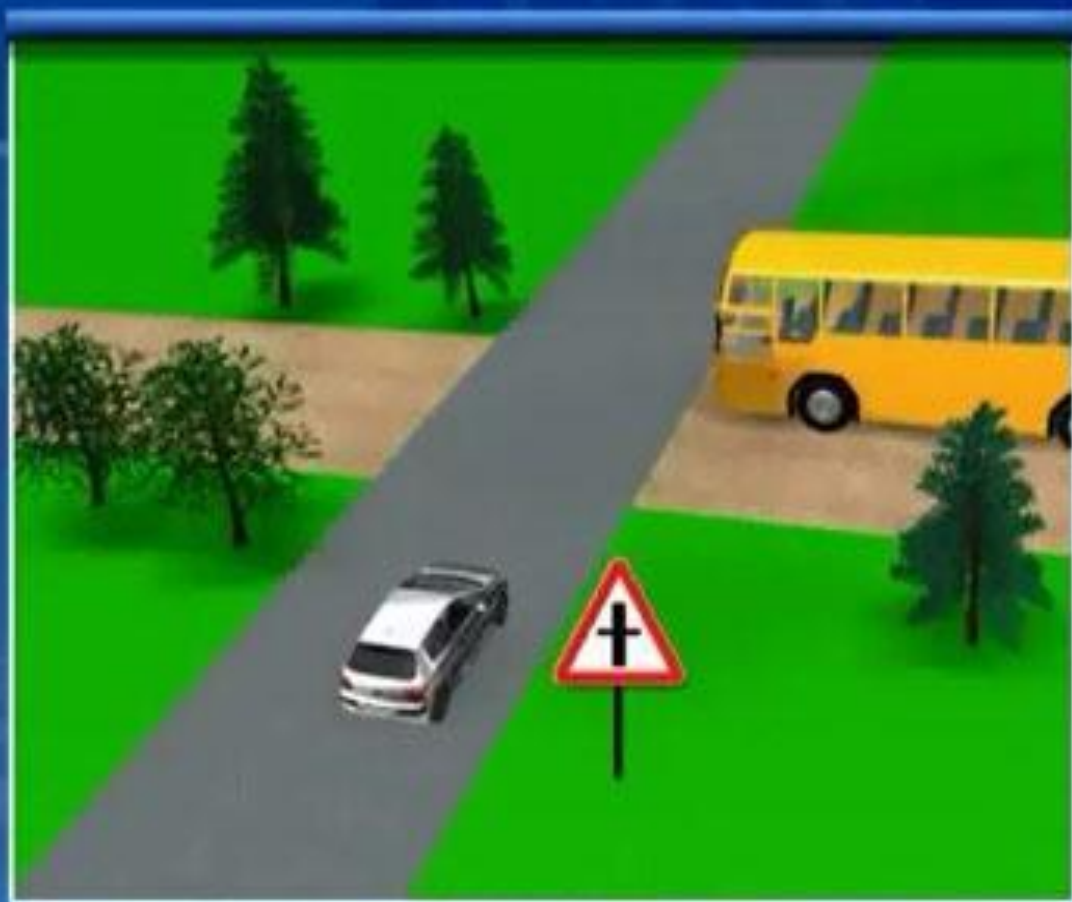
**действия водителя:** учесть что преимущество проезда нерегулируемых перекрестков утратило силу.







2.3.1  
ПЕРЕСЕЧЕНИЕ  
СО ВТОРОСТЕПЕННОЙ  
ДОРОГОЙ



**предупреждают** о приближении к пересечению  
главной дороги со второстепенной.



2.3.2



2.3.3



2.3.4



2.3.5



2.3.6



2.3.7

ПРИМЫКАНИЕ  
ВТОРОСТЕПЕННОЙ ДОРОГИ

# ЭТИ знаки **устанавливаются** **предварительно**



**эти знаки устанавливаются предварительно (аналогично предупреждающим знакам) вне н.п. за 150-300м от пересечения; в н.п. – за 50-100м от пересечения, при необходимости могут устанавливаться на ином расстоянии с табл. 8.1.1 «Расстояние до объекта».**

**300м**



**зона действия** этих знаков распространяется на перекресток, перед которым они установлены.

**действия водителя:** повысить внимание при подъезде к перекрестку.

ТС, движущиеся по главной дороге, пользуется преимуществом проезда через перекресток.



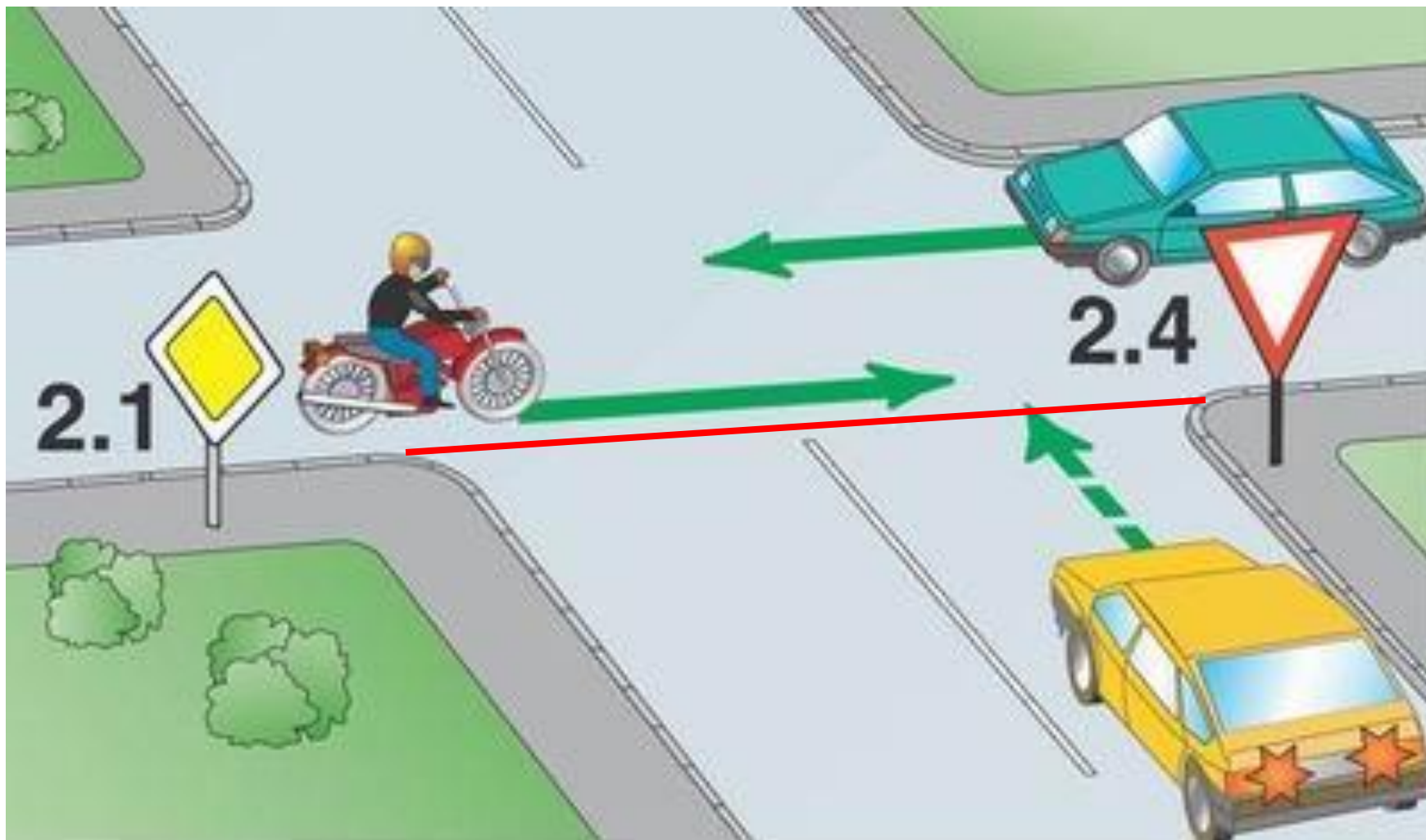


2.4  
УСТУПИТЕ ДОРОГУ



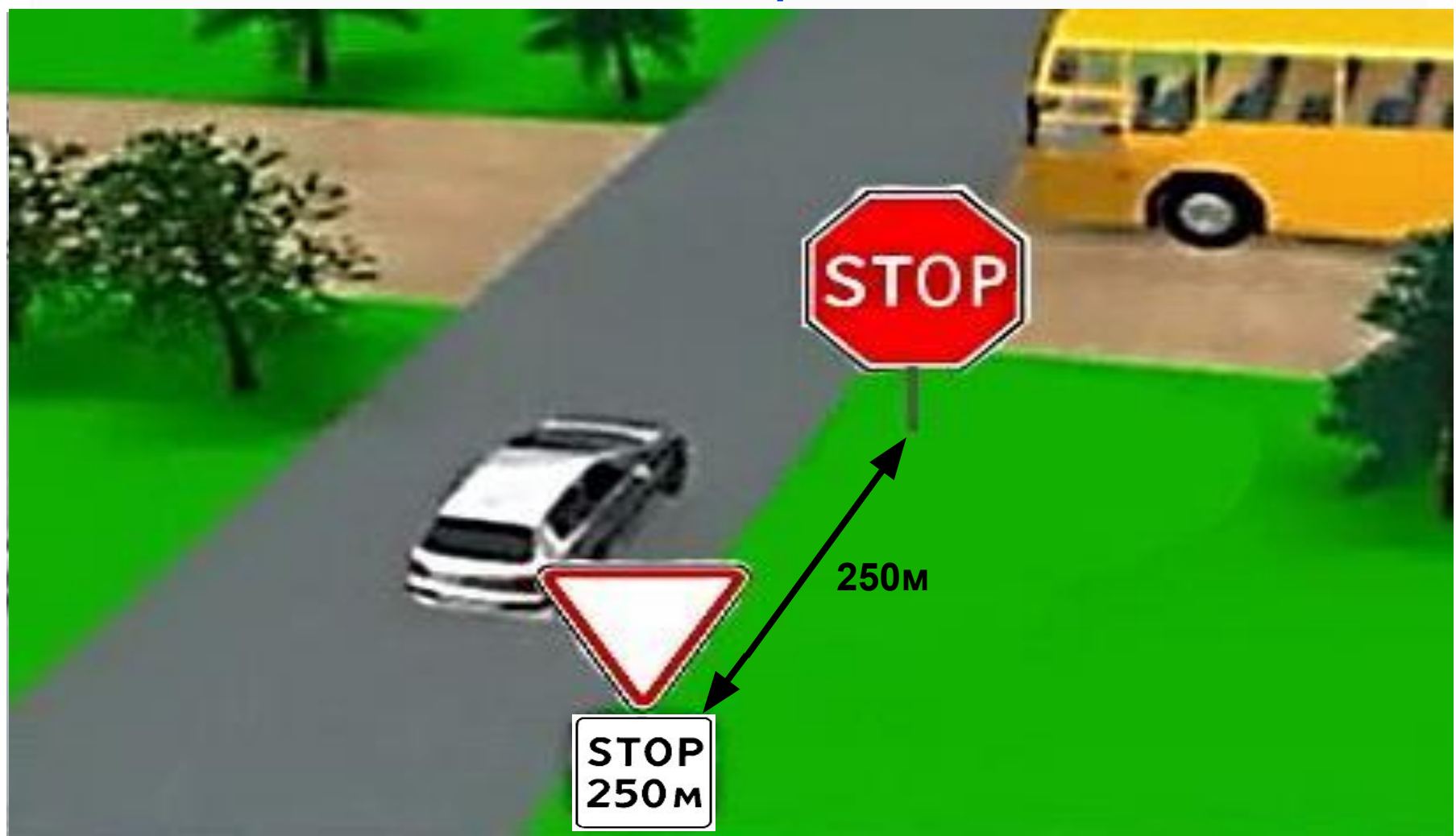
**информирует** о том, что водитель должен уступить дорогу ТС, движущемуся по пересекаемой дороге

устанавливается: в н.п.- непосредственно перед пересечением дорог, вне н.п.– на расстоянии 150-300м от перекрестка



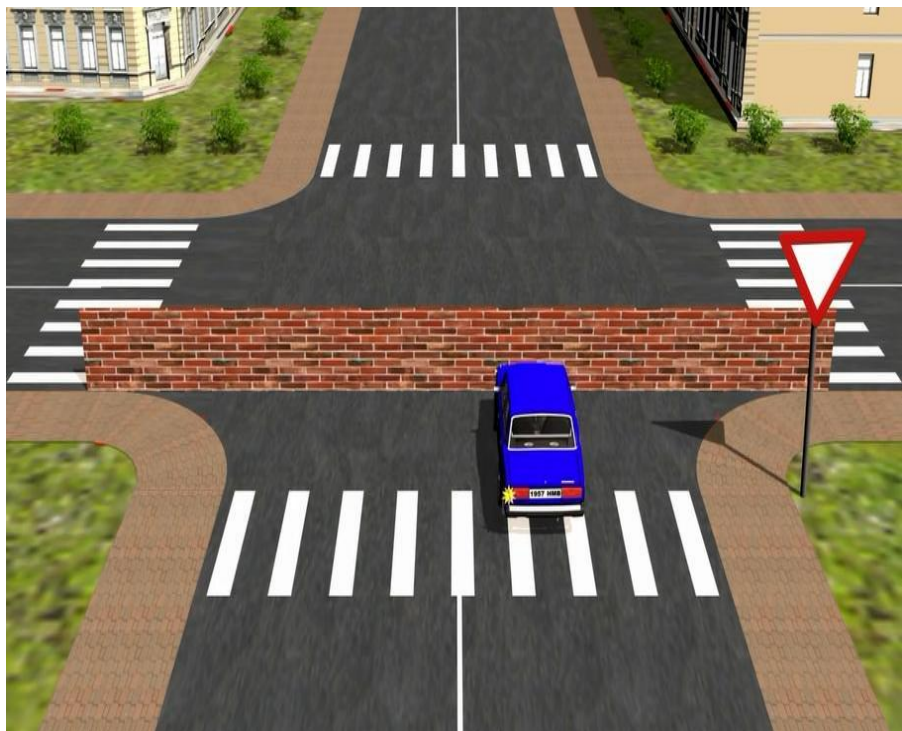


знак может устанавливаться с табл. 8.1.2 «Расстояние до объекта», которая указывает расстояние от знака 2.4 до перекрестка, если перед ним установлен знак 2.5 «Движение без остановки запрещено».



**действия водителя:** снизить скорость, вплоть до остановки, с целью пропустить ТС, движущиеся по поперечной дороге, а при наличии под знаком табл. 8.13  – по главной дороге;

**остановка под этот знак не обязательна – водитель действует по ситуации:** *останавливается (если есть кого пропустить) у края пересечения или у разметки 1.13 «Треугольники».*





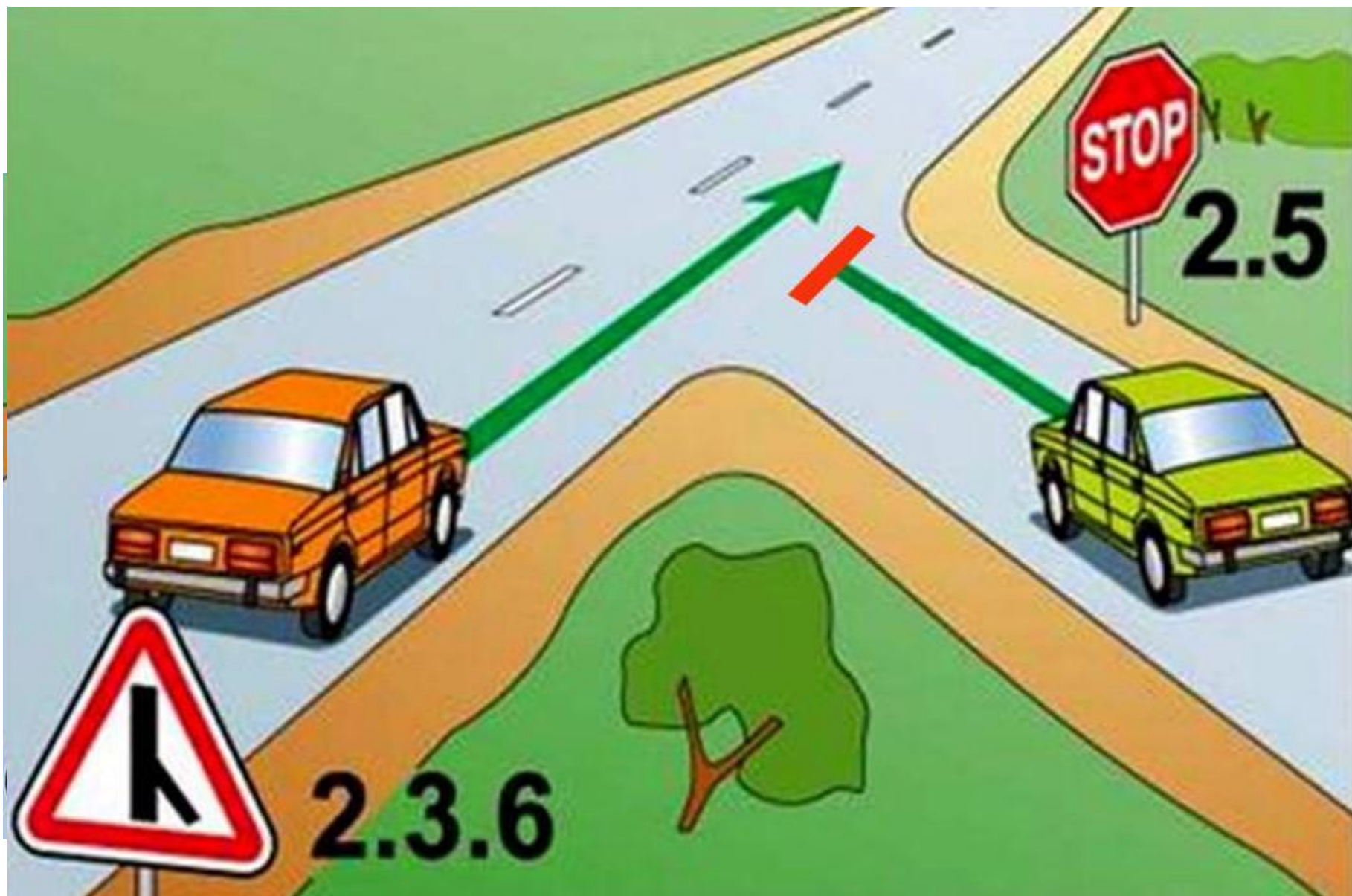
2.5

ДВИЖЕНИЕ БЕЗ  
ОСТАНОВКИ ЗАПРЕЩЕНО

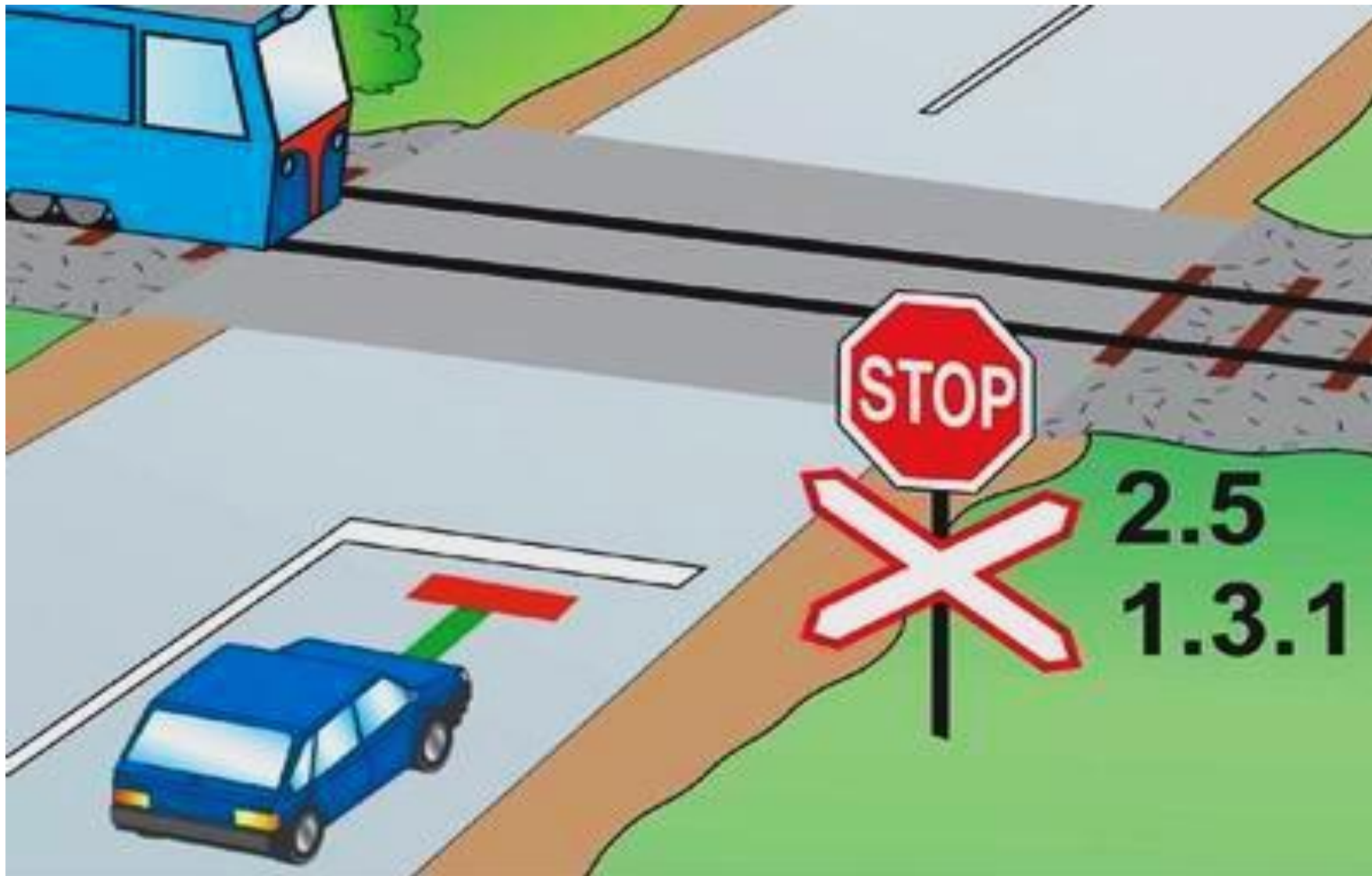


**информирует** о том, что запрещается  
дальнейшее движение без  
предварительной остановки.

**устанавливается:** у перекрестков - аналогично знаку 2.4,



**устанавливается:** у перекрестков - аналогично знаку 2.4,  
а также у ж/д переезда (при ограниченной видимости),



устанавливается: у перекрестков - аналогично знаку 2.4, а также у ж/д переезда **или карантинного поста.**



2.4



2.1



**ОГРАНИЧЕННЫЙ ОБЗОР**

2.1

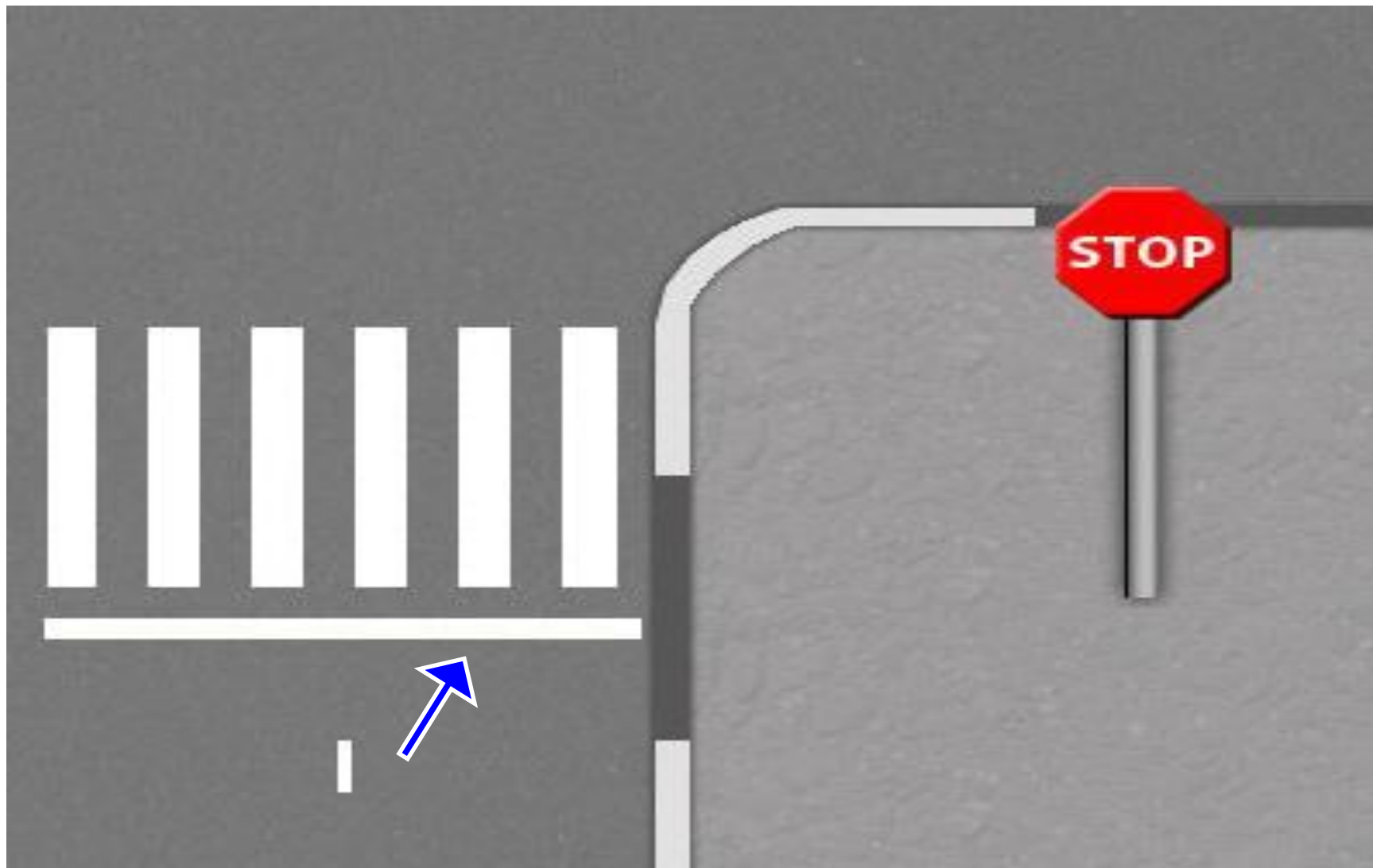


2.5



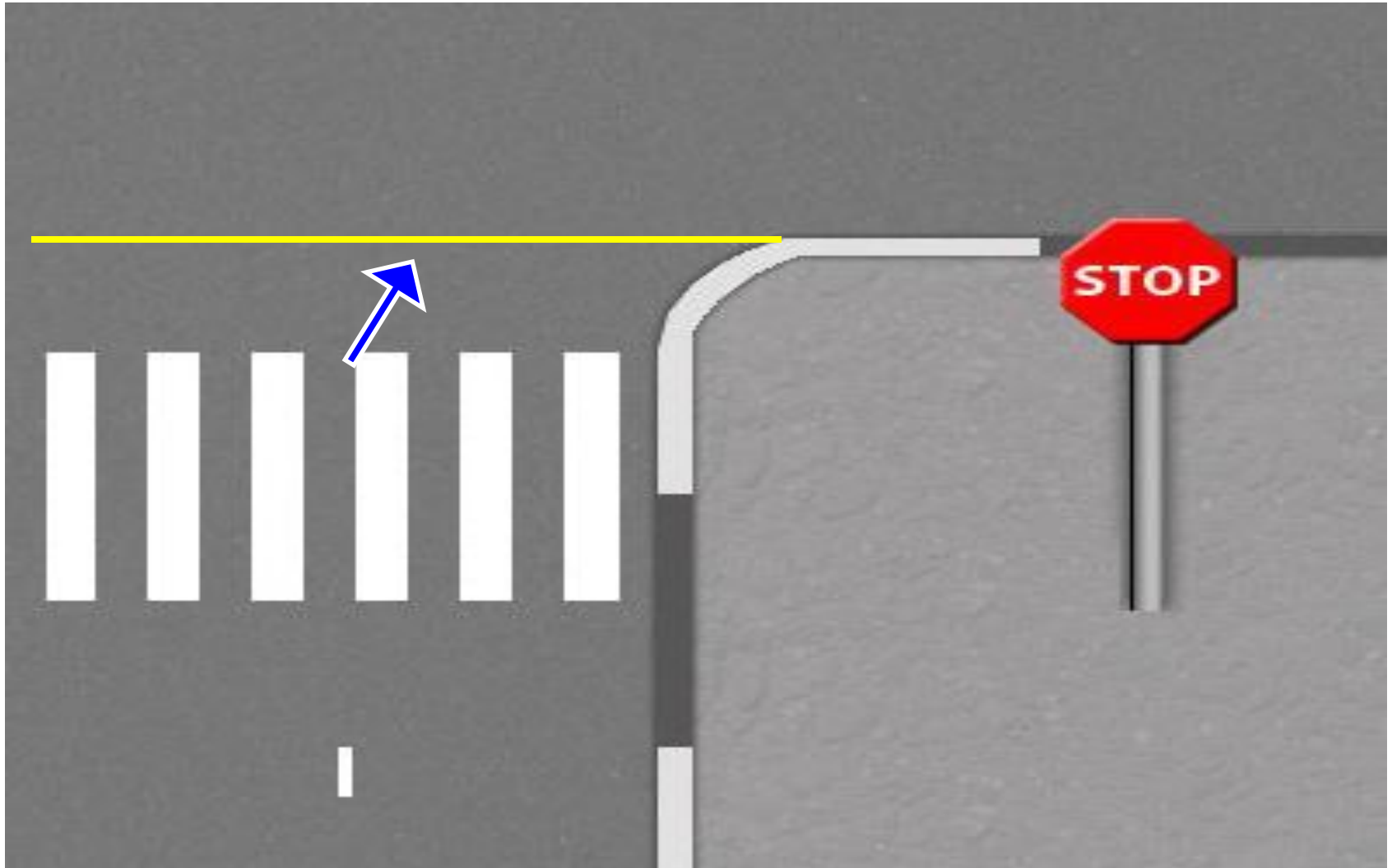
# ДЕЙСТВИЯ ВОДИТЕЛЯ:

1. если знак устанавливается у перекрестка:  
при наличии «стоп - линии» следует остановиться у нее,



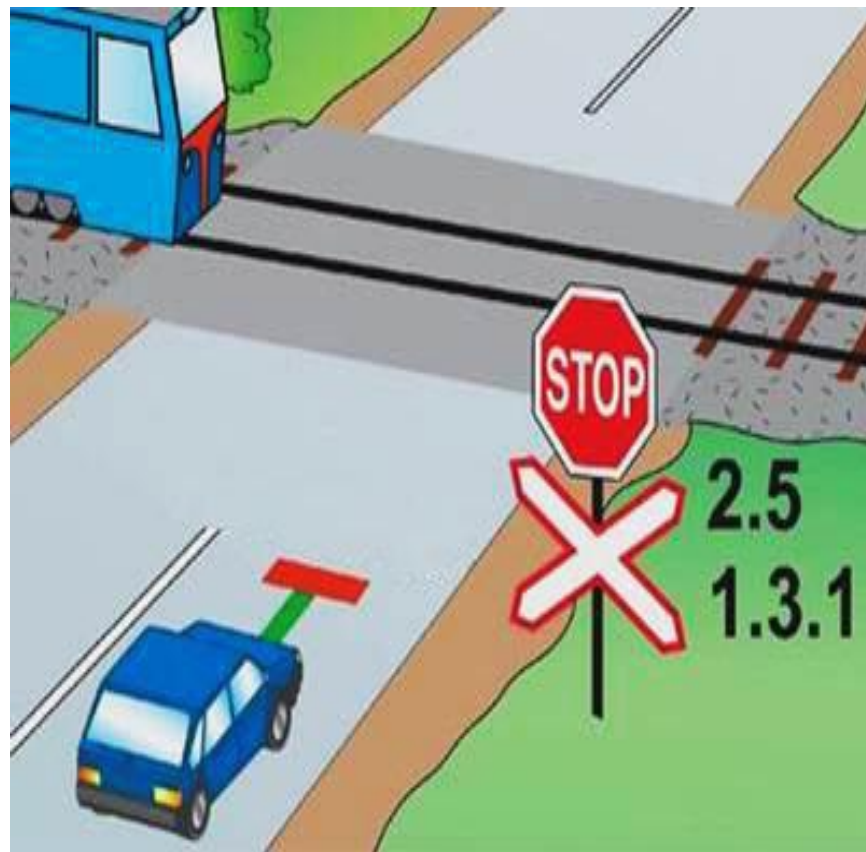
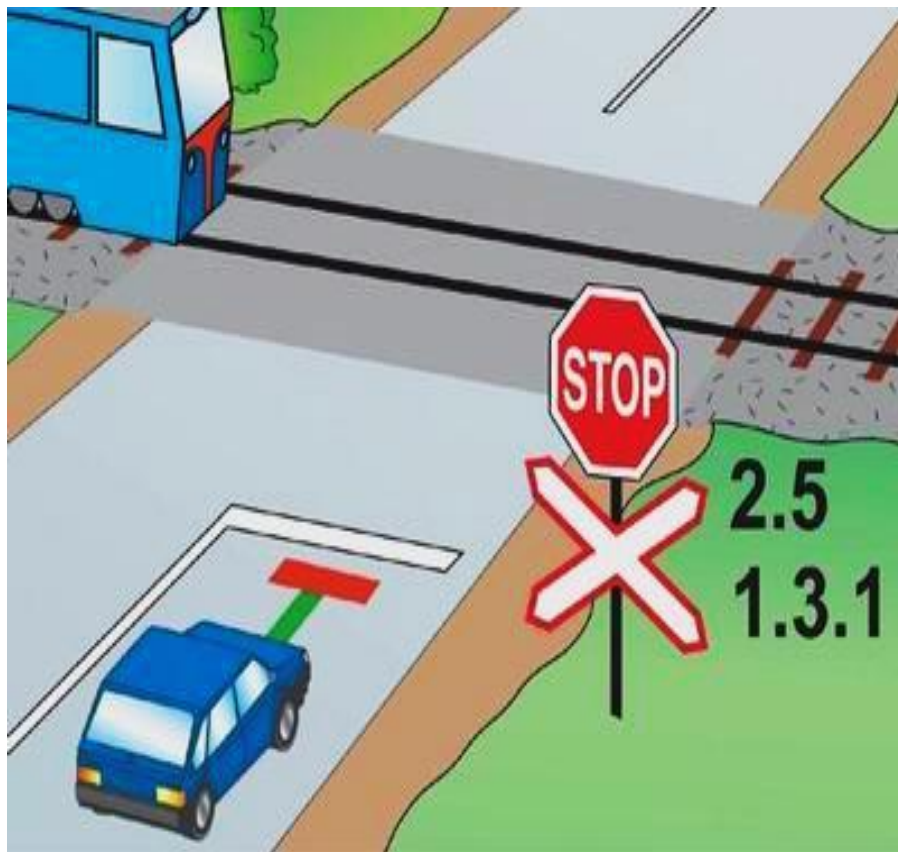


а если ее нет - у края пересечения проезжих частей



## 2. если знак устанавливается у ж/д переезда или перед карантинным постом:

- остановиться следует перед знаком или «стоп - линией»,  
а если ее нет – у знака.



2.6

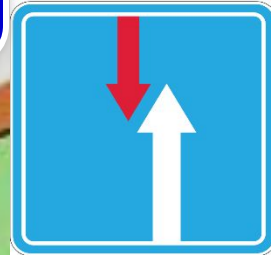


**2.6**  
Преимущество  
встречного движения



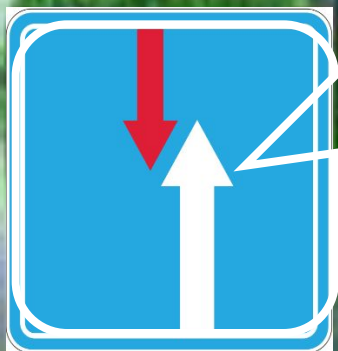
**2.7**

Преимущество перед  
встречным движением



**устанавливаются** непосредственно  
перед узкими участками дороги, на  
которых встречный разъезд затруднен.





ПОД ЗНАК **2.6** РАЗРЕШАЕТСЯ ВЪЕЗЖАТЬ НА УЗКИЙ  
УЧАСТОК ОДНОВРЕМЕННО С МОТОЦИКЛОМ БЕЗ  
БОКОВОГО ПРИЦЕПА

# Запрещающие знаки



**Вводят или отменяют** определенные ограничения движения.

**Устанавливаются** в местах, где непосредственно вводятся или отменяются ограничения или предварительно с табл. 8.1.1 «Расстояние до объекта».

Эти знаки распространяют свое действие на обе стороны дороги, **кроме знаков 3.10, 3.27-30** - они действуют только на ту сторону дороги на которой установлены.

A row of red circular traffic signs with a white horizontal bar across the center, commonly known as 'No Entry' signs. They are positioned on a city street with buildings in the background. The signs decrease in size from right to left, creating a sense of perspective.

# 3.1 въезд запрещен

**запрещает** въезд в данном направлении всех видов ТС



**3.1 въезд запрещен**

**исключение:** маршрутные ТС.



A row of red circular traffic signs with a white horizontal bar across the center, commonly known as 'No Entry' signs. They are mounted on poles along a city street. The background shows blurred buildings and a utility pole.

# 3.1 въезд запрещен

**устанавливаются:** непосредственно перед участками, въезд на которые запрещен

**знак может устанавливаться:**

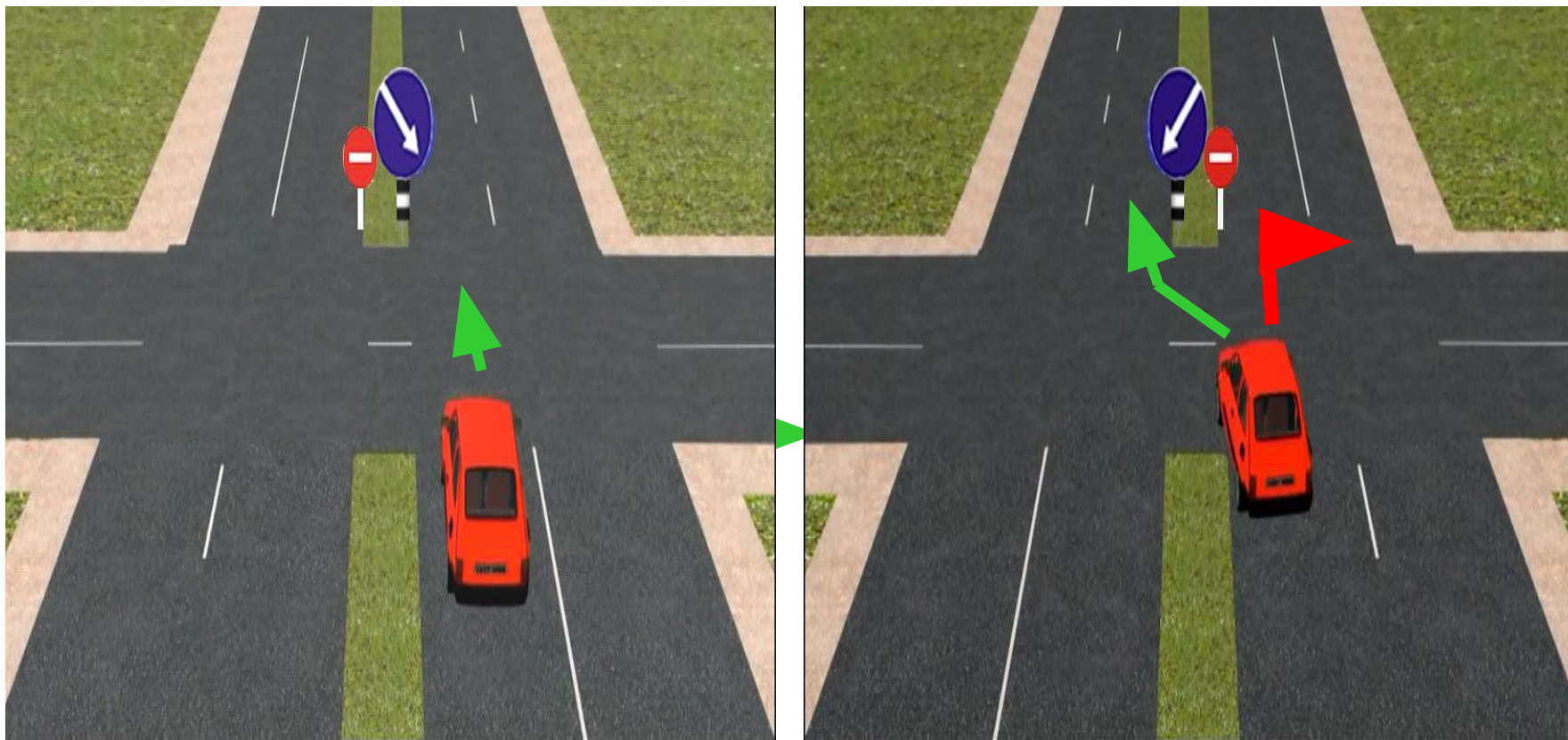
**перед участком дорог (проезжей части)  
с односторонним движением,**






**в этом случае подъехать к объекту за знаком можно только с бокового проезда или с противоположного конца дороги**

или  
может быть установлен на разделительной полосе рядом с  
предписывающим знаком.

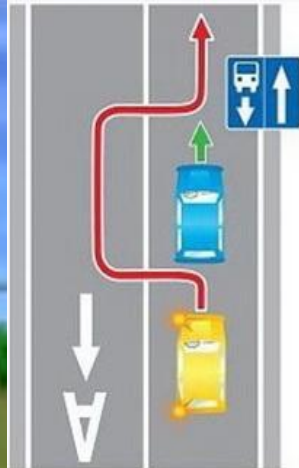


может использоваться для запрещения движения по одной полосе с табличкой 8.14  «Полоса движения»



Движение во встречном направлении по дороге с односторонним движением.

**наказание:**  
Штраф 5000 рублей  
или лишение права  
управления  
транспортными  
средствами на срок  
от 4 до 6 месяцев  
(ч. 3 ст. 12.16 КоАП РФ).

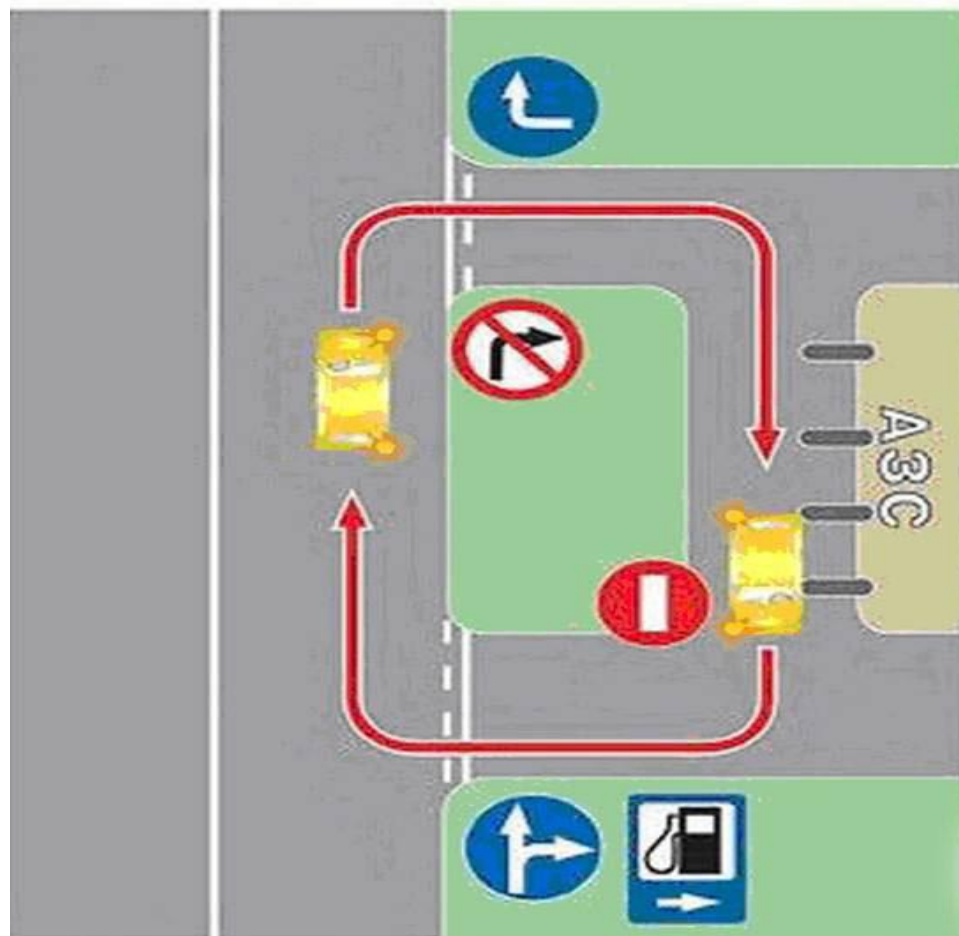


Выезд на встречную полосу, предназначенную для движения маршрутных транспортных средств.

Лишение права управления транспортными средствами на срок от 4 до 6 месяцев (ч. 4 ст. 12.15 КоАП РФ)\*.



В местах, где предусматривается **раздельный въезд и выезд** на прилегающую территорию (дворы, АЗС и т.п.)



Несоблюдение требований, предписанных дорожными знаками и (или) разметкой проезжей части дороги, при въезде на прилегающую территорию или при выезде с такой территории.

**наказание**

**предупреждение или штраф 3000 рублей (для СПб) (КОАП ст. 12.16 ч.1)**



3.2

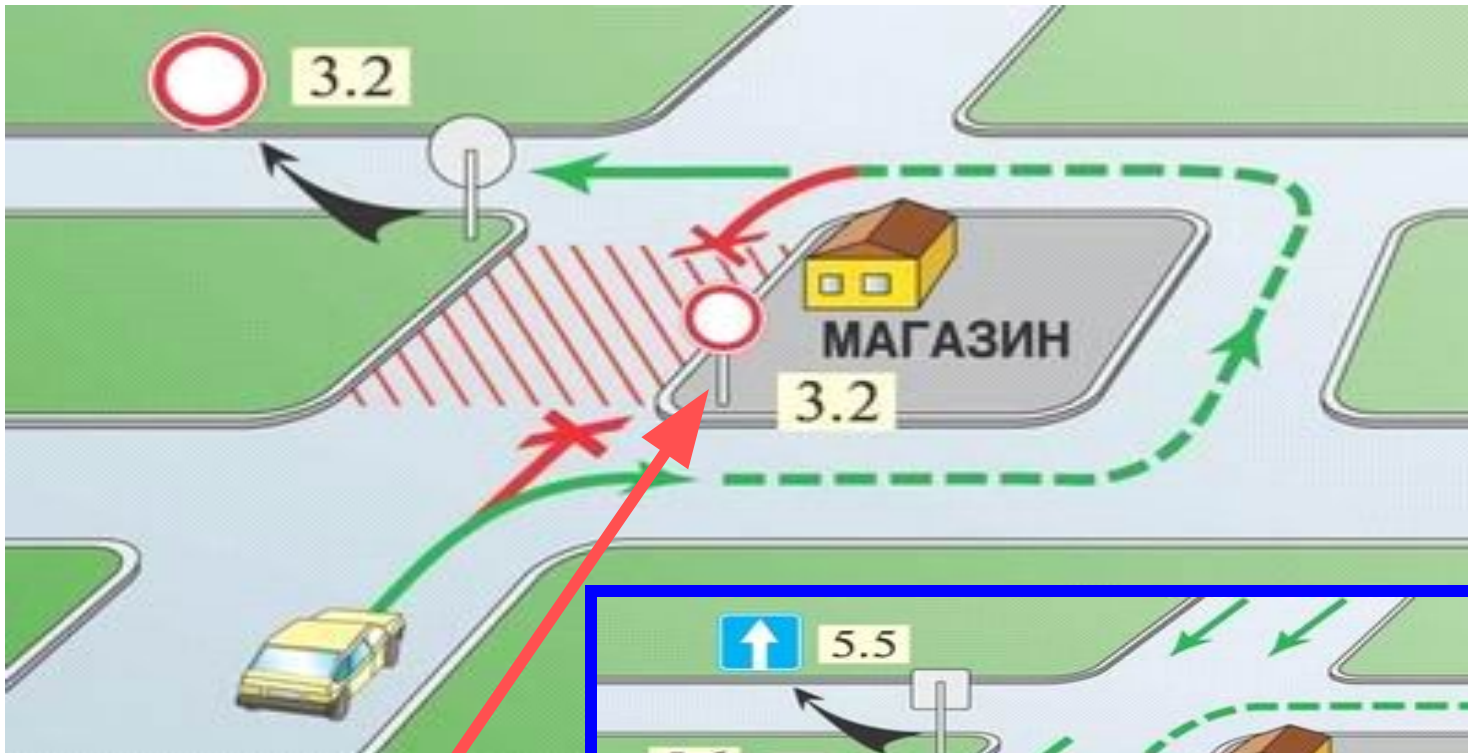
движение  
запрещено



**запрещает** движение всех ТС  
в обоих направлениях по  
территории, обозначенной знаком.



**устанавливается: непосредственно перед участками дорог, на которых вводится ограничение.**



**ДЛЯ СРАВНЕНИЯ**

# ИСКЛЮЧЕНИЯ:

1. маршрутные ТС;
2. ТС, управляемые инвалидами 1 и 2 гр. и перевозящие таковых;
3. ТС, обслуживающие граждан или принадлежащие гражданам, проживающим или работающим в этой зоне;
4. ТС организаций федеральной почтовой связи, имеющие на боковой поверхности бело-красную полосу на синем фоне фургона (почта);





3.3

движение  
механических ТС  
запрещено



**ИСКЛЮЧЕНИЯ:** см. знак 3.2,  
также **не запрещается**  
движение велосипедов  
и гужевых повозок



3.4

движение  
грузовых автомобилей  
запрещено



запрещает движение грузовых  
а/м с «РММ» более 3,5 т





3.4

движение  
грузовых автомобилей  
запрещено



запрещает движение грузовых  
а/м с «РММ» более 3,5 т **или**  
**бóльшей, чем указана на знаке**





3.4

движение  
грузовых автомобилей  
запрещено



**ИСКЛЮЧЕНИЕ:**

1.почта





3.5

движение мотоциклов  
запрещено



**запрещает** движение мотоциклов всех типов, а также мотороллеров

**устанавливается:** непосредственно перед участками дорог на  
которые вводится ограничение

**исключения: см. знак 3.2**



3.6

движение тракторов  
запрещено





**запрещает** тракторов всех типов, а также самоходных машин и механизмов.



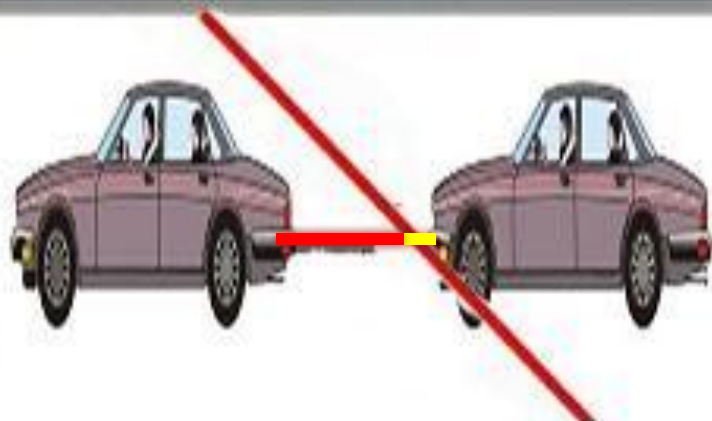
**устанавливаются:** непосредственно перед участками дорог, на которые вводится ограничение.

**ИСКЛЮЧЕНИЯ:** см. знак 3.2



3.7

движение с прицепом  
запрещено



запрещает движение грузовых а/м и тракторов с прицепами любого типа, а также буксировку механических ТС;

**устанавливаются:** непосредственно перед участками дорог, на которых вводится ограничение.



**ИСКЛЮЧЕНИЯ:** См. знак

**3.2**

# разрешается

движение легковых а/м с прицепом





3.8

движение гужевых  
повозок запрещено



запрещает движение в обоих  
направлениях гужевых повозок (саней),  
а также движение животных под седлом или  
вьючных, прогон скота.

**ИСКЛЮЧЕНИЯ: см. знак 3.2**



3.9

движение на  
велосипедах  
запрещено



**запрещает** движение велосипедов, в том числе с подвесными моторами и мопедов.



3.9

движение на  
велосипедах  
запрещено



**запрещает** движение велосипедов, в том числе с подвесными моторами и мопедов.



3.9  
движение на  
велосипедах  
запрещено



**если велосипедист «спешился» – то он пешеход!**





3.10

движение пешеходов  
запрещено



**запрещает** движение пешеходов по той стороне дороги, где установлен знак

УНИВЕРСАМ  
**МАГНИТ**

18

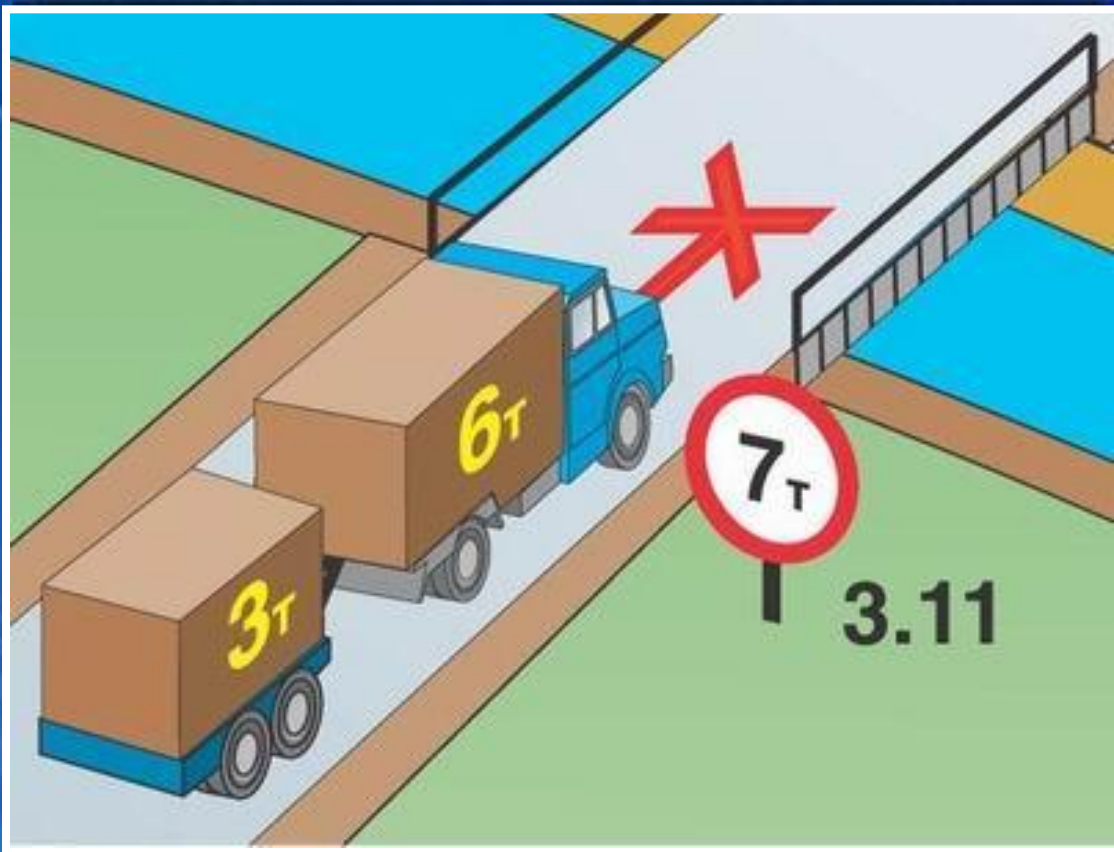
ЛЕСНОЙ  
проспект





3.11

ограничение массы



**запрещает** движение ТС, в том числе тягачей с прицепами, у которых **общая фактическая масса** больше указанной на знаке





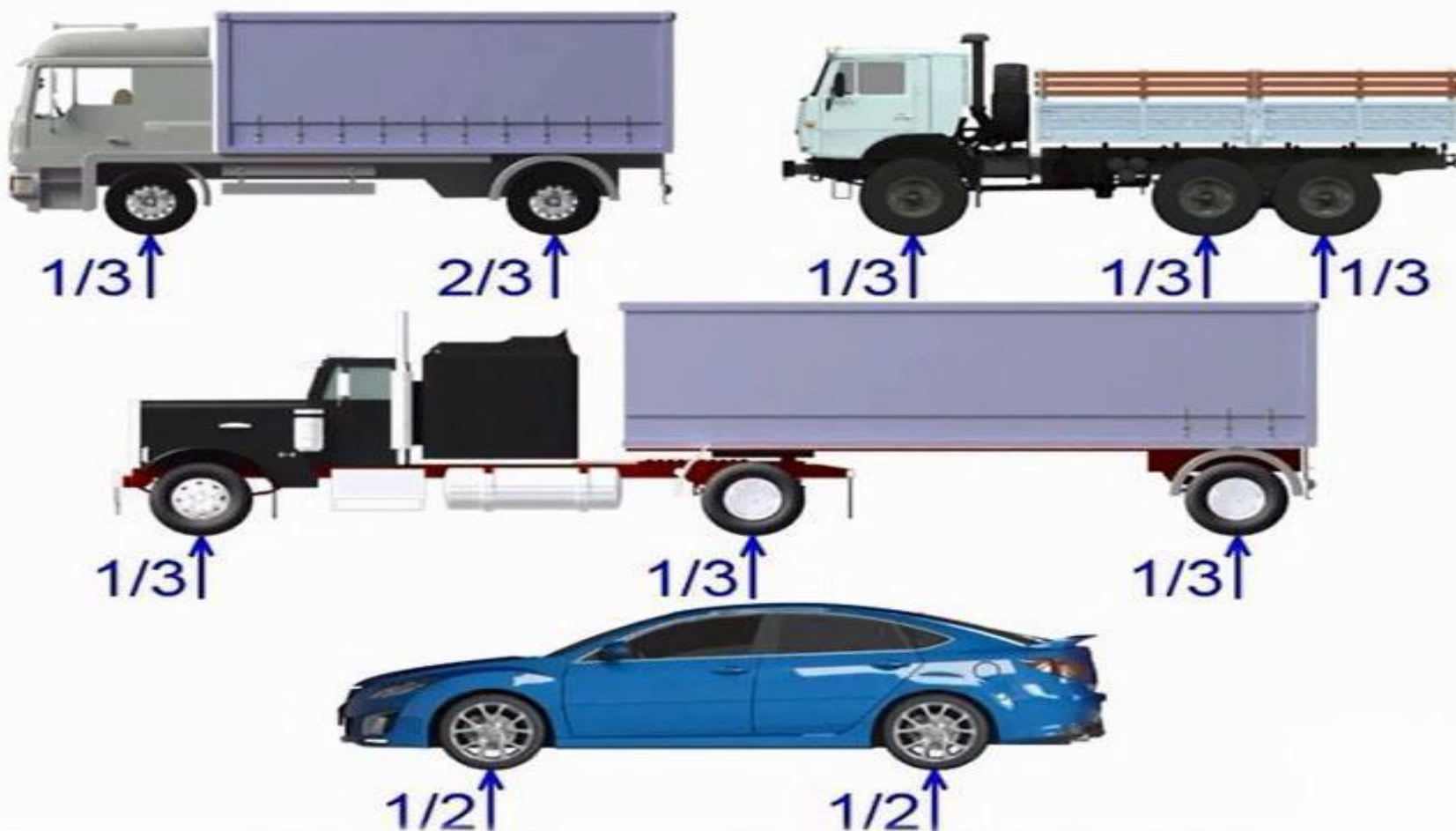
3.12  
ограничение массы,  
приходящейся на ось  
транспортного средства



**запрещается** движение ТС,  
если фактическая нагрузка  
на какую-либо ось ТС  
больше, указанной на знаке

**устанавливается:** перед искусственными сооружениями  
(мост, эстакада), на которые вводится ограничение

# распределение массы по осям





для 2-осной тележки

для 3-осной тележки

под знаком могут применяться табл. 8.20.1 «Тип тележки ТС»

для 2-осной тележки

и 8.20.2

для 3-осной тележки



3.13

ограничение высоты



**запрещает** движение ТС, габаритная высота которых больше указанной на знаке

**устанавливается:** перед искусственными сооружениями с ограниченными габаритами по высоте











3.14

ограничение ширины



**запрещает** движение ТС, габаритная ширина которых больше указанной на знаке





3.15  
ограничение длины



**запрещает** движение ТС,  
а также составов ТС, габаритная  
длина которых (с грузом или без  
груза) больше указанной на знаке

Узкая  
дорога

Широкая  
дорога





COLLETT

HEAVY TRANSPORT

MAN STGO  
CAT 3

YJ56 KLP

**3.16**  
**ОГРАНИЧЕНИЕ**  
**МИНИМАЛЬНОЙ**  
**ДИСТАНЦИИ**





**запрещает** движение ТС с дистанцией,  
меньшей, указанной на знаке

**устанавливается:** перед мостами, путепроводами  
и эстакадами с большими пролетами ограниченной  
грузоподъемности



## **зона действия:**

1. от места установки знака - до ближайшего перекрестка, а при  
отсутствии перекрестка – до конца населенного пункта

2. знак может применяться с табл. 8.2.1  «Зона действия»

3. ограничиваться знаком 3.31



«Конец зоны всех ограничений».



3.17.1  
ТАМОЖНЯ



**запрещает** дальнейший проезд без остановки  
у таможни (контрольного пункта)



3.17.2  
ОПАСНОСТЬ



**запрещает движение всех без исключения ТС**  
в связи с ДТП, аварией или другой опасностью.



3.17.3  
КОНТРОЛЬ



**запрещает** движение без остановки через  
контрольные пункты



3.18.1  
ПОВОРОТ НАПРАВО  
ЗАПРЕЩЕН





3.18.2  
ПОВОРОТ НАЛЕВО  
ЗАПРЕЩЕН



# **для знаков 3.18.1-2:**

**запрещается** движение только в направлении стрелки, указанной на знаке.

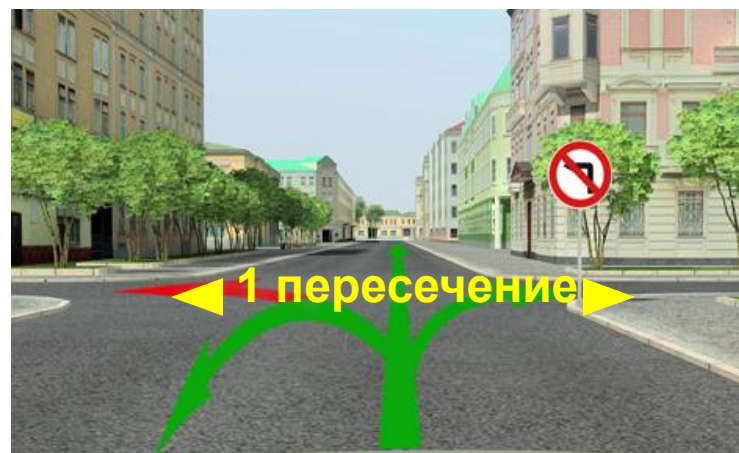
**остальные направления не запрещены!**

**устанавливаются:** перед пересечением дорог

**исключение:** маршрутные ТС.

**зона действия этих знаков**  
**на ближайшее пересечение**

**распространяется**  
**проезжих частей**







3.19  
РАЗВОРОТ  
ЗАПРЕЩЕН



запрещается разворот (остальные направления не запрещены)  
устанавливается: в местах, где из-за недостаточной ширины проезжей части разворот сопряжен с опасностью для движения.

**исключение: маршрутные ТС.**

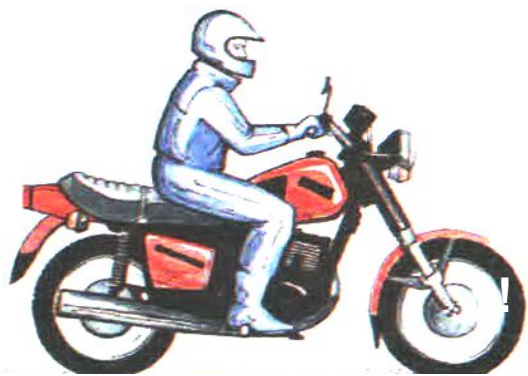


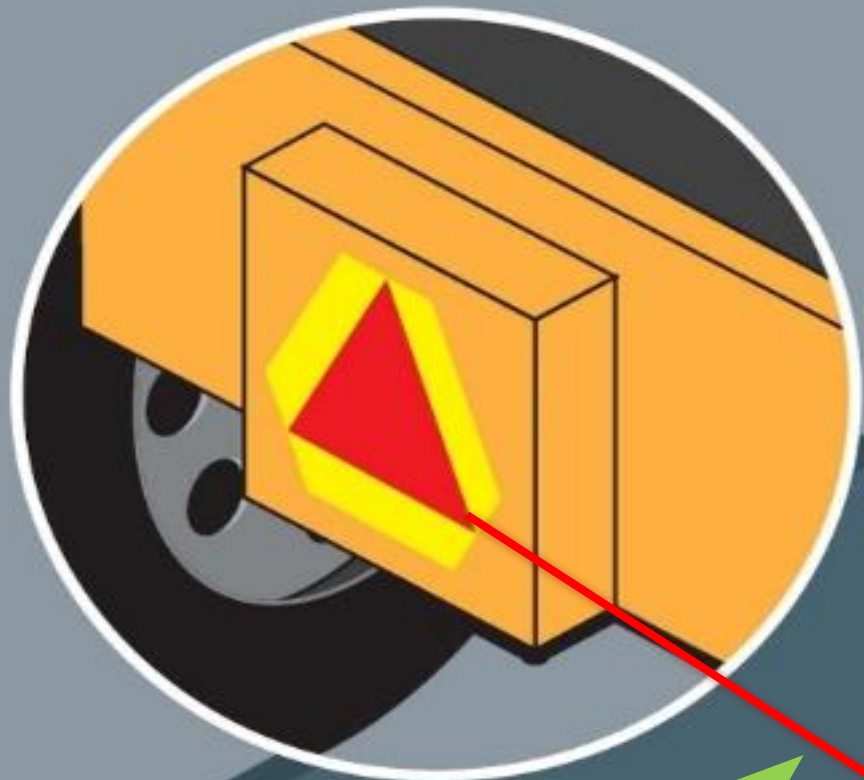
**зона действия:** распространяется на пересечение , перед которым знак установлен.



**3.20 Обгон запрещен**

**запрещает** обгон всех ТС, кроме тихоходных ТС, гужевых повозок, велосипедов, мопедов и двухколесных мотоциклов без бокового прицепа.  
**устанавливается:** перед участками, опасными для совершения обгона.





**КоАП ст. 12.15 ч.4  
обгон через пересечение  
сплошной линии разметки  
лишение прав на срок  
от 4-х до 6 мес.**

**обогнать  
нельзя!**



**знака 3.20 нет**

**зона действия:** см. зн.3.16 п.1- 3+

4. до зн.3.21  «Конец зоны запрещения обгона»;

со знаком часто используются табл. 8.5.1-3  

«Дни недели» , 8.5.4. - 7   «Время действия».



3.22

обгон

грузовым  
автомобилям  
запрещен





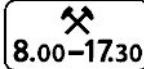


**запрещает** обгон грузов ым а/м, «РММ»  
которых превышает 3,5т,  
**(т.е. мы едем на этом «ГРУЗОВИКЕ» )**  
производить обгон всех ТС, без исключений.



**устанавливается:** перед участками, опасными для совершения обгона

**зона действия:** см. зн.3.16 п.1- 3+

4. до зн.3.23  «Конец зоны запрещения обгона грузовым а/м»;  
со знаком часто используются табл. 8.5.1-3    
«Дни недели» , 8.5.4. - 7   «Время действия».



3.24

ограничение

максимальной скорости



**запрещает** движение ТС со скоростью (в км/ч) большей чем указана на знаке.

**< 50 км/ч**

**устанавливается** у опасного участка

**см. знак 3.16 п.1-3+**





3.25 Конец зоны  
ограничения  
максимальной скорости

**4. до знака 3.25 «Конец зоны ограничения  
максимальной скорости»**





5. до такого же знака с другим значением скорости;

СВЕТЛОЕ



6. до знака 5.23.1- 2  
«Начало населенного пункта»





3.26

подача звукового  
сигнала запрещена



**ЗАПРЕЩАЕТ** подачу звуковых сигналов,  
кроме случаев предотвращения ДТП.

# **ЗВУКОВЫЕ СИГНАЛЫ МОГУТ ПРИМЕНЯТЬСЯ: П.19 ПДД**

- 1. везде, в случаях для предотвращения ДТП  
(как вне населенного пункта, так и в нем).**
- 2. при обгоне ТС, вне населенного пункта.**





3.27  
ОСТАНОВКА  
ЗАПРЕЩЕНА



**запрещает остановку и стоянку ТС на той стороне дороги, на которой знак установлен.**

**ИСКЛЮЧЕНИЕ: маршрутные ТС**







8.5.2



3.27



8.5.1

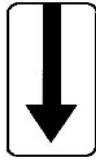
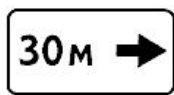
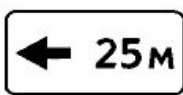
# ЗОНА ДЕЙСТВИЯ:

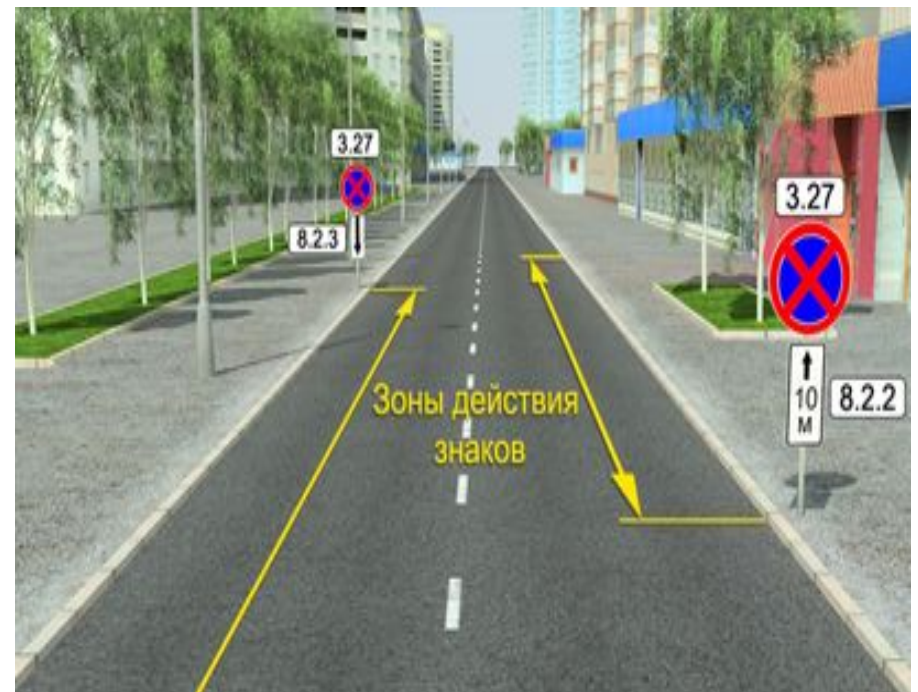
## 1. см. зн. 3.16 п.1

(от места установки до ближайшего перекрестка, а в населенном пункте при отсутствии перекрестка – до конца населенного пункта).



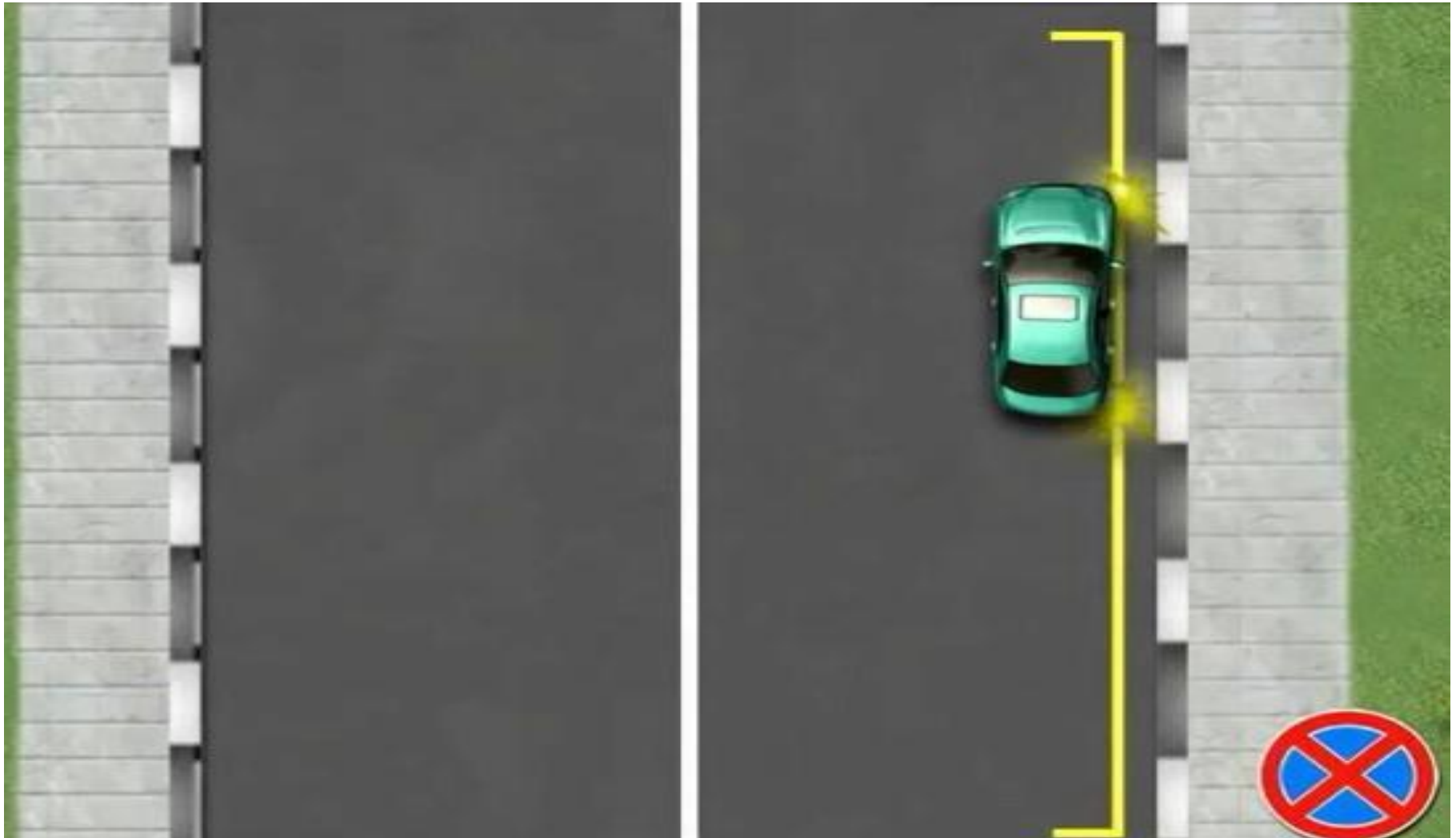
## 2. до действия повторного знака 3.27 с табл.8.2.1- 6, «Зона действия»

- 8.2.1  8.2.2  8.2.3  (конец зоны действия знака),  
8.2.4  8.2.5 , 8.2.6 



3. до знака 3.31  «Конец зоны всех ограничений».

4. может применяться с разметкой 1.4  
(желтая сплошная линия)





3.28

стоянка запрещена



5 < мин.



< 5 мин.

знак остановки не запрещает!



**запрещает стоянку** ТС на той стороне дороги,  
на которой знак установлен.

## **ИСКЛЮЧЕНИЯ:**

1. такси



2. инвалиды 1 и 2 групп




3. почта

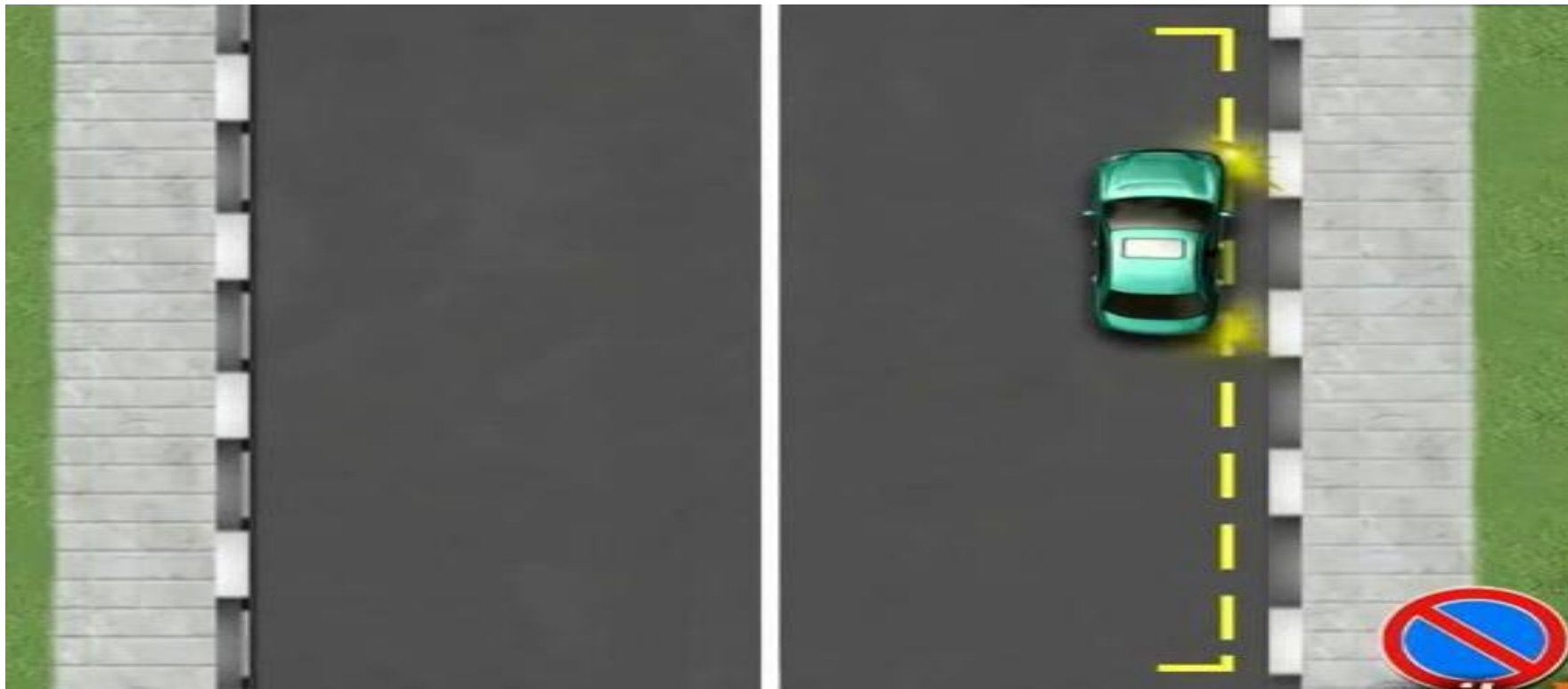


# ЗОНА ДЕЙСТВИЯ:

п.п.1-3 - аналогично знаку 3.27



1. от места установки до ближайшего перекрестка, а в населенном пункте при его отсутствии – до конца населенного пункта
2. до действия повторного знака 3.28 с табл. 8.2.1- 6 «Зона действия»
3. до знака 3.31  «Конец зоны всех ограничений»
4. применяется с разметкой 1.10 (желтая прерывистая линия)





3.29

стоянка по нечетным  
числам запрещена



время действия:  
с 21 часа четного дня  
до 19 часов нечетного дня



3.30

стоянка запрещена по  
четным числам месяца



**ВРЕМЯ ДЕЙСТВИЯ:**

с 21 часа нечетного дня  
до 19 часов четного дня



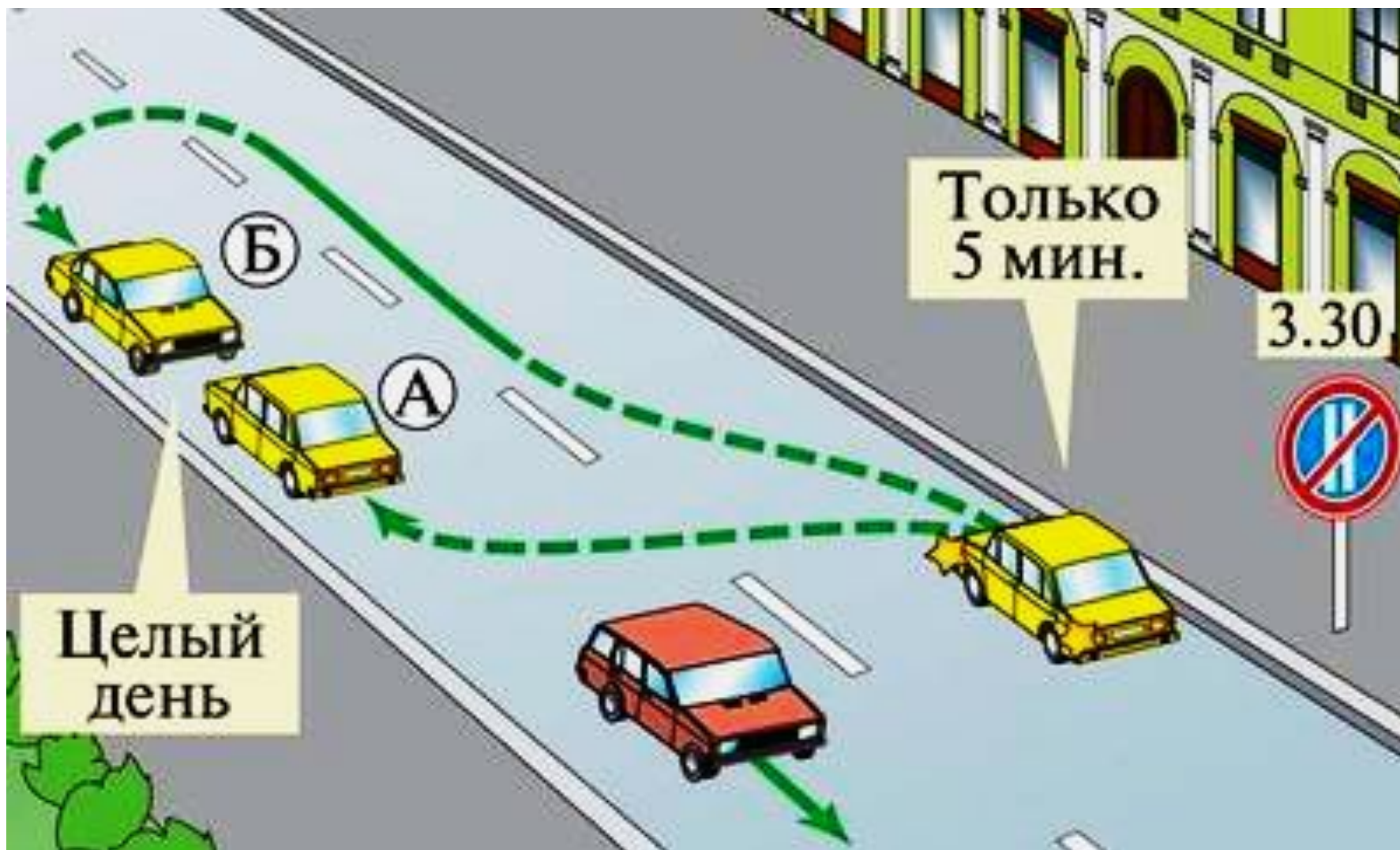
19.00 - 21.00

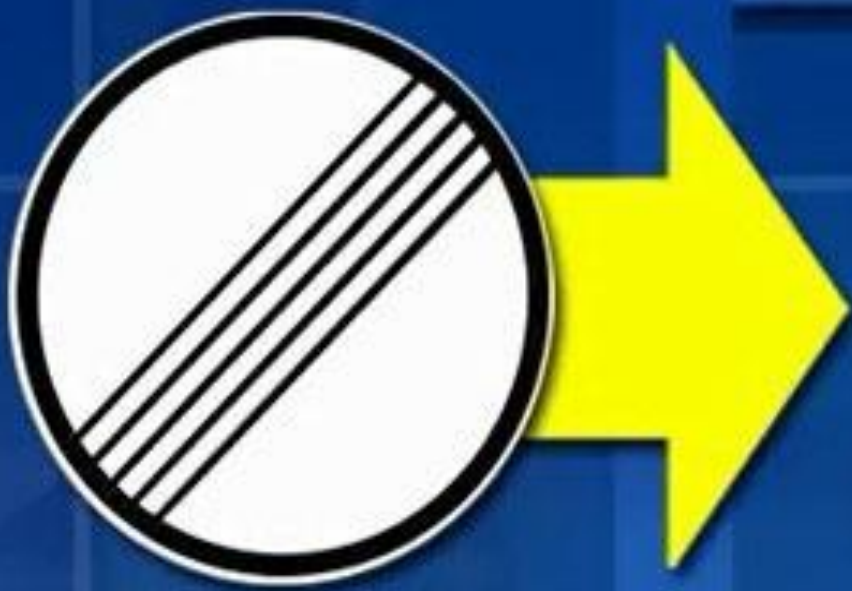
в случае размещения этих знаков одновременно на противоположных сторонах дороги - разрешается стоянка на обеих сторонах с 19 до 21 часа.



**зона действия, исключения, установка ЭТИХ знаков**

- см. знак 3.28  «Стоянка запрещена»;





3.31  
конец зоны  
всех ограничений



**указывает** конец зоны действия  
одновременно для нескольких знаков.



3.32

движение ТС с опасными  
грузами запрещено



345КЭ

1115



**3.33**  
**ДВИЖЕНИЕ ТС**  
**С ВЗРЫВЧАТЫМИ**  
**И ЛЕГКОВОСПЛАМЕНЯЮЩИМИСЯ**  
**ГРУЗАМИ ЗАПРЕЩЕНО**



# Предписывающие знаки



предназначены для введения необходимых режимов движения, определяют обязательные направления движения, устанавливают скоростной режим, выделяют виды ТС, которым разрешается двигаться по определенным участкам дорог.

устанавливаются непосредственно перед  
соответствующими участками.



4.1.1  
ДВИЖЕНИЕ ПРЯМО

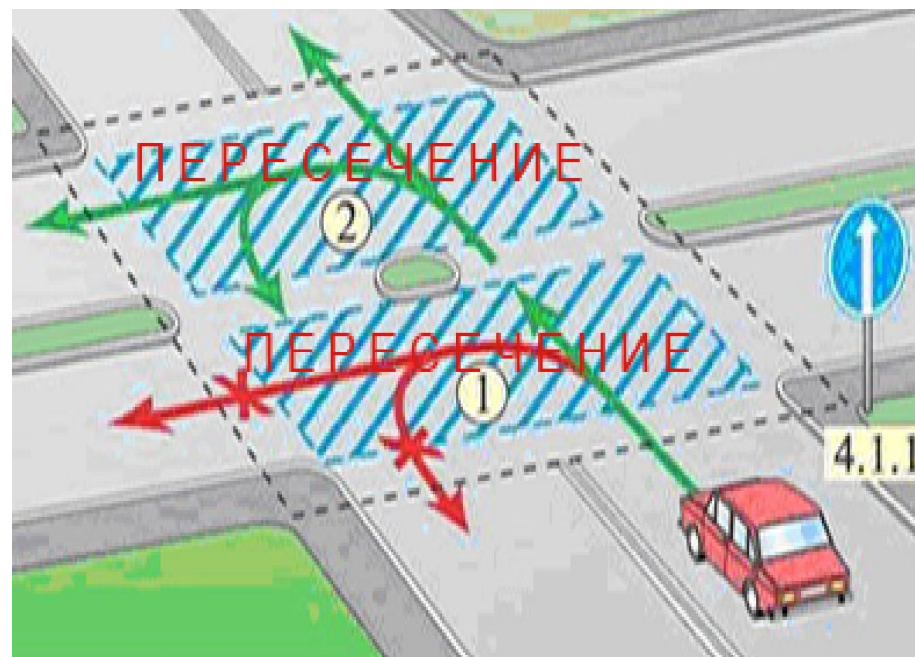
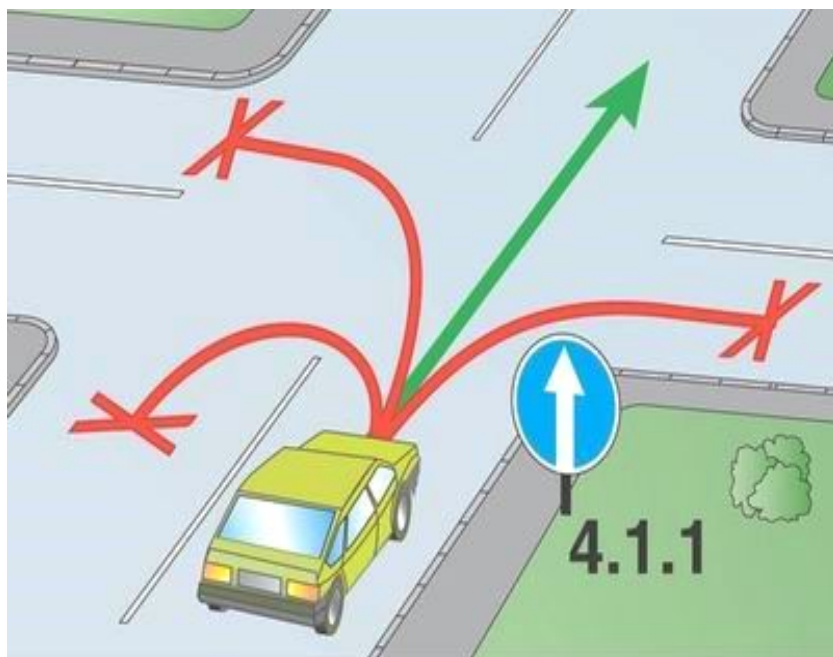


предписывает движение прямо  
исключение: маршрутное ТС

# ЗНАК МОЖЕТ УСТАНАВЛИВАТЬСЯ:

## 1. перед перекрестком (пересечением)

**в этом случае зона действия знака распространяется на ближайшее пересечение перед которым знак установлен.**



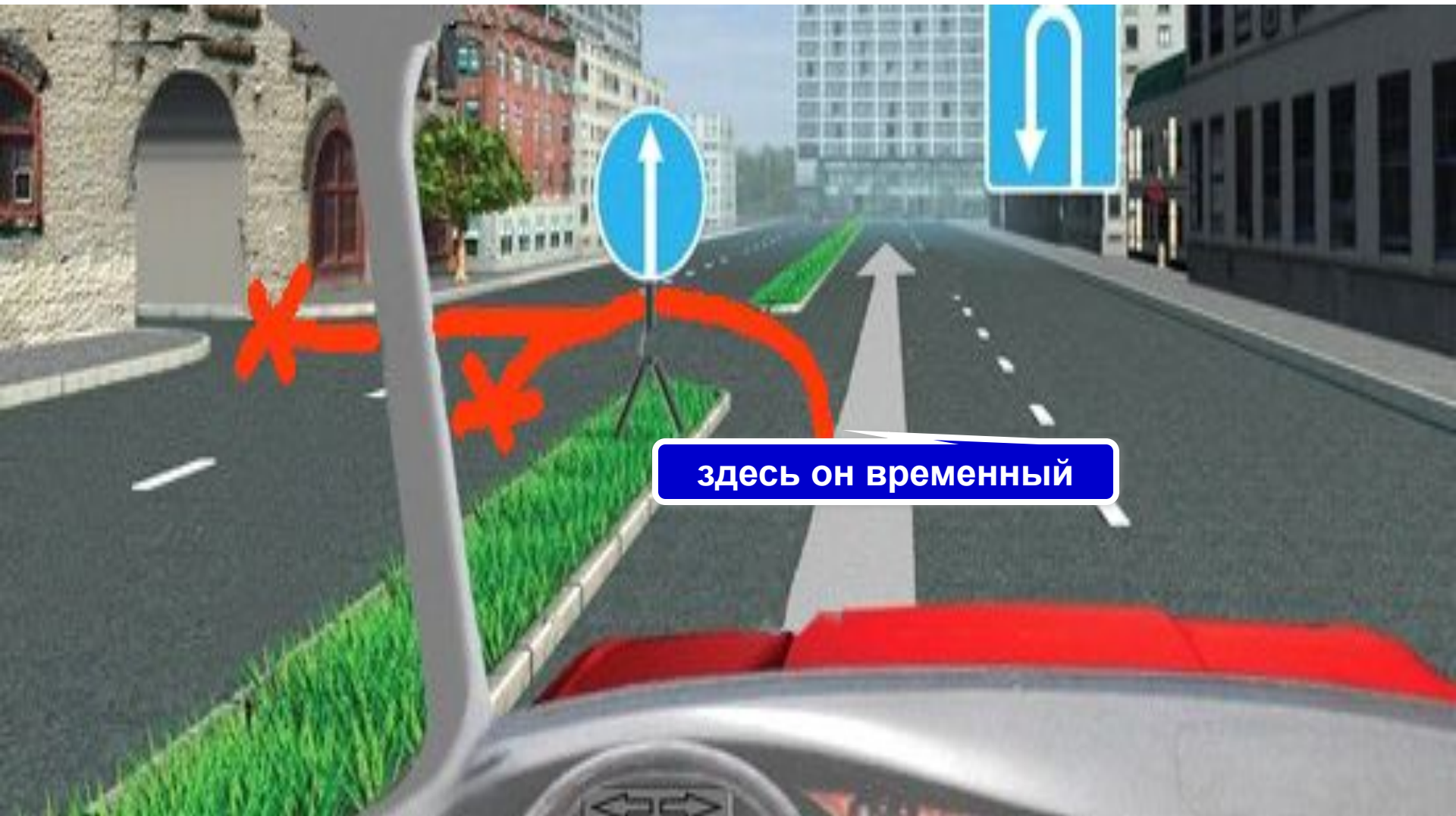
## 2. знак установлен за перекрестком

*в этом случае зона действия знака распространяется  
до ближайшего перекрестка*

*(не запрещается поворот направо на прилегающую территорию,  
а также движение задним ходом )*



**знак может быть установлен вне перекрестка у пересечения**



**здесь он временный**

## предписывающие знаки



4.1.1.



4.1.2



4.1.3



4.1.4



4.1.5



4.1.6



4.2.1.



4.2.2.



4.2.3.



4.3.



4.4.



4.5.



4.6.



4.7.



4.8.1.



4.8.2.



4.8.3.

направление движения



## **ЭТИ ЗНАКИ :**

предписывают осуществлять движение только в направлении стрелок, если разрешен поворот налево - разрешен и разворот

исключение: маршрутные ТС

устанавливаются: непосредственно перед пересечением дорог

**зона действия знаков :** распространяется на ближайшее пересечение перед которым они установлены.



## предписывающие знаки



4.1.1.



4.1.2.



4.1.3.



4.1.4.



4.1.5.



4.1.6.



4.2.1



4.2.2



4.2.3



4.3.



4.4.



4.5.



4.6.



4.7.



4.8.1.

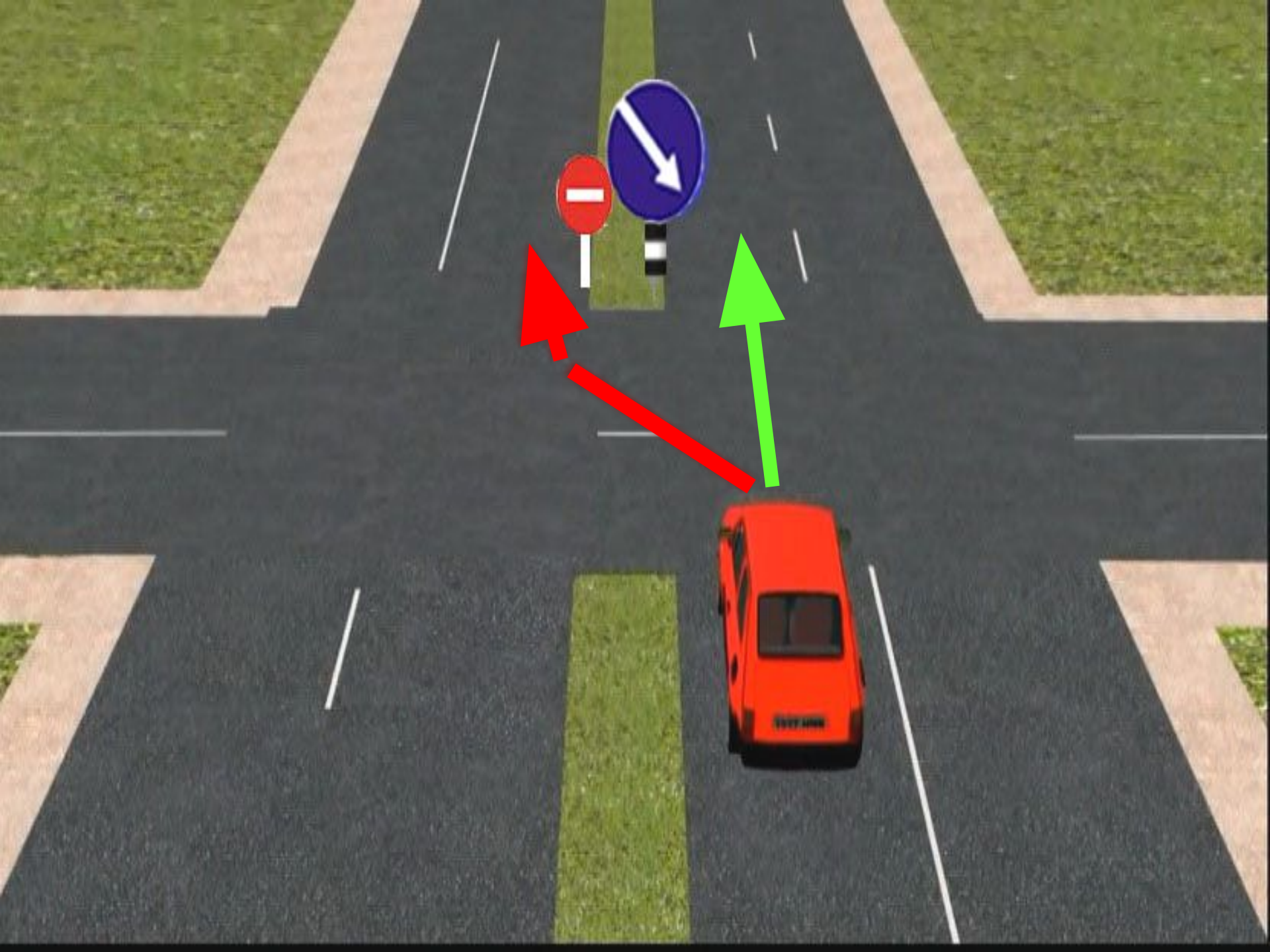


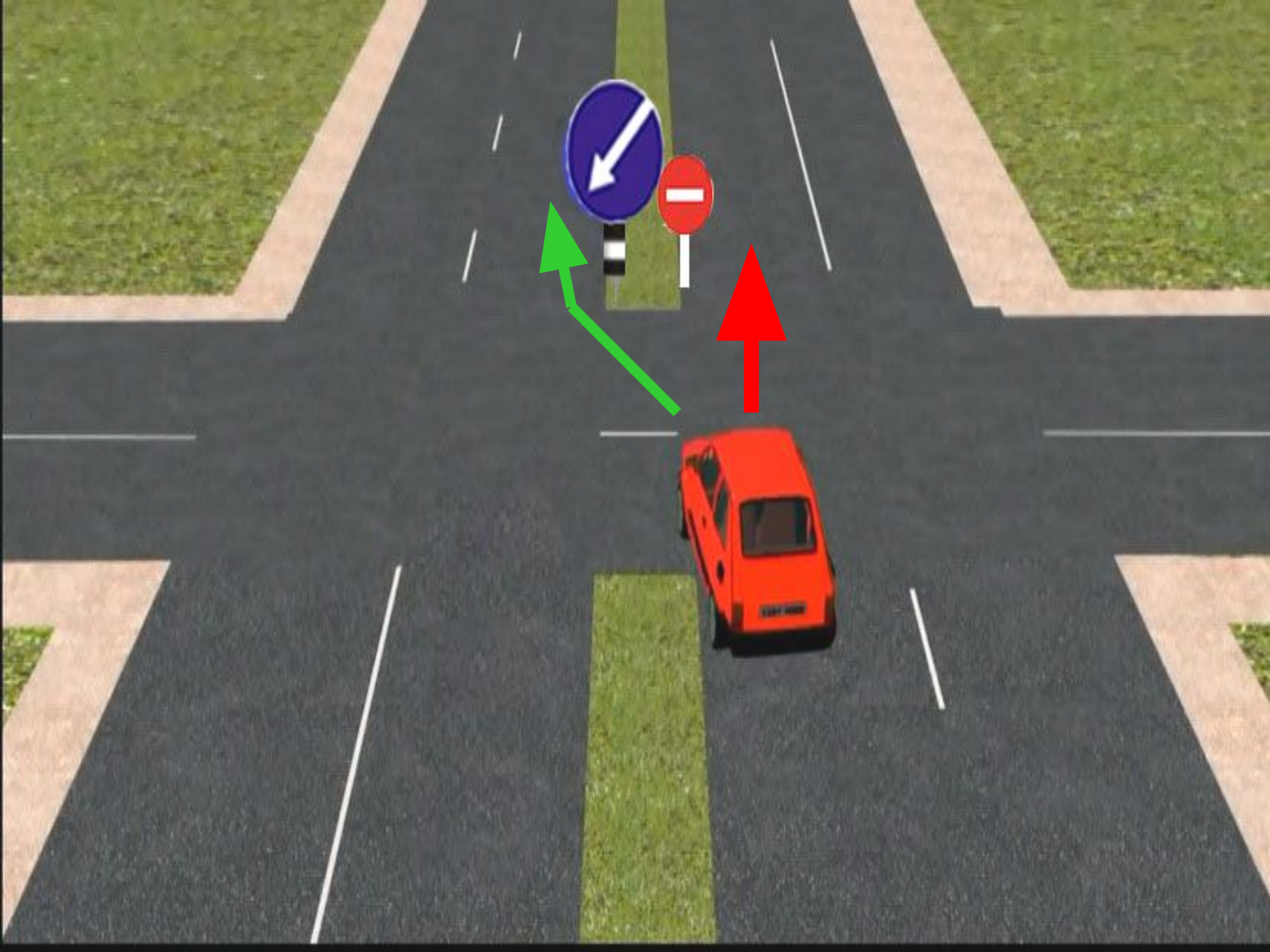
4.8.2.

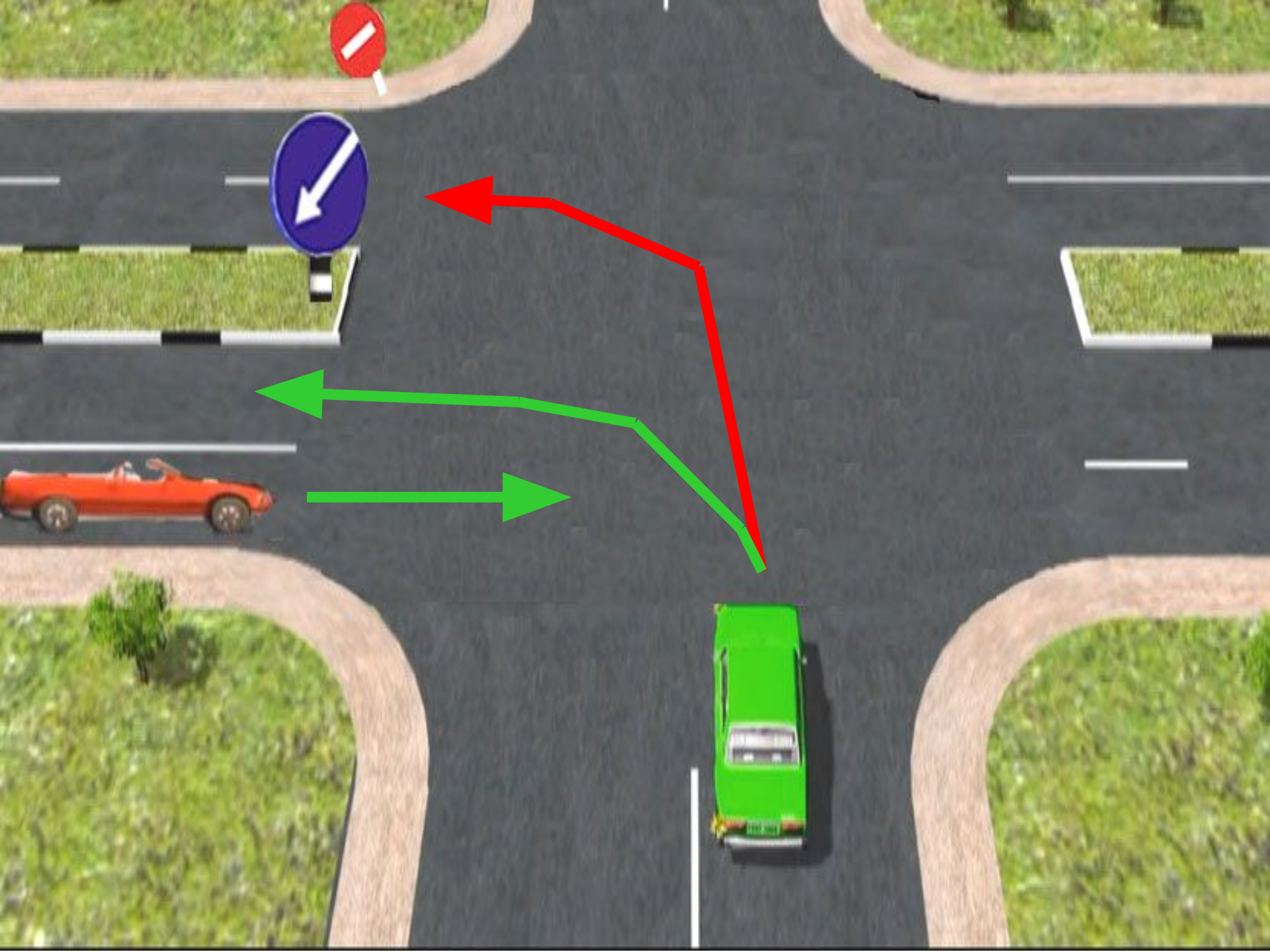


4.8.3.

объезд препятствия











4.3

КРУГОВОЕ ДВИЖЕНИЕ



**предписывает:** осуществлять движение только в указанном стрелками направлении.

**устанавливается:** перед каждым въездом на перекресток (площадь), где организовано круговое движение задачи



**4.4.1**



**4.4.2**



**4.5.1**



**4.5.2**



**4.5.3**



**4.5.4**



**4.5.5**



**4.5.6**



**4.5.7**



**"Полоса для велосипедистов"** - полоса проезжей части, предназначенная для движения велосипедистов и на мопедах, отделенная от остальной проезжей части горизонтальной разметкой и обозначенная знаком 4.4.1 в сочетании с табличкой 8.14, расположенными над полосой.



**"Полоса для велосипедистов"** - полоса проезжей части, предназначенная для движения на велосипедах и мопедах, отделенная от остальной проезжей части горизонтальной разметкой и обозначенная знаком 5.14.2.





**велосипедная дорожка**

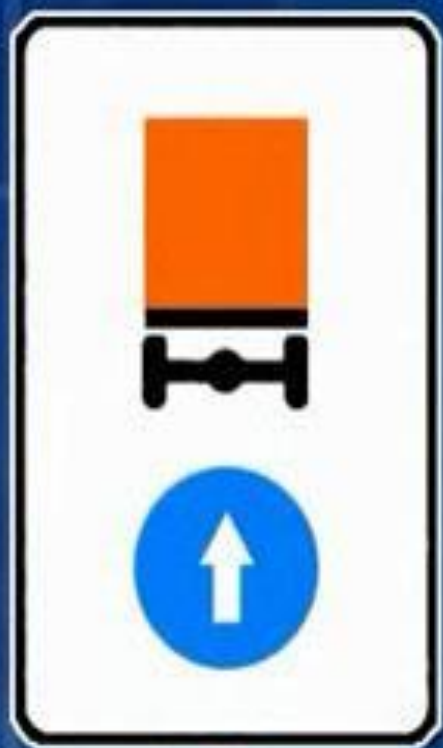
также на мопеде на можно ехать  
по правому краю проезжей части и по обочине:





4.6  
ОГРАНИЧЕНИЕ  
МИНИМАЛЬНОЙ  
СКОРОСТИ





4.8.1



4.8.2



4.8.3

НАПРАВЛЕНИЕ ДВИЖЕНИЯ ТС С ОПАСНЫМИ ГРУЗАМИ



# Домашнее задание

б.1 в.3 и 4 и 15; б.2 в.3 и 13; б.3 в.2 и 3 и 8 и 13 и 15; б.4 в.3; б.5 в.3 и 8; б.6 в.2 и 3; б.7 в.2 и 3; б.8 в.2 и 9 и 13; б.10 в.1 и 3 и 4; б.11 в.2 и 15; б.12 в.10; б.13 в.2 и 3 и 8; б.14 в.8; б.15 в.2 и 7; б.16 в.2 и 3; б.17 в.3; б.18 в.3 и 5 и 9; б.19 в.2 и 3 и 10; б.20 в.2 и 3 и 16; б.21 в.3 и 17; б.22 в.6 и 7 и 15; б.23 в.3 и 8; б.24 в.3 и 7 и 11; б.25 в.2; б.26 в.3 и 8; б.27 в.3 и 9; б.28 в.2 и 3 и 9 и 11; б.29 в.3; б.30 в.2 и 3; б.32 в.3; б.33 в.3; б.34 в.3; б.35 в.2 и 12; б.36 в.2 и 3; б.37 в.4; б.38 в.3; б.39 в.3; б.40 в.2.