



кандидат психологических наук, доцент,
заместитель декана факультета психологии и педагогики
Надежда Владимировна Ванюхина

**Девиантное поведение
подростков и молодежи:
причины и особенности.
Работа с детьми группы риска.
Техники и методики работы с
детьми с девиантным
поведением.**



кандидат психологических наук, доцент,
заместитель декана факультета психологии и педагогики
Надежда Владимировна Ванюхина

Девииантное поведение (также социальная девиация, отклоняющееся поведение) (лат. *deviatio* — отклонение) — это устойчивое поведение личности, отклоняющееся от общепринятых, наиболее распространённых и устоявшихся общественных норм

Делинквентное поведение (лат. *delictum* — проступок, англ. *delinquency* — правонарушение, провинность) — антиобщественное противоправное поведение индивида

Асоциальное поведение — (гр. — против социального) — это такое поведение, которое не соответствует существующим в обществе социальным и правовым нормам, идет вразрез с обычаями и традициями той социальной или национальной группы, к которой принадлежит человек



кандидат психологических наук, доцент,
заместитель декана факультета психологии и педагогики
Надежда Владимировна Ванюхина

Принцип детерминизма подразумевает, что все психические явления связаны по закону причинно-следственных отношений, т.е. все, что происходит в нашей душе, имеет какую-то причину, которая объясняет, почему возникло именно то, а не иное следствие.

Закон формирования высших психических функций, которые первоначально возникают как форма коллективного поведения, сотрудничества с другими людьми, а позже становятся внутренними индивидуальными функциями самого ребенка.

Принцип системности предполагает, что отдельные психические явления внутренне связаны между собой, образуя целостность и приобретая благодаря этому новые свойства.

Закон неравномерности (гетерохронности) детского развития: каждая сторона психики имеет свой оптимальный период развития.

Эрик Эриксон



5. **Юность (12 – 19 лет):** Человек создает образ себя из всех известных ему ролей. Если этот образ принимается окружающими, то возникает **эго-идентичность** (способность придерживаться принятых ценностей, привязанностей и обещаний, даже если это требует уступок). Если индивидум не может принять ценности и идеологию, носителями которой выступают источники авторитета, то возникает **ролевое смещение** (неумение пересмотреть свои прошлые представления о себе и о мире, неспособность выбрать карьеру или продолжить образование, чувство своей беспомощности, душевного разпада и беспомощности)



кандидат психологических наук, доцент,
заместитель декана факультета психологии и педагогики
Надежда Владимировна Ванюхина

Поведенческие реакции (В.Д. Менделевич)

- «реакция оппозиции» (активный протест, выражающийся иногда в делинквентном поведении, причиной которого могут быть слишком высокие требования, предъявляемые к подростку, непосильные нагрузки, утраты или недостаток внимания со стороны взрослых)
- «реакция эмансипации» (стремление освободиться от опеки, контроля и покровительства старших, которое проявляется в желании сделать все по-своему, а в крайних вариантах - в побегах из дома)
- «реакция гиперкомпенсации» (настойчивое стремление добиться успеха именно в той области, в которой подросток слаб)
- «реакция имитации» - стремление подражать определенному образцу, модель которого диктуется, как правило, компанией сверстников



кандидат психологических наук, доцент,
заместитель декана факультета психологии и педагогики
Надежда Владимировна Ванюхина

Акцентуации характера (А.Е.Личко, К.Леонгард)

Это крайние варианты нормы, при которых отдельные черты характера чрезмерно усилены, отчего обнаруживается избирательная уязвимость к определенным факторам среды при хорошей и даже повышенной устойчивости к другим.

- **Гипертимный тип** - чаще всего наблюдается хорошее настроение, иногда проявляется вспыльчивость и раздражительность; хорошее самочувствие, повышенная активность, энергичность, высокая работоспособность
- **Циклоидный тип** - частая смена настроения (полярное) – от депрессивного и раздражительного к спокойному и приподнятому (чередование фаз)
- **Лабильный тип** - повышенная изменчивость настроения (причем причина может быть самая незначительная), внешне хрупкий и инфантильный, повышенная аффективность, потребность в дружбе и эмпатии
- **Астеноневротический тип** - высокая утомляемость, раздражительность, капризность, мнительность, наблюдается низкая концентрация, слабость и повышенный уровень притязания
- **Сенситивный тип** - высокая чувствительность и ответственность, наблюдается нестабильность самооценки, пугливость, робость, впечатлительность
- **Психастенический тип** - повышенная мнительность (тревожная), нерешительность, рассудительность, педантичность
- **Шизоидный тип** - интровертированность, замкнутость, сухость (не проявляют эмпатии), низкая эмоциональность
- **Эпилептоидный тип** - сочетание инертных черт и импульсивных проявлений (кропотливость, аккуратность, целеустремленность, подозрительность, агрессивность, раздражительность, конфликтность и враждебность)
- **Истероидный тип** - эмоциональность, нестабильность самооценки, потребность в повышенном в себе внимании
- **Неустойчивый тип** - отличается слабой волей, неспособностью противостоять негативным воздействиям
- **Конформный тип** - высокая конформность (приспосабливается к эталонам поведения, установленным в конкретной группе), поэтому этому типу характерно шаблонность,

17-летняя канадка Рета Парсонс повесилась после того, как в Сеть загрузили фотографии ее изнасилования. В дальнейшем в Интернете появилась целая страница, на которой четверо парней в красках описывали произошедшее и всячески унижали девушку.



15-летняя калифорнийская школьница Одри Потт проснулась после пьяной вечеринки исписанной с ног до головы черным маркером. Позднее в Сети появилось видео и фото, как трое ребят издевались над ней и насиловали. Ситуация накалилась до предела, когда многие поддержали эту выходку, заявив, что Одри сама была в этом виновата

Последствия кибербуллинга чудовищны, но самое страшное то, что никто не говорит об этом и не просит помощи до тех пор, пока не становится слишком поздно

Джейден Белл, 15-летний школьник из Орегона, США, повесился, не выдержав травли со стороны одноклассников из-за того, что имел нетрадиционную сексуальную ориентацию. Парня высмеивали и в реальной жизни, и в Интернете. Подобная история произошла и с его ровесником Джейми Хабеном.



В марте 2010 года сочинец Владимир Голубов покончил жизнь самоубийством после того, как не дождавшаяся его из армии девушка распространила в Интернете слухи о его гомосексуализме.

Как уберечь ребенка от кибербуллинга?

Научите детей правилам интернет-общения. Объясните, что анонимность не должна приводить к вседозволенности, что интернет-общение должно быть дружественным, в нем недопустима агрессия по отношению к другим людям



Обязательно расскажите, какую личную информацию никогда не нужно выкладывать в Сеть (например, адрес и телефон). Обсудите, как может быть использована та или иная информация интернет-хулиганами. Интересуйтесь успехами ребенка в освоении Сети, показывайте ему, какие в ней заложены возможности и как ими воспользоваться.

Внимательно относитесь к тому, как он пользуется интернетом, задайте временные рамки нахождения в Сети.

Поддерживайте доверительные отношения с вашим ребенком, чтобы вовремя заметить, если в его адрес начнет проявляться агрессия или угрозы.

Наблюдайте за его настроением во время и после общения с кем-либо в Интернете.

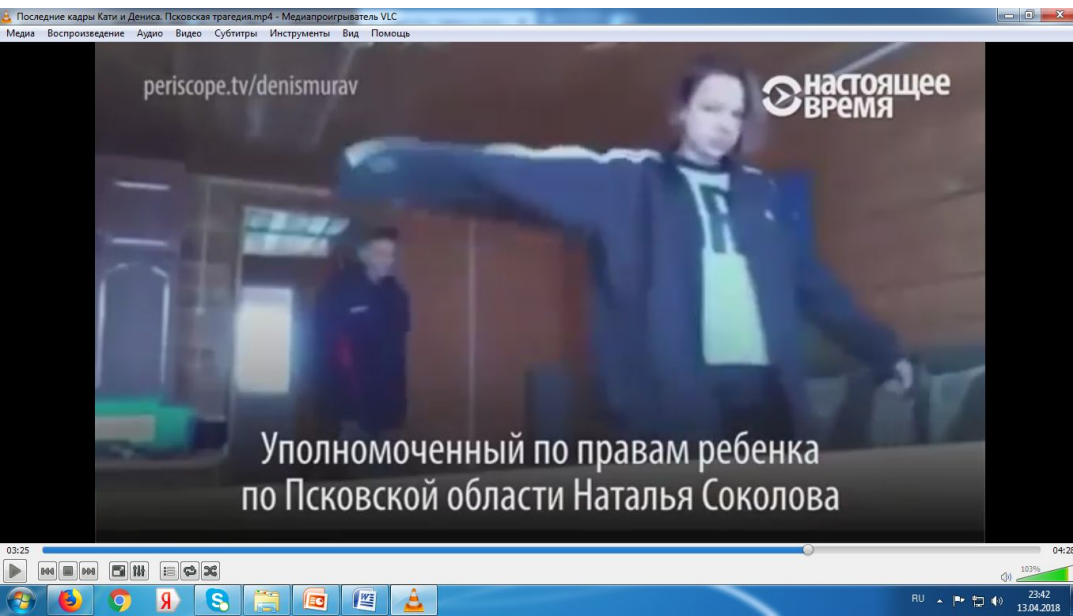
Признаки интернет зависимости

1. Ощущает огромную радость перед каждым новым сеансом, а без доступа в интернет испытывает грусть и уныние.
2. Подростка за уши не оттащить от монитора, и ни под каким предлогом не выманить на улицу.
3. Не ходит в гости, реже встречается с друзьями.
4. Постоянно обновляет страничку в соцсетях, часто проверяете e-mail, игровые аккаунты и т.д.
5. Во время интернет-серфинга забывает об учебе, домашних делах, встречах и договоренностях.
6. Теряет чувство времени. Заглянув вроде бы по делу на несколько минут, зависает в сети на несколько часов.
7. На физиологическом уровне - боль в глазах, ломота в суставах, нарушение сна и режима питания.
8. Обсуждает компьютерную тематику даже с людьми, едва сведущими в данной области.
9. Возмущение близких.



кандидат психологических наук, доцент,
заместитель декана факультета психологии и педагогики
Надежда Владимировна Ванюхина

Псков, ноябрь 2016, Катя и Денис



<https://www.youtube.com/watch?v=6aJv-ehS-dk>

<https://newtimes.ru/articles/detail/116577/>



кандидат психологических наук, доцент,
заместитель декана факультета психологии и педагогики
Надежда Владимировна Ванюхина

- Почему это произошло?

(почему сбежали из дома,
почему начали стрелять,
почему совершили суицид)

Суицидальное поведение – это проявление суицидальной активности – мысли, намерения, высказывания, угрозы, попытки, покушения.

Суицид – осознанный акт устранения из жизни под воздействием острых психотравмирующих ситуаций, при котором собственная жизнь теряет для человека смысл.

Виды суицида:

- ✓ Истинный суицид
- ✓ Демонстративный суицид (попугать)
- ✓ Скрытый суицид (суицидально обусловленное поведение) – занятия экстремальным спортом, рискованная езда на автомобиле, алкогольная или наркотическая зависимость

Группа риска подростков, склонных к суициду:

- ✓ Отличники, т. к. к ним все предъявляют повышенные требования. К тому же эти дети редко бывают приняты в социальной группе сверстников, что также может привести к суицидальному исходу.
- ✓ Дети, которые резко снижают успехи в учебной деятельности, естественно вызывая тем самым недоумение и возмущение родителей и учителей.
- ✓ Дети, к которым окружающие предъявляют завышенные требования, а они в силу субъективных причин не могут их выполнить.
- ✓ Дети с повышенной тревожностью и склонностью к депрессиям (в основном это дети с родовыми травмами, правополушарные и те, у которых в роду или ближайшем окружении были случаи или попытки самоубийства), особенно в пубертате (периоде полового созревания).

Характерные черты суицидальных личностей:

- ✓ **Настойчивые или повторные мысли о самоубийстве.**
- ✓ **Депрессивное настроение, часто с потерей аппетита, жизненной активности, проблемы со сном.**
- ✓ **Может присутствовать зависимость от наркотиков или алкоголя.**
- ✓ **Чувство изоляции, отверженности; их депрессия может быть вызвана уходом из семьи и лишением систем поддержки.**
- ✓ **Ощущение безнадежности и беспомощности. В такой момент угроза суицида может быть первым сильным чувством.**
- ✓ **Неспособность общаться с другими людьми из-за чувства безысходности и мыслей о самоубийстве.**
- ✓ **Они считают, что лучше не станет «никогда». Их речь и мысли полны обобщений и фатальны: «жизнь ужасна», «всем все равно».**
- ✓ **Они обладают туннельным видением, т. е. неспособностью увидеть то положительное, что могло бы быть приемлемо для них.**
- ✓ **Они видят только один выход из сложившейся ситуации.**
- ✓ **Они амбивалентны – хотят умереть, и в то же время, некоторым образом, хотят жить.**