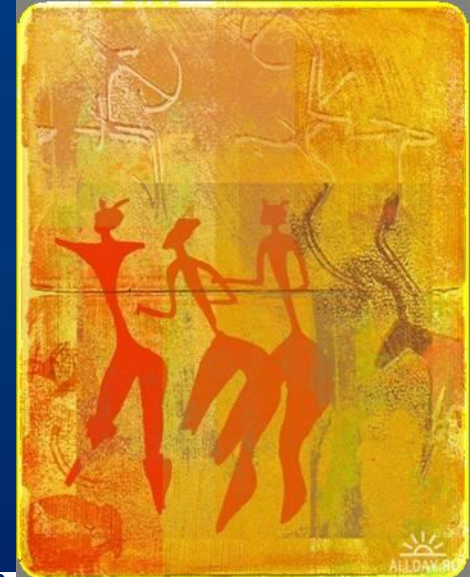


СИМВОЛЫ В ЖИЗНИ И ИСКУССТВЕ

ЗНАКИ, СИМВОЛЫ, ОБЕРЕГИ В СИСТЕМЕ
КУЛЬТУРЫ И ИСКУССТВА



Прялка, Архангельские губернии, Конец XIX в.



Центральные символы - образы любой культуры —

солнце, дерево, дорога.

Люди верили, что они наделены священными силами, и почитали их. Солнце дает свет и тепло и является символом жизни.



Дерево как СИМВОЛ

Многочисленный древний символ, известный всем народам мира. Выражает связь человека с космосом как единое целое. Дерево растет, а теряя листву, обретает ее вновь и вновь, т.е. как бы умирает и воскресает. Поэтому, в соответствии с древними религиозными верованиями, дерево — символ Вселенной.

Какой породы было древо познания?

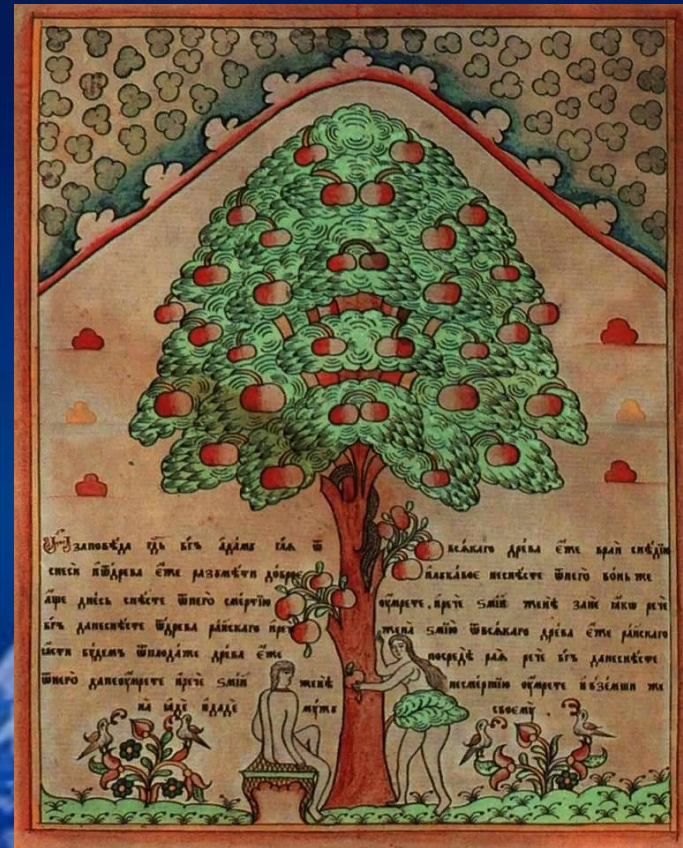
- 1. в Библии не указана порода этого дерева*
- 2. среди священных деревьев первое место занимает дуб*
- 3. древо познания ассоциируется с яблоней*
- 4. деревом познания почитался лавр, святое дерево Аполлона*



Древо познания

Согласно библейской книге Бытия, особое дерево, посаженное Богом наряду с Древом жизни посреди Эдемского сада. Символизирует познание, в том числе этических категорий, способность осознанно решать, что добро и что зло.

В западной христианской традиции на основании схожести латинских слов «peccatum» («грех») и «pomum» («яблоко») Древо познания изображается яблоней, что имеет аналогию в греческой мифологии — эпос о яблоке раздора.



Для русского человека особое значение имеет образ-символ *дороги*. Жизнь человека уподоблялась дороге, которую должен был пройти каждый.

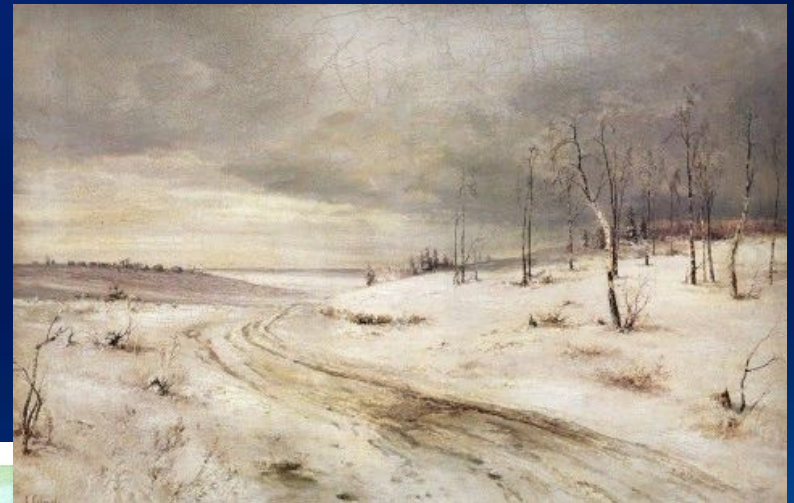
Народные обряды, отмечавшие основные вехи жизни человека – **рождение, крещение, свадьба, смерть** – отражали представления о ценностях бытия, одновременно воспитывали и обучали, формируя культуру восприятия пространства и времени.



Исконная русская тема бесконечной и безрадостной дороги — не просто разбитой и неустроенной проселочной дороги, а символа страдания и слез — отражена в картине **И. Левитана «Владимирка»**. Это печально известный Владимирский тракт, по которому ссылных каторжан гнали в Сибирь. Неумолимо тянется за горизонт дорога, свинцовые тучи, повисшие над ней, плотно закрыли солнце: ни просвета, ни лучика, ни надежды. Монотонный, равнинный ландшафт дышит безысходностью и тоской. Чья-то сиротливая могила на перепутье и осеняющий себя крестным знамением одинокий странник.



В. Перов.
Последний кабаk у заставы



А. Саврасов. Зима.



МУЗЫКАЛЬНЫЕ ПРОИЗВЕДЕНИЯ

Есть музыкальные сочинения, непосредственно передающие переживания от пути, дороги, быстрой езды, например:

«Попутная песня» М. Глинки, «На тройке» П. Чайковского (из цикла «Времена года») или «Тройка» и «Зимняя дорога» Г. Свиридова (из Музыкальных иллюстраций к повести А. Пушкина «Метель»). Есть и такие, в которых образ дороги раскрывается в философском, религиозном ключе, например, у С. Рахманинова (Прелюдия) или в кантате С. Танеева «Иоанн Дамаскин».

Дорожной тематике посвящено немало романсов, песен, многие из которых стали народными, например: «Мой костер», «Что ты жадно глядишь на дорогу», «Выхожу один я на дорогу» и др.

Тема дороги была подхвачена и в творчестве композиторов-песенников XX в. Пожалуй, символом этого направления стала написанная уже после Великой Отечественной войны (1946) Ан. Новиковым на слова Л.Ошанина песня «Эх, дороги».

В ней сжато и емко с философской глубиной отражена мысль о переживаниях в годы испытаний, потерь и лишений на том трудном пути, которые прошел человек в военную пору.

Песня «Эх, дороги» подвела итог тем страшным и победным годам войны.



Фронтовые дороги





Интеллектуальная викторина «Символы и знаки»



Эмблема Первого Всемирного конгресса сторонников мира



1. Как называется этот великий символ и какой гениальный художник написал?

Голубь мира Пабло Пикассо

Эмблема Первого Всемирного конгресса сторонников мира была нарисована Пабло Пикассо. На эмблеме нарисован белый голубь, несущий в клюве оливковую ветвь.



Символ как проявление Священного



Международный символ Мира и символы
12-и мировых религий

Символы мировых религий

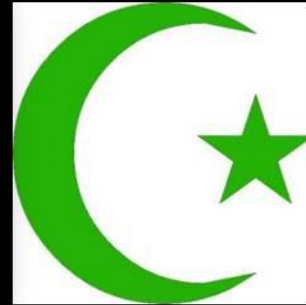


Рис.1

Рис 2.

Рис 3.

Рис 4.

Рис 5.

Рис 6.

2. Найдите соответствующие изображения.

Даосизм

Христианство

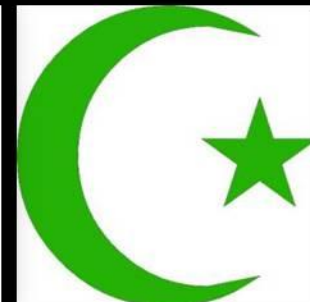
Ислам

Индуизм

Буддизм

Иудаизм





Индуизм – религия жизненной силы. Священный звук «Ом», начинающий все религиозные тексты, является универсальным общепринятым символом индуизма.

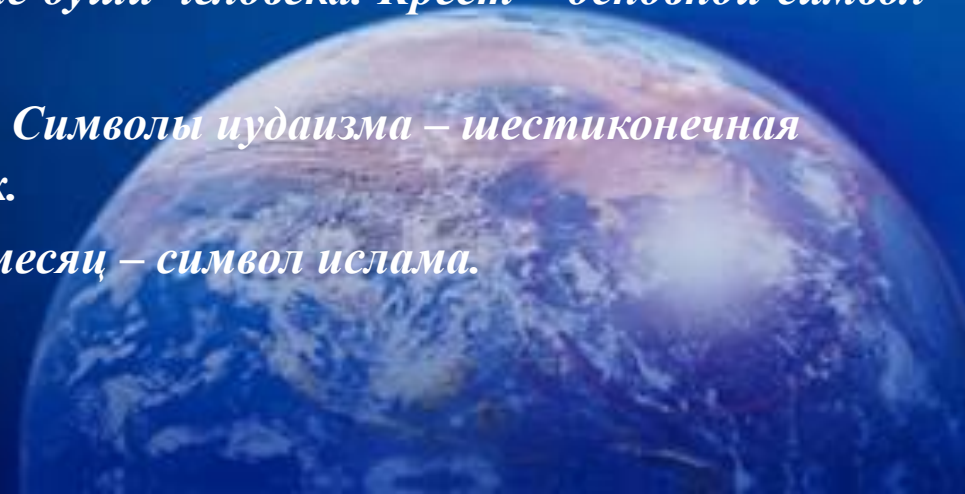
Даосизм – учение о Пути жизни природы и человека. Знак Инь и Янь – символ мира, в котором день переходит в ночь, а смерть в жизнь.

Буддизм – учение о преодолении зла. Колесо Закона или перерождения человеческих душ является основным символом буддизма.

Христианство – вера в спасение души человека. Крест – основной символ христианства.

Иудаизм – договор Бога и людей. Символы иудаизма – шестиконечная звезда Давида и Священный светильник.

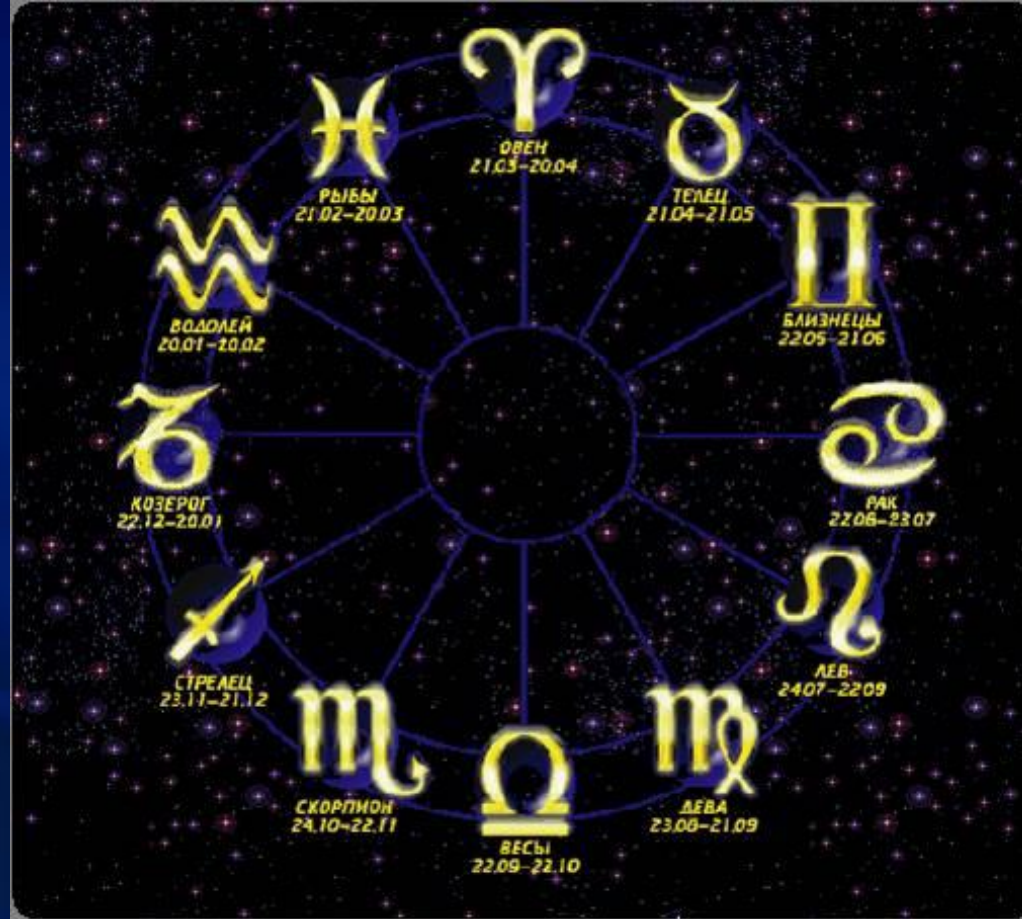
Ислам – религия чистоты. Полумесяц – символ ислама.



3. Как называют эти символы?



Знаки зодиака



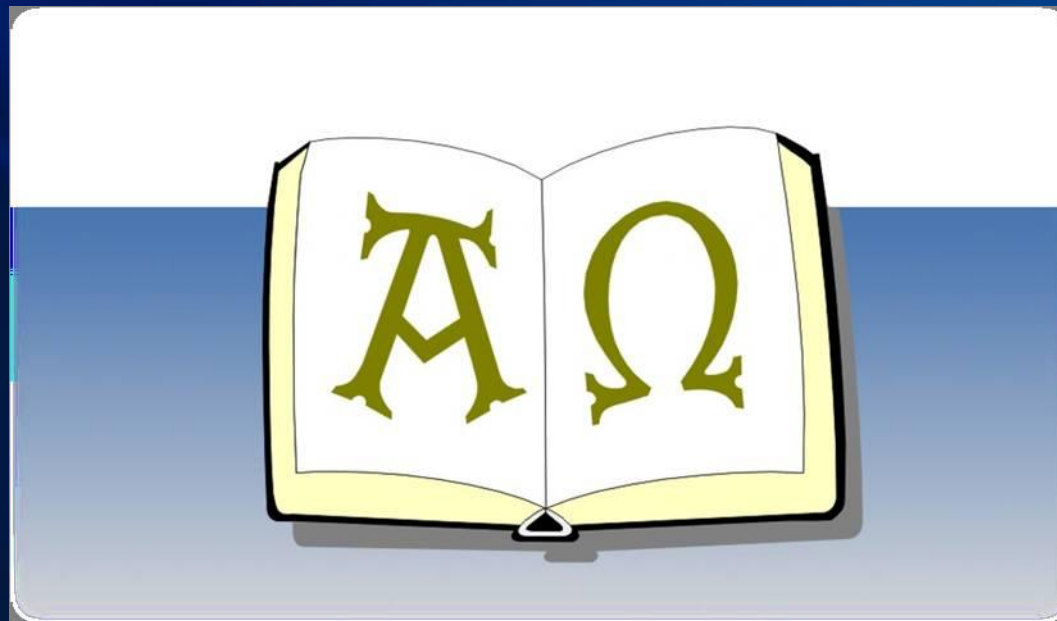
Названия знаков происходят от названий двенадцати зодиакальных созвездий, в которых поочерёдно находится Солнце в своём годовом движении. Знаки зодиака, являющиеся основным элементом астрологии, в современной астрономии имеют лишь историческое значение.

Альфа и Омега, начало и конец, сущность бытия

4. В греческом мире Альфа - это начало. У славян АЗ - это "Я есть".
В христианстве Альфа - символ единства в Троице.

Что символизировала буква А у алхимиков?

- 1. переход от теории к практике;*
- 2. первоэлемент, который образует мир;*
- 3. катализатор превращения металла в золото;*
- 4. толчок, дающий форму органической жизни.*



Что символизирует ворон?



5. У американских индейцев ворон - создатель мира. В английских легендах повествуется, как в ворона вселяются души умерших, в русских народных сказках ворон спасает Ивана-царевича, окропив его мертвой и живой водой. Что олицетворяет ворон в русских народных сказках?

- 1. ворон - знак беды, неудачи*
- 2. ворон на крыше дома - знак удачи*
- 3. ворон - символ смерти, потустороннего мира*
- 4. ворон - проводник из этого мира в загробный мир.*

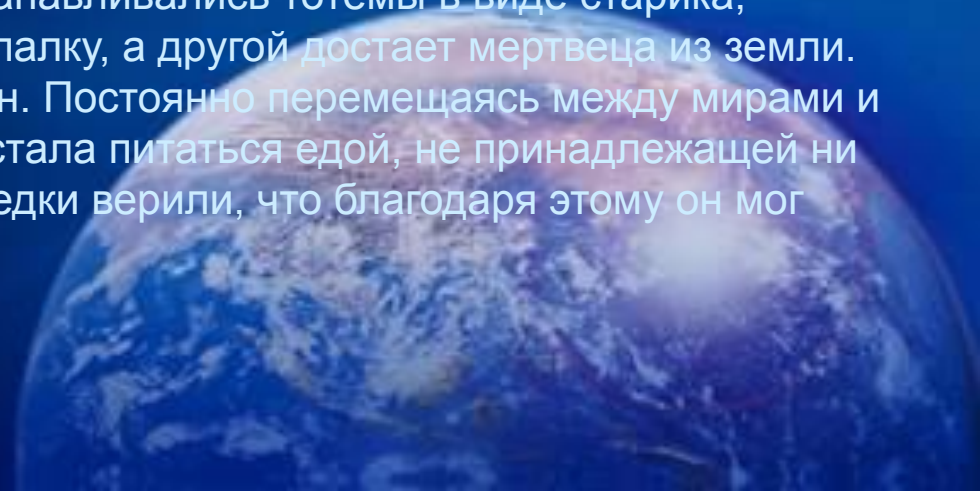


В период язычества на Киевской Руси к ворону относились с опаской, считая его посланником загробного мира. Магическое создание, согласно поверьям, являлось правой рукой могучего славянского бога Варуна, которому подвластны были человеческие судьбы. Талисманы и статуэтки-тотемы издавна используются практиками и волхвами, чтобы обрести мудрость, залечить старые душевные раны и научиться ораторскому искусству. Оберег в виде птицы подойдет каждому вне зависимости от пола и возраста и не даст побочных эффектов даже при постоянном использовании.

Мистическое значение у славян

Из-за путаницы в русском языке, ворона часто причисляют к одному виду с вороной, однако это ошибка. Птица гораздо крупнее, матово-черная и с большим по размеру клювом.

Славяне на территории Киевской Руси двойственно относились к невероятно умной птице. Волхвы преклонялись перед мудростью, а еще считали его посланником между Навью и Явью. Обычный же люд остерегался из-за прямой связи с потусторонними силами. На капищах устанавливались тотемы в виде старика, который одной рукой облакачивается на палку, а другой достает мертвеца из земли. У его ног обязательно стоит черный ворон. Постоянно перемещаясь между мирами и общаясь с мертвыми, магическая птица стала питаться едой, не принадлежащей ни растениям, ни животным — падалью. Предки верили, что благодаря этому он мог прожить до 300 лет.



В зарослях сорной травы, Смотрите, какие прекрасные бабочки родились!

6. На бытовом уровне сегодня бабочка - это символ легкомыслия. Для древнего понимания этого символа вспомним, что гусеница осенью превращается в куколку, а весной из мертвого кокона вылетает прекрасная бабочка. Как понимать символику бабочки в мифологии греков?

- 1. приход весны, пробуждение;*
- 2. сон, реющий над спящим;*
- 3. душа, покидающая тело;*
- 4. любовь, пленяющая сердце.*



Чудо переходящих одно в другое состояний, это чудо превращения вялой гусеницы, тупой куколки в нежно-прекрасную бабочку, глубоко трогало человека, стало для него подобием собственных душевных превращений, подарило ему надежду на то, что когда-нибудь он оторвется от земли и поднимется в озарённые светом сферы вечности.

Бабочка — символ души, бессмертия, возрождения и воскресения, способности к превращениям, к трансформации, так как это крылатое небесное существо появляется на свет, преображаясь из мирской гусеницы.



СИМВОЛ ИСКУССТВА

7. Какие виды искусства представляют данные эмблемы?



Терпсихора - муза танца и пения – символ искусства.



Символ театра

8. Маска обладает волшебным свойством перевоплощения. Человек, надевший маску, превращается как бы в другого. В мифическом мире древней Греции были две маски: Мельпомена и Талия. Что они символизировали?

- 1. добро и зло;*
- 2. трагедию и комедию;*
- 3. жизнь и смерть;*
- 4. мудрость и невежество.*



Государственная символика



Государственный флаг РФ



Государственный герб РФ

*"Мир символов - это мир жизни.
Жизнь проявляется через символы и каждый предмет -
символ, содержащий жизнь"*

Путеводные символы



Дорожные символы и знаки



Спортивные символы



Символы науки



$$\frac{\partial}{\partial \theta} M T(\xi) = \frac{\partial}{\partial \theta} \int_{R_n} T(x) f(x, \theta) dx = \int_{R_n} \frac{\partial}{\partial \theta} T(x) f(x, \theta) dx$$
$$\frac{\partial}{\partial a} \ln f_{a, \sigma^2}(\xi_1) = \frac{(\xi_1 - a)}{\sigma^2} f_{a, \sigma^2}(\xi_1) = \frac{1}{\sqrt{2\pi\sigma}} \exp\left\{-\frac{(\xi_1 - a)^2}{2\sigma^2}\right\} \frac{\partial}{\partial a} \ln f_{a, \sigma^2}(\xi_1)$$
$$\int_{R_n} T(x) \cdot \frac{\partial}{\partial \theta} f(x, \theta) dx = M\left(T(\xi) \cdot \frac{\partial}{\partial \theta} \ln L(\xi, \theta)\right) = \int_{R_n} \frac{\partial}{\partial \theta} T(x) f(x, \theta) dx$$
$$\int_{R_n} T(x) \cdot \left(\frac{\partial}{\partial \theta} \ln L(x, \theta)\right) \cdot f(x, \theta) dx = \int_{R_n} T(x) \cdot \left(\frac{\partial}{\partial \theta} \ln L(x, \theta)\right) f(x, \theta) dx$$
$$\frac{\partial}{\partial \theta} M T(\xi) = \frac{\partial}{\partial \theta} \int_{R_n} T(x) f(x, \theta) dx = \int_{R_n} \frac{\partial}{\partial \theta} T(x) f(x, \theta) dx = \int_{R_n} \frac{\partial}{\partial \theta} T(x) f(x, \theta) dx$$

**Язык символов - язык
вечности**



Символы Интернета

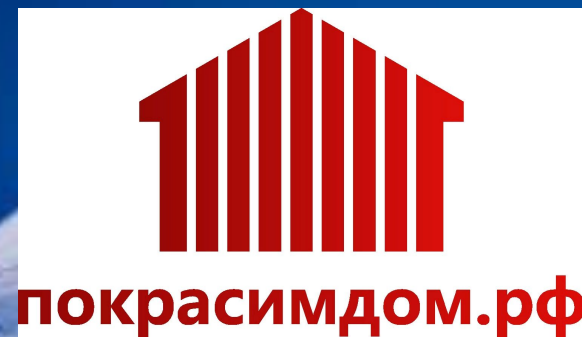


Мы живем в мире символов, знаков, эмблем, логотипов.



Историческая справка

Использование логотипов в качестве торговых марок берет свое начало в эпоху Возрождения в XIII веке. Клейма ювелиров, водяные знаки были среди логотипов, используемых в качестве торговых марок. Термин «логотип» появился в начале XIX века, обозначал объединение двух или трех знаков типографского шрифта. В XX веке логотипом стали называть стилизованное шрифтовое начертание названия или условный знак товара.



Логотип (греч.-слово и отпечаток) – графический символ фирмы, компании или учебного заведения. Оригинальное начертание полного или сокращенного наименования организации или товара.

Задание:

Придумать и нарисовать на выбор знак символизирующий-

- семейные узы.
- дружбу и товарищество.
- добрососедские отношения.
- человека и его единство с природой.
- техногенный мир.

Или -

изменить на свой лад логотип известной компании, товара.

Внимание: расширенное выполнение задания компенсирует недостающие оценки в четверти.

Критерии оценки: качество исполнения и креативность.

