

Электронное наглядное пособие по
истории отечественного государства и
права
на тему: *«Государство и право Руси в
период феодальной раздробленности
(XII-XIV вв.)»*

Цели:

- **познание исторического процесса формирования и развития отечественного государства и права в древний период;**
- **выяснение сущности и особенностей развития отечественного государства и права, изучение основных памятников права;**
- **осмысление роли и места отечественного государства в мире;**
- **формирование навыков самостоятельного творческого анализа основных памятников и источников права, а также событий, связанных с эволюцией государственно-правовых институтов в Древней Руси;**
- **формирование знания об истории Древней Руси, факторов воздействующих на его становление и развитие;**
- **выработку научного представления об изучаемой эпохе развития древнерусского государства и права;**
- **воспитывать уважительное отношение к первоисточникам, как к нормативно-правовым актам, применяемым в древнерусском государстве.**

Задачи:

Подготовка студентов в соответствии с новыми электронными технологиями.

С этой целью в электронном пособии на основе новейшего материала, с учетом последних изменений, а также результатов научных исследований в популярной форме в соответствии с учебной программой курса объясняются основные термины и понятия, встречающихся в процессе преподавания и изучения курса «История отечественного государства и права», в целях раскрытия и закрепления вопросов, предусмотренных темой *«Государство и право Руси в период феодальной раздробленности (XII-XIV вв.)»*.

Учебные вопросы:

- 1. Особенности политического развития Руси в период феодальной раздробленности.***
- 2. Общественный и государственный строй Новгородской и Псковской феодальных республик.***
- 3. Новгородская и Псковская Судные грамоты.***



Вопрос 1

*Особенности политического
развития Руси в период
феодальной раздробленности*

- **Хронологические рамки периода раздробленности (удельного периода)** можно определить со второй трети XII в. до середины XVI в.
- Формально начало удельного периода можно отнести к концу XI в., когда в 1097 г. на Любечском съезде князья вынуждены были закрепить правило: **«каждо да держит отчину свою...»**. Что послужило основанием формирования местных княжеских династий и удельной системы.

Раздробленность – это исторический период в истории Руси, который характеризуется тем, что, формально находясь в составе Киевской Руси, удельные княжества постепенно обособляются от Киева.

Факторы, вызвавшие распад Киевской Руси:

- Экономические;***
- Социально-политические;***
- Внешнеполитические;***
- Духовные.***

II. ГОСУДАРСТВО И ПРАВО РУСИ В ПЕРИОД ФЕОДАЛЬНОЙ РАЗДРОБЛЕННОСТИ XII–XIV ВВ.

1. Причины и последствия феодальной раздробленности

Причины:

- экономические:
 - сложившаяся система натурального хозяйства ⇒ изоляция отдельных хозяйственных единиц ⇒ отсутствие товарообмена;
- социально-политические:
 - боярство из военной элиты превратилось в землевладельцев и стремилось к политической самостоятельности ⇒ противоречие между боярством и князьями;
 - система государственного управления из десятичной превратилась в дворцово-вотчинную;
 - отсутствие чёткого порядка престолонаследия;
 - социальные конфликты ⇒ необходимость сильной власти на местах
- внешнеполитические:
 - вторжение татаро-монголов;
 - исчезновение древнего торгового пути «из варяг в греки», объединившего славянские племена

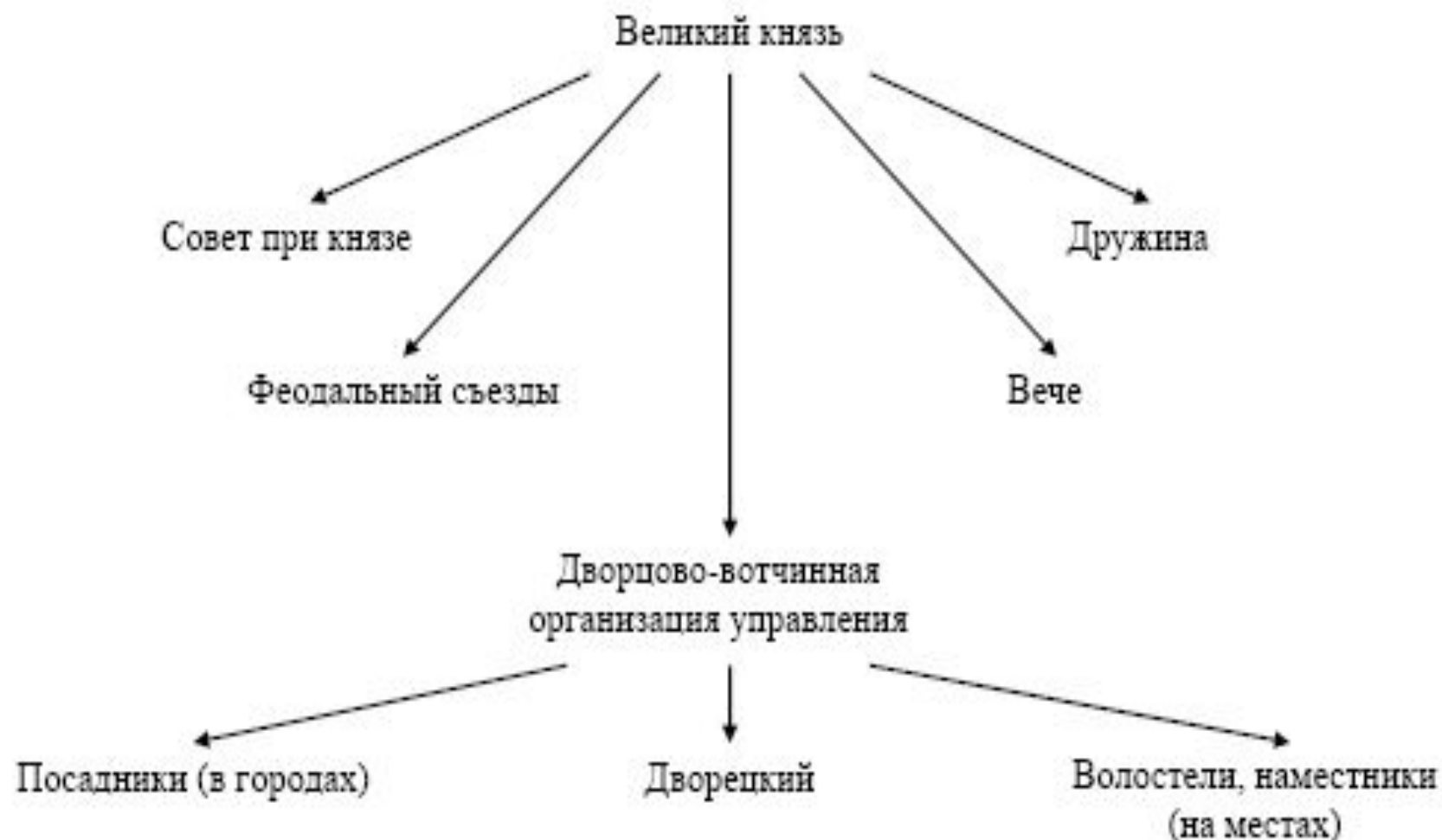
Последствия:

- положительные:
 - рост городов и вотчинных хозяйств в отдельных княжествах ⇒ выход на внешнеполитическую арену;
 - развитие культуры;
 - рост авторитета церкви;
 - развитие сельского хозяйства
- отрицательные:
 - междоусобицы ⇒ разорение земель ⇒ ухудшение положения народных масс;
 - дальнейшее дробление земли;
 - ослабление обороноспособности
- к XIII в. образовалась конфедерация феодальных государств, сложились две формы правления
 - ↙ монархия
 - ↘ республика

В XIII в. Киевское княжество, серьезно пострадавшее от монгольского нашествия, утрачивает значение славянского государственного центра. Но еще в XII в. от него отделился ряд княжеств. Образовался конгломерат феодальных государств: Ростово-Суздальское, Смоленское, Рязанское, Муромское, Галицко-Волынское, Переяславское, Черниговское, Полоцко-Минское, Турово-Пинское, Тмутараканское, Киевское, Новгородская земля.

Внутри этих княжеств складывались более мелкие феодальные образования, процесс дробления углублялся

Политический строй русских княжеств



Основной правовой документ – Русская Правда.

***Среди наиболее известных
новообразований выделялись:***

- 1. Владимиро-Суздальское.**
- 2. Галицко-Волынское.**
- 3. Киевское.**
- 4. Полоцкое.**
- 5. Смоленское.**
- 6. Черниговское.**

ФЕОДАЛЬНАЯ РАЗДРОБЛЕННОСТЬ РУСИ в XII—начале XIII в.

20 к востоку от Гринвича 30 40 50



- Общая граница древнерусских княжеств в начале XIII в.
- Границы отдельных древнерусских княжеств в последней четверти XII в.
- Осваиваемые и зависимые территории
- Поход князя Игоря Святославича и его союзников против половцев в 1185 г.
- Вторжение половцев на Русь в 1185 г.
- Основные направления вторжений крестоносцев в Прибалтику
- Поход монголо-татарских ханов на Русь в 1223 г.
- Поход русских князей против монголо-татарских ханов в 1223 г.
- × 1223 Места и годы важнейших сражений
- ☛ 1185 Места и годы народных восстаний
- Крупные ремесленные центры Руси
- Важнейшие торговые пути
- Столицы государств и центры древнерусских княжеств
- Пронск Центры формирующихся удельных княжеств
- Прочие города

Масштаб 1:12 000 000 (в 1 см 120 км)
 120 0 120 240 км

ВЛАДИМИРО-СУЗДАЛЬСКОЕ КНЯЖЕСТВО

Обособление от Киева
в 30-е гг. XII в.

Территория:
Северо-Восточная
Русь, междуречье Оки
и Волги

Особенности развития в удельный период:

1. Основная отрасль хозяйства — земледелие вследствие обилия плодородных земель, пригодных для растениеводства
2. Постоянный приток населения в поисках защиты от набегов кочевников и нормальных условий для ведения хозяйства
3. Нахождение княжества на пересечении торговых путей (по рекам Ока и Волга)
4. Быстрый рост городов | старые: Владимир, Суздаль, Ростов, Ярославль
| новые: Москва, Кострома, Переяславль-Залесский
5. Неограниченный характер власти князя и совещательные полномочия вече



**Удел (удельное княжество) — княжеское владение на Руси
в XII—XVI вв.**

ГАЛИЦКО-ВОЛЫНСКОЕ КНЯЖЕСТВО

Территория Юго-Запада Руси, между реками Днепр и Прут,
Карпаты



Особенности развития в удельный период

1. Старинный центр русского пашенного земледелия вследствие обилия плодородных земель
2. Развитие добычи каменной соли и снабжение ею территории Южной Руси
3. Активная внешняя торговля и рост городов
4. Борьба за главенство на Руси и овладение Киевом

Политическая структура

Вече ————— Князь ————— Боярство

A historical painting depicting a bustling medieval town square. In the background, a large, multi-domed church with golden domes and crosses stands prominently. To the left, a stone building with a gabled roof is visible. The foreground is filled with a dense crowd of people, some carrying goods on their heads or backs, and others engaged in various activities. The scene is set in a dusty, open square with a few trees and a wooden structure in the middle ground.

Вопрос 2.

*Общественный и государственный строй
Новгородской и Псковской феодальных
республик.*

До XII в. **Новгородская земля** входила в состав Киевской Руси. Она занимала обширную территорию севера Великой Русской равнины от Чудского озера до Урала. Её центром был **Новгород Великий**, а города Псков, Старая Руса, Ладога, Торжок считались его «пригородами».

В начале XII в., предположительно в 1136 г., бояре Новгорода, воспользовавшись восстанием городских низов и крестьянства против князя, захватили власть и установили свое политическое господство, окончательно отделившись от Киевского княжества.

- **Общественный строй.** Особенности Новгорода и Пскова определялись своеобразием их **географического положения и экономического развития.**
- Господствующее место занимали **бояре-феодалы, крупные землевладельцы.** Они эксплуатировали местное население (в значительной части финно-угорские племена), получали товары для вывоза и финансировали торговые операции купцов.
- Развитие ремесел и торговли привело к появлению широкого *«среднего класса»* новгородско-псковского общества, к которому относились **«житьи люди», «своеземцы» и купечество.**
- К **«житьим людям»** относились мелкие землевладельцы, занимавшиеся торговлей и ростовщичеством. Купечество объединялось в сотни и особые компании для ведения торговли с русскими княжествами и с заграницей.
- Ниже купцов стояла масса городского населения, которая состояла из так называемых **«черных людей»** - ремесленников и наёмных работников разных профессий. Наиболее опытные и уважаемые из них назывались **«старейшими».**

- Свободное сельское население состояло из *двух разрядов*. К первому относились **«своеземцы» («земцы»)** - мелкие землевладельцы, работавшие на земле самостоятельно или сдававшие её в аренду. Ко второму разряду принадлежали смерды-общинники, которые жили в общинах (погостах) на государственных, церковных и частных землях. Эти категории крестьян были лично свободны, выбирали в своих погостах старост и на сходах решали наиболее важные жизненные вопросы.
- Крестьяне, работавшие за часть продукта на господской земле, назывались **«половниками», «третниками», «четниками»**, в соответствии с условиями договоров, по которым они отдавали часть произведенного продукта.
- Низший, но весьма многочисленный слой населения новгородской земли составляли **холопы**. Они использовались в качестве рабочей силы и прислуги в боярских вотчинах.

- **Государственный строй.** В Новгороде Великом, а затем и в Пскове сложилась необычная для средневековой Руси форма государственного устройства - феодальная республика. Её основной особенностью являлась **вечевое народовластие.**
- **Новгородское «вече»** представляло собой собрание полноправных жителей города и прилегающих территорий мужского пола. Все они приходили на вече в составе своих профессиональных и территориальных корпораций и действовали в соответствии с их интересами.
- Формально вече было высшим органом управления, решавшим все важнейшие экономические, политические, военные, судебные и административные вопросы. В полномочия веча входило избрание князя. Решения на собраниях должны были приниматься единогласно. Имелась вечевая администрация - вечевые дьяки, вечевая изба.

ВЕЛИКИЙ НОВГОРОД

(Новгородская боярская республика)

Особенности развития в удельный период

1. Ведущие отрасли хозяйства — торговля и ремесло
2. Слабое развитие земледелия вследствие малого плодородия земли и суровых климатических условий
3. Широкое развитие промыслов: солеварение, производство железа, рыболовство, охота и пр.
4. Особое государственно-управленческое устройство Новгорода

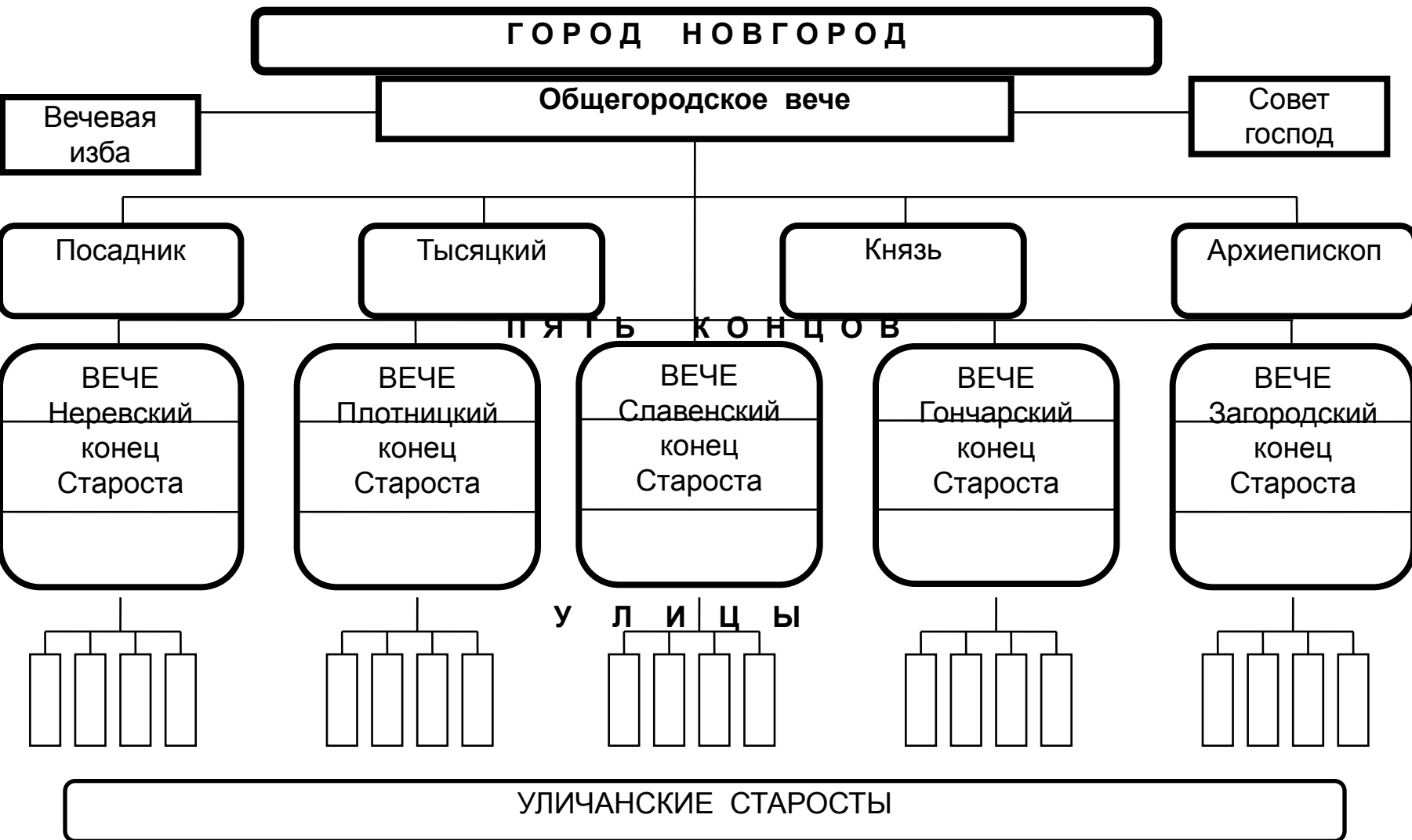
Управление Новгородской боярской республикой



Политический строй Новгородской боярской республики



ОРГАНЫ ВЛАСТИ И УПРАВЛЕНИЯ НОВГОРОДСКОГО ГОСУДАРСТВА



- **Псковское государство.** Политическая и государственная организация Пскова повторяла новгородскую: вечевая система, выборный князь, но вместо тысяцкого – два степенных посадника. Существовало шесть концов, двенадцать пригородов. Административное деление осуществлялось на округа (губы), волости, села.



- Б.М. Васнецов. Вече во Пскове.



Вопрос 3.

Новгородская и Псковская Судные грамоты.

- **Новгородская и Псковская судные грамоты** появились в XV в. От **Новгородской судной грамоты XV в.** сохранился отрывок, содержащий *нормы судоустройства и процессуального права*. Судебными правами обладали все органы власти и управления (вече, посадник, тысяцкий, князь, боярский совет, архиепископ, сотский, староста). Судебными полномочиями наделялись купеческие и цеховые корпорации (братчины). Судебными чинами были: дьяки, приставы, «позовники», писцы, межники, подверники и др.
- **Псковская судная грамота** сохранилась полностью. Грамота представляла собой своеобразный свод псковского законодательства. Она была принята вечевым собранием в 1467 г. На ее содержание существенное влияние оказало законодательство Новгорода.
- Псковская судная грамота состояла из 120 статей, регламентирующих гражданско-правовые отношения, уголовное право, судоустройство и судебный процесс.
- По сравнению с Русской Правдой в ней более обстоятельно регламентируются гражданско-правовые отношения и институты, обязательственное право, судебное право, рассматриваются некоторые виды политических и государственных преступлений.

Новгородская и Псковская судные грамоты

Гражданское право

Право собственности

Движимое имущество

Недвижимое имущество

Способы приобретения:

- купля;
- наследство;
- приплод;
- истечение срока давности владениями;
- пожалование;
- переход по договору

«Корм» –

временное пользование чужим имуществом, установленное для пережившего супруга до его смерти или до нового брака

Обязательное право

Способы заключения договоров

Устный договор

заключается при свидетелях или при священнике

«Запись»

письменный договор, передаваемый на хранение в Софийский собор в Новгороде или в Троицкий собор в Пскове

«Доска»

письменный договор, составляемый без формальностей и не сдаваемый в архив

Виды договоров:

- купля-продажа;
- договор поклажи;
- договор займа;
- договор личного найма

Наследственное право

По закону («отморщина»)

Наследники:

- переживший супруг;
- родители;
- братья, сёстры;
- дети → лишались наследства, если отказывались содержать родителей

По наследству («приказное»)

Государственное утверждение и хранение в архиве

Новгородская и Псковская судные грамоты

Уголовное право

Преступление – причинение вреда частному лицу и государству

Субъекты
преступления
↓
все, кроме холопов

Виды преступлений:

- государственная измена;
- против судебных органов;
- оскорбление посадника;
- имущественные преступления;
- против личности

Виды наказаний:

- смертная казнь;
- штрафы

↓

Виды штрафа:

- продажа;
- возмещение ущерба;
- штраф в пользу князя;
- штраф в пользу Великого Новгорода;
- судебные пошлины

Процесс

Обвинительно-состязательный характер

Этапы

→ подача искового заявления

→ расследование

→ суд

→ решение оформлялось судной грамотой и выигравшая сторона получала «правую грамоту»

свидетели

доказательства

- свидетельские показания;
- показания посухов;
- присяга;
- вещественные доказательства (поличные);
- письменные доказательства;
- собственное признание обвиняемого

Список литературы:

- Рыбаков Б.А. Киевская Русь и русские княжества в XII - XIII вв. – М., 1982.
- Лимонов В.А. Владимиро-Суздальская Русь. Очерки социально-политической истории. – Л., 1987.
- Кучкин В.А. Формирование государственной территории Северо-Восточной Руси в X - XV вв. – М., 1984.
- Мартышин О.В. Вольный Новгород. Общественно-политический строй и право феодальной республики. – М., 1992.
- Кучкин В.А. Формирование государственной территории Северо-Восточной Руси в X-XIV вв. – М., 1984.
- Греков Б.Д. Киевская Русь. – М., 1953.