

# Русская матрешка

## Виды матрёшек



Выполнила:  
студентка 731 группы  
Я.А. Мальцева



Сергиево-Посадская  
матрёшка

В начале XX века игрушечная мастерская в Сергиевом Посаде стала выпускать расписанную гуашью и покрытую лаком деревянную матрёшку.

Сергиево-Посадская матрёшка плотная, приземистая, с плавным переходом головки в туловище.

В образах первых таких матрёшек мастера воплощали персонажи, взятые из жизни, изображая крестьянских девушек, пастушков со свирелью, стариков, жениха с невестой, а также героев сказок, басен и даже исторических событий.



Семёновская матрёшка

Семеновская матрешка имеет стройную, вытянутую форму. Она отличается от всех большим очень ярким букетом цветов, который занимает почти весь фартук.

Колорит росписи сочетает яркие до резкости цвета: малиновый, лимонный, фиолетовый, зеленый. Край платка этой матрешки украшен орнаментом из небольших бутонов.

Семеновские мастера всегда изображают матрешек бойкими девушками в ярких полушалках. У них несколько удлиненное лицо, высоко поставленные глаза, дугообразные брови, ротик "бантиком", малиновый румянец.



Матрёшки Полхов-Майдана

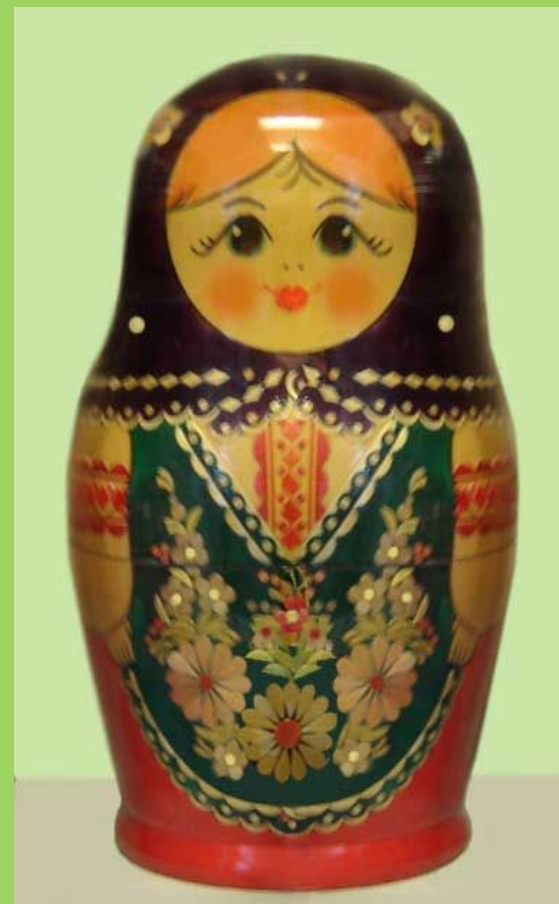
Матрёшки Полхов-Майдана очень разнообразны по формам. Есть среди них вытянутые одноместные матрёшки-столбики, матрёшки-кубышки, плотные и приземистые, но преобладают несколько вытянутые формы с узкой, как бы срезанной сверху головкой, с покатыми плечиками. Расписаны они, как и семёновские, анилиновыми красителями.

У матрешек из Полхов-Майдана нет платка с завязанными концами, нет сарафана и фартука. Вместо этого — условный овал на двухцветном поле — верх красный или желтый, низ зеленый или фиолетовый. Вверху в овале лицо, немного грустное. А все остальное занято крупными и яркими цветами в черном контуре. Цветы часто чередуются с красными точками ягод. Характерной особенностью этих матрешек является изображение на голове полушалка с цветами.

Жители Вятки и окрестных деревень издавна занимались производством игрушек. В деревне Луговое расписывать матрёшку начали ещё в 30-е годы (сейчас Вятскую матрёшку создают в Нолинске). Но особое своеобразие вятская расписная деревянная кукла получает в 60-е годы, когда матрёшку стали не только расписывать анилиновыми красителями, но и инкрустировать соломкой.

Для инкрустации используется ржаная соломка, которая выращивается на специальных участках и аккуратно срезается серпом вручную. Одна часть соломы для получения декоративного эффекта проваривается в растворе соды до золотистого цвета, другая остаётся белой. Затем солому разрезают, приглаживают, штампиком выбивают детали нужного рисунка. Наклеивают соломку по сырому нитроцеллюлозному лаку. Расписанную анилиновыми красителями и инкрустированную соломкой матрёшку покрывают масляным лаком.

Вятская матрёшка наиболее северная из всех российских матрёшек. Она изображает голубоглазую девушку-северянку с мягкой застенчивой улыбкой. Лицо этой матрёшки завораживает и притягивает вас, настолько оно мило и приветливо.



Вятская матрёшка



Загорская матрёшка

Загорские матрешки более приземистые, плотные. Верхняя часть фигурки плавно переходит в утолщение. Она более округлая, в сарафанчике, кофточке с вышивкой, платке, переднике с вышитым узором или цветами.

Декоративная роспись скромно украшает платок и край фартука. Эти несложные узоры местные мастера называют “пеструшкой”.