

# ПСИХОДИАГНОСТИКА

Преподаватель

к.психол.н., доцент

*Кристина Игоревна Ананьева*

# Рекомендуемая литература

## Теоретические основы

**Бурлачук Л.Ф.** Психодиагностика: Учебник для ВУЗов. СПб: Питер, 2010.

**Бодалёв А.А., Столин В.В.** Общая психодиагностика. СПб.: «Речь», 2006.

**Носс И. И.** Психодиагностика. М.: Юрайт. 2013.

**Романова Е.С.** Психодиагностика. СПб.: Питер, 2005

**Психометрика: Введение** / Р.Майкл Фер. Верн Р. Бакарак; пер. с англ. А.С. Науменко, А.Ю. Попова // под ред. Н.А. Батулин, Е.В. Эйдмана. – Челябинск: Издательский центр ЮУрГУ, 2010.

**Готтсданкер Р.** Основы психологического эксперимента; пер.с англ. М.: Академия, 2005

**Клайн П.** Справочное руководство по конструированию тестов. - Киев, 1994.

# Рекомендуемая литература

## Основы практической деятельности

- Анастаси А., Урбини С.** Психологическое тестирование. СПб.: Питер, 2009.
- Бурлачук Л.Ф., Морозов С.М.** Словарь-справочник по психодиагностики. СПб.: Питер, 2003.
- Соколова Е. Т.** Проективные методы исследования личности. М.: Изд-во МГУ, 1980.
- Венгер А.Л.** Психологическое консультирование и психологическая диагностика. Практическое руководство. - М., 2001.
- Собчик Л.Н.** Введение в психологию индивидуальности. - М., 2000.
- Дружинин В.Н.** Психология общих способностей. СПб.: Питер, 1999.

# Рекомендуемая литература

## Основы практической деятельности

*Практикум по возрастной психологии* / Под ред. Л.А. Головей, Е.Ф. Рыбалко. СПб.: Речь, 2002.

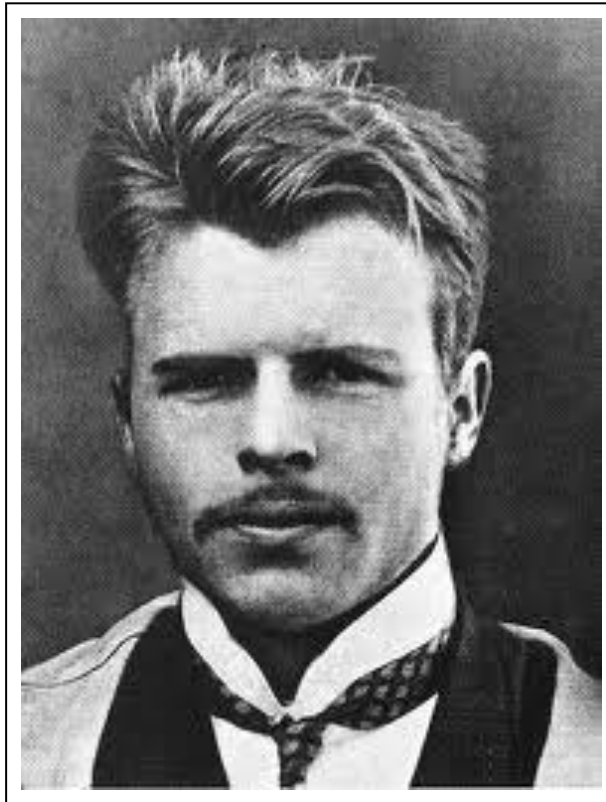
*Практикум по дифференциальной психодиагностике профессиональной пригодности* // Под ред. Бодрова В.А. М.: Пер Сэ, 2003.

**Райгородский Д. Я.** Практическая психодиагностика. Методики и тесты. М.: Бахрах 2006.

**Эйдемиллер Э.Г., Добряков И.В., Никольская И.М.** Семейный диагноз и семейная психотерапия. СПб.: Речь, 2003.

**Шапарь В.Б., Шапарь О.В.** Практическая психология. Проективные методики. Ростов н/Д: Феникс, 2006

# Термин психодиагностика



...появился впервые в 1921 г.  
в работе швейцарского  
психолога и психиатра  
***Германа Роршаха***  
«Психодиагностика».



# ПСИХОДИАГНОСТИКА

- это процесс распознавания актуального состояния психологических особенностей отдельного человека или группы людей как причин определенных параметров деятельности или психического состояния обследуемого с точки зрения соответствия норме, задаваемой в рамках той или иной концепции.



# РАСПОЗНАВАНИЕ

- ≠ ИССЛЕДОВАНИЕ
- это особый вид научно-практической деятельности, предполагающий воздействие и оказание помощи обследуемому.

# Место психодиагностики в структуре психологического знания





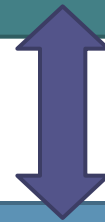
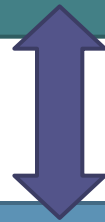
# Место психодиагностики в структуре психологического знания



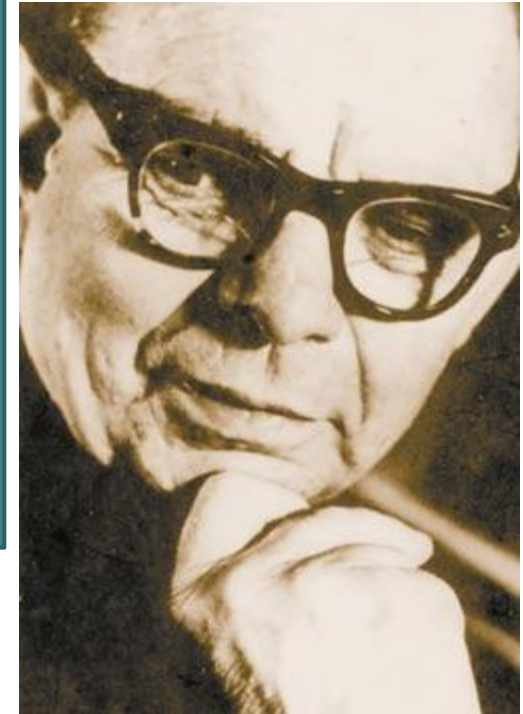
**Д.Б. Эльконин  
(1904-1984)**

«Каждая область психологического знания в качестве своей прикладной части имеет психологическую диагностику.

В основе отраслевых психодиагностик лежит обще психологическая теория и теория специфических процессов, составляющих предмет данной науки»



«...специфика отраслевых диагностик не исключает выделения существенно общих моментов»



**К.К. Платонов  
(1906 - 1984)**



# ПСИХОМЕТРИЧЕСКИЙ ПОДХОД

- Психометрический подход ориентируется на причинноследственные связи между категориями (свойствами) и признаками.
- Психодиагностика – это наука о конструировании методов измерения, классификации и ранжирования психологических и психофизиологических особенностей людей, а также об использовании этих методов в практических целях.



# КАУЗАЛЬНЫЙ ПОДХОД

- Каузальный подход ориентируется на причинно-следственные связи между категориями (свойствами) и характеристиками запроса.
- Психодиагностика – это наука о решении диагностических задач, о постановке диагноза, о диагностическом мышлении психолога, о выборе ограниченного количества из множества гипотез о психологических причинах определенного состояния объекта психодиагностики, о взаимодействии диагноста с обследуемым.

# КЛИНИЧЕСКИЙ ПОДХОД



Характеризует:

- *ситуативность*, проявляющаяся в повышенном внимании к текущим обстоятельствам и конкретной ситуации жизнедеятельности клиента;
- *многоаспектность*, связанная с использованием многообразных источников информации о клиенте, с акцентом на биографические данные, индивидуальную динамику и историю психического развития;
- *идеографичность*, выражающаяся в повышенном внимании к уникальным, свойственным только данному человеку характеристикам, для которых отсутствуют готовые шаблонные схемы фиксации и интерпретации данных;

# КЛИНИЧЕСКИЙ ПОДХОД



Характеризует:

- *индивидуализация*, представляющая собой неформализованный, нестандартизированный, приспособленный к особенностям обследуемого способ получения и анализа эмпирической информации;
- *интерактивность*, предполагающая взаимодействие психолога и обследуемого в форме индивидуализированной беседы, нестандартизированных клинических проб;
- *интуитивность*, означающая, что основная нагрузка при получении, анализе и интерпретации информации ложится не на стандартизированные процедуры, а на профессиональную, экспертную интуицию диагноста.

# СХОДСТВА ПОДХОДОВ

- Признание различия психодиагностики как практической деятельности и научной дисциплины.
- Психометрический и каузальный подходы предполагают, что опора на научные основания повышает эффективность диагностической деятельности.
- Общим для клинического и каузального подходов являются ситуативность и интерактивность.

# РАЗЛИЧИЯ ПОДХОДОВ

- Реализуется при отборе и ориентации.
- На научной основе может осуществляться лишь оценка состояния элементов объекта психодиагностики.
- Единственное средство - психодиагностические методики.
- Реализуется при консультировании.
- На научной основе можно изучать причинно-следственные связи объекта психодиагностики, оптимальные стратегии диагностического мышления практического психолога, закономерности общения психолога-диагноста с клиентом
- Средства деятельности не только диагностические методики, но и специфические описания объекта психодиагностики.

**ПСИХОМЕТРИЧЕСКИЙ  
ПОДХОД**

**КАУЗАЛЬНЫЙ  
ПОДХОД**

# РАЗЛИЧИЯ ПОДХОДОВ

- При постановке диагноза акцент ставится на биографических сведениях, индивидуальной динамике и истории психического развития.
- клинический подход не ставит вопрос о разработке специальных средств диагностической деятельности практического психолога, связанных с описанием объекта диагностики и диагностического процесса
- В предельном случае клинический подход превращается в искусство.
- Каузальный подход исходит из того, что при распознавании психических особенностей клиента не менее важную роль, чем анамнестические данные, играет информация, получаемая психологом с помощью специальных средств диагностической деятельности.
- Каузальный подход остается мягким научным подходом.

**КЛИНИЧЕСКИЙ  
ПОДХОД**

**КАУЗАЛЬНЫЙ  
ПОДХОД**



# РАЗЛИЧИЯ ПОДХОДОВ

- В клиническом подходе, как и психометрическом, чаще всего характеризуются различные способы получения информации о связях между категориями и признаками, т. е. способы получения информации о «связях проявления»
- В каузальном подходе чаще всего характеризуются различные способы получения информации о связях между категориями и запросом, т.е. о связях эффективности (действия).
- Относительно индивидуализации можно сказать, что каузальный подход в равной мере опирается как на применяемые к различным людям, так и на приспособленные к особенностям данного клиента способы получения и анализа эмпирической информации.

**КЛИНИЧЕСКИЙ  
ПОДХОД**

**КАУЗАЛЬНЫЙ  
ПОДХОД**

# ДОСТОИНСТВА

- эффективен при отборе и ориентации,
  - успехи в разработке большого количества психодиагностических методик,
  - повышает эффективность диагностической деятельности психолога за счет повышения точности диагноза,
  - позволяет осуществить подготовку специалистов в области психодиагностики (разработчиков тестов).
- эффективен при консультировании,
  - Позволяет осуществить подготовку психологов к диагностической деятельности как специалистов массовой профессии.
  - открывает возможность использовать мощные резервы развития психодиагностики, разработать широкую программу научно-исследовательской и научно-практической работы в области психодиагностики

**ПСИХОМЕТРИЧЕСКИЙ  
ПОДХОД**

**КАУЗАЛЬНЫЙ  
ПОДХОД**

# НЕДОСТАТКИ

- Отождествляет психодиагностику с одним из ее компонентов - техническим, выдавая тем самым часть за целое.
- В психометрическом подходе гипотезы выдвигаются на интуитивной основе.
- Пытается закрепить термин «психодиагностика» лишь за измерительной процедурой (психометрия, тестология).
- При консультировании эффективность психометрического подхода значительно ниже, чем каузального.
- Опирается на тезис об уникальности психодиагностики, ее неповторимой специфике, который приводит к изоляции психодиагностики от влияния других наук (медицинской, технической) и от данных общепсихологических исследований диагностической деятельности.
- Недостаточная разработанность,
- Отсутствие в ряде областей психодиагностической практики научно обоснованных типологий диагностических задач.
- Небольшое количество исследований, направленных на изучение эффективности диагностической деятельности практического психолога.

**ПСИХОМЕТРИЧЕСКИЙ  
ПОДХОД**

**КАУЗАЛЬНЫЙ  
ПОДХОД**

# Классификация С.Т. Посоховой

## ИНСТРУМЕНТАЛЬНЫЙ ПОДХОД

Психодиагностика – совокупность методов и средств для измерения психических состояний и свойств, ... процесс выявления и измерения индивидуально-психологических особенностей человека с помощью специальных методов: наблюдения, тестирования, беседы и т.п.

### ***Задачи психодиагностики:***

- Выбор и непосредственное применение диагностических средств для выявления индивидуального своеобразия конкретного человека или установления различий в психологической организации разных групп людей.
- Расширение сфер практического использования имеющихся и создаваемых психодиагностических средств.

### ***Недостаток:***

- Сужение диагностического мышления до решения прагматического вопроса о том, какую методику использовать в том или ином случае.

# Классификация С.Т. Посоховой

## КОНСТРУИРУЮЩИЙ ПОДХОД

Психодиагностика – самостоятельная научная дисциплина, предназначение которой разработка методов выявления и изучения индивидуальных психологических и психофизиологических особенностей человека.

### **Задачи: психодиагностики:**

- Конструирование новых психодиагностических средств и модификация имеющихся.
- Разработка методов прогнозирования психического развития и поведения в зависимости от разных природных и социальных факторов и условий существования
- Создание методических приемов выявления и измерения интегральных психических образований, таких как психическое здоровье, психическое развитие, адаптивность, индивидуальность.

### **Недостаток:**

- Ориентация на методики оставляет без внимания содержание изучаемых феноменов

# Классификация С.Т. Посоховой

## ГНОСТИЧЕСКИЙ ПОДХОД

Психодиагностика – один из способов психологического познания. Здесь акцент ставится на раскрытии индивидуального своеобразия и неповторимости внутреннего мира каждого человека.

### ***Задачи психодиагностики:***

- определение общих закономерностей становления и развития психических образований;
- установление связи между единичными проявлениями психического феномена и знанием его сущности;
- распознавание индивидуальных особенностей в общих проявлениях психики человека;
- соотнесение индивидуальной картины поведения или состояния конкретного человека с известными типами и установленными ранее статистическими нормами

# Классификация С.Т. Посоховой

## ГНОСТИЧЕСКИЙ ПОДХОД

### *Недостатки*

- Определение общих закономерностей становления и развития психических образований составляет предмет общей психологии и психологии развития, а не психодиагностики.
- Неверным является положение о том, что установление индивидуального своеобразия обеспечивает переход к выявлению общего, т.е. психического в человеке вообще.
- Соотнесение индивидуальной картины поведения или состояния обследуемого не обязательно проводится с выборкой стандартизации, что характерно для статистических норм.
- Выделяемые автором при выявлении индивидуальных особенностей человека подходы к распознаванию - номотетический и идеографический - не являются двумя самостоятельными подходами, двумя вариантами распознавания. Они образуют особенность распознавания как специфического вида познавательной деятельности.

# Классификация С.Т. Посоховой

## ПОМОГАЮЩИЙ ПОДХОД

Ряд психодиагностических процедур содержит в себе специфический терапевтический потенциал.

### ***Задачи психодиагностики:***

- «Психодиагностическое консультирование - обязательный, завершающий этап любой работы психолога-диагноста, предполагающий доведение до сведения обследуемого результатов тестирования и рекомендаций... консультирование позволяет человеку увидеть сильные и слабые стороны своего Я, разрешить свои внутренние конфликты, найти подходящие способы самореализации»

### ***Недостаток:***

- Функция процесса или результата психодиагностики не может образовывать особый подход к психодиагностике



# Классификация С.Т. Посоховой

## ПРАКТИКООРИЕНТИРОВАННЫЙ ПОДХОД

Психодиагностика - особая область практики, профессиональная деятельность психолога по выявлению разнообразных качеств, психических и психофизиологических особенностей, черт личности, помогающая решению жизненных проблем.

*Недостаток:*

- Только апелляция к практике не может составить основу для самостоятельного подхода к психодиагностике. Отсюда практикоориентированный подход не является новым подходом, связанным с особым пониманием психодиагностики как научной дисциплины.

# Классификация *С.Т. Посоховой*

## ИНТЕГРАЛЬНЫЙ ПОДХОД

Обобщает довольно длительную историю развития теории и культуры психодиагностики и рассматривает ее в виде самостоятельной научной дисциплины, занимающейся теоретическими и практическими проблемами постановки психологического диагноза...

С позиций интегрального направления, психологическая диагностика представляет собой специфическое научное направление, базирующееся на собственных методологических и методических принципах, что позволяет ей играть важную роль в системе психологических знаний.

В настоящее время психологическая диагностика связывает воедино теоретическую и практическую психологию

# Классификация С.Т. Посоховой

- *Гностический, помогающий, практикоориентированный*, с одной стороны, и *интегральный* подходы, с другой стороны, соотносятся между собой как практическая деятельность и ее научные основания.
- Они не образуют четыре различных подхода к пониманию психодиагностики как научной дисциплины, а отражают отдельные стороны уже известного подхода к психодиагностике как науки о решении диагностических задач или постановке психологического диагноза.
- *Конструирующий* и *инструментальный* подходы также не являются различными подходами. В их основе лежит понимание психодиагностики как науки о разработке диагностических методик.

# Номотетический и идеографический подходы

- Номотетический (*от лат. - образец*) подход - измерение индивидуально-психологических особенностей, требующее соотнесения с нормой.
- Идеографический (*от греч. - образ, идея*) подход - распознавание индивидуально-психологических особенностей и их описание

# Номотетический и идеографический ПОДХОДЫ

Основание	Номотетический подход	Идеографический подход
Понимание объекта измерения	Понимание личности как <i>набора свойств</i>	Понимание личности как <i>целостной системы</i>
Направленность измерения	Выявление и измерение <i>общих для всех людей свойств личности</i>	Распознавание <i>индивидуальных особенностей</i> личности
Методы измерения	<i>Стандартизованные</i> методы измерения, требующие сопоставления с нормой	<i>Проективные</i> методики и <i>идеографические</i> техники



# ОБЪЕКТ ПСИХОДИАГНОСТИКИ

- **ФЕНОМЕНОЛОГИЧЕСКИЙ УРОВЕНЬ**

Представляют задаваемые требованиями практики или обусловленные необходимостью адаптации к окружающей среде феноменологические переменные.

Состояние объекта может быть нормальным или отклоняющимся

- **УРОВЕНЬ ПРИЧИННЫХ ОСНОВАНИЙ**

Представляют психические явления, выступающие в функции регуляции деятельности или психического состояния.

Принимают разные значения, изменяются количественно и качественно.

**Предмет** психодиагностики - *психическое,*  
включенное в 3 отношения:



*Интроиндивидуальное*  
*отношение:*

**Предмет** психодиагностики - *психическое,*  
включенное в 3 отношения:



*Интраиндивидуальное*  
*отношение:*

*Интериндивидуальное*  
*отношение*



**Предмет** психодиагностики - психическое,  
включенное в 3 отношения:

**Интраиндивидуальное  
отношение:**

**Интериндивидуальное  
отношение**

**Субъект-объектное  
отношение**





# ЗАДАЧИ ПСИХОДИАГНОСТИКИ

- Определение общих закономерностей становления и развития психических образований;
- Установление связи между единичными проявлениями психического феномена и знанием его сущности;
- Распознавание индивидуальных особенностей в общих проявлениях психики человека;
- Соотнесение индивидуальной картины поведения или состояния конкретного человека с известными типами и установленными ранее статистическими нормами.



## Структурные компоненты психодиагностики:

<b>РЕШАЕМЫЕ ЗАДАЧИ</b>	<b>КОМПОНЕНТЫ</b>	<b>ИСПОЛЬЗУЕМЫЕ СРЕДСТВА</b>
Оценка состояния элементов объекта психодиагностики.	<b>ТЕХНИЧЕСКИЙ</b>	Психодиагностические методики.
Выявление причинно-следственных связей между элементами объекта психодиагностики.	<b>СЕМИОТИЧЕСКИЙ</b>	Средства описания объекта психодиагностики.
Определение действующих причин данного состояния объекта диагностики.	<b>ГНОСТИЧЕСКИЙ</b>	Средства описания диагностического процесса.
Установление и поддержание психологического контакта между диагностом и обследуемым.	<b>ДЕОНТОЛОГИЧЕСКИЙ</b>	Методы установления и поддержания психологического контакта.

# Основные виды психодиагностической деятельности



Профессиональная

Психолого-  
педагогическая

Медико-  
психологическая

Экспертиза

# ПСИХОДИАГНОСТИЧЕСКАЯ СИТУАЦИЯ

*Психодиагностическая ситуация* – совокупность не изменяющихся, на протяжении установления психодиагностического диагноза, общих диагностических и организованных условий осуществления психодиагностической деятельности.

*Типология психодиагностических ситуаций:*

Ситуация клиента

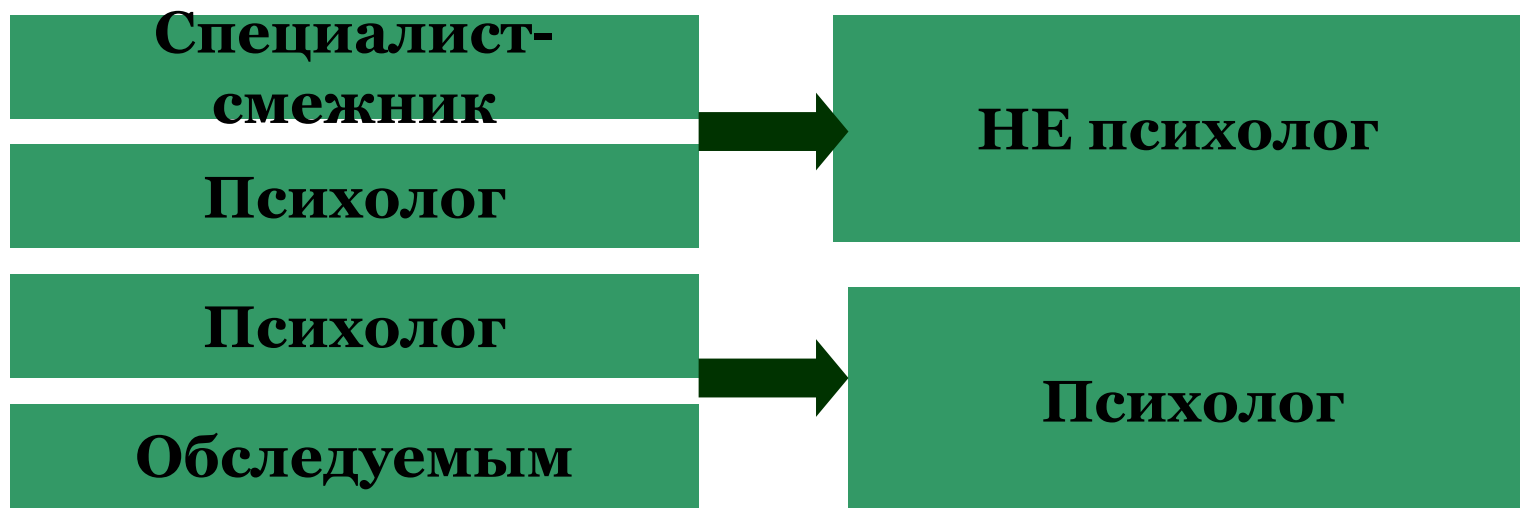
Ситуация экспертизы

# ПСИХОДИАГНОСТИЧЕСКАЯ СИТУАЦИЯ

*Типология психодиагностических ситуаций:*

**Использование данных**

**Ответственность за  
использование данных**



# ПСИХОДИАГНОСТИЧЕСКАЯ СИТУАЦИЯ

*Типология психодиагностических ситуаций:*

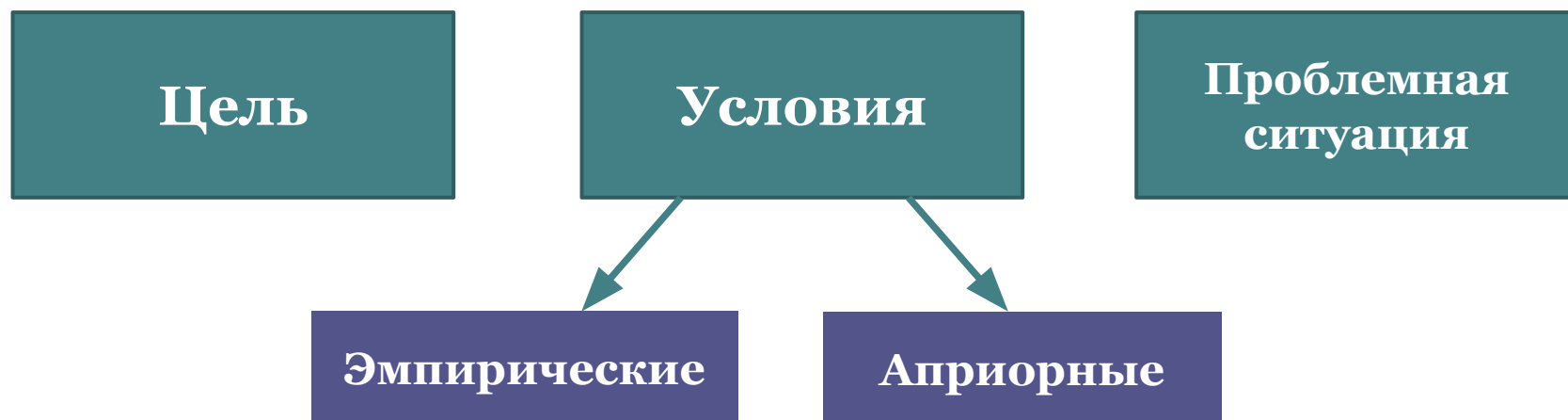
*Наличие или отсутствие социального контроля*

Вход в ПДС	Выход из ПДС	
Есть	Есть	→ <b>Аттестация</b>
Есть	Нет	→ <b>Обследование</b>
Нет	Есть	→ <b>Отбор</b>
Нет	Нет	→ <b>Консультация</b>

# ПСИХОДИАГНОСТИЧЕСКАЯ ЗАДАЧА

*Практическая психодиагностическая задача* – совокупность сведений о состоянии обследуемого при указании его желательного состояния принимаемого за норму и поставленной цели установить диагноз в случае реального или предполагаемого отклонения состояния от нормы.

*Структура практической диагностической задачи:*





# СПОСОБЫ РЕШЕНИЯ ПСИХОДИАГНОСТИЧЕСКИХ ЗАДАЧ

- Длительное наблюдение за обследуемым в реальных условиях. Для этого необходима постановка цели исследования, а также знания о том свойстве, которое наблюдается.
- Создание психологом ситуаций, в которых бы респондент проявился согласно цели исследования.
- Применение методов психодиагностики (тестов, самоотчетов, проективных методик и др.)

*С точки зрения решения психодиагностических задач, психодиагностические методы имеют следующие преимущества:*

- ✓ представляют информацию о человеке за короткий промежуток времени;
- ✓ данные, полученные с помощью психодиагностических методов, позволяют дать количественное и качественное сравнение респондента с другими людьми;
- ✓ позволяют прогнозировать поведение человека.

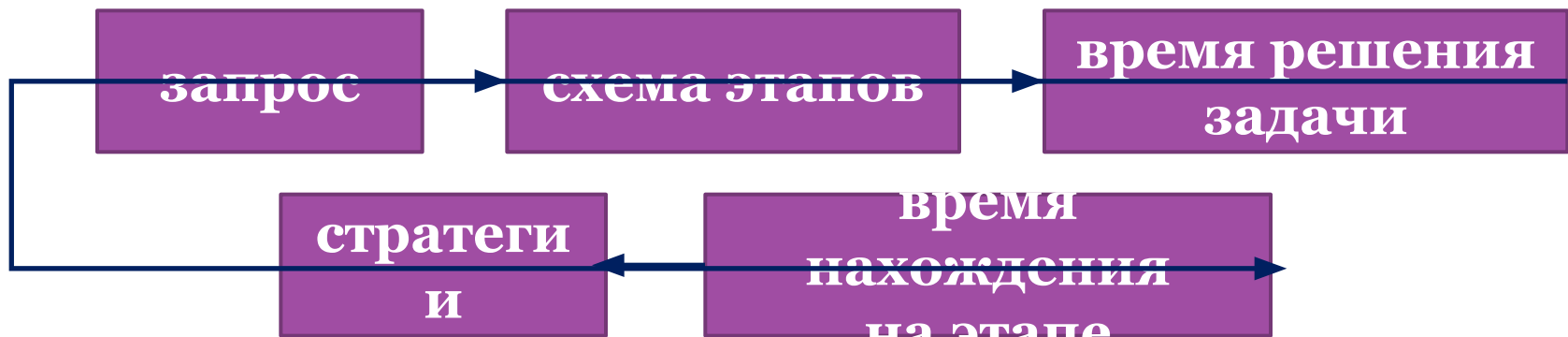
# МОДЕЛИРОВАНИЕ ПСИХОДИАГНОСТИЧЕСКОЙ ЗАДАЧИ

## *Принципы моделирования ПЗ:*

- Причинность;
- Фактическая правильность диагноза;
- Избыточность данных.

## *Этапы моделирования:*

- Построение типологии психодиагностических задач;
- Описание диагностических случаев из практики с поставленным диагнозом;
- Проведение избыточного обследования.
- Разработка комплексной программы:



*Служит для разработки критериев квалификации психолога.*

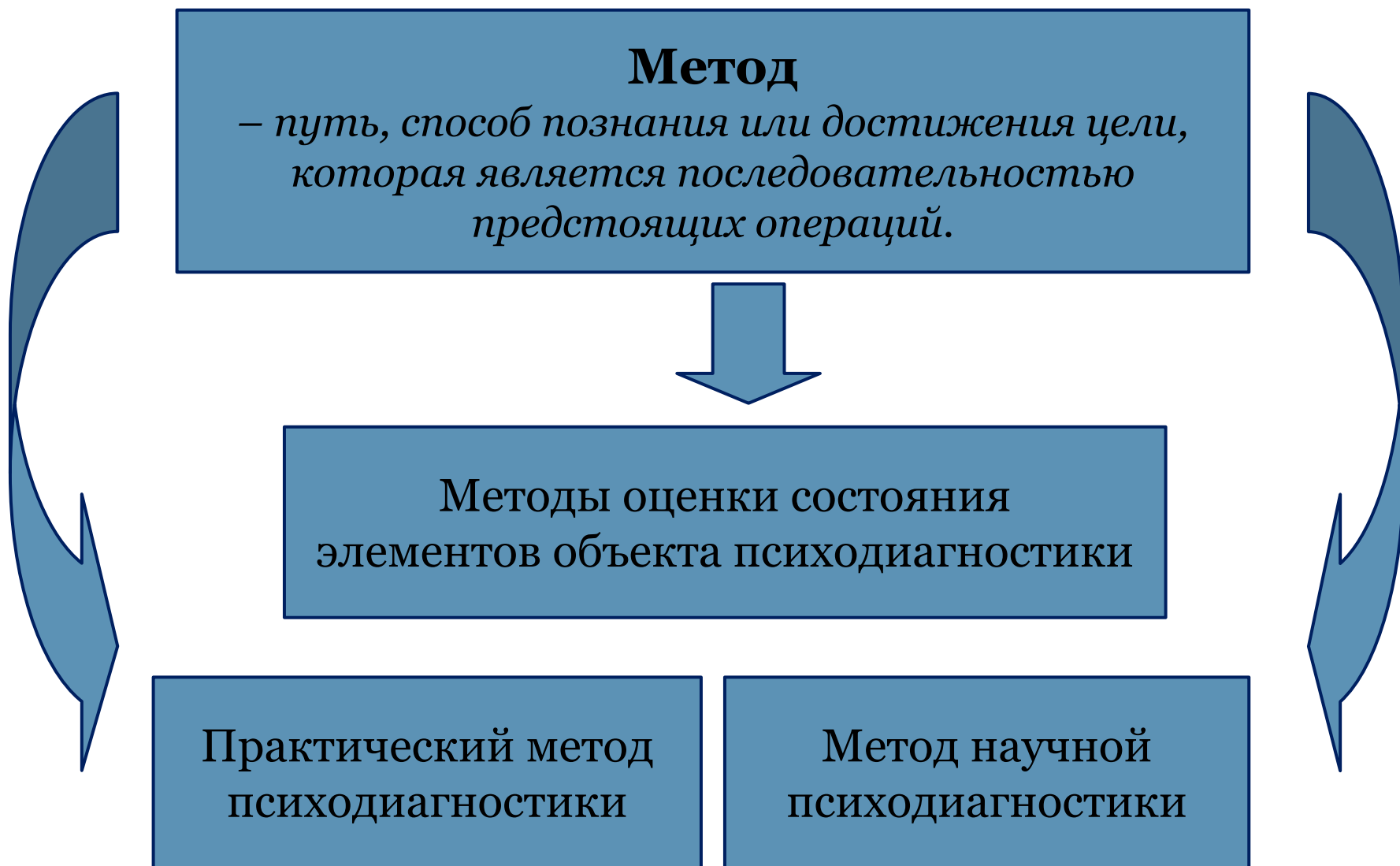
# Типичные ошибки при решении диагностических задач

- *На этапе феноменологии и анамнеза такими ошибками являются:*
  - неадекватность;
  - избыточность данных в резюме по феноменологии;
  - неполнота данных в резюме по феноменологии.
- *Для этапа выдвижение гипотез типичными ошибками являются:*
  - отсутствие формулировки диагностических гипотез ;
  - их неадекватность;
  - неоперациональность;
  - недостаточное количество выдвинутых гипотез.

# Типичные ошибки при решении диагностических задач

- *Для этапа проверки гипотез характерны:*
  - проверка не всех гипотез;
  - несоответствие методики проверяемой гипотезе;
  - использование избыточного количества методик.
- *Для этапа диагностического заключения типичными ошибками являются:*
  - отсутствие формулировки заключения;
  - его неадекватность;
  - игнорирование противоречивой информации в ранее сформулированном диагностическом заключении.

# СРЕДСТВА ПСИХОДИАГНОСТИЧЕСКОЙ ДЕЯТЕЛЬНОСТИ



# ЭМПИРИЧЕСКИЕ МЕТОДЫ В ПСИХОЛОГИИ

Можно выделить пять уровней:

1. Уровень методики.
2. Уровень методического приема.
3. Уровень метода (эксперимент, наблюдение и пр.).
4. Уровень организации исследования.
5. Уровень методологического подхода.



# ПСИХОДИАГНОСТИЧЕСКИЙ ПРОЦЕСС

- *Схема Й. Шванцера и И.В. Дубровиной*
- *Схема Л.Ф. Бурлачука*
- *Схема Ю.З. Гильбуха*
- *Обобщенная схема описания психодиагностического процесса*
- *Схема описания диагностического случая из практики*

## **Общая схема описания психодиагностического процесса:**

1. Определяется состояние объекта психодиагностики на феноменологическом уровне;
2. Выдвижение гипотезы о психологических переменных (причинах) отклонений в поведении или состоянии;
3. Проверка гипотезы;
4. Построение общей формулы заключения;
5. Индивидуализированный психологический диагноз
6. Прогнозирование состояния обследуемого и рекомендации психологической помощи;
7. Наблюдение за клиентом с целью уточнения диагноза.

# Этапы психодиагностического процесса по Й. Шванцаре

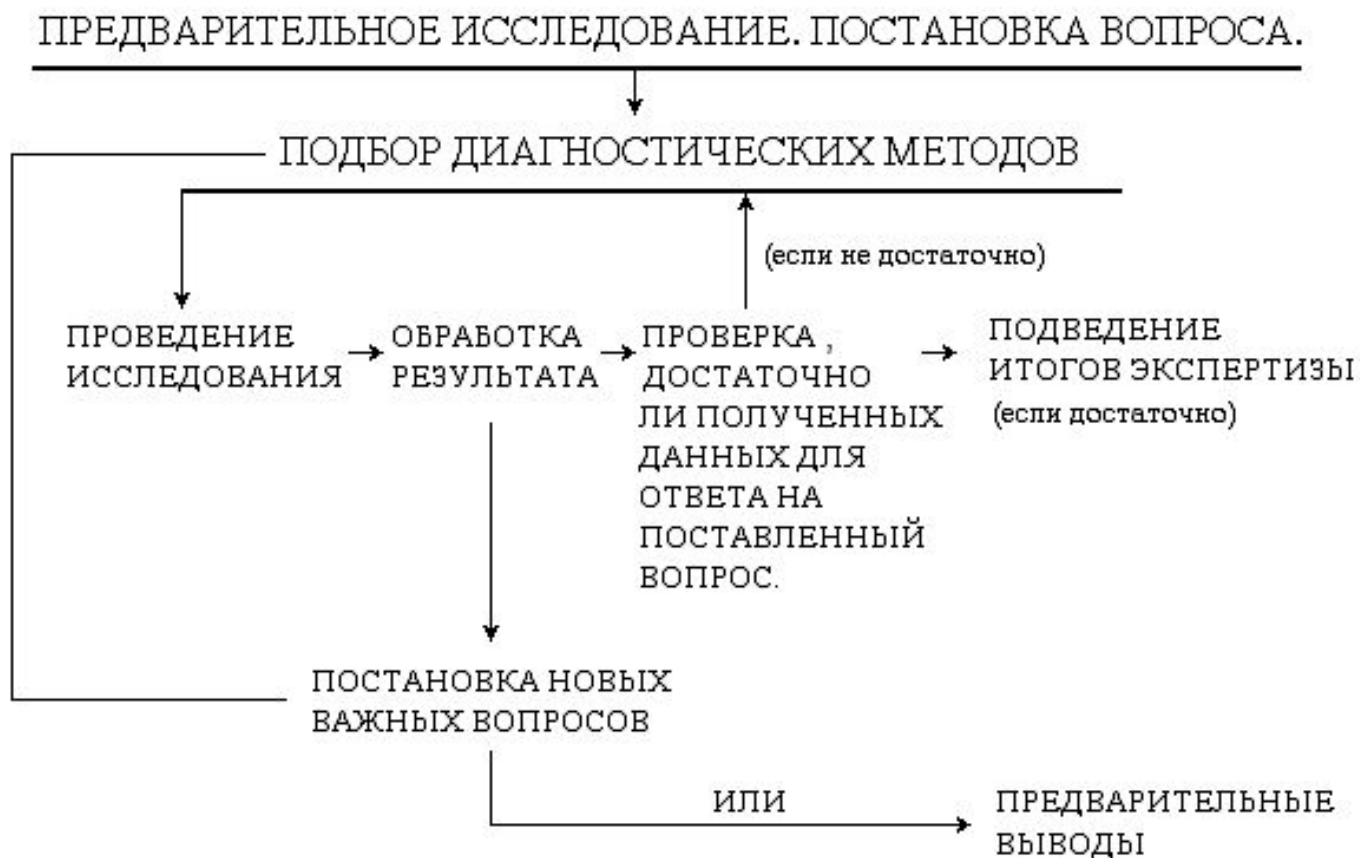
- Формулировка проблемы на основании изучения всех сведений об индивиде (анамнез, специальные медицинские заключения, сведения об индивиде с точки зрения его успеваемости в учебном заведении, др.).
- Формулировка гипотез и выбор диагностических методов.
- Проведение тестирования; анализ полученных данных.
- Формулировка заключений (например, об уровне психического развития).
- Ответы на вопросы, поставленные на первом этапе.
- Формулировка мероприятий, являющихся желательными на основании психологического заключения.

**Задавать правильные вопросы - это самая главная предпосылка всякой диагностики**

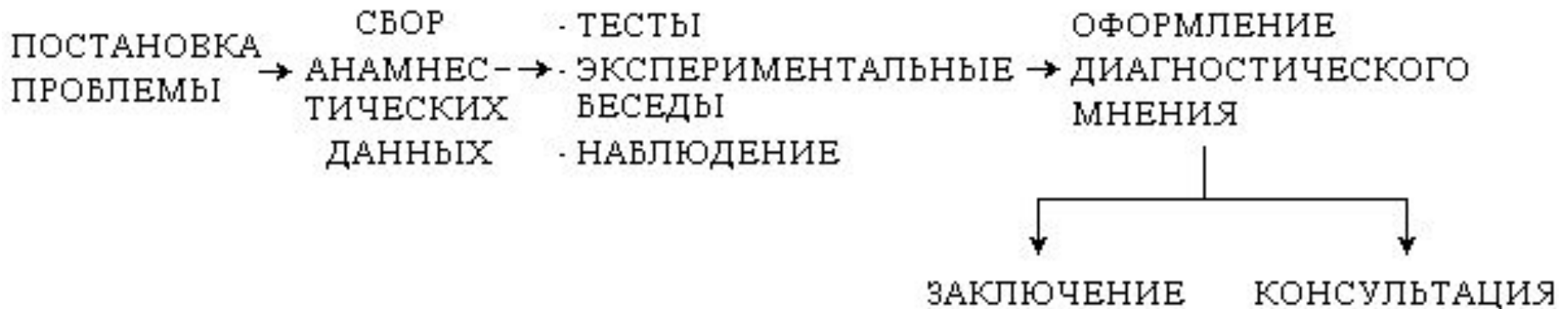
*Й. Шванцаре*



# Этапы психодиагностического процесса по Корманну



# Схема психодиагностического процесса по Каминскому



В практике психодиагностики известны противоположные подходы:

**Подход "по рецепту"** заключается в том, что удовлетворение тестирующего вытекает прежде всего из убеждения, что для всех случаев имеется какой-либо тест.

**Узколабораторный подход** заключается в том, что тестирующий довольствуется лишь частичными результатами.

**Комплексный, но ригидный подход** заключается в том, что тестирующий применяет наборы методов, большинство из которых не релевантны целям исследования и даже нежелательно загружают испытуемого.

*Общей чертой этих подходов являются погрешности при постановке вопросов.*

***Спасибо за внимание!***

A decorative graphic consisting of a solid teal horizontal bar, followed by a white horizontal bar, and then three thin, parallel white horizontal lines.