



ЛЕКЦИЯ 2

ПОЗНАВАТЕЛЬНЫЕ ПРОЦЕССЫ

1

Видт И.А.

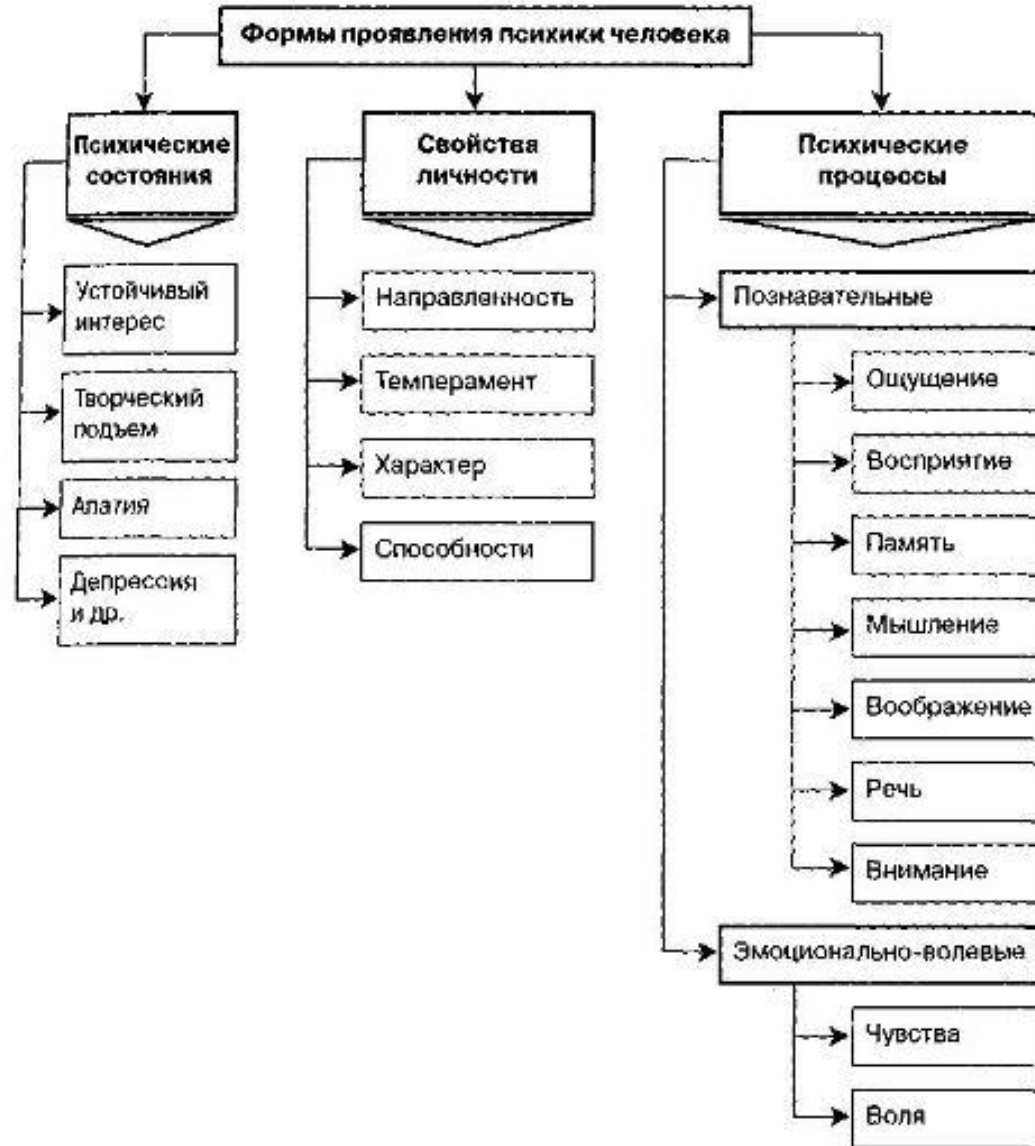
ПЛАН ЛЕКЦИИ

1. Познавательные процессы в структуре психики.
2. Познание.
3. Специфические познавательные процессы.

Психика (от греч. ψυχή - душевный) - свойство высокоорганизованной материи, проявляющееся в способности живого существа получать информацию об окружающей действительности, создавать образы объективного мира, самого себя и других живых существ, и на этой основе регулировать собственное поведение и деятельность.

- Возникая на определённой ступени биологической эволюции, психика представляет собой **необходимое** условие дальнейшего развития жизни. Изменяясь и усложняясь, психическое отражение приобретает у человека качественно новую форму — форму сознания, порождаемого его жизнью в обществе.
- Будучи главной формой психики человека, сознание, однако, не исчерпывает её; у человека имеются и несознаваемые психические явления и процессы, т. е. такие, в которых он не может дать себе отчёта, которые скрыты от его самонаблюдения.

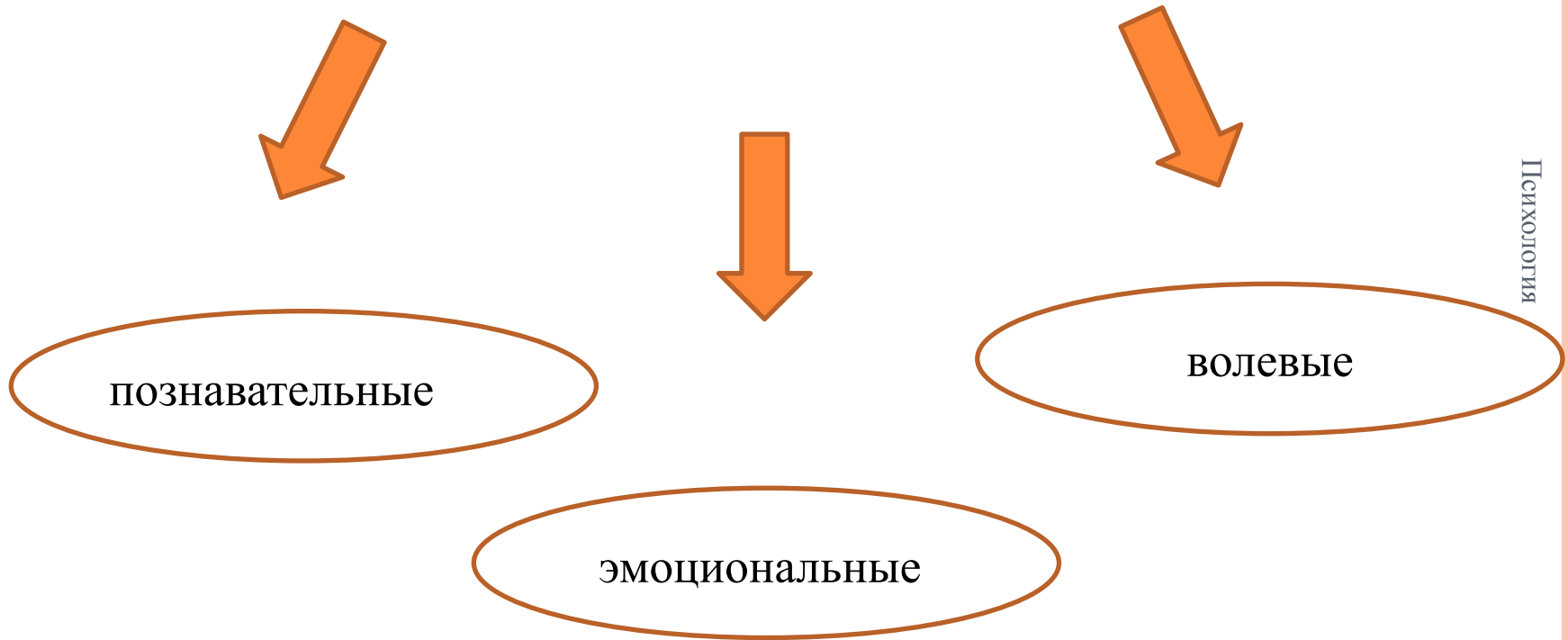
Основные формы проявления психики человека и их взаимосвязь



ПСИХИЧЕСКИЕ ПРОЦЕССЫ - ДИНАМИЧЕСКОЕ ОТРАЖЕНИЕ ДЕЙСТВИТЕЛЬНОСТИ В РАЗЛИЧНЫХ ФОРМАХ ПСИХИЧЕСКИХ ЯВЛЕНИЙ

Психический процесс, как составляющее структуры психики, это течение психического явления, имеющего **начало**, **развитие и конец**, проявляющееся в виде реакции. При этом нужно иметь в виду, что конец психического процесса тесно связан с началом нового процесса. Отсюда **непрерывность** психической деятельности в состоянии бодрствования человека. Психические процессы вызываются как *внешними* воздействиями, так и раздражениями нервной системы, идущими от *внутренней* среды организма.

ПСИХИЧЕСКИЕ ПРОЦЕССЫ



ПОЗНАНИЕ — ВЫСШАЯ ФОРМА ПСИХИЧЕСКОГО ОТРАЖЕНИЯ ДЕЙСТВИТЕЛЬНОСТИ, НОСЯЩАЯ **АКТИВНЫЙ, ИЗБИРАТЕЛЬНЫЙ И ОПЕРЕЖАЮЩИЙ** ХАРАКТЕР.

Это интегральное свойство психики и целостный процесс, в организации (структуре) которого выделяются следующие **уровни**

Психология

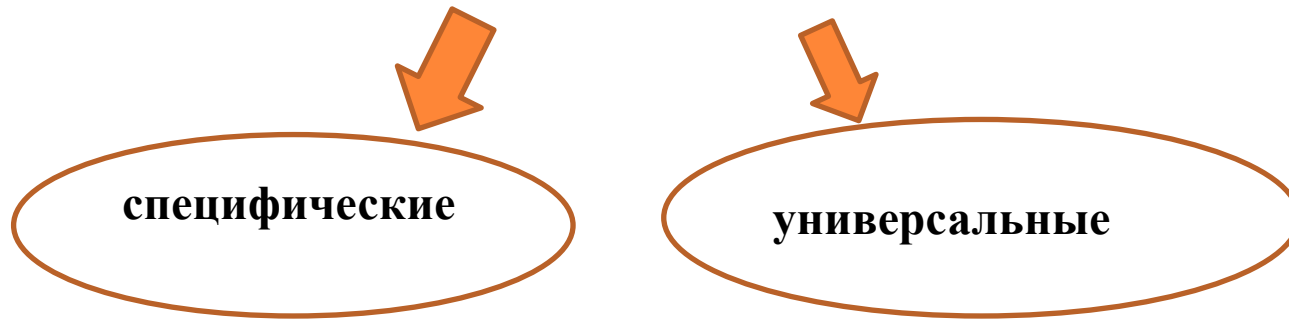
- 1) **чувственное познание** — восприятие окружающего мира посредством органов чувств,
- 2) **мышление;**

Познание — это динамическая характеристика духовно-теоретического освоения человеком условий его бытия,

Знание — характеристика, фиксирующая результаты этого освоения, готовые к использованию и распространению.

КЛАССИФИКАЦИЯ ПОЗНАВАТЕЛЬНЫХ ПРОЦЕССОВ (ПЕТУХОВ В. В.)

Критерий – отношение процесса к познавательной сфере



- По этому критерию собственно познавательными процессами могут быть названы лишь ощущение, восприятие и мышление. Результатом этих процессов является знание субъекта о мире, полученное либо чувственным путем, с помощью органов чувств, — это обеспечивают ощущение и восприятие, либо рациональным путем — это является задачей мышления. Память, внимание, воображение В. В. Петухов, называл «универсальными» процессами, поскольку они имеют неспецифическое отношение к познанию и обеспечивают осуществление **разных форм деятельности** (в том числе, конечно, и познания).

ОЩУЩЕНИЕ

простейший психический познавательный процесс отражения **отдельных свойств** предметов и явлений окружающего мира, а также внутренних состояний организма **при непосредственном воздействии** материальных раздражителей (стимулов) на соответствующие им органы чувств (рецепторы).

Виды ощущений

- **Интероцептивные;**
- **Проприоцептивные;**
- **Экстерорецептивные:**
 - **Контактные (вкусовые, осязательные)**
 - **Дистантные (обонятельные, слуховые, зрительные)**

СВОЙСТВА ОЩУЩЕНИЙ

- ▣ **Качество** – это основная особенность данного ощущения, отличающая его от других видов ощущений и варьирующая в пределах данного вида ощущений.
- ▣ **Интенсивность ощущения** является его **количественной** характеристикой и определяется **силой действующего раздражителя** на функциональное состояние рецептора.
- ▣ **Длительность ощущения** – его **временная** характеристика. Она определяется функциональным состоянием органа чувств, но, главным образом, **временем действия раздражителя** и его интенсивностью.
- ▣ **Пространственная локализация**

ВОСПРИЯТИЕ

Психический познавательный процесс **целостного** отражения предметов, ситуаций и событий, протекающий **при непосредственном воздействии** физических раздражителей на органы чувств

Филогенетически и в онтогенезе ощущения (отражение отдельных свойств предметов и явлений) развиваются несколько раньше, а восприятие целостных предметов складывается уже на основе существующей способности к ощущениям.

Такое же соотношение между ними существует и взрослого у человека, поскольку физиологически раздражение сначала возникает на рецепторах органов чувств, а затем, перемещаясь по нервным волокнам, оно подвергается сложной переработке, в результате которой складываются образы, на основании которых можно судить о том, с какими явлениями и предметами человек имеет дело. Однако субъективно мы отмечаем обратное соотношение: уже возникшие (автоматически созданные) образы восприятия расчленяются на отдельные качества – нам не приходится собирать целостные образы из разрозненных ощущений. Например, чтобы описать характеристики комнаты, в которой мы находимся, нам приходится иметь дело с уже сложившимся образом этой комнаты

ВИДЫ ВОСПРИЯТИЙ

В соответствии с тем, какой анализатор играет в восприятии преобладающую роль, различают:

- зрительные,
- слуховые,
- осязательные,
- обонятельные и
- вкусовые восприятия.

Обычно восприятие является результатом воздействия ряда анализаторов.

СВОЙСТВА ВОСПРИЯТИЯ

- предметность,
- целостность,
- константность,
- осмысленность и
- апперцепция.

Предметность

отнесение сведений, получаемых из внешнего мира, к этому миру.

Действительно, мы не воспринимаем предметы и явления как действующие на органы чувств раздражители – рассматриваемый карандаш не «торчит» у нас в глазу, а звуки как правило приходят откуда-то, а не возникают в ушах. Предметность складывается на ранних этапах жизни ребенка, благодаря активному взаимодействию с большим набором реальных вещей.

ЦЕЛОСТНОСТЬ

В отличие от ощущений, отражающих отдельные свойства предмета, восприятие дает целостный его образ. Он складывается на основе обобщения знаний об отдельных свойствах и качествах предмета, получаемых в виде различных ощущений.

КОНСТАНТНОСТЬ

относительное постоянство восприятия предметов при изменении условий, в которых это восприятие протекает

Благодаря свойству константности мы воспринимаем окружающие предметы как относительно постоянные по форме, величине, цвету и т.д.

ОСМЫСЛЕННОСТЬ

отнесенность (мысленно, действенно,
эмоционально) воспринимаемого
предмета к какой-либо категории

АПЕРЦЕПЦИЯ

зависимость восприятия от содержания психической жизни человека, от его личностных особенностей

МЫШЛЕНИЕ

Наиболее сложный познавательный процесс **целенаправленного, опосредованного и обобщенного** отражения **существенных связей и отношений предметов, явлений и ситуаций**

ВИДЫ МЫШЛЕНИЯ

По форме:

- ▣ Наглядно-действенное;
- ▣ Наглядно-образное;
- ▣ Абстрактно-логическое.

По степени новизны и оригинальности

- ▣ Репродуктивное (воспроизводящее);
- ▣ Продуктивное (творческое)

По характеру решаемых задач

- ▣ Теоретическое;
- ▣ Практическое.

- Особенности **предметно-действенного мышления** проявляются в том, что задачи решаются с помощью реального, физического преобразования ситуации, испытания свойств объектов.
- **Наглядно-образное мышление** связано с оперированием **образами**. Человек, решая задачу, анализирует, сравнивает, обобщает различные образы, представления о явлениях и предметах.
- Наиболее развитой формой мышления считается **словесно-логическое мышление**, посредством которого человек, опираясь на коды языка, становится способен отражать сложные связи, отношения, формировать понятия, делать выводы и решать сложные теоретические задачи.

МЫСЛИТЕЛЬНЫЕ ОПЕРАЦИИ

- ▣ **Анализ** – это мысленное разложение целого на части или мысленное выделение из целого его сторон, действий, отношений.
- ▣ **Синтез** – это мысленное объединение частей, свойств, действий в единое целое.
- ▣ **Сравнение** – это установление сходства или различия между предметами и явлениями или их отдельными признаками.

МЫСЛИТЕЛЬНЫЕ ОПЕРАЦИИ (ПРОДОЛЖЕНИЕ)

- ▣ **Абстрагирование** - вычленение какие-либо свойств, признаков изучаемого объекта и отвлечение от остальных.
- ▣ **Конкретизация** предполагает возвращение мысли от общего и абстрактного к конкретному с целью раскрытия содержания.
- ▣ **Обобщение** – мысленное объединение предметов и явлений по их общим и существенным признакам.

ОСНОВНЫЕ ФОРМЫ МЫШЛЕНИЯ

- **Понятие** — это форма мышления, в которой отражаются общие и притом существенные свойства предметов и явлений.
- **Суждение**—это форма мышления, содержащая утверждение или отрицание какого-либо положения относительно предметов, явлений или их свойств.
- **Умозаключение** – такая форма мышления в процессе которой человек, сопоставляя и анализируя различные суждения, выводит из них новое суждение.