



**Раздел учебника**  
**«День, полный событий»**  
**переносит нас в пушкинские места**  
**Псковского края.**

На уроках этого раздела мы посмотрим на «природу» глазами поэта, послушаем музыку, которую слушал Александр Сергеевич Пушкин во время михайловской ссылки, вспомним мелодии композиторов, которые озвучили волшебные стихи первого русского поэта.







*Приветствую тебя, пустынный уголок,  
Приют спокойствия, трудов и  
вдохновенья...  
Где льётся дней моих невидимый  
поток  
На лоне счастья и забвенья.*



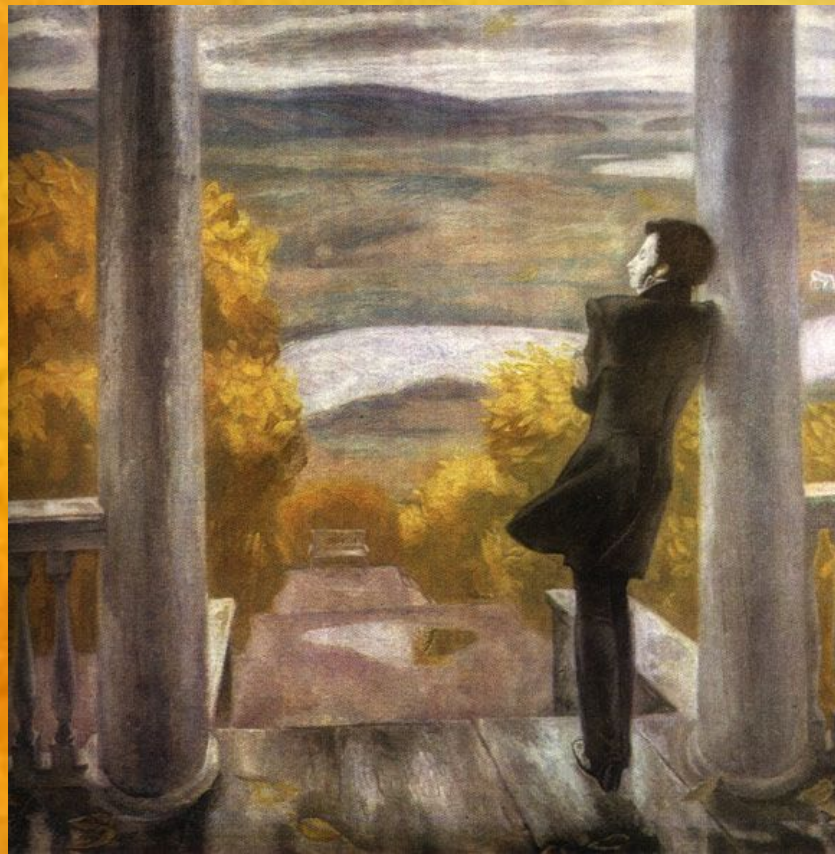


The background is a warm, golden-yellow gradient with a subtle floral pattern. A central rectangular box with rounded corners and a thin gold border contains the text. The box is surrounded by decorative elements: a large orange maple leaf in the top-left corner, a large yellow and orange maple leaf in the bottom-right corner, and several elegant, light-colored swirls and dotted patterns scattered throughout. The overall aesthetic is cozy and autumnal.

**Тема урока:**  
*Приют спокойствия,  
трудов и вдохновенья...*



Мы с вами в Михайловском, где 2 года А.С.Пушкин находился в ссылке, не имея права выезжать(1824-1826гг.) Надежда на освобождение была потеряна; план побега за границу не удался, поэт серьезно поссорился с отцом, после чего вся семья Пушкина уехала в Петербург, оставив его одного.





Музыка и стихи, которые сейчас звучат, переносят нас  
в эти удивительные места.

Природа здесь неяркая, неброская.  
Но именно она когда-то очаровала А. Пушкина,  
а он очаровал ею нас в своих стихах.

Когда у поэта спросили, каков его кабинет, он ответил:  
«Деревня – вот мой кабинет», подразумевая под  
словом «деревня» и свой деревянный дом и всю  
природу вокруг.





Именно в Селе Михайловском написаны замечательные произведения А. Пушкина: главы романа «Евгений Онегин», трагедия «Борис Годунов», поэмы «Руслан и Людмила», «Сказка о царе Салтане» и многие другие.





Больше всех времён года любил поэт осень.

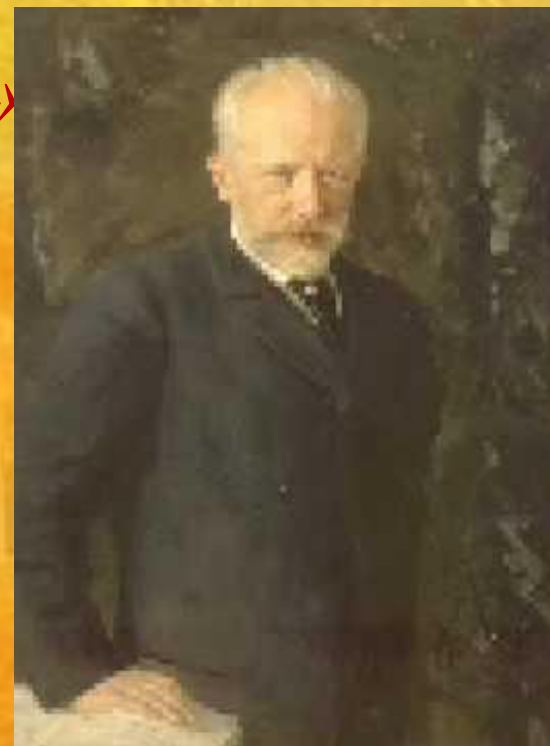
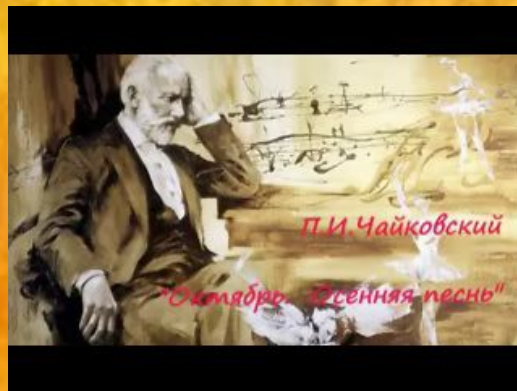
*Унылая пора! Очей очарованье!*

*Приятна мне твоя прощальная краса...*

Каждая строчка у Александра Пушкина звучит какой-то своей, особой удивительно прекрасной мелодией.



*«Осенняя песнь»  
П. Чайковского*





*ПАСТОРАЛЬ – это жанр в литературе,  
живописи, музыке, рисующий простую  
сельскую жизнь.*

- Какое из произведений созвучно  
стихотворению А. С. Пушкина, его настроению  
в Михайловском?

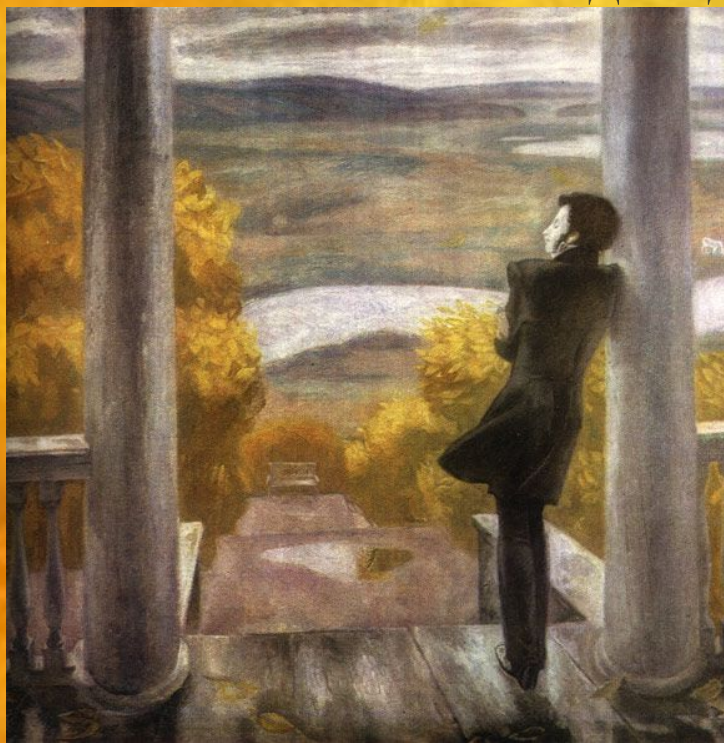




# Картина Попкова «Осенние дожди»

Что мы видим на ней?

Художник изобразил Александра Сергеевича Пушкина, задумчиво глядящего вдаль. На картине осень, известный поэт стоит, опершись на колонну. Какие мысли бродят в его голове, какие гениальные замыслы навевает на него этот унылый и мрачный пейзаж? Об этом можно только догадываться.







## Домашнее задание:

А. Пушкин

ПОЭТ

«Унылая пора!  
Очей очарованье!»

*Синонимы  
передающие  
настроение  
произведения*

П. Чайковский

КОМПОЗИТОР

«Осенняя песнь»  
(«Октябрь»)

*Синонимы  
передающие  
настроение  
произведения*

В. Попков

ХУДОЖНИК

«Осенние дожди»

*Синонимы  
передающие  
настроение  
произведения*



# Итог урока:

- Назовите населённый пункт, в котором мы заочно побывали?

*(село Михайловское)*

- С чьим именем навсегда связано это село?

*(Александр Сергеевич Пушкин)*

- Какому музыкальному произведению созвучно стихотворение А. Пушкина?

*(«Осенняя песнь» («Октябрь»))*

- вспомните имя композитора?

*(Пётр Чайковский)*





**Радость**

**Восхищение**

**Мечтательность**

**Уныние**

**Печаль**



# Творческое задание:

Нарисуй Осень  
в Михайловском...

