

История

9

класс

ТЕМА:

ГОСУДАРСТВО И
РОССИЙСКОЕ
ОБЩЕСТВО
В КОНЦЕ XIX-
НАЧАЛЕ XX ВЕКА.





ГРАНИЦЫ НА 1914г.

- Россия
- иностранных государств
- вассальных территорий и протектората (Уральский край)
- губерний, областей, округов (Закавказье и Сухумского)

НАСЕЛЕННЫЕ ПУНКТЫ

- С.-ПЕТЕРБУРГ** Столицы России
- БЕРЛИН** Столицы иностранных государств
- Киев** Центры генерал-губернаторств и Канцелярии наместничества
- Рига** Центры губерний, областей, вассальных территорий
- Каска** Прочие населенные пункты



РУССКО-ЯПОНСКАЯ ВОЙНА 1904—1905 гг.



ОБОРОНА ПОРТ-АРТУРА 13.V—20.XII 1904 г.



ПЛАН ИЗУЧЕНИЯ ТЕМЫ:

- 1. ТЕРРИТОРИЯ И НАСЕЛЕНИЕ ИМПЕРИИ**
- 2. ОСОБЕННОСТИ РОССИЙСКОЙ МОДЕРНИЗАЦИИ**
- 3. ПОЛИТИЧЕСКИЙ СТРОЙ. ГОСУДАРСТВЕННЫЕ СИМВОЛЫ**
- 4. СОЦИАЛЬНАЯ СТРУКТУРА**
- 5. ОБРАЗ ЖИЗНИ**

1. ТЕРРИТОРИЯ И НАСЕЛЕНИЕ ИМПЕРИИ

ТЕРРИТОРИЯ

- Российская империи - одна из крупнейших стран мира.
- Территория – более 22 млн. км² (почти 17% обитаемой суши;
II место после Британской империи)

ТЕРРИТОРИАЛЬНО-АДМИНИСТРАТИВНОЕ УСТРОЙСТВО РОССИЙСКОЙ ИМПЕРИИ НА РУБЕЖЕ XIX—XX вв.



НАСЕЛЕНИЕ РОССИЙСКОЙ ИМПЕРИИ НА РУБЕЖЕ XIX—XX вв.



Поликонфессиональное государство:

- # Православие (старообрядчество, католицизм и протестантизм);
- # Ислам;
- # Буддизм;
- # Иудаизм;
- # Язычество



2. ОСОБЕННОСТИ РОССИЙСКОЙ МОДЕРНИЗАЦИИ

Модернизация – это процесс перехода от традиционного общества к обществу индустриальному

1. Россия вступила на капиталистический путь развития относительно поздно;
2. 2 эшелон развития капитализма
3. Модернизация носила «догоняющий характер»;
4. Перенапряжение сил;
5. Проходила по инициативе и под контролем государства
6. В начале XX века охватила в основном те отрасли экономики, от которых зависело военное и политическое могущество страны
7. Несоответствие государственного и социального устройства требованиям модернизации.

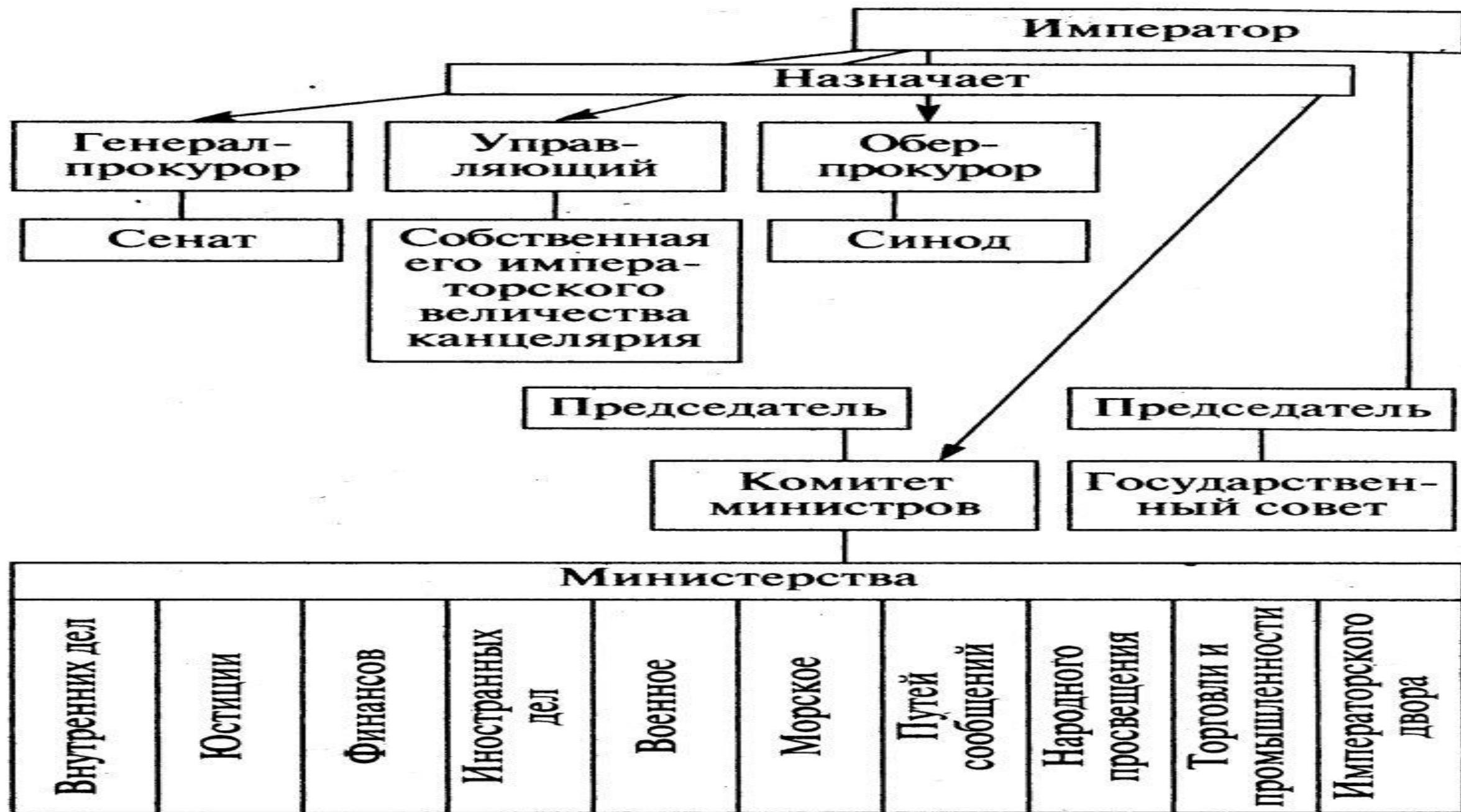
ГОСУДАРСТВЕННЫЕ СИМВОЛЫ

- Россия – **самодержавная монархия**.
- Вся полнота власти в руках императора.

Государственное управление на рубеже XIX – XX вв.



СИСТЕМА ВЫСШИХ ОРГАНОВ ГОСУДАРСТВЕННОЙ ВЛАСТИ ДО 1906 г.



Николай II (1894-1917)



Символы государства

- Герб
- Флаг
- Гимн «Боже, царя храни».



«Боже царя храни»

Официальный гимн Российской империи в
1833 - 1917 гг.

Слова: В.А. Жуковский

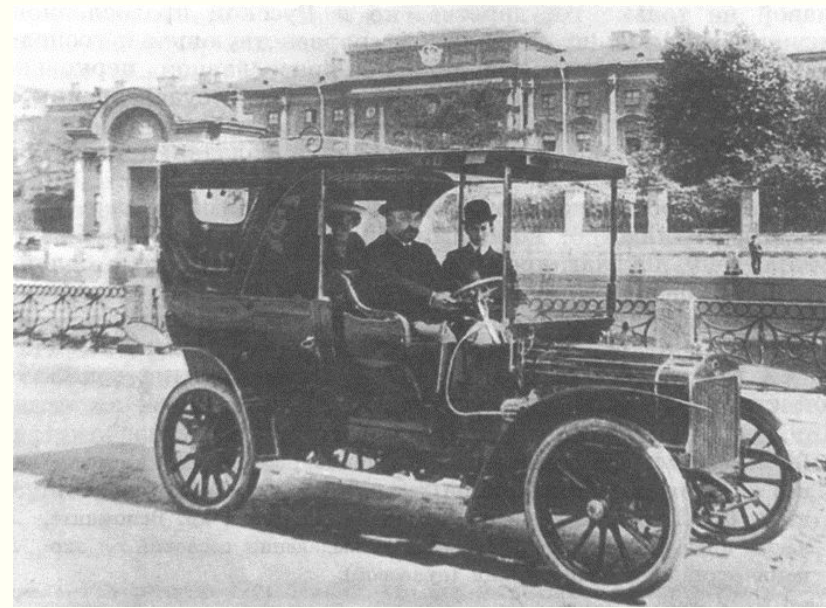
Музыка: А.Ф. Львов

Боже, Царя храни!
Сильный, державный,
Царствуй на славу нам;
Царствуй на страх врагам,
Царь православный!
Боже, Царя храни!

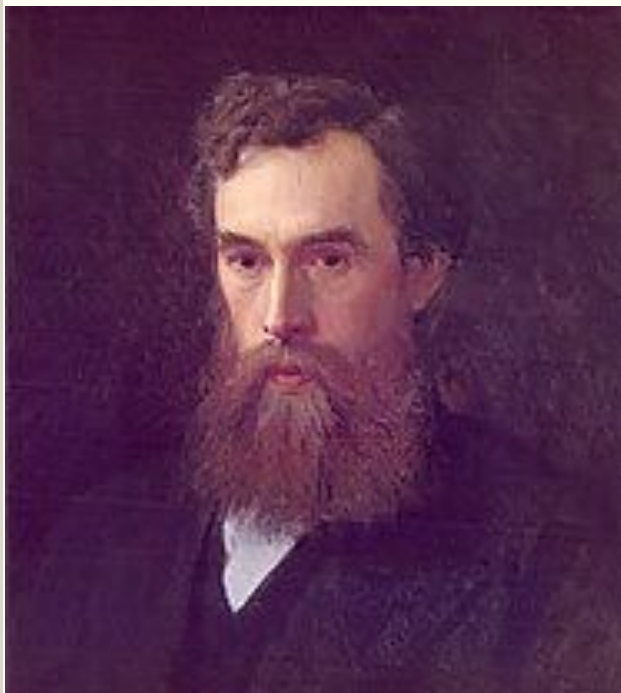


4. СОЦИАЛЬНАЯ СТРУКТУРА

- Наиболее **могущественный с экономической точки зрения** класс - **БУРЖУАЗИЯ** – социальный слой Российской империи, владевший собственностью на средства производства, т.е. заводами и фабриками.
- Численный состав – **40 тыс. крупной и 400 тыс. средней** (0,02 и 0,2 % населения).



мecenаты из буржуазии



ТРЕТЬЯКОВ Павел Михайлович
российский купец-предприниматель,
собиратель произведений отечественного
изо, основатель общедоступной частной
художественной галереи. Передал в дар
Москве коллекцию и здание

МОРОЗОВ Савва Тимофеевич
российский предприниматель, оказавший
финансовую помощь для создания
Московского художественного театра



рабочие

Количество:

13 млн. наемных рабочих, из них
2,8 млн. – потомственные рабочие,
остальные – рабочие в первом
поколении, как правило, выходцы
из деревни.



ПОМЕСТНОЕ ДВОРЯНСТВО

Дворянство – высшая социальная группа в России, *постепенно утрачивало многовековую привилегию монопольного владения землёй.*

В 1905 году более трети крупных поместий принадлежало недворянам.

Лишь 3 % имений представляли собой образцовые хозяйства с применением сельскохозяйственных машин и наемного труда сельскохозяйственных рабочих.

крестьянство

Шло имущественное **расслоение**. Появились:

- **кулаки** (2-3 %), главным источником богатств которых были эксплуатация наемного труда, торговля и ростовщичество.
- **зажиточные крестьяне** (более 4 лошадей, столько же коров) – 15%;
- **Безлошадники**– 25 %;
- **Бедные** (отсутствие коровы) – до 10 %.

Проблемы:

- Малоземелье;
- Плата за освобождение от крепостной зависимости;
- Отсутствие прав;
- Телесные наказания;
- Контроль земских начальников.



Крестьяне, отправляющиеся в город на заработки.

Интеллигенция

- **Количество:** около 870 тыс.
- **Умственный труд:** ученые, преподаватели, врачи, адвокаты, журналисты, писатели, артисты и др.
- Играла важную роль в общественной жизни.

5. ОБРАЗ ЖИЗНИ

- Свыше 80 % населения проживало в сельской местности.
- Рост городов (урбанизация)
- Две столицы: Петербург (более 2 млн.) и Москва (чуть меньше)

См. учебник стр. 10