

Муниципальное общеобразовательное учреждение  
«Средняя общеобразовательная школа № 21 г. Йошкар-Олы»

# СНЫ И СНОВИДЕНИЯ

A soft, painterly illustration of a large, brown hand cupping two small, sleeping children. The children are wrapped in white blankets and wearing colorful hats (one pink, one blue). They are nestled in a landscape of soft, pastel-colored clouds or mist, with gentle light rays filtering through. The overall mood is peaceful and dreamlike.

Выполнила: **Бутенко Олеся**  
обучающаяся 2 Б класса  
средней школы № 21  
Руководитель: **Гребнева**  
**Елена Михайловна**

г. Йошкар-Ола  
2011 год

**Объект исследования –**

сон и сновидения.

**Предмет исследования –**

психические и физиологические основы сна и сновидений.

**Гипотеза –**

сновидение имеет в своей основе, в основном, психические основы, сон – физиологические основы.

# Актуальность данной темы:



Данная тема актуальна и интересна практически для всех людей, ведь **сон – это наше здоровье**, а в современном мире так важно следить за своим здоровьем и делать все возможное для того, чтобы его не испортить.

# Цели и задачи

***Цель* моей работы: **выяснить что такое сон и как он влияет на поведение человека?****

***Задачи:***

- Сформулировать четкое определение сна;
- Провести социологический опрос среди детей;
- На основе проведенного опроса сделать выводы о причинах нарушения сна;
- Выяснить для чего нужен сон людям и животным;
- Собрать интересные факты о сне.

# Что же такое сон?

Сон – это то время, которое требуется клеткам нашего организма для восстановления сил после дневной работы и накопления запасов энергии для очередного периода активности.

Зачем организму нужен сон?

Самый простой ответ –  
для отдыха мозга.



# Что происходит во время сна?



Мозг  
получает  
зарядку

Тело  
получает  
важные  
гормоны

Клетки  
организма  
восстанавливаю  
тся

# Продолжительность сна зависит от возраста:



16 часов

Младенцы



10 часов

3-12 лет



10 часов

13-19 лет



8 часов

20-55 лет



6 часов

Старше 55 лет

# Необходимость сновидений

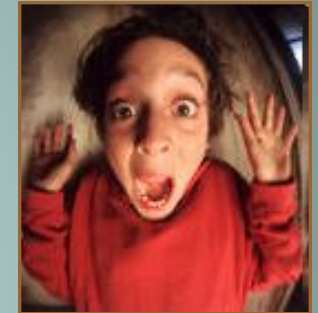
Человек, лишенный возможности видеть сны, становится рассеянным и раздражительным, а в некоторых случаях наблюдаются даже симптомы психоза и галлюцинации





# Легкое нарушение сна

- Нарушение внимания
- Отвлекаемость
- Смена настроения
- Эйфория
- Тревога
- Паника
- Гиперактивность
- Агрессия
- Психоз
- Бессоница



# Тяжёлое нарушение сна



**Лунатизм** – болезненное состояние, которое выражается в бессознательных и опасных действиях, это хождение во время сна

**Помрачение сознания** – неполное, неотчетливое осознание окружающего с нарушением восприятия и правильного отношения к своему состоянию



**Кома** – состояние полного отсутствия сознания

**Летаргический сон** – мнимая смерть

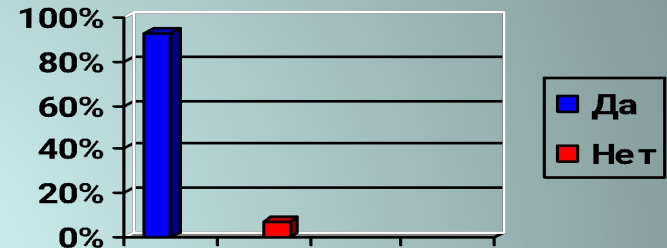


# Исследование

(влияние факторов на сон человека, все ли видят сны?)

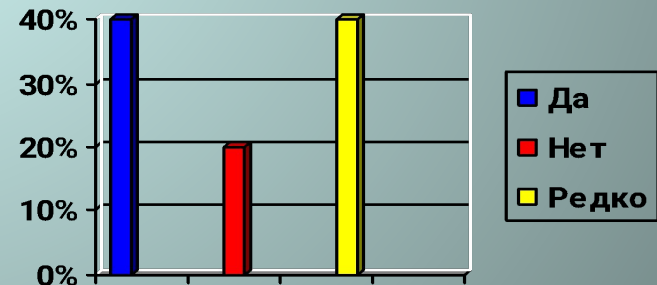
- **1. Снятся ли вам сны?**

- Да – 93%;
- Нет – 7%



- **2. Часто вы их запоминаете?**

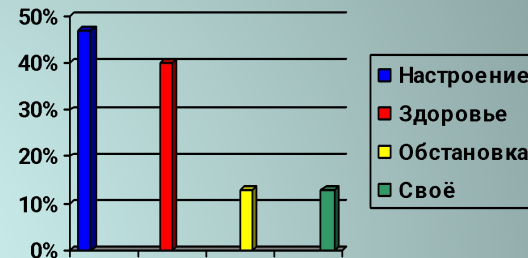
- Да – 40%;
- Редко – 40%;
- Нет – 20%



# Исследование

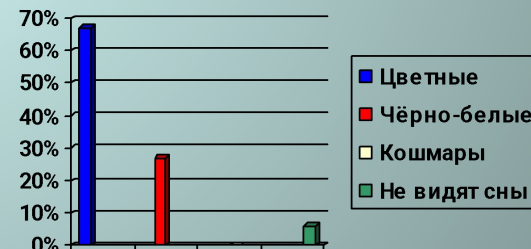
## 3. Что влияет на ваш сон?

- ваше настроение (47%);
- состояние здоровья (40%);
- обстановка в комнате (13%);
- своё (13%)



## 4. Какие вам снятся чаще всего сны?

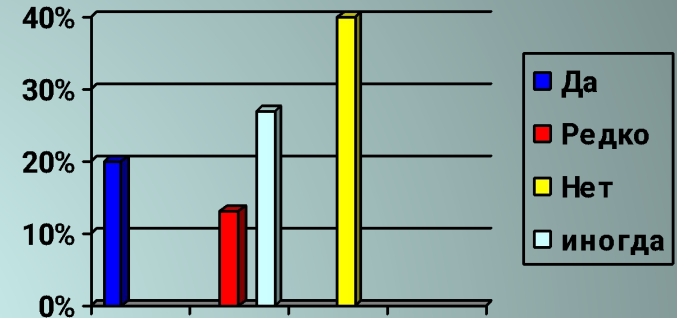
- яркие и цветные (67%);
- чёрно-белые (27%);
- кошмары (0%);
- не видят сны (6%)



# Исследование

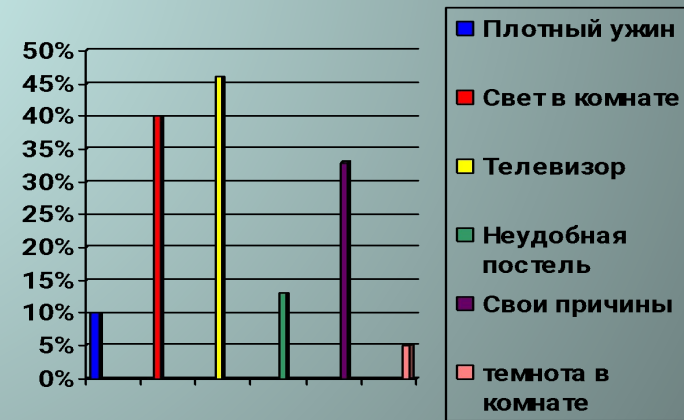
## 5. Спите ли вы днём?

- Да – 20%;
- Редко – 13%;
- Иногда – 27%;
- Нет – 40%



## 6. Что может помешать, вам заснуть?

- 1 – плотный ужин (10%);
- 2 – свет в комнате (40%);
- 3 – темнота в комнате (5%);
- 4 – работающий телевизор (46%);
- 5 – неудобная постель (13%);
- 6 – свои причины 33%



# Обобщение и выводы

- Из всех опрошенных детей 93% ответили, что сны им снятся и лишь 7% - сны не снятся.
- 40% опрошенных (тем, кому сны снятся), сны запоминают, 40%- запоминают иногда, 20% своих снов не запоминают.
- Больше всего на сон человека влияет: настроение, и состояние здоровья.
- Большинство детей видят яркие и цветные сны.
- Помехой уснуть может служить неудобная постель и свои причины ( плохие мысли, нервное состояние, температура в комнате и т. д.)

# Мои сны

цветные

4



■ цв.

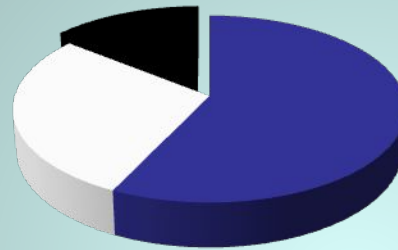
черно-белые

2



■ ч-б

■ кош.



кошмар

1

*Вывод:*

- Цветные сны снились тогда, когда я засыпала в хорошем настроении.
- Черно-белые - после переутомления
- Кошмар приснился после позднего плотного ужина

# Рисуночный тест «Нарисуй свой сон»



Мой сон.



Дети ассоциировали свои сны с просматриваемыми ими мультфильмами и компьютерными играми.



# Рисуночный тест «Нарисуй свой сон»



Рисунки подвержены страхам и эмоциональному напряжению

# Выводы

- Сон необходим человеку и животным: он придает силы, энергию и бодрость;
- В разные периоды жизни надо спать определённое количество времени;
- Сон нужен каждому человеку. Он имеет существенное значение для здоровья;
- Нарушение сна может привести к серьезным психологическим заболеваниям.

# Заключение

- **помните, сон – ваше здоровье, поэтому нужно тщательно следить за его качеством и продолжительностью;**
- **старайтесь соблюдать режим;**
- **не ложитесь спать слишком поздно;**
- **выберите для себя метод, который будет способствовать качеству улучшения сна;**
- **обязательно обращайтесь к врачу при каком-либо нарушении качества сна.**

# Литература

- <http://www.tvoison.ru/dream.shtml>
- <http://www.galactic.org.ua/Prostranstv/pf1.htm>
- <http://vseproson.com.ua/animal-sleep.html>
- [http://spim.ru/info/page\\_933\\_0.html](http://spim.ru/info/page_933_0.html)
- А. Ликум «Всё обо всём» популярная энциклопедия для детей: М, 1995
- «Я познаю мир» Детская энциклопедия: М., ООО «Издательство Астрель», 1999

# Выполнила работу:



**Бутенко Олеся,  
обучающаяся  
2 Б класса  
МОУ «Средняя  
Общеобразовательная  
школа №21  
г.Йошкар-Ола»**

# Спасибо

за

# Внимание!