

# Парвавирусный энтерит собак



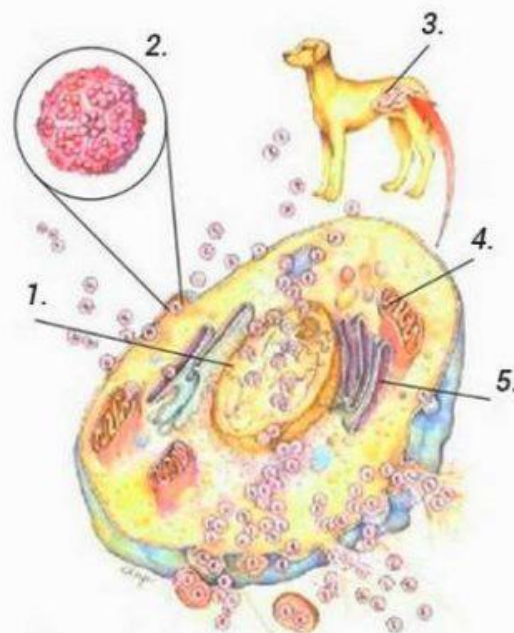
Парвовирусный энтерит у собак – им начали болеть относительно недавно. Только в *1978* году появились первые вспышки эпидемии. И, несмотря на то, что этот вирус очень был похож на энтерит норок и панлейкопения, от которой страдали кошки, его природа очень сильно отличалась от этих разновидностей. Но само заболевание опасно. Так как игнорирование проблемы может привести к гибели животного. В этом случае собака начинает усыхать на глазах. Чтобы этого избежать, необходимо обратиться к ветеринару, но вначале знать, что это за болезнь.

# заражение

Вирус кочует от одного животного к другому. Т.е. инфицированный пёс может спокойно передать возбудителя другой собаке. Когда здоровый питомец заряжается от здоровой собаки, через 2 или 3 недели его организм начинает обильно рвать, часто ходить в туалет, выделяя со рвотой и жидким стулом огромное количество микробов. Таким образом, вирус попадает в окружающую среду. Но выделения – это не одна из форм заражения животного. Одежда, обувь, грязные игрушки, и т.д. Всё это может стать причиной инфицирования.

Это один из самых сильных вирусов. Его оболочка может выдерживать как низкие, так и высокие температуры (до  $+100^{\circ}\text{C}$ ). Попадая в организм собаки, его инкубационный период длится от 4 до 10 дней (у щенков этот период длится намного дольше – от 1 до 2 месяцев). Но первые симптомы проявляются уже на третьи сутки.

У щенков очень маленькая масса тела смертельных исходов среди них гораз, взрослых особей.



## Парвовирусный энтерит

*Парвовирус инфицирует эпителиальные клетки тонкой кишки*

1. - Ядро
2. - Вирус поражает в основном тонкий кишечник
3. - Вирус поражает в основном тонкий кишечник
4. - Митохондрия
4. - Аппарат Гольджи

Заболевание у каждого питомца может протекать в разной форме. Поэтому саму болезнь делят на несколько групп:

Кишечная форма;  
Сердечная форма;  
Смешанная форма.

1. Кишечная форма подразумевает острое и подострое протекание болезни. В этом случае владелец может наблюдать, как собака отказывается от пищи и воды. В этом случае слизистая кишечника является сосредоточением вируса. Он как бы срезает стенки кишечника, вызывая кровавый понос. При этом собака, пытаясь испражняться, чувствует очень сильные боли. Несколько суток продолжается непрекращающаяся рвота.

Спустя один–два дня после заражения собака начинает часто бегать в туалет, иногда под себя. Стул при этом жидкий, с примесями слизи, буроватого цвета, с примесью крови. Кал приобретает зловонный запах. Эти симптомы приводят к тому, что организм пса начинает обезвоживаться. Пёс слабеет, теряет в весе. Все эти симптомы сопровождаются как лёгочной, так и сердечно-сосудистой недостаточностью.

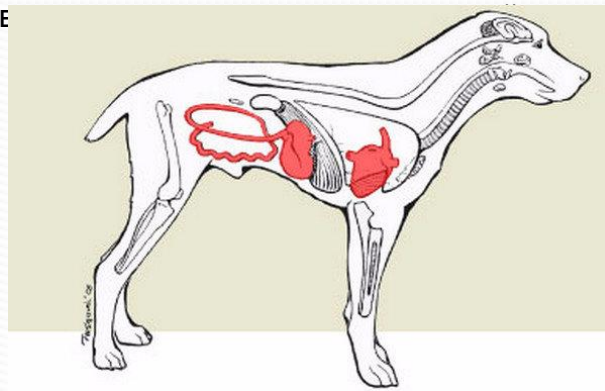
Для собаки самыми тяжёлыми днями считаются 3-и–5-е сутки. Именно в это время начинаются проблемы в желудочно-кишечном тракте. Поэтому, чтобы восстановить пищеварение, необходимо около трёх суток. Дальше организм питомца начинает потихоньку восстанавливаться. Но только если нет других осложнений.

2. Сердечная форма проявляется чаще всего у щенков от 1-го до 2-х месячного возраста. В этом случае у них начинаются проблемы с сердцем, когда парвовирусный энтерит у собак протекает очень быстро. Парвовирусный энтерит у щенков похож на симптоматику взрослых псов. Они отказываются от еды. Даже молоко мамы не могут пить. Сердце начинает усиленно биться, им тяжело дышать, наступает сердечная недостаточность. Спустя 1–2 дня щенок погибает.

3. Смешанная форма подразумевает наличие симптомов сердечной и кишечной форм. Т.е. распространение вируса происходит в пищеварительной, сердечной, и даже в дыхательной системе. Такие проблемы у питомцев наступают, когда в организме вырабатывается недостаточно антител.

Чаще всего это случается на первых месяцах рождения, у щенков, чьи матери не привиты. Но вирус может проникнуть вместе с другими заболеваниями, когда организм тратит большую часть сил, чтобы бороться со всеми инфекциями сразу. Температура у собаки может подниматься до  $40^{\circ}\text{C}$  и выше. Она не падает 2 – 3 дня, но после этого приходит в норму. Если болезнь протекает для питомца очень тяжело, спустя несколько дней температура опускается до  $37^{\circ}\text{C}$ .

Когда у пса берут кровь на анализ, можно увидеть, что количество лейкоцитов резко снижается. Но если иммунная система достаточно крепкая, чтобы противостоять ей, количество увеличивается.





# Как выявить болезнь

К сожалению методы, при которых выявляется заболевание, на данный момент недостаточно эффективны. Во время диагностики антитела начинают появляться только на 4 или 6 день. А это уже поздние сроки. Если заболевание протекает в очень скоростной форме, 95% щенков может просто погибнуть.

Но сейчас за рубежом начинают практиковать новые методы выявления этой болезни. Среди них:

- иммуноферментная диагностика;
- радиоиммунный метод;
- реакция торможения гемагглютинации;
- выявление вируса в крови и кале.



Все эти методы диагностики направлены на то, чтобы выявить вирус CVP-2. Нетипичным методом выявления вируса считается гематологическая диагностика. С помощью неё ловиться не сам вирус, а определяется количество лейкоцитов в крови. Их нехватка свидетельствует об инфекции. Для достоверности результатов рекомендуется брать пробу несколько раз, но делать интервал в 12 – 18 часов. Ветеринар может по внешним признакам определить симптоматику болезни.

Поэтому рекомендуется проходить профилактическое обследование у ветеринара, чтобы выявить болезнь ещё до того, как она перешла в активную форму. Потому что щенки, которые растут индивидуально, могут погибнуть в 60% случаев. А когда с лечением собаки затягивается – показатель смертности значительно увеличивается.

# собак

Лечение болезни собаки подразумевает комплексное поддержание организма, удаление возбудителя инфекции и нормализации всех поражённых органов. В этом случае для собаки назначают противовирусную терапию, курс восстановительных препаратов, и симптоматическое лечение.

Противовирусная терапия (этиотропная) включает препараты, которые будут укреплять иммунитет, чтобы поддержать иммунную систему. Т.е. организм начнёт выводить инфекцию через мочу. В этом случае подойдут иммуноглобулины. Лучше подойдёт однократная, но сильная доза лекарства.

Этиотропия подразумевает искусственное введение интерферонов, что позволит снизить активность самого вируса, пока организм вырабатывает антитела. В зависимости от тяжести заболевания ветеринар может прописать параллельное употребление этих двух стимуляторов.

Препараты, которые увеличивают лейкоциты в крови, позволяют улучшить состояние любимца. Так как вирус уничтожает кровяные клетки, эта группа медикаментозных средств нормализует их количество, позволяя бороться с болезнью. Восстанавливающая терапия (патогенетическая терапия) направлена на восстановление утраченных элементов в организме собаки.

Восстановление водного баланса — важная процедура. Ведь во время болезни питомец теряет очень много жидкости. Но одной водой пса не излечить. Регидрирующие растворы должны содержать такие элементы, как калий, натрий, кальций и восстанавливать щелочную среду крови. Вводить регидрирующие средства необходимо подогреть до температуры 37 – 40°C.

Растворы вводят внутривенно, либо подкожно (когда внутривенно не получается вводить раствор, для этого разные участки тела собаки прокалывают раствором в размере 10 – 20 мл.).

Ветеринары практикуют брюшное введение раствора. Но для этого препарат подогревают до температуры 37 — 40°C. Раствора должно быть немного. Большие объёмы могут убить животное. Перед процедурой брюшную полость рекомендуется смазать новокаином, чтобы убрать болевой порог.

Как только животное начинает идти на поправку, регидрирующие растворы можно постепенно закапывать через пасть. Эта процедура возможна, когда собаку перестаёт рвать. В этот момент ветеринар может прописать медикаментозные средства, которые защищают или обволакивают стенки кишечника.

Устранение интоксикации организма. Парвовирусный энтерит отравляет организм пса очень сильными токсинами. Чтобы собака выздоровела, необходимо убрать этот яд из организма. Для этого питомцу необходимо в регидрирующие растворы вводить гемодез. Его объём должен составлять от 25 до 30%. Кроме этого собаке можно давать глутаминовую кислоту. Чтобы вредные вещества меньше всасывались в слизистые, рекомендуется ставить очистительные клизмы.

Гормоны восстанавливают водно-солевой обмен и снижают гиперергические реакции. Лучше всего для такой процедуры подойдут кортикостероиды. Их рекомендуется принимать один раз или в течение короткого периода (обычно это 2–4 дня).

Симптоматическая терапия подразумевает избавление питомца от проявлений симптомов болезни. Например, если собака начинает рвать, ей назначают противорвотные медикаментозные средства. Ветеринар прописывает антигистаминные препараты. Если слизи останавливают внутренние кровотечения.

Чтобы питомцу сбить температуру, которая поднялась выше 40°C, необходимо от микробов, которые распространяют инфекцию. Принцип работы медикамента — это естественная реакция организма на инородную инфекцию.

Но некоторые вирусы погибают, когда организм искусственно повышает свою температуру. Но когда она превышает допустимую норму, для питомца это может закончиться автотоксическим снижением температуры тела.

Проблемы с сердечно-сосудистой деятельностью решаются благодаря препаратам. Но пока не разработаны подобные средства. Но лекарственные средства показаны для всех возрастов.



# Противопоказания применения лекарств

Прежде чем принимать препараты, стоит знать о том, что есть лекарственные средства, которые противопоказаны для собак:

1. если у собаки начались рвотные приступы, ему противопоказаны любые средства, которые вводятся через пасть;

Это касается только лекарств. В особо тяжёлых случаях питомцу назначают капельницу, но употреблять воду он обязан. Но если организм отторгает и воду, тогда её необходимо вводить с помощью регидрантов.

2. если в организме собаки начались воспалительные процессы, им полностью противопоказаны кортикостероиды (эти препараты снижают активность иммунной системы);

3. тетрациклин противопоказан, если у пса наблюдаются геморрагии.

Несмотря на всю остроту проблемы, болезнь у питомцев проходит очень тяжело. Это сказывается на общем состоянии пса. Поэтому лечение должно проходить комплексно и максимально эффективно. Если собаке была оказана своевременная, проводимая по всем правилам, помощь, питомец в ближайшие дни идёт на поправку. Но, если лечение могло произвести противоположный эффект – животное погибает.





# заражения

Полноценное питание через пасть, возможно, только когда рвотные позывы прекращаются. Эти симптомы свидетельствуют о том, что пёс пошёл на поправку. Обычно это происходит на третий день после того, как ему была оказана помощь.

Когда собака начинает просить, жалобно скулить, ни в коем случае не следует поддаваться на провокации. Если начать кормить питомца едой, которая была для него нормой до заражения, он может просто умереть.

Ещё одним моментом в кормлении пса во время лечения являются родственники. Все они считаются потенциальными «врагами». Ребёнок не понимает проблему в целом. Он видит только «бедного пёсика», который голодный. Если у вас есть загородный дом, лучше обеспечить лечение именно там, подальше от посторонних глаз. Рацион собаки должен состоять из сбалансированного диетического корма. Готовые корма, прошедшие сертификацию, продаются в зоомагазинах.

Главное правило: кормление должно быть добровольным. Ни в коем случае нельзя запихивать еду в пасть насильно. Владельцу следует помнить, что на данном этапе желудок собаки представляет, из себя одну сплошную рану. Поэтому надо кормить своего питомца с осторожностью.

Такая диета должна продолжаться до тех пор, пока желудок не заживёт. Обычно это занимает около 4-х недель. Но, в зависимости от тяжести заболевания во врачебной практике есть случаи, когда собака садилась на диету до конца жизни.

Диета питомца включает:

1. снижение углеводной (мучной) пищи;
2. добавления в рацион кисломолочных продуктов, но при этом убрать полностью творог, кефир и простоквашу;
3. нежирные овощные бульоны, но допускаются куриные супы;
4. вареные овощи, обволакивающие каши, которые обычно варят на воде;
5. отварное мясо, которое добавляют в последнюю очередь.

Следует помнить, что любую пищу подают в измельчённом состоянии.

Даже мясо. Его вообще лучше мешать с другими овощами и кашами.

Во время диеты собаку запрещено:

1. перекармливать, т.е. нарушать её диету;
2. добавлять в собачью пищу различные приправы;
3. добавлять в рацион мучные продукты;
4. давать кости в любой форме;
5. давать своему питомцу жирную пищу





# Карантин

Проблема вируса энтерита заключается в том, что даже после смерти питомца, он может благополучно перемещаться по дому в течение 6 месяцев.

Поэтому, прежде чем заводить новую собаку следует учитывать:

1. щенков от возраста 6–10 мес. лучше не заводить;
2. пока вирус полностью не выветрится, новые животные противопоказаны для этого помещения;
3. сука, которая привела щенков, должна быть привита (владелец обязан показать сертификат);
4. рекомендуется провести дезинсекцию помещения, где погибло живое животное с энтеритом;
5. использовать интерспекти



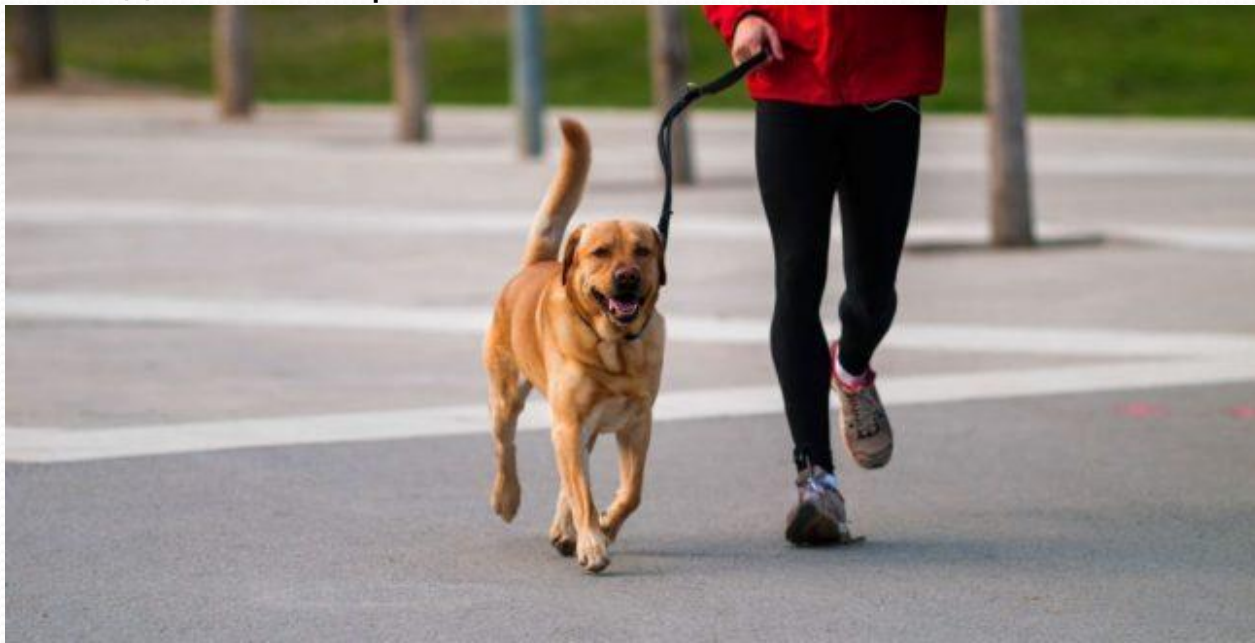
# Профилактика

Так как вирус передаётся от одной собаки к другой, не стоит выгуливать своего питомца в тех местах, где гуляют непривитые псы.

Перед выставкой всех собак поголовно удерживают в карантине. Период составляет 30 дней. А допускаются питомцы к подобным выставкам, когда у владельцев есть на руках документы, свидетельствующие о благополучном состоянии здоровья и наличие всех необходимых прививок (в том числе от парвовирусного энтерита).

Пес должен содержаться в чистоте. Регулярная дезинфекция помещений, организованное кормление снижает риск заражения возбудителем инфекции. Для этого используют 2% или 3% раствор натрия. Могут также использоваться гидроокись или формальдегид натрия.

Все щенки должны быть вакцинированы, согласно календарному плану прививок. Если выясняется, что собака заболела, её изолируют, а помещение обрабатывается дезинфицирующими растворами ежедневно. Предотвратить его можно укрепив иммунную систему питомца. Для этого в рацион пса нужно добавлять все необходимые минералы и витамины.



# Заключение

Парвовирусный энтерит у собак – это очень опасное заболевание. Летальные исходы происходят намного чаще, чем от других заболеваний. Это связано с тем, что микробы устойчивы к любой среде, а их диагностика проблематична. Даже после смерти собаки он может обитать в доме ещё полгода. Поэтому своевременная помощь, оказанная питомцу может спасти ему жизнь.

