



**1С:Управление  
автотранспортом Проф**

**Презентация  
отраслевого решения**

**1С-РАРУС**<sup>®</sup>



- **«1С:Управление автотранспортом Проф» - программный продукт предназначен для автоматизации управленческого и оперативного учета как в автотранспортных предприятиях, так и в автотранспортных подразделениях торговых, производственных и прочих компаниях.**
- Совместный продукт фирмы «1С» и ВЦ «1С-Рарус».



- **Повышение эффективности и оперативности** управления автотранспортным предприятием:
  - **Управление автопарком:** планирование загрузки, учет путевых листов, комплектации, анализ затрат и доходов разрезе каждого автомобиля.
  - **Управление запасами:** планирование расхода ГСМ, контроль расхода запчастей, складской учет, контроль минимальных остатков.
  - **Управление персоналом:** планирование и учет рабочего времени водителей, начисление заработной платы, анализ эффективности работы.
- Возможность работы пользователей в режиме «тонкого» и веб-клиента, в том числе и с помощью планшетных компьютеров. Больше не требуется использовать терминальные сервера для работы удаленных пользователей.





В течение 10 лет  
автоматизировано более  
**7000** организаций



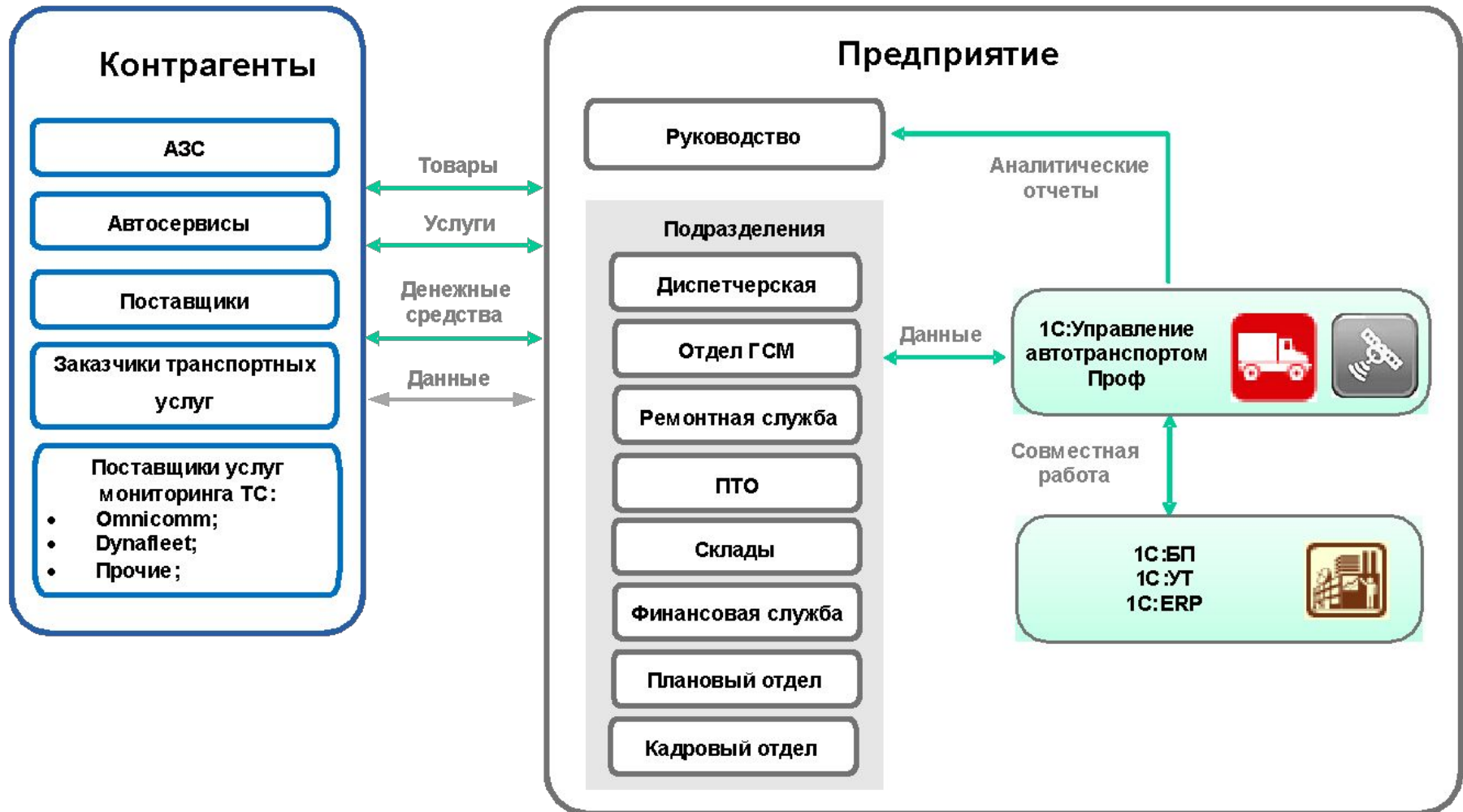
ФИЛИАЛ ГОСУДАРСТВЕННОГО КОСМИЧЕСКОГО НАУЧНО-ПРОИЗВОДСТВЕННОГО ЦЕНТРА ИМЕНИ М.В. ХРУНИЧЕВА  
**КОНСТРУКТОРСКОЕ БЮРО ХИМИЧЕСКОГО МАШИНОСТРОЕНИЯ**  
им. А.М. ИСАЕВА







## Принципиальная схема работы программы на транспортном предприятии





## "1С:Предприятие 8. Управление автотранспортом Проф" обеспечивает следующие возможности:

- оформление заказов на транспортные средства, формирование суточной разрядки и маршрутных листов,
- выписка и обработка путевых листов грузовых и легковых автомобилей, специальной и строительной техники, сравнение данных по путевым листам с данными систем мониторинга,
- подключение терминалов для водителей,
- взаимосвязь с системами мониторинга транспортных средств,
- настройка норм расхода ГСМ и технических жидкостей, учет поступления и выдачи ГСМ, учет поступления и расхода технических жидкостей,
- учет ремонтов и планового технического обслуживания автотранспорта,
- планирование загрузки ремонтных цехов,
- учет установленных шин, аккумуляторов, аптечек и произвольного оборудования,
- контроль окончания сроков действия документов, выданных на водителей и транспортные средства (медицинские справки, полисы ОСАГО, талон ТО и др.),
- ведение прейскурантов и тарифов на транспортные услуги, расчет их стоимости, формирование счетов и актов, учет движения денежных средств,
- начисление заработной платы водителям, формирование табеля учета рабочего времени,
- учет прямых и косвенных затрат.



«1С:Управление автотранспортом Проф ред.2» позволяет пользователям работать в веб-браузере без установки платформы 1С на компьютере пользователя.

The screenshot shows the 1C web client interface. The main menu includes: Рабочий стол, Работа ТС, Учет ГСМ, Управление ремонтами и учет агрегатов, Складской учет, Управление персоналом и расчет зарплаты, Управление затратами, Нормативно-справочная информация, and Администрирование. The current report is 'Сравнение заправок по пластиковым картам (уат)'. The report parameters are: Период с: 01.12.2010 по: 31.12.2013; Организация: Транспортно-экспедиционная компания "Трансервис"; АЗС: Лукойл; Сортировка: По ТС. The report title is 'Ведомость различий данных заправок по пластиковым картам'.

ТС / Пластиковая карта	Данные поставщика ПЦ			Заправки ГСМ		
	Дата и время	ГСМ	Колич	Дата и время	ГСМ	Колич
	Номер:		Сумма	Номер:		Сумма
в 682 мв 99 7000001100000018719	01.04.2012 18:08 ГлТРА000001	Дистопливо	40,00 468,00			
в 682 мв 99 7000001100000018719	08.04.2012 18:32 ГлТРА000001	Дистопливо	30,00 351,00			
в 682 мв 99 7000001100000018719	18.04.2012 15:26 ГлТРА000001	Дистопливо	40,00 468,00			
в 682 мв 99 7000001100000018719	27.05.2012 18:13 ГлТРА000001	Дистопливо	40,00 460,00	27.05.2012 18:13 ГлТРА000048	Дистопливо	40,00 460,00
Е 854 ТИ 15 7000001100000017951				21.05.2012 08:00 ГлТРА000033	Дистопливо	25,00 657,50
Е 854 ТИ 15 7000001100000017951				25.05.2012 08:00 ГлТРА000034	Дистопливо	300,00 7 890,00
к 472 мм 7000001100000017820				05.09.2011 00:00 ТРА0000016	Дистопливо	10,00 333,00
к 67 вл 134 7000001100000018055				21.12.2011 08:00 ТРА0000037	Дистопливо	40,00 460,00

Запуск из строки веб-браузера





Подсистема диспетчерская предназначена для принятия заказов на автотранспорт, выписки разрядки на выпуск ТС и формирование маршрутных листов, формирования и обработки путевых листов.

Заказы на автотранспорт могут приниматься как от сторонних контрагентов, так и от внутренних подразделений компании. В заказе указываются маршрут перевозки, параметры груза, требования к транспортному средству.



**заказ от контрагента**

**заказ от подразделения**

Заказ на ТС (уат) ГлТРА000001 от 20.10.2013 10:17:00

**Заказ на ТС (уат) ГлТРА000001 от 20.10.2013 10:17:00**

Провести и закрыть | Провести | Создать на основании | Печать

Все действия

Номер: ГлТРА000001 от: 20.10.2013 10:17:00 Заказ от:  контрагента  подразделения

Организация: Транспортно-экспедиционная компания "Трансерви" Дата выполнения: 21.10.2013

Контрагент: ЗАО "Кондитерские изделия" Договор: Договор с покупателем

№ по уч. заказу: 17-23/20/10 Требование к ТС: КамАЗ-5320

Валюта: RUB, курс: 1; Учитывать НДС: Сумма вкл. НДС

Заказы (2) Услуги (2) Маршрут

Добавить

N	Номенклатура	Ед.	Количество	Параметр выработки	Количество параметр выработки	Комментарий
1	Кондитерские изделия	кг	1 200,000	Количество ездов	1,000	
2	Кондитерские изделия	кг	1 500,000	Количество ездов	1,000	

Ответственный: Деточкин (Администратор)

Комментарий:

Ответственный: Деточкин (Администратор)

Комментарий:



Выписка разнарядки на выпуск автомобилей происходит с учетом различных режимов работы ТС и графиков работы водителей. листов.

Разнарядка на выпуск ТС ТРА00000012 от 06.12.2011 15:44:01

Разнарядка на выпуск...  
 Перейти  
 Движения документа  
 Состояние ТС (чат)  
 Структура подчиненности

Провести и закрыть Провести Все действия ?

Номер: ТРА00000012 от: 06.12.2011 15:44:01

Организация: Транспортно-экспедиционная компания "Трансервис" Колонна:

Добавить Заполнить Обновить статусы Все действия

N	ТС	Гос. номер	Прицеп 1	Водитель	Режим работы	Время вые
			Прицеп 2	Водитель 2	Дата возер.	Время возе
1	в 682 мв 99	в 682 мв 99	Подъемный механизм 00...	Деревянко Семен Семено...		08:00
	КамАЗ-5320		Прицеп-самосвал 85651 п...	Еценков Александр Габра...	06.12.2011	17:00
2	е 830 нм 99	е 830 нм 99	Отопитель к842 000000001	Васильев Николай Ивано...		08:00
	МАЗ-7916			Деревянко Семен Семено...	06.12.2011	17:00
3	к 472 мм	к 472 мм				
	КамАЗ-55111					
4	к 67 вм 134	к 67 вм 134				
	МАЗ 331					
5	к 842 яя 99	к 842 яя 99				
	МАЗ-5337, -53371					
6	к 844 нм 99	к 844 нм 99				

не выполнен ремонтный лист: ТРА00000012

Ответственный: Деточкин (Администратор)  
 Комментарий:

Программа автоматически проверяет, является ли автомобиль пригодным для выполнения рейса по следующим показателям:

- автомобиль не находится в текущем ремонте,
- у автомобиля нет приближающегося планового ТО,
- у автомобиля нет документов с истекшим сроком действия (полис ОСАГО, какие-либо сертификаты и т. д.).



Программа позволяет выписывать и обрабатывать путевые листы следующих видов:

- грузового автомобиля повременный (Форма №4-П),
- грузового автомобиля сдельный (Форма №4-С),
- специального автомобиля (Форма №3 спец),
- междугородного автомобиля (Форма №4-М),
- автобуса необщего пользования (форма №6 спец),
- легкового автомобиля (Форма №3),
- путевые листы индивидуальных предпринимателей,
- рапорт о работе башенного крана (ЭСМ-1),
- строительной машины (ЭСМ-2),
- рапорт о работе строительной машины (механизма) (ЭСМ-3),



**Выписка путевых листов может выполняться двумя способами:**

- ручным вводом каждого путевого листа,
- автоматической пакетной выпиской.

Режим пакетной выписки особенно удобен крупным предприятиям, поскольку позволяет в течение короткого промежутка времени сформировать и распечатать путевые листы при минимальном участии диспетчера.





При формировании нового путевого листа из предыдущей путевки автоматически переносятся остатки топлива в баках и показания спидометров автомобилей. После окончательной обработки путевого листа программа рассчитывает следующие параметры выработки: время в наряде, время в работе, время в простое, пробег с грузом и т. д.

Путевой лист (уат) ГлТРА000010 от 06.04.2012 17:21:38

**Путевой лист (уат) ГлТРА000010 от 06.04.2012 17:21:38**

Провести и закрыть | Провести | Создать на основании | Печать | Расчет итогов

Все действия | РАСЧИТАН

Номер: ГлТРА000010 от: 06.04.2012 17:21:38 Вид ПЛ: 4П (повременный) Организация: Транспортно-экспедиционная компания "Трансервис"

ТС: АВ 7225 Р модель: Kalos-180 Ответственный: Дегочкин (Администратор)

Основная | Задание | ТТД | Простои | ГСМ | ТЖ | **Выработка ТС** | Выработка сотрудников | Зарплата | Доп.

Подробно

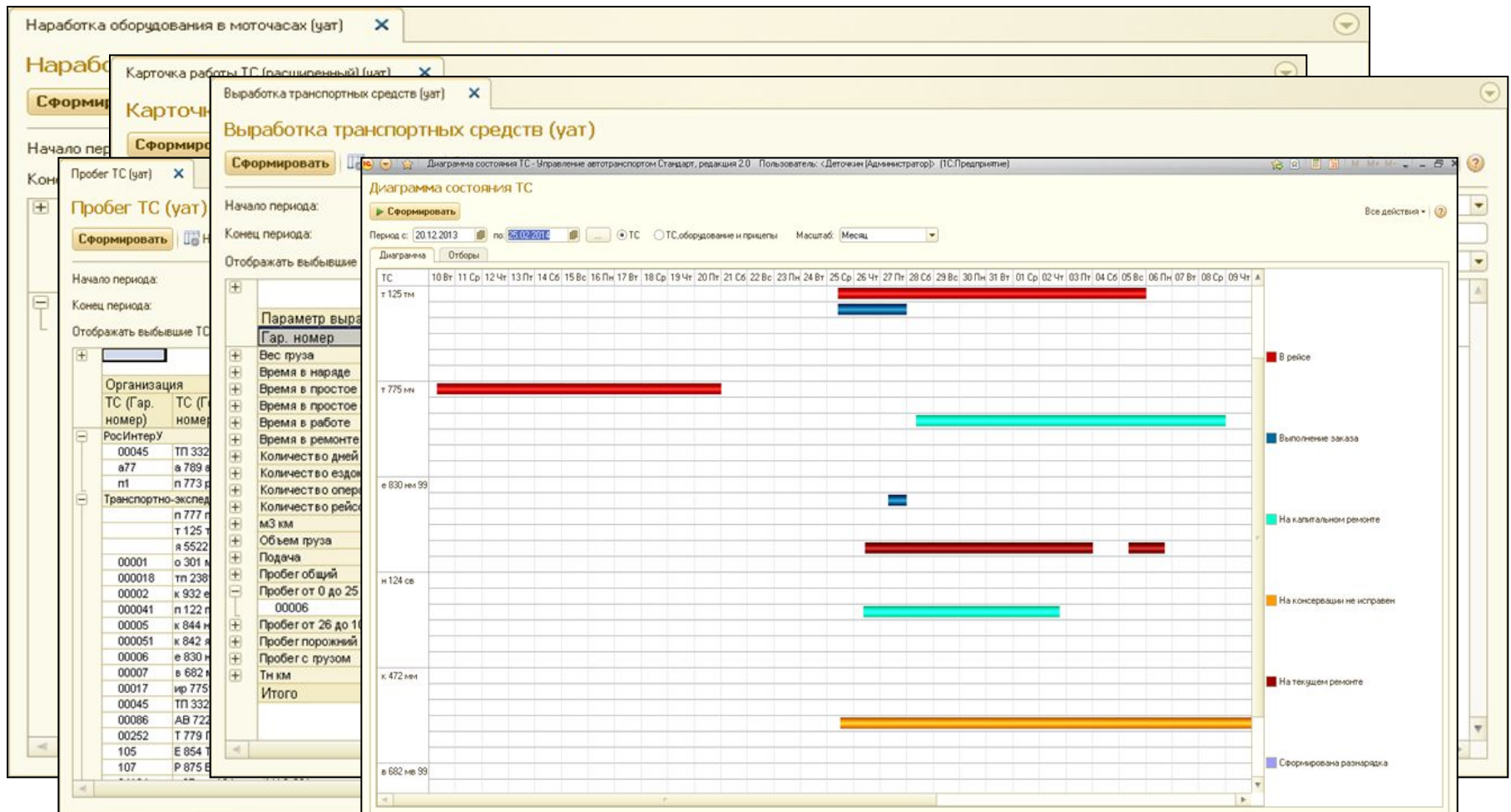
Параметр выработки	АВ 7225 Р
Вес груза	22,5
Время в наряде	9,00
Время в простое	
Время в простое с вкл двигателем	
Время в работе	66,00
Время в ремонте	
Время ночное	
Время праздничное	
Время специальной работы	
Количество дней	1
Количество ездов	3
Количество операций	3
Количество пассажиров	
Количество рейсов	1
Количество ТС	
мЗ км	26 040
Объем груза	18,6

Дата закрытия: 26.03.2012 17:59:59 Действителен до: 16.04.2012 23:59:59 Смена: Режим работы:

Комментарий: N° пачки: 0



На основании данных путевых листов программа позволяет формировать разнообразные аналитические отчеты, например:





## Основное назначение:

- ✓ Водители могут самостоятельно распечатывать путевые листы и сопутствующие документы
- ✓ Водители могут самостоятельно закрывать путевые листы по окончании смены, указывать результаты работы - показания одометра и остатка топлива, заправки, выполнение задания и т.д.

## Принцип работы:

- ✓ Водитель авторизуется на терминале путем считывания магнитной карточки или ввода пароля
- ✓ Считав сканером напечатанный штрих-код на путевом листе, терминал запускает для водителя мастер закрытия путевого листа. Мастер закрытия путевого листа помогает водителю ввести данные по результатам работы, выполняет контроль приближающегося планового ТО и срока действия документов и предупреждает водителя
- ✓ Закрыв предыдущий путевой лист, водитель может самостоятельно распечатать новый путевой лист и сопутствующие документы

## Техническое решение:

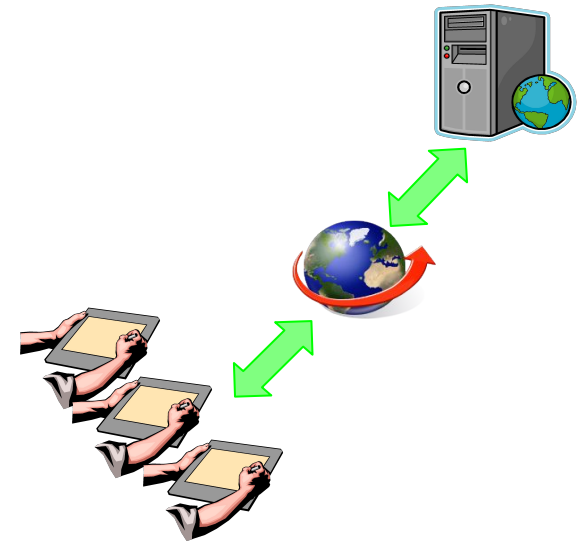
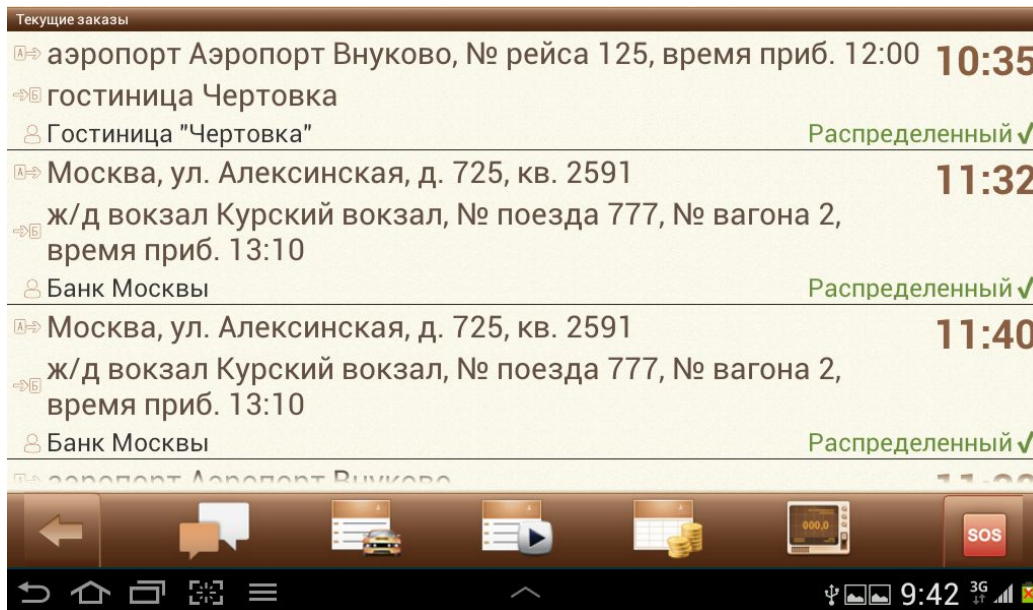
- ✓ Терминал может быть оформлен по аналогии с платежными терминалами
- ✓ Терминал может быть оформлен как выделенный персональный компьютер со сканером штрих-кода и считывателем магнитных карт.





## Мобильное приложение для водителей

- ✓ Передача в режиме он-лайн информации по заказам и статусам исполнения
- ✓ Просмотр маршрута движения на карте с учетом пробок
- ✓ Обмен сообщениями с диспетчерской
- ✓ Передача координат
- ✓ Режим "Тревожная кнопка"





Подсистема предназначена для настройки норм расхода ГСМ, учета поступления, выдачи и расхода ГСМ.

Поступление и выдача ГСМ оформляется документами "Поступление товаров" и "Заправка ГСМ", расчет расхода топлива ведется в путевых листах. В случае возврата топлива с автомобиля на склад предусмотрены специальные документы на слив ГСМ.

В программе реализованы возможности оформления заправок следующих видов:

- ❖ со склада,
- ❖ за наличные,
- ❖ по пластиковой карте,
- ❖ по талонам,
- ❖ от поставщика.

Заправка ГСМ ТРА00000021 от 27.01.2012 8:00:00

Провести и закрыть | Провести

Номер: ТРА00000021 от: 27.01.2012 8:00:00

Организация: Транспортно-экспедиционная компания "Трансервис"

АЗС: Лукойл

Колонна:

Отражать:  в упр. учете  в бкх. учете  в нал. учете

Вид заправки: Заправка за наличные

Договор: С поставщиком №12 от 15.08.2005

Учитывать НДС:  Сумма включает НДС:

N	Дата	ТС	Путевой лист	ГСМ	Водитель	Количество	Цена
1	05.09.2010 09:00	в 830 нч 99	Путевой лист (уат) ТРА00...	Бензин А-95	Васильев Николай Иванович	200,000	

Всего количество: 200,000    Всего сумма: 7 040,00  
НДС в т.ч.: 1 342,37

Ответственный: Дяточкин (Администратор)

Комментарий:





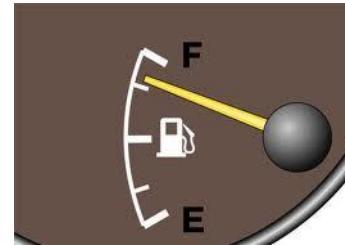


Расчет расхода топлива выполняется в путевом листе при его обработке.

Нормативный расход считается согласно нормам расхода, которые настраиваются в справочнике "Модели транспортных средств".

Все алгоритмы расчета реализованы в точном соответствии с приказом министерства транспорта и позволяют рассчитывать следующие виды расхода топлива:

- линейный расход на пробег,
- расход на работу отопителя,
- расход на работу спец. Оборудования,
- расход на дополнительные операции,
- расход на запуск двигателя,
- расход на пробег при выполнении специальной работы,
- расход на транспортную работу и на изменение собственного веса,
- расход на простой с включенным двигателем.



Кроме этого в программе предусмотрен учет сезонных надбавок на расход топлива, а также надбавок на работу в трудных условиях.

В программе возможен учет пластиковых (топливных) карт с их закреплением за автомобилями или водителями;

Возможен учет расхода и заправок технических жидкостей и масел.



Результирующие данные по движению ГСМ представлены в различных настраиваемых отчетах, например:

ведомость движения ГСМ

ведомость прихода-расхода ГСМ

Заправки ГСМ

Организация	Количество	Стоимость
ГСМ		
ТС		
АЗС		
Регистратор		
РосИнтерУ	10 945	7 745,00
Бензин А-95	10 265	7 745,00
а 789 аа	10 265	7 745,00
ВР	225	6 685,00
Заправка ГСМ РИ000000002 от 23.08.2010 14:30:00	35	1 050,00
Заправка ГСМ РИ000000003 от 25.08.2010 3:30:00	50	1 500,00
Заправка ГСМ РИ000000004 от 29.08.2010 9:00:00	40	1 160,00
Заправка ГСМ РИ000000005 от 31.08.2010 11:16:00	50	1 500,00
Заправка ГСМ РИ000000006 от 16.09.2010 9:15:00	50	1 475,00
Лукойл	40	1 060,00
Заправка ГСМ РИ000000001 от 16.08.2010 9:15:00	40	1 060,00
Центральный склад	10 000	
Заправка ГСМ ГРИ00000001 от 15.02.2012 16:52:18	10 000	
Дистопливо	680	
КамАЗ-5320 ТП 3322 Р	680	
Склад ГСМ	680	
Заправка ГСМ РИ000000001 от 30.01.2012 0:00:00	680	
Стройпромсервис	1 165,000	27 445,00





Для случаев заправки по пластиковым картам в программе реализованы дополнительные возможности учета - загрузки данных из отчетов с детализациями заливок и автоматическое сравнение с данными, введенными на основании квитанций водителей.

В поставку программы включена обработка для загрузки данных по заливкам процессинговых центров :

- «Автокард»,
- «Лукойл-Интеркард»,
- «Газпромнефть» и др.

Сравнение заливок по пластиковым картам (уат)

Сформировать

Период с: .. по: ..

Организация: Транспортно-экспедиционная компания "Трансервис"

Сортировка: По ТС

Выбывшие ТС  Только различия  Без раскраски

АЭС:

**данные поставщика**

**данные по путевкам**

Ведомость различий данных заливок по пластиковым картам

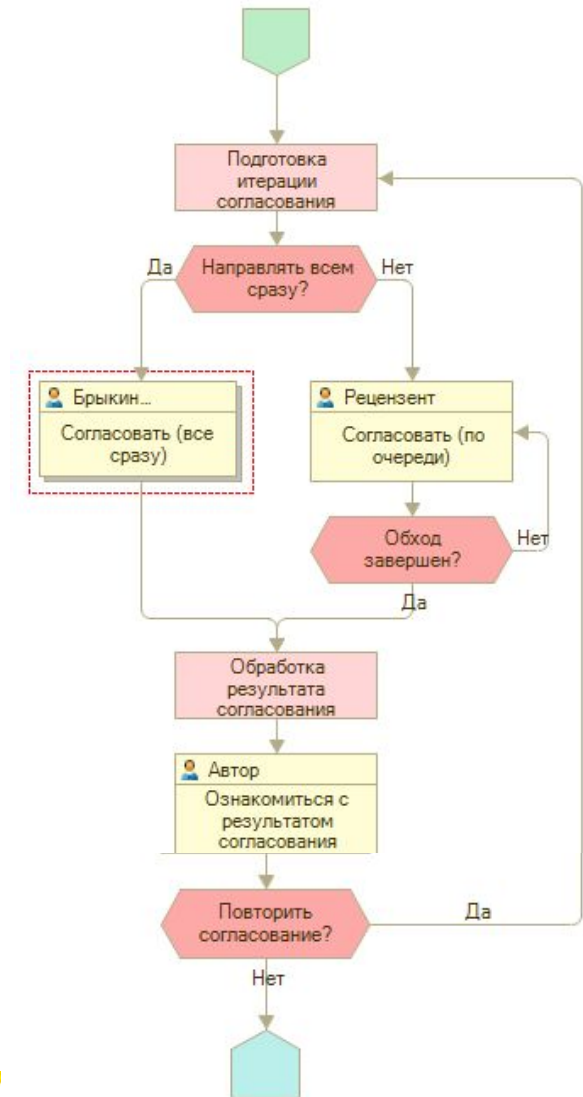
ТС / Пластиковая карта	Данные поставщика ПЦ			Заливки ГСМ		
	Дата	Номер	ГСМ	Дата	ГСМ	Колич
а 789	03.08.2004	ТРА00000001	Бензин А-95	26.03.2012	Дизтопливо	800,00
				ГлТРА0000023		20 800,00
а 789	21.08.2004	ТРА00000001	Бензин А-95	26.03.2012	Дизтопливо	800,00
				ГлТРА0000024		
а 789	07.11.2004	ТРА00000001	Бензин А-95	26.03.2012	Дизтопливо	1,00
				ГлТРА0000020		26,30
АВ 72	01.04.2003	ТРА00000001	Бензин А-95	01.04.2003	Бензин А-95	40,00
				ГлТРА0000001		488,00
АВ 72	01.04.2003	ТРА00000001	Бензин А-95	01.04.2003	Дизтопливо	40,00
				ТРА00000029		1 338,00
АВ 72	01.04.2003	ТРА00000001	Бензин А-95	01.04.2003	Бензин А-95	40,00
				ТРА00000001		1 338,00
АВ 72	08.04.2003	ТРА00000001	Бензин А-95	08.04.2003	Бензин А-95	30,00
				ГлТРА0000002		351,00
АВ 72	18.04.2003	ТРА00000001	Бензин А-95			40,00

В подсистеме ПТО возможен электронный учет всех транспортных средств и оборудования организации при помощи справочника транспортных средств:

The screenshot displays the 'Транспортные средства и оборудование (уат)' application. On the left, a tree view shows the hierarchy of equipment, with 'Автомобили' selected. A table lists various vehicles with columns for 'ТО', 'Д', and 'Наименование'. A yellow callout bubble points to a specific vehicle entry, stating: 'карточка автомобиля позволяет хранить большой объем различной информации о нем'. The main window shows a detailed card for a truck with the license plate 'к 844 нм 99'. The card includes fields for VIN (VTR125763258978), color (Синий), year (1998), weight (0,000), and current location (Колонна бортовых автомобилей). It also features sections for 'Основное', 'Доп. параметры', 'Документы', 'Экипаж', 'Агрегаты', 'Местонахождение', 'Пластик. карты', and 'Бух. учет'. A 'Лицензия' section contains fields for 'Карточка', 'Рег. номер', 'Серия', and '№'. A 'Комментарий' field is at the bottom.



Ввод транспортных средств в эксплуатацию, их перемещение из подразделений в подразделение в процессе эксплуатации и выбытие отражаются специальными документами. При создании данных документов возможно использование механизма согласования документов



Программа позволяет вести контроль сроков истечения любых документов ТС (страховой полис, разрешение на выполнение специальных работ и т.п.) а также контролировать сроки приближения ТО:



Транспортные средства и оборудование (уат)

Транспортные средства и оборудование (уат)

Создать [иконки] Найти... Статусы [иконки] Все действия

Группы	Отборы	ТО	Д	Наименование	Гос. номер	Гаражный номер	Модель	Организация	Кол-во
				Автобусы					
				КамАЗы					
				ОБОРУДОВАНИЕ					
				Прицепы					
				а77	а 789 аа	а77	Audi A6 2.8 quattro (6...	РосИнтер/И	Служ
				аб 345 в 45	аб 345 в 45	00025	Подъемный механизм	Транспортно-экспед...	Спец
				е 830 нм 99	е 830 нм 99	00006	МАЗ-7916	Транспортно-экспед...	Колес
				Е 854 ТИ 15	Е 854 ТИ 15	105	SCANIA 94 D 260	Транспортно-экспед...	Колес
				к 67 вм 134	к 67 вм 134	34134	МАЗ 331	Транспортно-экспед...	Колес
				к 842 яя 99	к 842 яя 99	000051	МАЗ-5337, -53371	Транспортно-экспед...	Спец
				к 844 нм 99	к 844 нм 99	00005	ГАЗ-32213 "Газель" (...)	Транспортно-экспед...	Колес
				к 848 ко 99	к 848 ко 99	00003	ВАЗ-2105	Транспортно-экспед...	Служ
				к 932 ер 99	к 932 ер 99	00002	ЗИЛ-ММЗ-585, -585...	Транспортно-экспед...	Колес
				ТП 3322 Р	ТП 3322 Р	00045	КамАЗ-5320	Транспортно-экспед...	Колес
				ке 1722 н	ке 1722 н	00017	Opel Astra Caravan 1...	Транспортно-экспед...	Колес
				МТ 3-80Л	МТ 3-80Л		МТ 3-80Л	Транспортно-экспед...	Колес
				о 301 нм 99	о 301 нм 99	00001	ГАЗ-221400 "Газель"...	Транспортно-экспед...	Служ
				п 773 рц	п 773 рц	п1	Прицеп Чайка-Серви...	Транспортно-экспед...	Спец
				ПТ 5715 П	ПТ 5715 П	000015	Daewoo Nexia 1.5 GL ...	Транспортно-экспед...	Колес
				Р 7742 ТТ	Р 7742 ТТ	00004	Кубань-Г1А2	Транспортно-экспед...	Спец
				Р 875 ЕФ 55	Р 875 ЕФ 55	107	SCANIA 94 D 260	Транспортно-экспед...	Колес
				т 125 тм	т 125 тм		Volvo F-8932	Транспортно-экспед...	Колес
				тп 2381 т	тп 2381 т	000018	КамАЗ-5320	Транспортно-экспед...	Колес
				ТП 7542 Р	ТП 7542 Р		КамАЗ-5320	Транспортно-экспед...	Колес
				н 123 св	н 123 св	00017	Трактор ЗТЦ 1609	Стройпромсервис	Колес

Информация о приближении ТО

Информация о приближении срока истечения документов ТС



Нормы прохождения планового технического обслуживания задаются в справочнике "Модели транспортных средств и оборудование". Программа позволяет настраивать нормы ТО как в зависимости от параметров выработки, так и в зависимости от календарных сроков.

MAZ-5334, -5335, -533501 (Модели транспортных средств и оборудования (уат)) (1С:Предприятие)

MAZ-5334, -5335, -533501 (Модели транспортных средств и оборудования (уат))

Наименование: MAZ-5334, -5335, -533501 Код: 000000690

Родитель: MAZ

Вид модели ТС: Автотранспорт Наличие спидометра:  Тип ТС: Категория по классификатору ЕЭК:

Основные данные Нормы расхода ГСМ Нормы расхода ТЖ Нормы ТО Макет

N	Плановый	Вид обслуживания	Периодичность	Параметр выработки	Допуск	Работа по обслуживанию
1	<input checked="" type="checkbox"/>	ТО1	Год	Пробег общий 2,00 1 000,000		200,000

Описание:

В качестве параметра выработки может быть выбран любой произвольный параметр, например: пробег, наработка в моточасах и т. д.



Учет шин, аккумуляторов, других любых агрегатов, а также аптечек, раций и прочей дополнительной комплектации выполняется в разрезе каждого автомобиля, а шин - еще и разрезе мест установки. Программа "запоминает" место установки и дату установки или замены каждой шины, и автоматически при обработке путевых листов учитывает пробег по каждой шине, стоящих в данный момент на автомобиле.

Транспортное средство: к 844 нм 99 (Транспортные средства и оборудование (уат)) (1С.Предприятие)

Транспортное средст... | Транспортное средство: к 844 нм 99 (Транспортные средства и оборудование (уат))

Перейти | Записать и закрыть | Заполнить по модели | Все действия

Пробег и износ шин (уат) X

Пробег и износ шин (уат)

Сформировать | Настройки... | Выбрать вариант... | Все действия

Начало периода: .. | TC:  | ..

Конец периода: .. | TC выбыло:  Нет

Шина:

Организация	Пробег за период	Износ за период	Пробег всего	Износ всего	Норма пробега	Коэффициент использования
Транспортно-экспедиционная компания "Трансервис"	90 692,500	1 336,000	90 692,500	1 336,000	264 000,000	7,30
Шина RTS15, 185/60L 4/Всесезонные	150,000		150,000		12 000,000	0,01
Шина RTS16, 185/60L 4/Всесезонные	150,000		150,000		12 000,000	0,01
Шина RTS17, 185/60L 4/Всесезонные	150,000		150,000		12 000,000	0,01
Шина RTS28, 185/60L 4/Всесезонные	100,000		100,000		12 000,000	0,01
Шина RTS39, 185/60L 4/Всесезонные	100,000		100,000		12 000,000	0,01
в 682 нм 99   в 682 нм 99	70 642,500	936,000	70 642,500	936,000	72 000,000	5,89
Шина RTS17, 185/60L 4/Всесезонные	2 333,300		2 333,300		12 000,000	0,19
Шина RTS24, 185/60L 4/Всесезонные	16 982,300	234,000	16 982,300	234,000	12 000,000	1,42
Шина RTS25, 185/60L 4/Всесезонные	16 982,300	234,000	16 982,300	234,000	12 000,000	1,42
Шина RTS26, 185/60L 4/Всесезонные	16 982,300	234,000	16 982,300	234,000	12 000,000	1,42
Шина RTS27, 185/60L 4/Всесезонные	16 982,300	234,000	16 982,300	234,000	12 000,000	1,42
Шина RTS34, 185/60L 4/Всесезонные	380,000		380,000		12 000,000	0,03
Е 854 ТИ 15   Е 854 ТИ 15	9 360,000	400,000	9 360,000	400,000	72 000,000	0,52
Шина с/н: TUE701, 180/60L 5/ww/Всесезонные	2 340,000	100,000	2 340,000	100,000	18 000,000	0,13
Шина с/н: TUE702, 180/60L 5/ww/Всесезонные	2 340,000	100,000	2 340,000	100,000	18 000,000	0,13
Шина с/н: TUE703, 180/60L 5/ww/Всесезонные	2 340,000	100,000	2 340,000	100,000	18 000,000	0,13

На капитальном ремонте: ..

Отчеты по контролю срока износа шин помогают оперативно принимать решения о необходимости их замены.





В программе ведется учет дорожно-транспортных происшествий (ДТП). В соответствующих документах заносятся данные автомобиля и водителя, участвовавшие в ДТП, список остальных сторонних участников ДТП, данные экспертизы ущерба и страховой компании.

Дорожно-транспортное происшествие (уат) ГЛТРА000001 от 27.04.2012 10:08:29

Дорожно-транспортное происшествие (уат) ГЛТРА000001 от 27.04.2012 10:08:29

Записать и закрыть Создать на основании Все действия

Номер: ГЛТРА000001 Дата: 27.04.2013 10:08:29

Организация: Транспортно-экспедиционная компания "Трансервис" Колонна: Служебный автотранспорт

ТС: к 848 ко 99 Модель: ВА3-2105 Место ДТП: ул. Селезневская

Водитель: Петров Виктор Сергеевич Виновен Причина ДТП: Нарушение правил дорожного движения

Основные данные Участники (1) Ремонты (1)

№ спр. ГИБДД: 654301 Дата: 23.08.2010

Поверждения: Передний бампер, правое крыло

Принятые меры:

Независимая экспертиза Страховая компания

Фирма: ВР Компания: РосАвтоСтрахКом

№ калькуляции: Дата: 25.08.2010 № дела: 8623 Дата: 26.08.2010

Сумма ущерба: 10 000,00 Сумма выплат: 0,00

Приложения:

Ответственный: Детошкин (Администратор)

Комментарий:

Аналитические отчеты о ДТП позволяют проанализировать причины аварийности, частоту участия в ДТП водителей, сравнить затраты на восстановительный ремонт с суммами выплат страховых компаний.





Подсистема предназначена для учета заказов на ремонт и сервисное обслуживание транспортных средств, учета выполненных ремонтов и планового ТО, замены шин и аккумуляторов, дополнительной комплектации.

**Схема документооборота подсистемы «учет ремонтов и сервисного обслуживания»**





Программа позволяет осуществлять планирование загрузки цехов ремонтного подразделения (ремонтной зоны):

Планирование загрузки ремонтных цехов (yut) - Управление автотранспортом Проф, редакция 2.0 Пользователь: «Деточкин (Администратор)» (1С:Предприятие)

**Планирование загрузки ремонтных цехов (yut)**

Обновить

Все действия ?

Отбор Представление документов Настройки

Добавить новый элемент Сгруппировать условия

Все действия

Представление

- Отбор
  - Организация Равно
  - Цех Равно
  - Мастер Равно
  - Тип ТС Равно
  - Модель ТС Равно
  - ТС Равно

Представление документов

- Документ
- Модель
- Транспортное средство
- Мастер
- Причина обращения

Настройки

- Отображать документы
- Отображать пересечения интервалов работ
- Обновлять диаграмму при записи документов

Период с: 15.03.2014 по: 15.03.2014

Цех / Документ	15 марта 2014 суббота																							
	00	01	02	03	04	05	06	07	08	09	10	11	12	13	14	15	16	17	18	19	20	21	22	23
Основной цех																								
Заявка №ТРА000000004; е 830 нм 99																								
Заявка №ТРА000000005; АР 1722 К																								





Программа позволяет вести учет ремонтов, выполненных как на собственной ремонтной зоне, так и в сторонних автосервисах. Для этого в документе «Ремонтный лист» необходимо выбрать способ ремонта:

Ремонтный лист (уат) ГЛТРА000004 от 09.04.2012 17:06:10

Ремонтный лист (уат) ГЛТРА000004 от 09.04.2012 17:06:10

Провести и закрыть | Провести | Заполнение (уат)... | Отчеты (уат)... | Создать на основании | Печать

Выполнен

Номер: ГЛТРА000004 от: 09.04.2012 17:06:10

Организация: Транспортно-экспедиционная компания "Трансервис" **Способ ремонта: В автосервисе**

ТС: к. 67 вл 134 MA3 331 Автосервис: 000 "Автомолот"

Заявка: Договор: С поставщиком 32212 от 05.07.2010

Вид ремонта: ТО3 0,00 Начало ремонта: 02.04.2012 08:00

Вид ремонта 2: ТО1 2 710,00 Пробег общий Окончание: 06.04.2012 17:00

Вид ремонта 3: Валюта: RUB, курс: 1; Учить НДС; Сумма вкл. НДС

Привена общ.:

Работы (2) | 3/ч и материалы (2) | Шины (2) | Аккумуляторы (1) | Прочие агрегаты | Исполнители (5) | Дополнительно

Добавить | Заполнить

N	Работа	Количество	Цена	Сумма	Ставка НДС	Сумма НДС	Всего	Заявка на ремонт
1	Капитальный ремонт	1,000	23 000,00	23 000,00	0%		23 000,00	
2	Мойка	1,000	1 250,00	1 250,00	18%	190,68	1 250,00	

Всего: 24 250,00 RUB  
НДС всего: 190,68 RUB

Ответственный: Деточкин (Администратор)

Комментарий:



### Аналитическая отчетность подсистемы «учет ремонтов»:

- Отчет по заявкам на ремонт
- Ведомость по ремонтам и обслуживанию
- Ведомость работ по заявкам на ремонт
- Ведомость расхода запчастей и работ на ТС
- Рейтинг ТС по затратам на ремонт
- Сроки приближения ТО
- Отчет по приближению сроков износа агрегатов
- Отчет по пробегу и износу шин
- Карточка работы автомобильной шины
- Карточка работы АКБ
- Рейтинг причин списания агрегатов



Рейтинг ТС по затратам на ремонт (yat)

Действия ▾ ► Сформировать Настройка... [Print] [Filter] [Table] [Help] ?

Период с: [..] по [..]

ТС (все поля), ТС (гос. номер)
12312 ав, а 123 ав 12
е 830 нм 99 ЦСМ, е 830 нм 99
к 844 нм 99 (omnicomm), к 844 нм 99
т 123 тг, т 123 тг
AP 1722 K Ikarus-180, AP 1722 K

Ведомость расхода з/ч и работ на ТС (yat)

Действия ▾ ► Сформировать Настройка... [Print] [Filter] [Table] [Help] ?

Период с: [..] по [..]

ТС / оборудование (все поля)	ТС (гос. номер)	Количество	Стоимость (регл)	Стоимость (упр)
<b>Вид номенклатуры ТС</b>				
<b>Номенклатура</b>				
AP 1722 K Ikarus-180	AP 1722 K	7,000	37 844,07	1 161,26
<b>Работы по ремонту</b>		2,000	23 700,00	727,24
Капитальный ремонт		1,000	22 500,00	690,42
Мойка		1,000	1 200,00	36,82
<b>Зап. части</b>		5,000	14 144,07	434,02
Карбюратор		1,000	11 457,63	351,58
Клапан холостого хода		1,000	1 059,32	32,51
Прокладка ГБЦ		2,000	610,17	18,72
Сепаратор масла		1,000	1 016,95	31,21
<b>в 682 мв 99 ЦСМ</b>	<b>в 682 мв 99</b>	3,000	42,37	1,41
<b>Работы по ремонту</b>		1,000		
Работы ТО1		1,000		
<b>Зап. части</b>		2,000	42,37	1,41
Лампочка стоп-сигнала		2,000	42,37	1,41
<b>е 830 нм 99 ЦСМ</b>	<b>е 830 нм 99</b>	5,000	4 030,51	134,35
<b>Работы по ремонту</b>		2,000	3 567,80	118,93
Работы ТО1		2,000	3 567,80	118,93
<b>Зап. части</b>		3,000	462,71	15,42
Амортизатор задний OPEL		1,000	400,00	13,33
Лампочка стоп-сигнала		2,000	62,71	2,09

Рейтинг автомобилей по затратам на ремонт

Ведомость расхода з/ч и выполненных работ



Подсистема предназначена для проведения складских операций: поступления товаров и материалов на склад, внутреннее перемещение между складами, списание, проведение инвентаризаций. Списание материалов может быть выполнено одним из способов: ФИФО и по среднему.

Пользователю предоставлен выбор - вести складской учет в программе «1С: Управление автотранспортом Проф ред. 2», либо вести складской учет в другой типовой программе 1С, а также осуществлять расширенный учет шин, аккумуляторов и других агрегатов либо нет.

В случае ведения складского учета средствами программы «1С: Управление автотранспортом Проф ред. 2» будет осуществляться контроль остатков на складах запчастей и ГСМ при оформлении, например, документов «Ремонтный лист» и «Заправка ГСМ» (способ заправки – со склада).

В случае ведения складского учета средствами других типовых программ 1С контроль остатков номенклатуры на складах при оформлении документов, например, «Ремонтный лист» и «Заправка ГСМ» (способ заправки – со склада) осуществляться не будет.



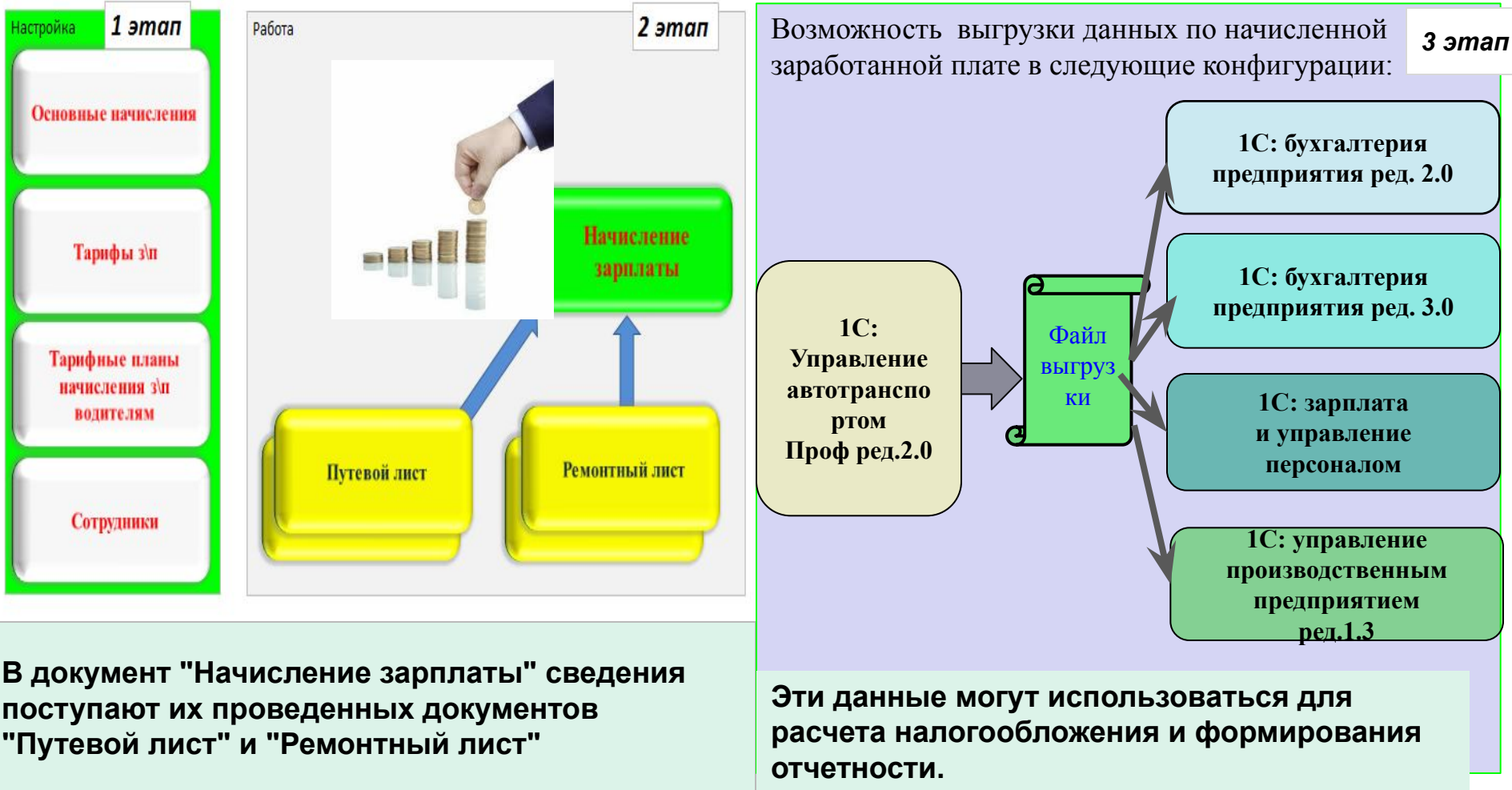
Расчет рабочего времени водителей выполняется при обработке путевых и ремонтных листов. Кроме этого предусмотрена возможность документом "использование сотрудниками рабочего времени" вводить различные отклонения в использовании водителями рабочего времени. На основании этих данных автоматически формируется табель учета рабочего времени - унифицированная форма Т13.







## Схема работы по учету выработки и рабочего времени водителей





Расчет начислений по заработной плате водителей в программе ведется различными способами:

- по сдельным тарифам от выработки,
- процентом от выручки,
- процентом от других начислений,
- фиксированной суммой.
- доплата за ночные часы.

Гибкая система фильтров позволяет настраивать действие тарифов только для определенных маршрутов, контрагентов, моделей ТС (например, если водитель работает на одном маршруте, то зарплата будет рассчитана по одному тарифу, а если перейдет на другой маршрут - то тариф автоматически изменится).

В программе предусмотрена возможность объединения тарифов в тарифные планы, что будет актуально для организаций с большим количеством водителей.



В подсистеме управления взаиморасчетами реализованы функции учета прейскурантов и тарифов, расчет стоимости услуг транспортных услуг, формирования счетов, актов и реестров за оказанные услуги.

Справочник тарифов имеет сложную иерархическую структуру, позволяющую настраивать различные области действия прейскурантов: для контрагентов и договоров контрагентов, для маршрутов, для моделей ТС. Тарифы могут быть заведены на любой параметр выработки, программа позволяет настраивать зависимость величины тарифа от объема выполненной работы, устанавливать фиксированные тарифы.

Пробег с грузом (Тариф на транспортные услуги (уат))

Записать и закрыть Все действия -

Наименование:   Фиксированный

Группа тарифов:   Сложный

Прейскурант:

Действует с:  по:

Параметры выработки, для которых настраиваются тарифы

Параметр выработки:  Мизел. выработка:

Номенклатура услуги:

Область действия  Группировки

1)  2)  3)

Все действия -

N	?	Пробег с грузом	?	Часы работы	?	Грузоподъемность	Тариф (Пробег с грузом)
1	<=	100,000	<=	4,000		4,000	900,000
2	>	100,000	>	4,000		4,000	800,000
3	<=	100,000	<=	4,000		5,000	1 100,000
4	>	100,000		4,000		5,000	1 000,000



Расчет стоимости оказанных транспортных услуг выполняется при обработке путевых листов в товарно-транспортных документах (аналоги талонов заказчиков, ТТН). Программа автоматически рассчитывается стоимость услуг на основании введенных тарифов:

Товарно-транспортный документ (уат) ТРА00000002 от 06.02.2012 15:36:04

**Товарно-транспортный документ (уат) ТРА00000002 от 06.02.2012 15:36:04**

Провести и закрыть | Провести | Создать на основании

Все действия

Номер: ТРА00000002 от: 06.02.2012 15:36:04

Отразить в:  упр. учете  бух. учете  налог. учете

Организация: Транспортно-экспедиционная компания "Трансервис" Номер ТТН по учету контрагента:

Контрагент: ЗАО "Кондитерские изделия" Номер пачки: 0

Договор: Договор с покупателем Валюта: RUB, курс: 1; Учитывать НДС: Сумма не вкл. НДС

Выработка (1) | Стоимость (4) | ТТН | Печать

Добавить

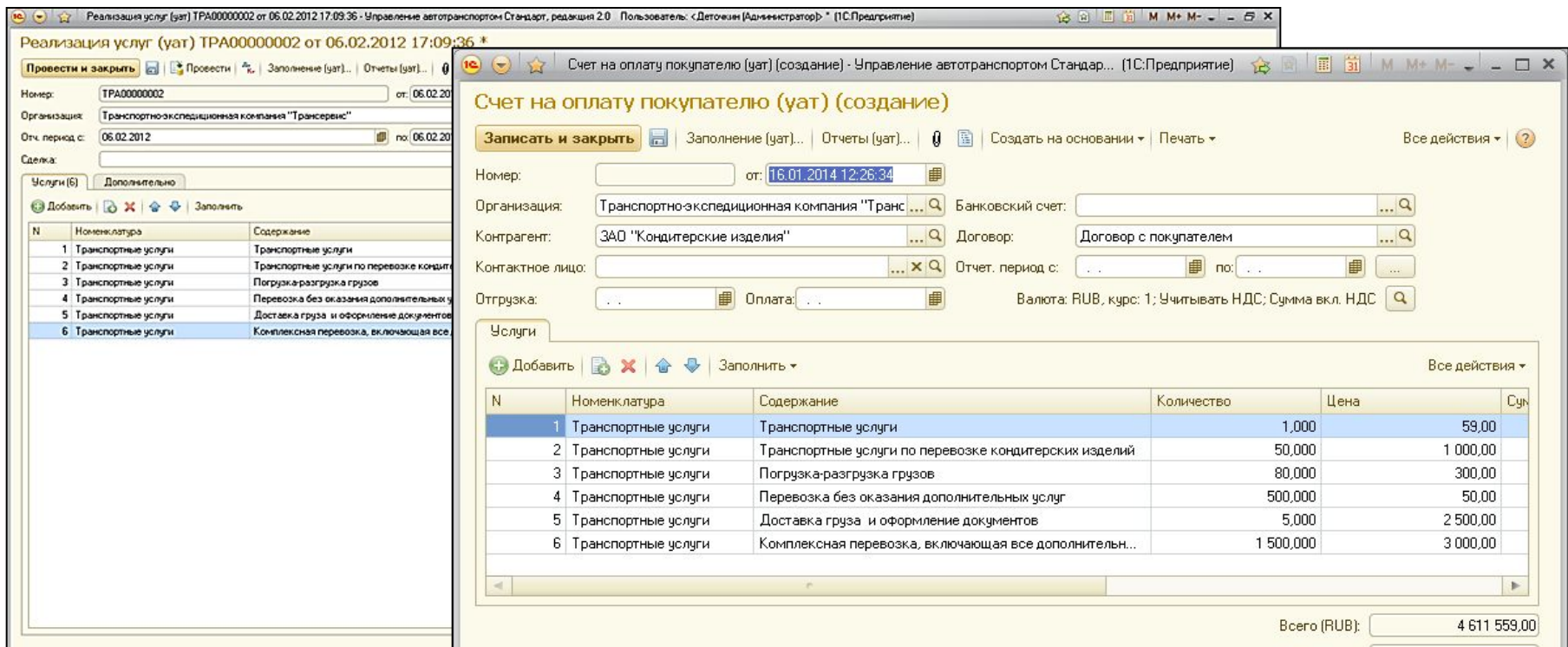
N	Путевой лист	Маршрут		Время работы (ч:мин)	Перевезено за езду, т	Погр.-разгр. работы, т	Объем, м3	Пробег сп
		Груз	Ед.	Количество ездов	Пробег с грузом за ез...	Простой под погрузкой	Пробег спец. работы ...	Пробег сп
				Количество операций	Порожний пробег за е...	Простой под разгрузкой	Пробег спец. работы ...	Пробег сп
1	Путевой лист (уат) РИ000000001 от 30.01.2012 16:27:42			8:00	100,000			
				1	100,000			
				1	100,000			

Ответственный: Дяточкин (Администратор)

Комментарий:



На основании этих документов за произвольный период времени могут быть сформированы счета и акты услуг с различной степенью детализации (автомобили, оказываемые услуги), формирование выполняется в разрезе каждого заказчика:



Счет на оплату покупателю (уат) (создание)

Номер:  от: 16.01.2014 12:26:34

Организация: Транспортно-экспедиционная компания "Транс..."

Контрагент: ЗАО "Кондитерские изделия"

Контрактное лицо:

Отгрузка:

Оплата:

Банковский счет:

Договор: Договор с покупателем

Отчет. период с:  по:

Валюта: RUB, курс: 1; Учитывать НДС: Сумма вкл. НДС

N	Номенклатура	Содержание	Количество	Цена	Сум
1	Транспортные услуги	Транспортные услуги	1,000	59,00	
2	Транспортные услуги	Транспортные услуги по перевозке кондитерских изделий	50,000	1 000,00	
3	Транспортные услуги	Погрузка-разгрузка грузов	80,000	300,00	
4	Транспортные услуги	Перевозка без оказания дополнительных услуг	500,000	50,00	
5	Транспортные услуги	Доставка груза и оформление документов	5,000	2 500,00	
6	Транспортные услуги	Комплексная перевозка, включающая все дополнительн...	1 500,000	3 000,00	

Всего (RUB): 4 611 559,00

Как приложение к счетам и актам, может быть сформирован реестр оказанных транспортных услуг.



Подсистема учета затрат позволяет вести учет прямых затрат, выполнять распределение косвенных затрат между автомобилями, получать отчеты по затратам в разрезе автомобилей, статей затрат, клиентов и подразделений а также анализировать рентабельность работы каждого автомобиля.

Возможность настройки различных планов затрат позволяет различным образом учитывать затраты при оказании автомобилями услуг сторонним клиентам и затраты при использовании автомобилей для служебных, внутрихозяйственных целей.

Прямые затраты определяются на основании путевых и ремонтных листов: стоимость ГСМ, стоимость ремонтов и технического обслуживания, износ автомобилей и шин.

Кроме того отдельным документом можно учитывать любые другие затраты на автомобили.

Косвенные затраты распределяются между автомобилями по одному из следующих алгоритмов:

- ❖ пропорционально балансовой стоимости автомобиля,
- ❖ пропорционально выработки автомобиля (например, пробегу),
- ❖ поровну между всеми автомобилями.



Отчеты по затратам можно получать в различных разрезах аналитики, например в разрезе автомобилей или в разрезе заказчиков

### Прибыль по ТС (уат)

Сформировать | Настройки... | Выбрать вариант...

Начало периода: | . .

Конец периода: | . .

Отображать выбывшие ТС: Нет

Параметры: Начало периода:  
Конец периода:  
Отображать выбывшие ТС: Нет

ТС	Гар. номер	Гос. номер
<b>РосИнтерУ</b>		
а 789 ва	а77	а 789 ва
КамаЗ-5320 ТП 3322 Р	00045	ТП 3322 Р
<b>Транспортно-экспедиционная компания "Трансервис"</b>		
а6 345 в 45	00025	а6 345 в 45
АВ 7225 Р	00086	АВ 7225 Р
в 682 мв 99	00007	в 682 мв 99
е 830 нм 99	00006	е 830 нм 99
Е 854 ТИ 15	105	Е 854 ТИ 15
к 472 мм	41	к 472 мм
к 67 вл 134	34134	к 67 вл 134
к 842 ял 99	000051	к 842 ял 99
к 844 нл 99	00005	к 844 нл 99
к 932 ер 99	00002	к 932 ер 99
КамаЗ-5320 ТП 3322 Р	00045	ТП 3322 Р
МТ 3-80л		МТ 3-80л
о 301 мм 99	00001	о 301 мм 99
п 772 рц	п1	п 772 рц
п 777 пс		п 777 пс
Р 7742 ТТ	00004	Р 7742 ТТ

### Затраты на ТС (уат)

Сформировать | Настройки... | Выбрать вариант... | Все действия ?

Начало периода: | . . | Организация: | |

Конец периода: | . . | Статья затрат: | |

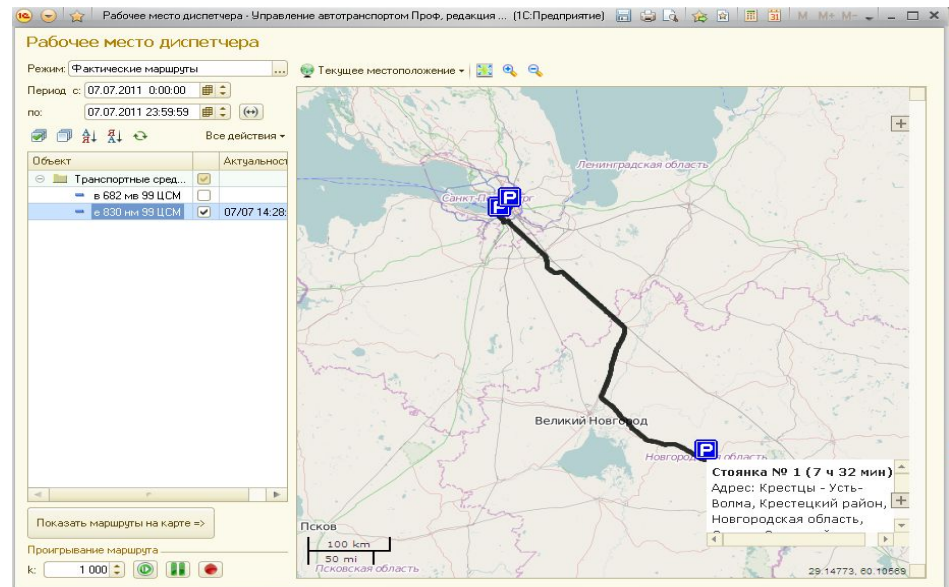
Отображать выбывшие ТС: Нет | ТС: | |

Организация	Статья затрат	Счет затрат	Количество	Сумма
ТС (Гар. номер)	ТС (Гос. номер)	ТС (Гос. номер)		
<b>Транспортно-экспедиционная компания "Трансервис"</b>				
Амортизация	20.01		73 961,500	240 807,18
00001	о 301 мм 99			30 210,00
00002	к 932 ер 99			106 100,00
00007	в 682 мв 99		64 442,500	20 026,38
00045	ТП 3322 Р			24 740,28
00086	АВ 7225 Р			10 416,66
34134	к 67 вл 134		8 520,000	31 060,00
п 772 рц	п 772 рц		999,000	18 253,86
Амортизация	26		6 320,000	2 607 114,72
00001	о 301 мм 99			6 479,85
00002	к 932 ер 99			8 536,12
00005	к 844 нл 99			307 773,20
000051	к 842 ял 99			571 646,38
00006	е 830 нм 99			345 551,58
00007	в 682 мв 99		6 320,000	884 717,94
00045	ТП 3322 Р			228 731,31
34134	к 67 вл 134			22 468,69
А35	ф 471 ап			167 509,65
а6 345 в 45	а6 345 в 45			63 700,00
Аренда офиса	26			2 703 521,98
00001	о 301 мм 99			7 476,74



- **Реализованные интеграции с системами спутникового мониторинга:**

- ◆ 1С:Центр спутникового мониторинга ГЛОНАСС/GPS;
- ◆ Омниконмм;
- ◆ СКАУТ
- ◆ Dynafleet;
- ◆ Position Report;
- ◆ АвтоТрекер



- **Функциональные возможности интеграции:**
  - он-лайн заполнение путевого листа;
  - загрузка данных по пробегу и формирование план-фактного отчета;
  - загрузка данных по расходу ГСМ формирование план-фактного отчета;





В подсистеме планирования реализованы возможности создания планов работы автотранспорта и дальнейшего план-фактного анализа.

Планы работы можно задавать с периодичностью от одного дня до года и настраивать в следующих разрезах:

- автомобили,
- модели автомобилей,
- типы автомобилей,
- номенклатура,
- номенклатурные группы.

Фактические данные формируются на основании обработанных путевых листов. На основании введенных планов закрытых путевых листов можно сформировать отчет по план-фактному анализу.



Планирование работы ТС (уат) ТРА000000004 от 21.12.2011 14:35:20 - Управле... (1С:Предприятие)

### Планирование работы ТС (уат) ТРА000000004 от 21.12.2011 14:35:20

Провести и закрыть | Провести | Заполнение (уат)... | Отчеты (уат)... | Создать на основании | Печать | Все действия

Номер: ТРА000000004 от: 21.02.2014 14:35:20

Организация: Трансервис | Подразделение: | Сценарий: Месяц / ТС | Периодичность: Месяц

Период: 01.01.2012 - 31.01.2012 | Дата планирования: 01.01.2012

Валюта: RUB, курс: 1; Учитывать НДС; Сумма вкл. НДС

Состав плана

Добавить | Удалить | Вверх | Вниз | Заполнить

N	Дата	ТС	Параметр выработки	Вид билета	Номенклатура	Количество	Цена
1	28.11.2011	КамАЗ-5320	Количество ездов		Песок речной строител...	1,000	3 540,00
2	28.11.2011	КамАЗ-5320		По городу		2,000	318,00

Всего: 4 176,00  
НДС всего: 637,02

Ответственный: Деточкин (Администратор)

Комментарий:



Подсистема бюджетирования предназначена для выполнения следующих функций:

- планирования денежных средств и финансового состояния предприятия на любой период в разрезе оборотов по статьям бюджетов и остатков по плану счетов с использованием необходимых аналитических разрезов, в т.ч. по моделям и типам автомобилей,
- составления мастер-бюджета компании (бюджет доходов и расходов, бюджет движения денежных средств, прогнозный баланс) и других оборотных бюджетов,
- контроля соответствия плановых и фактических данных установленным целевым показателям,
- контроля соответствия текущих планов расходования средств рабочему плану на период и анализа исполнения бюджетных заявок,
- составления сводной отчетности по результатам мониторинга,
- многомерного анализа отклонений плановых и фактических данных.





Подсистема учета движения денежных средств предназначена для учета движения наличных и безналичных денежных средств с помощью документов:

- Платежное поручение исходящее
- Платежное поручение входящее
- Приходный кассовый ордер
- Расходный кассовый ордер

Кроме этого в подсистеме появилась возможность формирования заявки на расход денежных средств в организации с помощью документа «Заявка на расход денежных средств» и его согласования (при необходимости) с помощью механизма бизнес-процессов.

В подсистеме существует возможность формирование аналитических отчетов «Анализ движения денежных средств» и «Движение денежных средств»:

### Анализ движения денежных средств

Параметры: Дата начала: 09.04.2014  
Дата окончания: 09.04.2014

Организация	В валюте операций			В валюте ул
	Поступления	Платежи	Чистый денежный поток	
Статья движения денежных средств				Поступления
РосИнтерУ	23 530,35		23 530,35	777
Поступление оплаты от покупателей	2 750,00		2 750,00	84
Трансервис	92 065,05	179 207,92	-87 142,87	4 436
Оказание финансовой помощи сотрудникам проверяющих органов	5 200,00		5 200,00	172
Оплата поставщикам (прочая)	100,00		100,00	
Оплата поставщикам за ГСМ	20 000,00	661,59	19 338,41	613
Оплата поставщикам за запчасти	14 765,05	39 707,38	-24 942,33	550
Покупка канцтоваров		138 503,25	-138 503,25	
Поступление оплаты от покупателей		235,70	-235,70	
	52 000,00	100,00	51 900,00	3 000

### Движения денежных средств

Параметры: Дата начала: 09.04.2014  
Дата окончания: 09.04.2014

Валюты счета (кассы)	Наличные		Безналичные		Итого	
	Сумма	Сумма (упр)	Сумма	Сумма (упр)	Сумма	Сумма (упр)
Приход / расход						
Банковский счет/касса						
Статья движения денежных средств						
RUB	63 992,69	2 084,96	230 293,96	8 427,20	294 286,65	10 512,16
Приход	53 195,40	1 728,54	62 100,00	3 187,51	115 295,40	4 914,05
Основная касса	42 665,05	1 382,81			42 665,05	1 382,81
Оплата поставщикам за ГСМ	200,00	6,14			200,00	6,14
Поступление оплаты от покупателей	14 665,05	450,00			14 665,05	450,00
Основная рубль	27 800,00	926,67			27 800,00	926,67
Расчетный Банк Газнефтеалмаззолото	5 530,35	177,06			5 530,35	177,06
Оплата поставщикам (прочая)	2 750,00	84,38			2 750,00	84,38
Расчетный Банк Газнефтеалмаззолото	2 780,35	92,68			2 780,35	92,68
Оплата поставщикам (прочая)			62 100,00	3 187,51	62 100,00	3 187,51
Поступление оплаты от покупателей			20 000,00	613,70	20 000,00	613,70
Сейф в бухгалтерии			42 100,00	2 573,81	42 100,00	2 573,81
Расход	5 000,00	166,67			5 000,00	166,67
Основная касса	5 000,00	166,67			5 000,00	166,67
Оплата поставщикам (прочая)	10 797,29	358,42	168 193,96	5 239,69	178 991,25	5 598,11
Оплата поставщикам за ГСМ	10 797,29	358,42			10 797,29	358,42
Покупка канцтоваров	561,59	17,23			561,59	17,23
Расчетный Банк Газнефтеалмаззолото	10 000,00	333,33			10 000,00	333,33
Оплата поставщикам за ГСМ	235,70	7,86			235,70	7,86
Оплата поставщикам за запчасти			168 193,96	5 239,69	168 193,96	5 239,69
Оплата поставщикам за запчасти			29 690,71	989,69	29 690,71	989,69
USD	316,67	316,67			316,67	316,67
Приход	200,00	200,00	100,00	100,00	300,00	300,00
Доллары у директора	200,00	200,00			200,00	200,00
Оказание финансовой помощи сотрудникам проверяющих органов	100,00	100,00			100,00	100,00
Оплата поставщикам за ГСМ	100,00	100,00			100,00	100,00
Расчетный Банк Газнефтеалмаззолото			100,00	100,00	100,00	100,00



## Вариант №1: самостоятельная работа

Управление автотранспортом Проф ред.2.0

## Вариант №2: выгрузка данных в типовые конфигурации

Управление автотранспортом Проф ред.2.0

Файл обмена

1С:Бухгалтерия предприятия ред. 2.0

1С:Бухгалтерия предприятия ред. 3.0

1С:Зарплата и управление персоналом

1С:Комплексная автоматизация

1С:Управление производственным предприятием ред.1.3

1С:Управление торговлей 11.1

## Вариант №3: объединение с типовой конфигурацией в единую информационную базу

Управление автотранспортом Проф ред. 2.0

1С: бухгалтерия предприятия ред. 3.0

1С:Управление торговлей 11.1



- **Варианты поставки решения:**

- 1С:Предприятие 8. Управление автотранспортом Проф – **45 900 руб.**
- Управление автотранспортом Проф, доп. лицензия на 1 рабочее место – **11 200 р.**
- Управление автотранспортом Проф, доп. лицензия на 5 рабочих мест – **49 400 р.**
- Управление автотранспортом Проф, доп. лицензия на 10 рабочих мест – **95 800 р.**
- Управление автотранспортом Проф, доп. лицензия на 20 рабочих мест – **183 400 р.**
- Управление автотранспортом Проф, доп. лицензия на 50 рабочих мест – **431 400 р.**
- Управление автотранспортом Проф, доп. лицензия на 100 рабочих мест – **755 400 р.**
  
- Бесплатная техподдержка в течении 3 месяцев.

**Спасибо за внимание!**

**ВЦ «1С-Рарус»**

**Тел. (495)223-04-04**

**E-mail: [auto@rarus.ru](mailto:auto@rarus.ru)**

**Internet: [http://www.v8.1c.ru/solutions/product.jsp?prod\\_id=1](http://www.v8.1c.ru/solutions/product.jsp?prod_id=1)**