

МИНИСТЕРСТВО СЕЛЬСКОГО ХОЗЯЙСТВА РОССИЙСКОЙ  
ФЕДЕРАЦИИ  
ФЕДЕРАЛЬНОЕ ГОСУДАРСТВЕННОЕ БЮДЖЕТНОЕ  
ОБРАЗОВАТЕЛЬНОЕ УЧРЕЖДЕНИЕ ВЫСШЕГО ОБРАЗОВАНИЯ  
НОВОСИБИРСКИЙ ГАУ  
ТОМСКИЙ СЕЛЬСКОХОЗЯЙСТВЕННЫЙ ИНСТИТУТ – ФИЛИАЛ

# ВИДОВЫЕ И ФУНКЦИОНАЛЬНЫЕ ОСОБЕННОСТИ СТРОЕНИЯ ОРГАНОВ РОТОВОЙ ПОЛОСТИ И ГЛОТКИ

---

Выполнила: Елфимова И.,  
группа 5107

# ГУБЫ

- У свиньи верхняя губа вместе с носом образует хоботок, в основе которого лежит хоботковая кость. Кожа образует хоботковое зеркальце. Ротовая щель длинная.



- У КРС губы толстые и малоподвижные. Кожа верхней губы и носа образует носогубное зеркальце. Кожа носогубного зеркальца без волос, покрыта ороговевающим эпителием. Дорсальный край нижней губы на месте контакта с носогубным зеркальцем не покрыт волосами. На слизистой губ есть сосочки. Ротовая щель



- У лошади губы подвижные. Кожа имеет покровные волосы и не имеет серозных желёз. На верхней губе есть продольная борозда, а под нижней губой – подбородок. Ротовая щель короткая.



- У собаки губы тонкие, ротовая щель длинная, на верхней губе есть продольная бороздка, нижняя губа крупнее верхней. Малоподвижные.

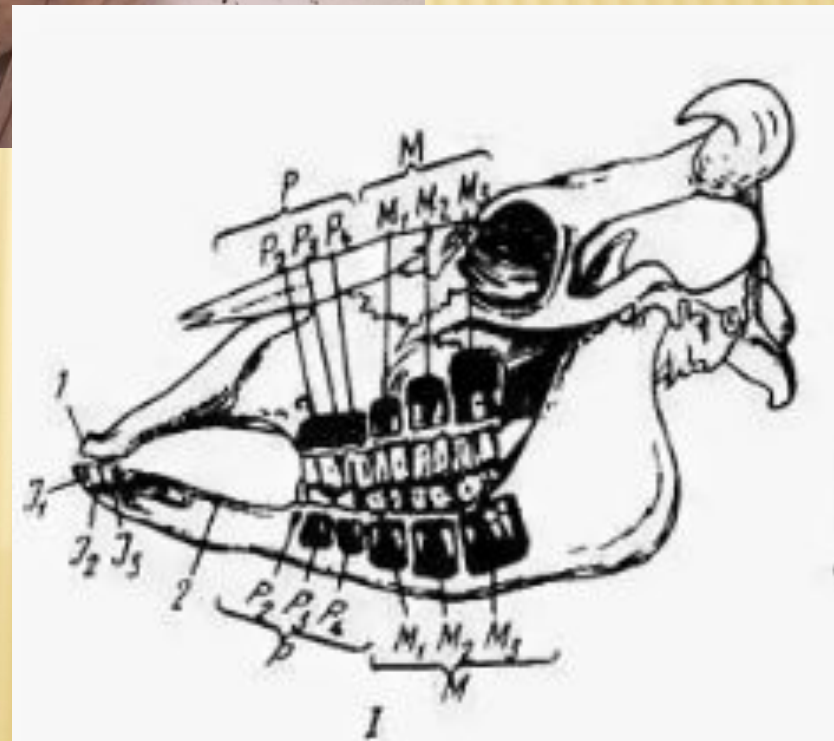


# ЗУБЫ

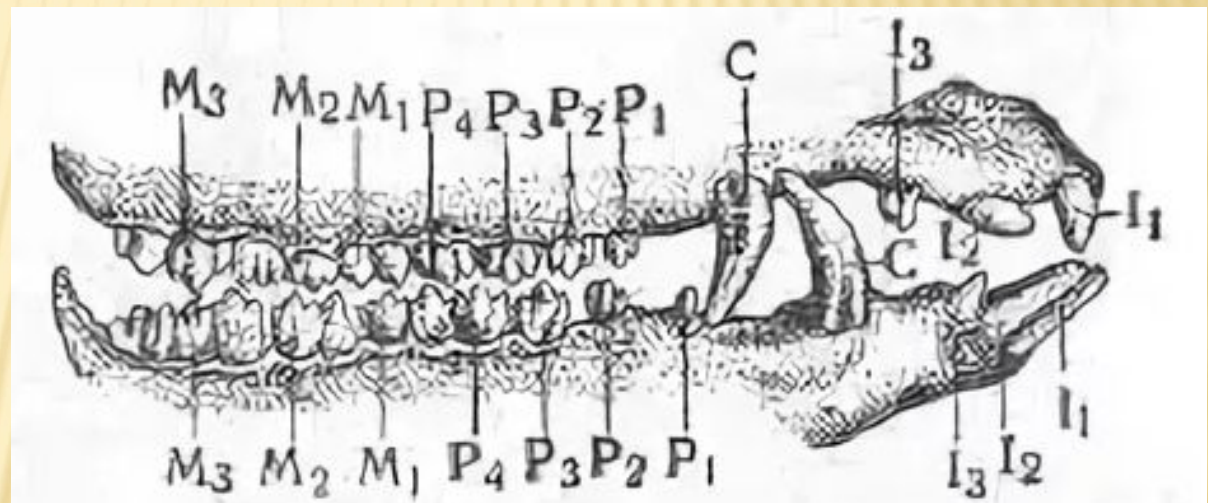
- У лошади все постоянные зубы – длиннокоронковые, коренные складчатого типа
- Челюсти анизогнатные, с беззубым краем.



- У КРС из постоянных зубов резцы короткокоронковые, остальные – длиннокоронковые. Челюсти анизогнатные. Между резцами и премолярами есть беззубый край. На верхней челюсти вместо резцов имеется зубная подушка – утолщение слизистой оболочки. Коренные зубы жвачных относятся к типу лунчатых.



- У свиньи постоянные клыки длиннокоронковые, остальные зубы короткокоронковые. Постоянные коренные зубы свиней относятся к типу бугорчатых. Челюсти изогнутые.

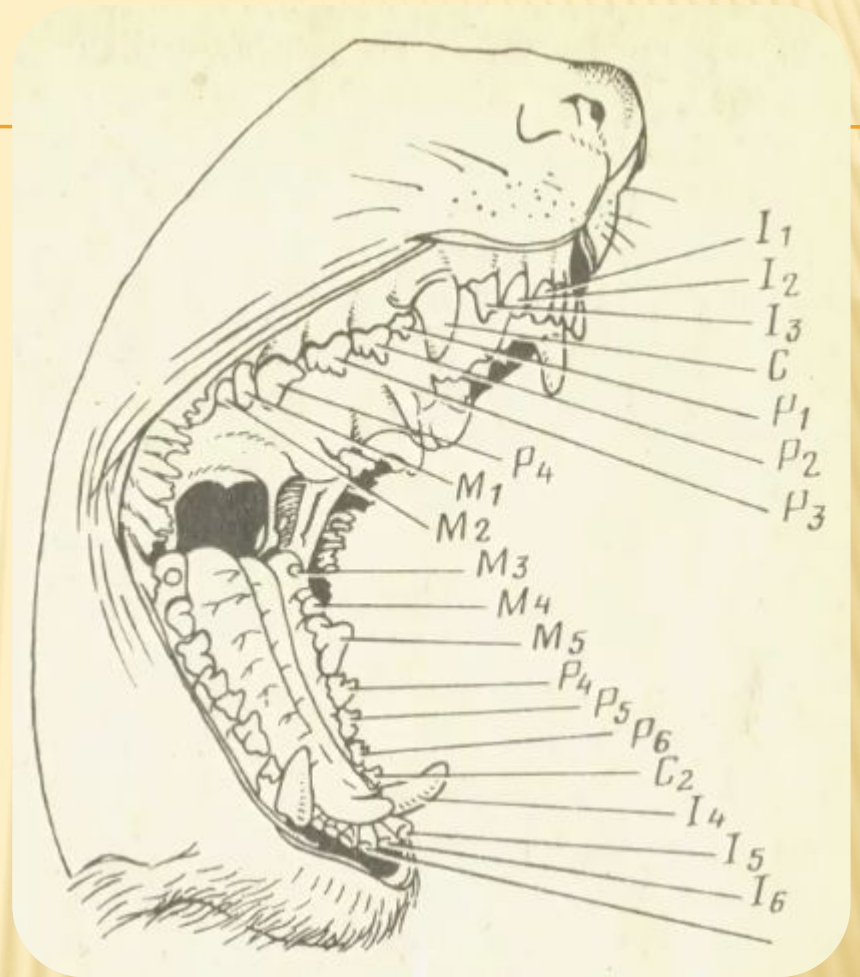


Зубы свиней.

$I_1, I_2, I_3$ —рецивные зубы;  $P_1, P_2, P_3, P_4$ —премо-  
лиры;  $M_1, M_2, M_3$ —моляры;  $C$ —клыки.

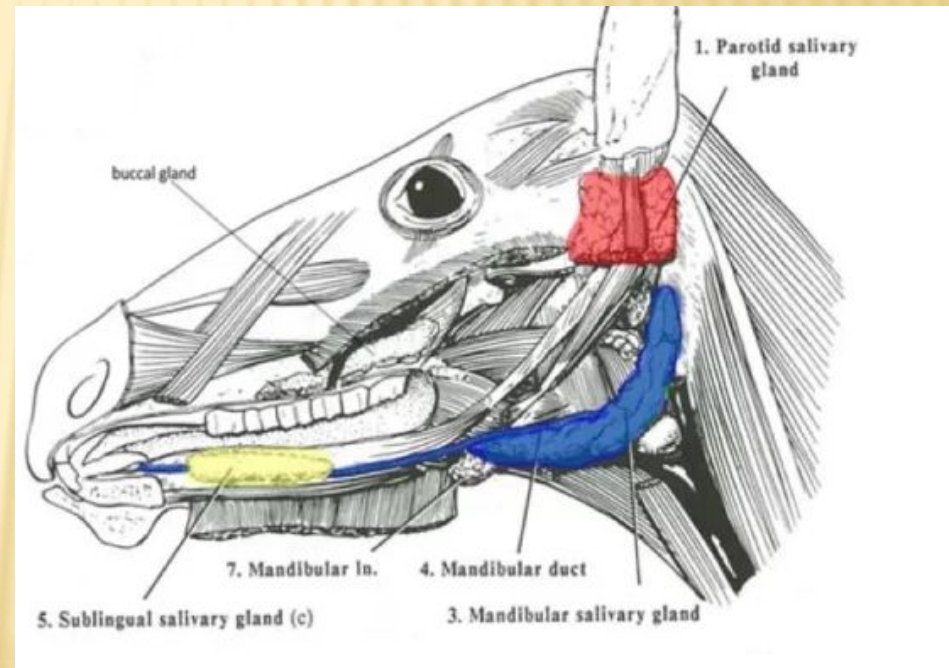


У собаки все зубы короткокоронковые, коренные – пильчатые. Первый нижний премоляр мелкий, называется волчьим зубом. Четвёртый верхний премоляр и первый нижний моляр очень крупные, называются секущими зубами. Челюсти изогнатные.

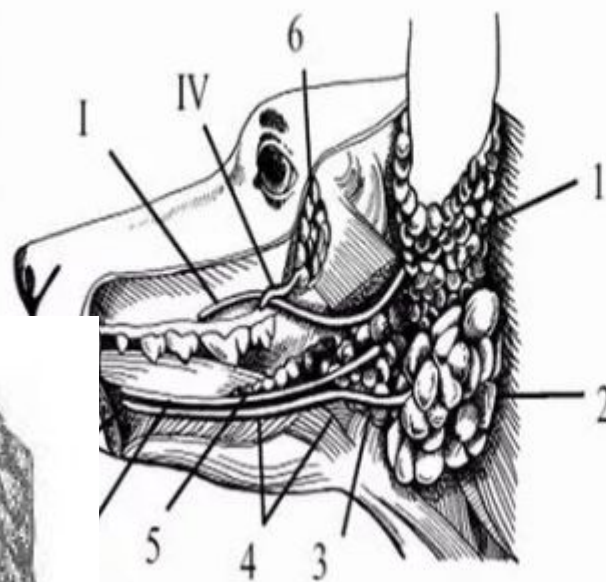


# СЛЮННЫЕ ЖЕЛЕЗЫ

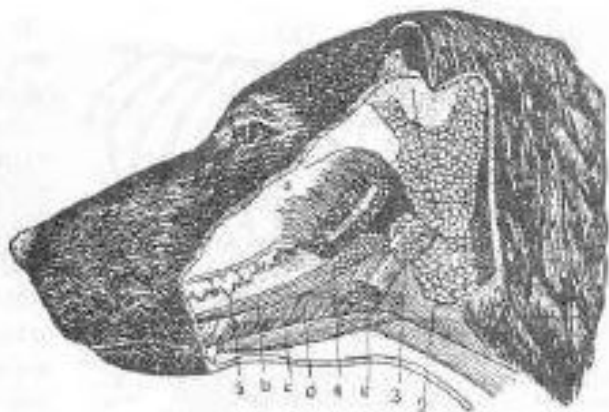
- У лошадей и КРС подчелюстная железа вытянута от атланта до лицевой вырезки нижней челюсти.



- У свиней и собак подчелюстная железа имеет округлую форму.



1 – околоушная,  
2 – подчелюстная,  
3, 4 – подъязычная  
длиннопротоковая,  
5 – подъязычная  
короткопротокова  
я,  
6 – орбитальная  
(дорсальная щечная).

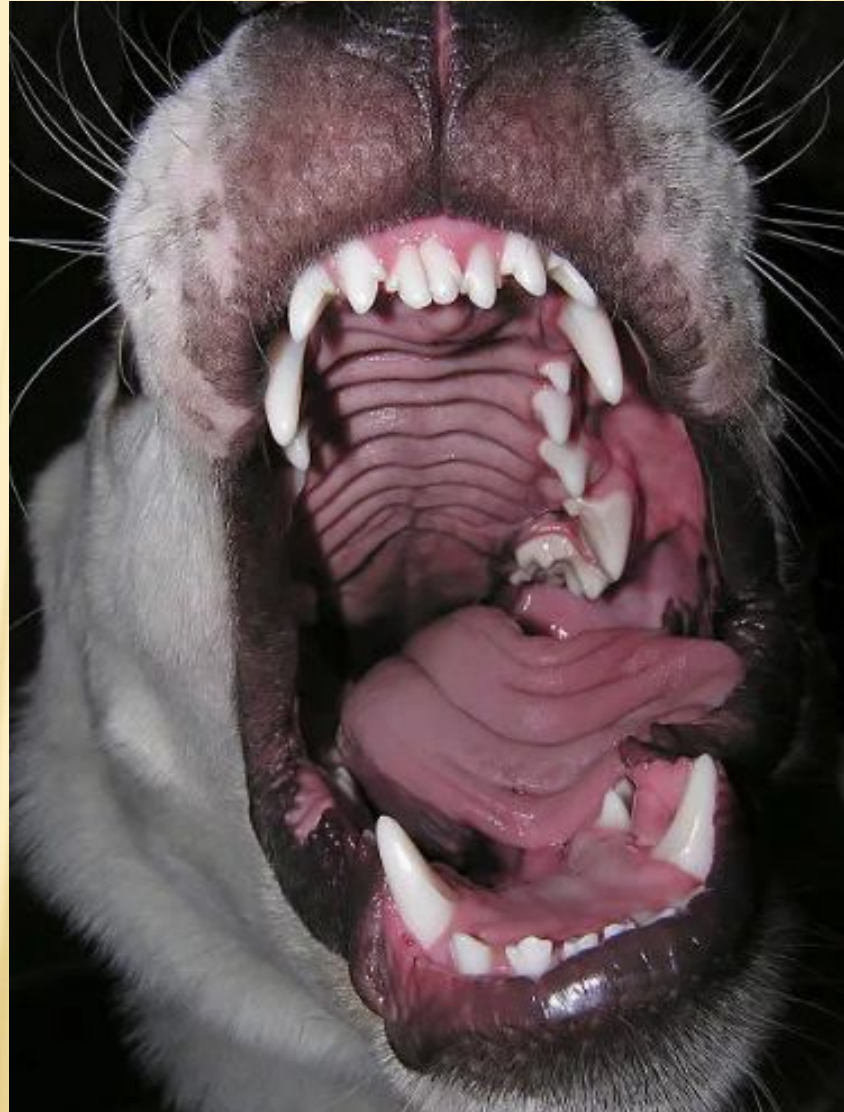


Слюнные железы собаки.

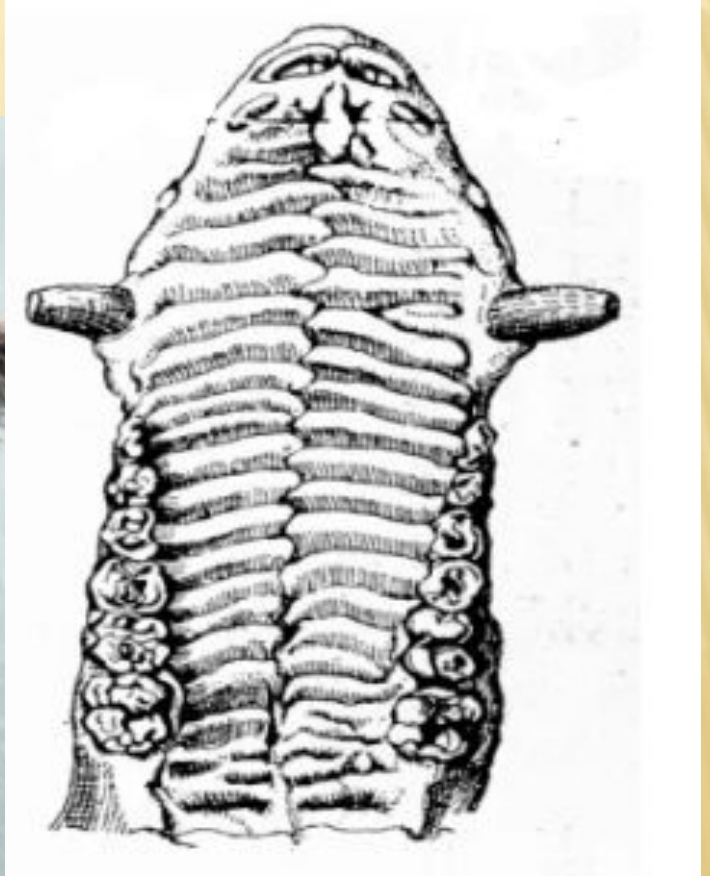
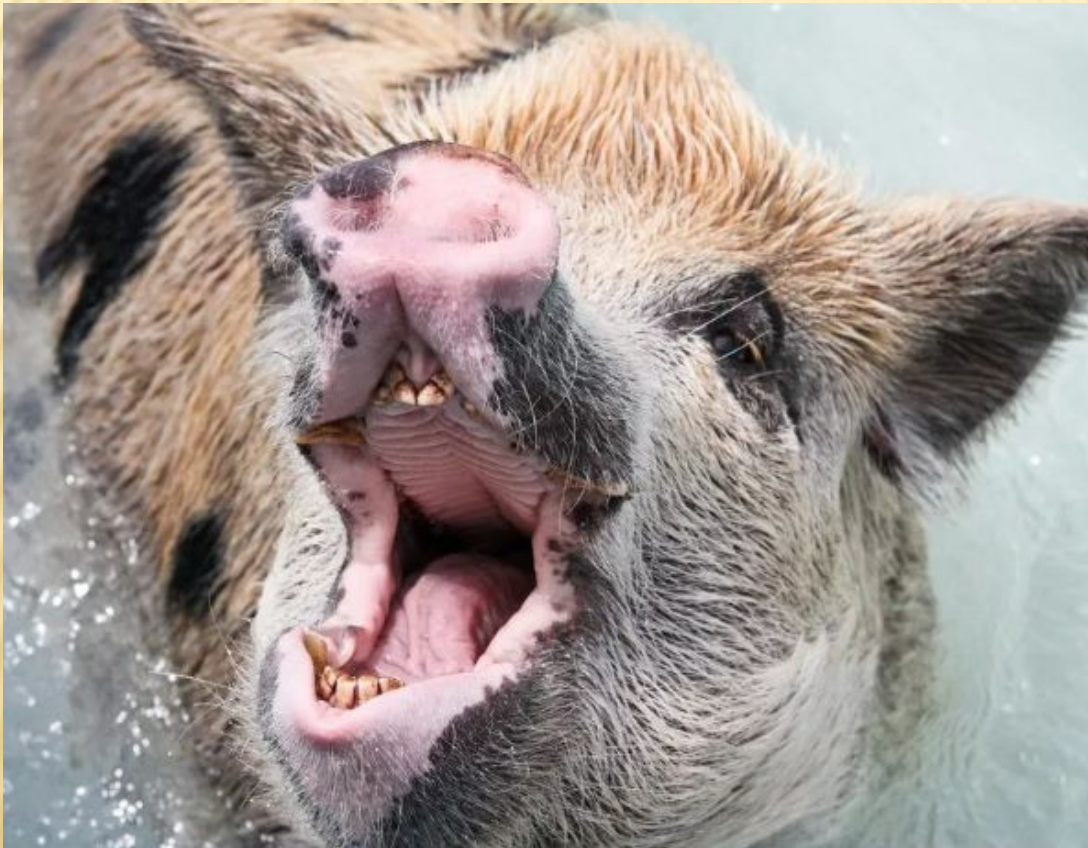
1—околоушная железа; 2—подчелюстная железа;

# ТВЕРДОЕ НЁБО

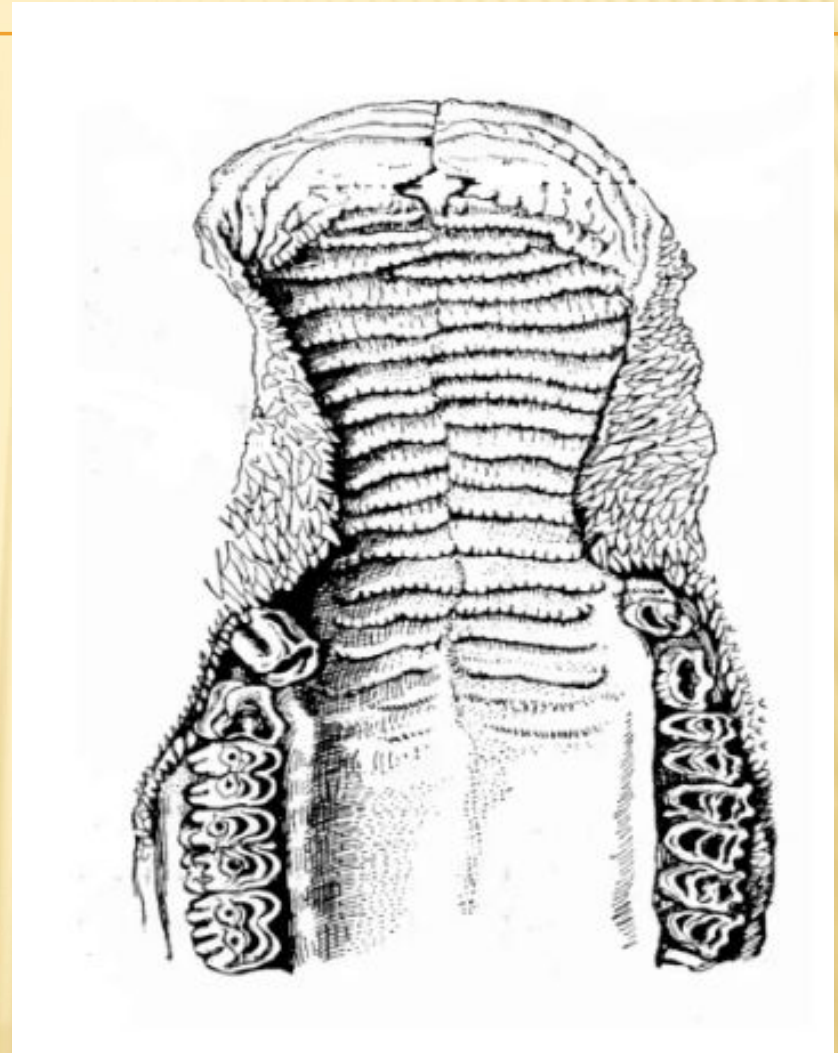
- У собак нёбных валиков 6, 9-10 гладкие дугообразные. Резцовый сосочек впереди первого валика.



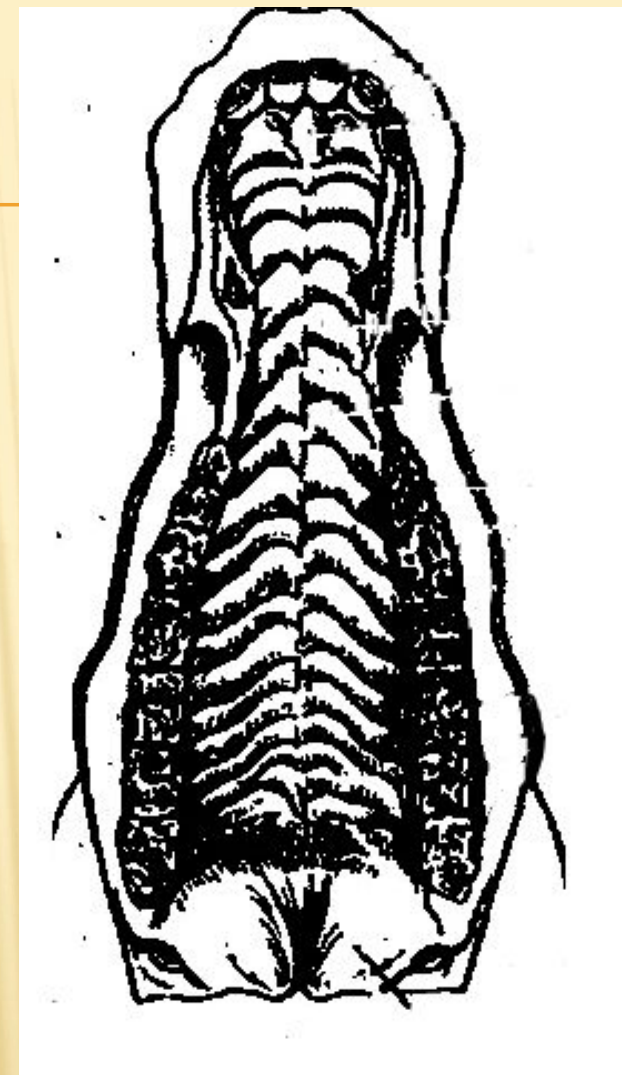
- У свиней нёбных валиков 20-22, они гладкие, на поперечном сечении треугольные. Резцовый сосочек между первым и вторым валиком



- У КРС нёбных валиков 15-20, валики с зазубренными краями, направленными назад, отсутствуют между молярами. Резцовый сосочек впереди первого валика. Зубная подушка хорошо развита, заменяет резцы верхней челюсти.



- У лошадей нёбных валиков 16-18, гладкие, дугообразные. Резцовый сосочек есть только у жеребят, у взрослых часто отсутствует.



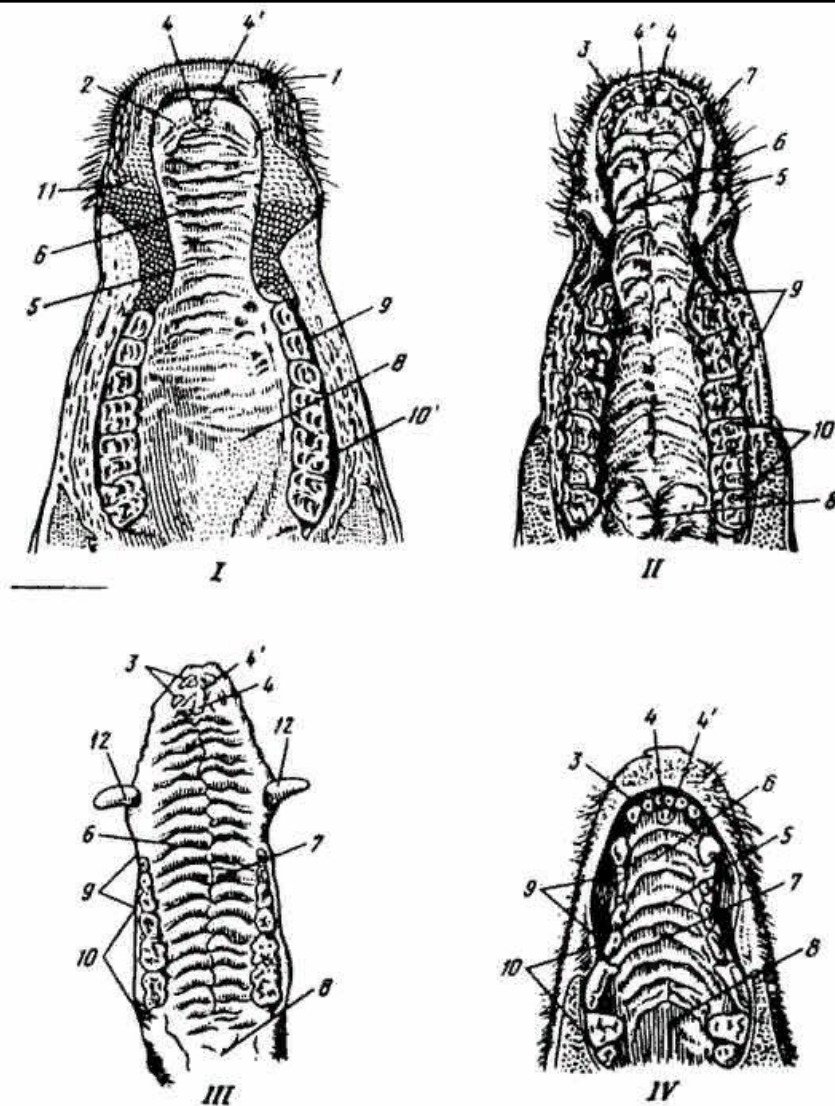


Рис. 229. Крыша ротовой полости крупного рогатого скота (I), лошади (II), свиньи (III), собаки (IV):

1 — нижний край верхней губы; 2 — зубная подушка крупного рогатого скота; 3 — резцовые зубы; 4 — резцовый сосочек; 4' — отверстие нёбно-носовых каналов по его краям; 5 — твердое нёбо; 6 — нёбные валики; 7 — нёбный шов; 8 — мягкое нёбо; 9 — премоляры (предмелюющие); 10 — моляры (мелюющие); 11 — конические губные и щечные сосочки слизистой оболочки крупного рогатого скота; 12 — клыки



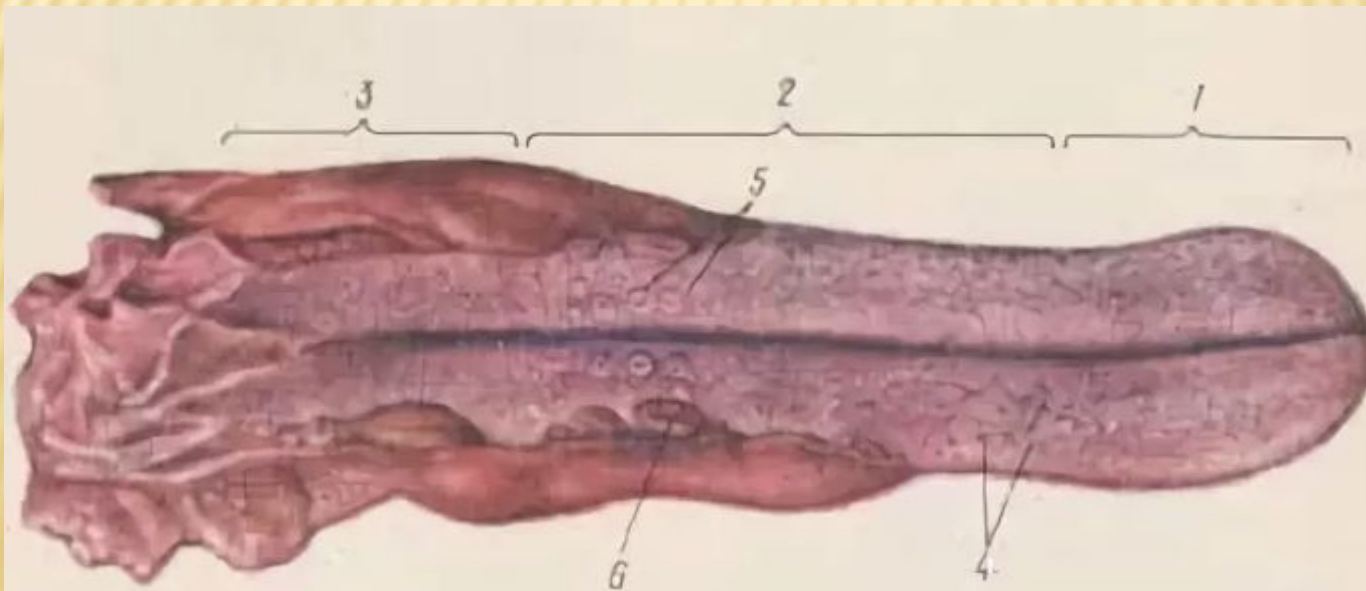
# МЯГКОЕ НЁБО ИЛИ НЁБНАЯ ЗАНАВЕСКА

---

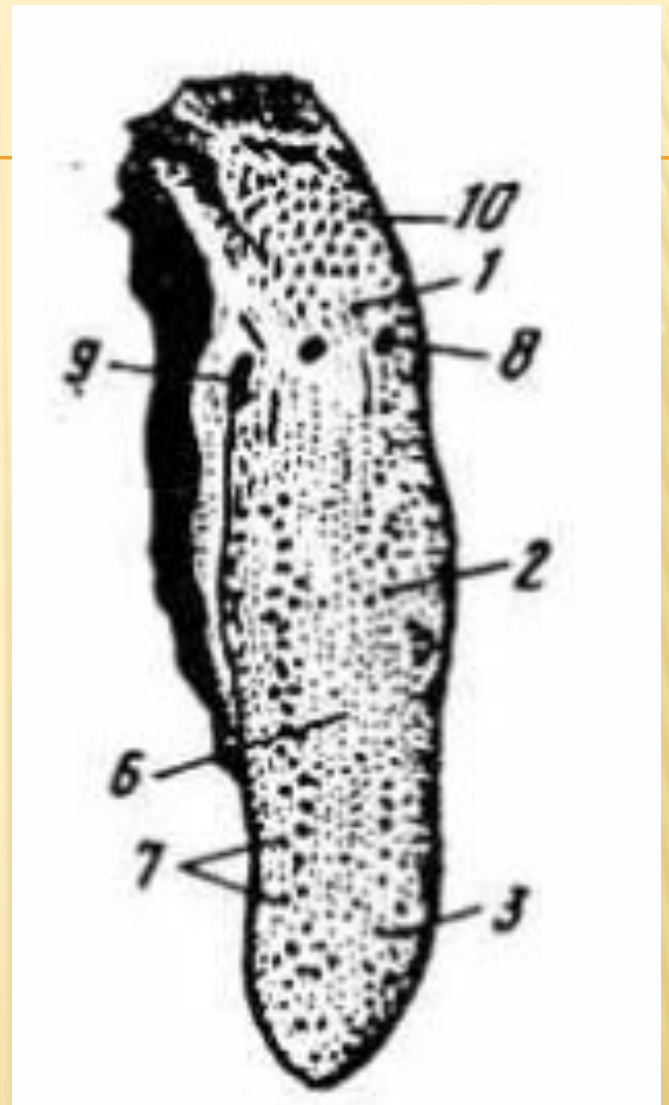
- У лошадей мягкое нёбо очень длинное, достигает корня языка и основания надгортанника. Вход в глотку узкий, щелевидный, дыхание через рот практически невозможно.
- У свиньи мягкое нёбо короткое, толстое, идет горизонтально, вход в глотку широкий. Есть слабо выраженный сосочек – язычок.
- У собак длина мягкого нёба не достигает корня языка. Вход в глотку широкий.
- У КРС мягкое нёбо достигает только верхушки надгортанника. Вход в глотку широкий. Есть слабо выраженный сосочек – язычок.

# ЯЗЫК

- У собак язык широкий, плоский, тонкий, с острыми боковыми краями, в основе языка имеется хрящ, а на спинке – продольный жёлоб. Валиковидных сосочков 2-3 пары

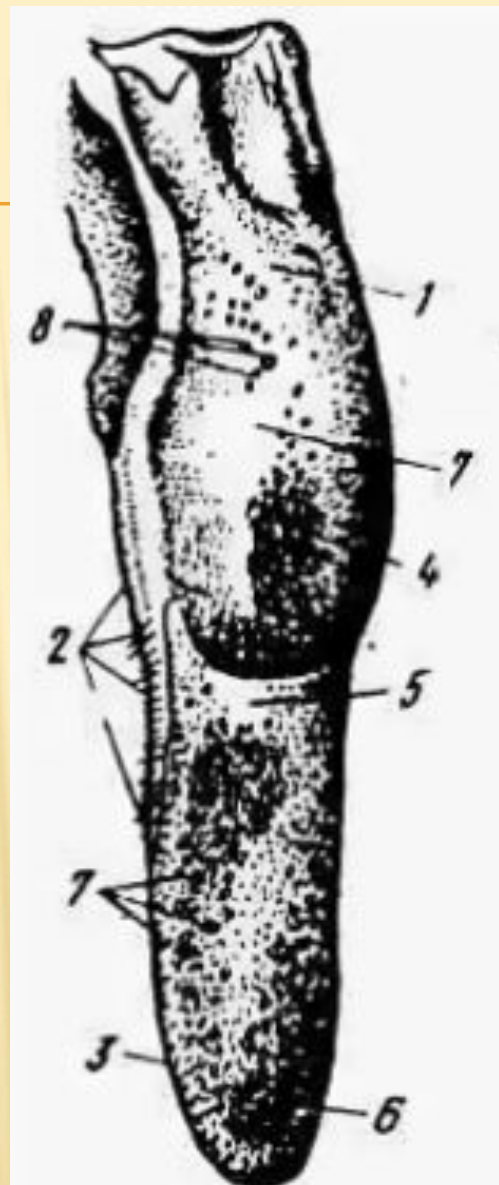


□ У свиньи язык слегка заострен, сравнительно длинный и узкий. Нитевидные сосочки тонкие и мягкие. Грибовидные сосочки мелкие, валиковидных сосочков только два, по одному с каждой стороны корня языка.



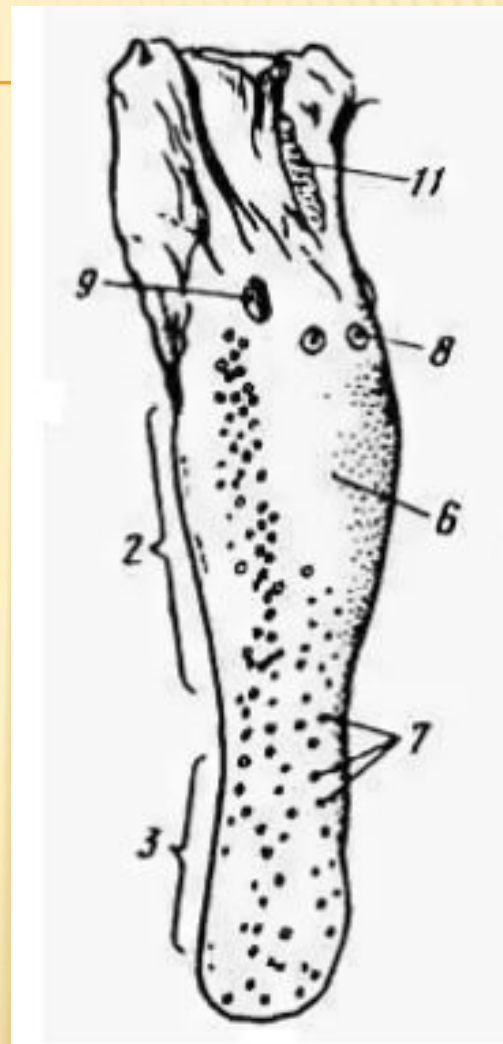
1 — корень; 2 — тело; 3 — верхушка; 4 — подушка; 5 — ямка тела; 6 — нитевидные сосочки; 7 — грибовидные сосочки; 8 — валиковидные сосочки; 9 — листовидные сосочки; 10 — конусовидные сосочки; 11 — миндалины

- У КРС язык жесткий, толстый. На спинке языка есть подушка. Нитевидные сосочки толстые, крупные. Эпителий сосочков сильно ороговевший. Валиковидных сосочков от 8 до 17 с каждой стороны языка. Листовидных сосочков нет.



1 — корень; 2 — тело; 3 — верхушка; 4 — подушка; 5 — ямка тела; 6 — нитевидные сосочки; 7 — грибовидные сосочки; 8 — валиковидные сосочки; 9 — листовидные сосочки; 10 — конусовидные сосочки; 11 — миндалины

□ У лошадей язык длинный, суживающийся кпереди. Нитевидные сосочки тонкие, длинные, мягкие, создают бархатистую поверхность на спинке языка. Валиковидных сосочков два. Грибовидных сосочков два. Листовидные сосочки удлиненные.

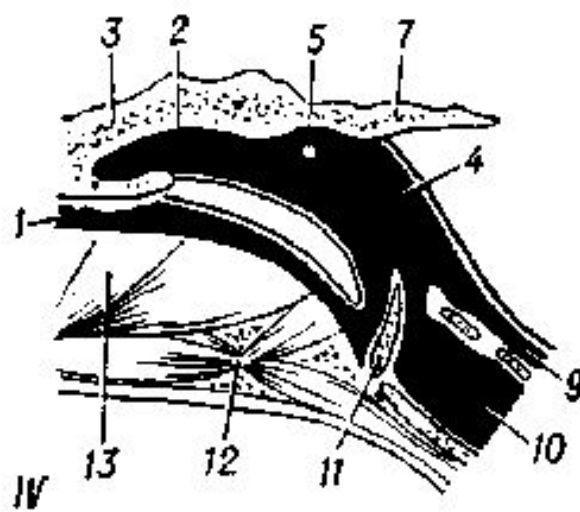
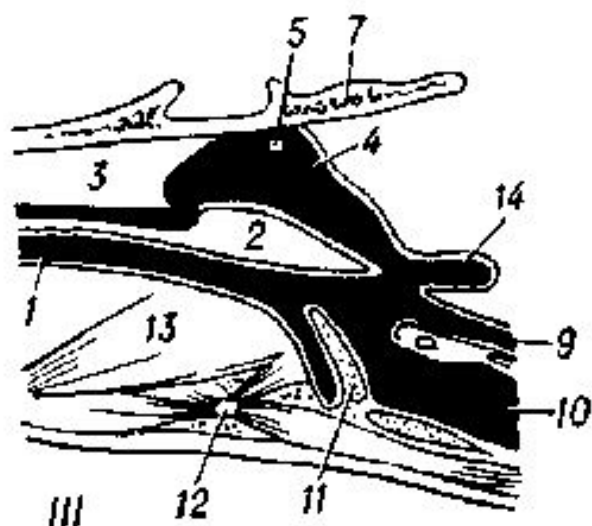
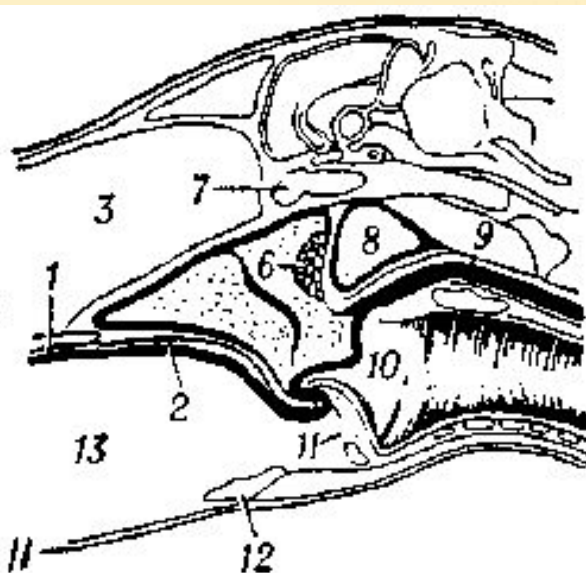
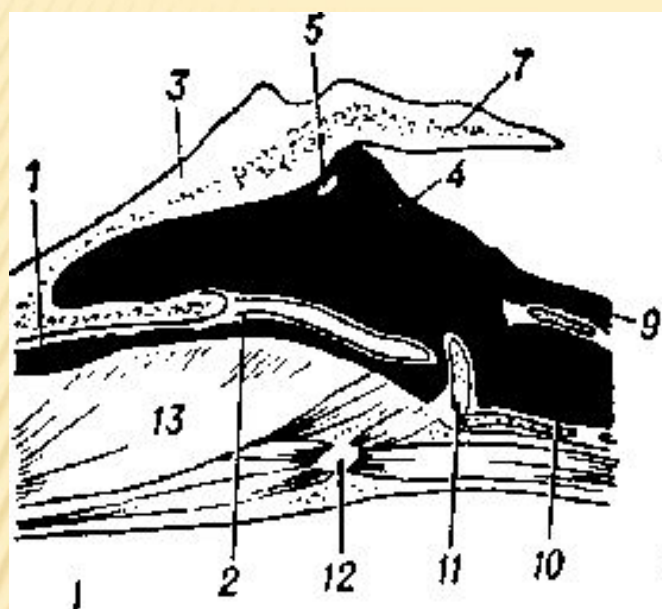


1 — корень; 2 — тело; 3 — верхушка; 4 — подушка; 5 — ямка тела; 6 — нитевидные сосочки; 7 — грибовидные сосочки; 8 — валиковидные сосочки; 9 — листовидные сосочки; 10 — конусовидные сосочки; 11 — миндалины

# ГЛОТКА

---

- У лошади щелевидные отверстия слуховых труб длинные, лежат на уровне латеральных углов глаз; в их медиальных стенках заложены хрящевые пластинки и трубные миндалины. Непарная глоточная миндалина отсутствует.
- У КРС хоаны сильно сжаты с боков. Отверстия слуховых труб небольшие, лежат глубоко — у самых хоан. Имеются непарная глоточная мышца и эластическая мембрана между слизистой оболочкой и каудальным констриктором.
- У свиньи над входом в пищевод- находится заглоточный карман, открывающийся в носоглотку; дно его обращено каудально.



Глотка в сагиттальном разрезе: I — коровы; II — лошади; III — свиньи; IV — собаки; 1 — ротовая полость; 2 — нёбная занавеска; 3 — носовая перегородка; 4 — носоглотка; 5 — отверстие слуховой трубы; 6 — глоточная миндалина; 7 — основание мозгового черепа; 8 — воздухоносный мешок; 9 — пищевод; 10 — гортань; 11 — надгортанник; 12 — тело подъязычной кости; 13 — корень языка; 14 — заглочный карман.