

# ТЕМА 5. КАПИТАЛ: ПРОИЗВОДСТВО, ИЗДЕРЖКИ, ПРИБЫЛЬ (4 ЧАСА)

---

## *Вопросы для обсуждения:*

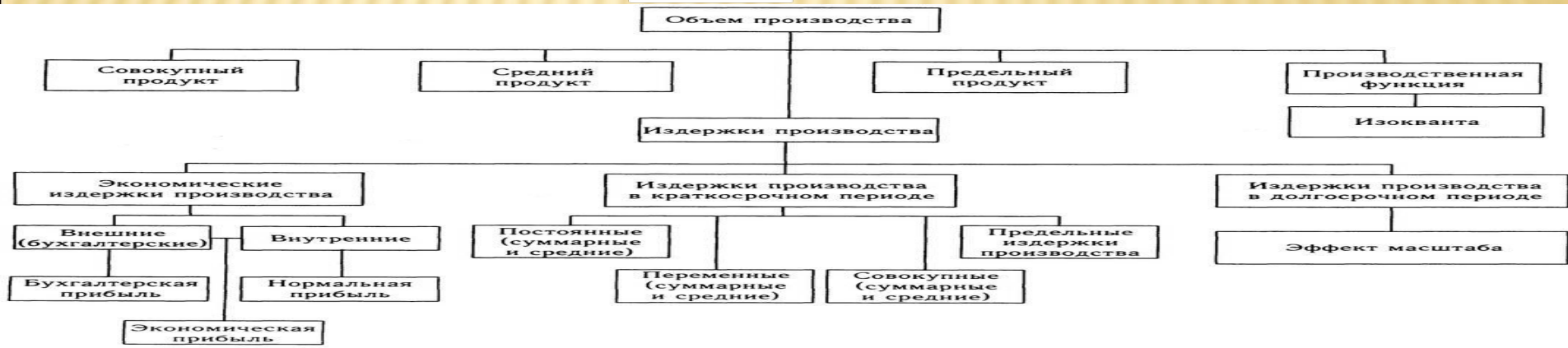
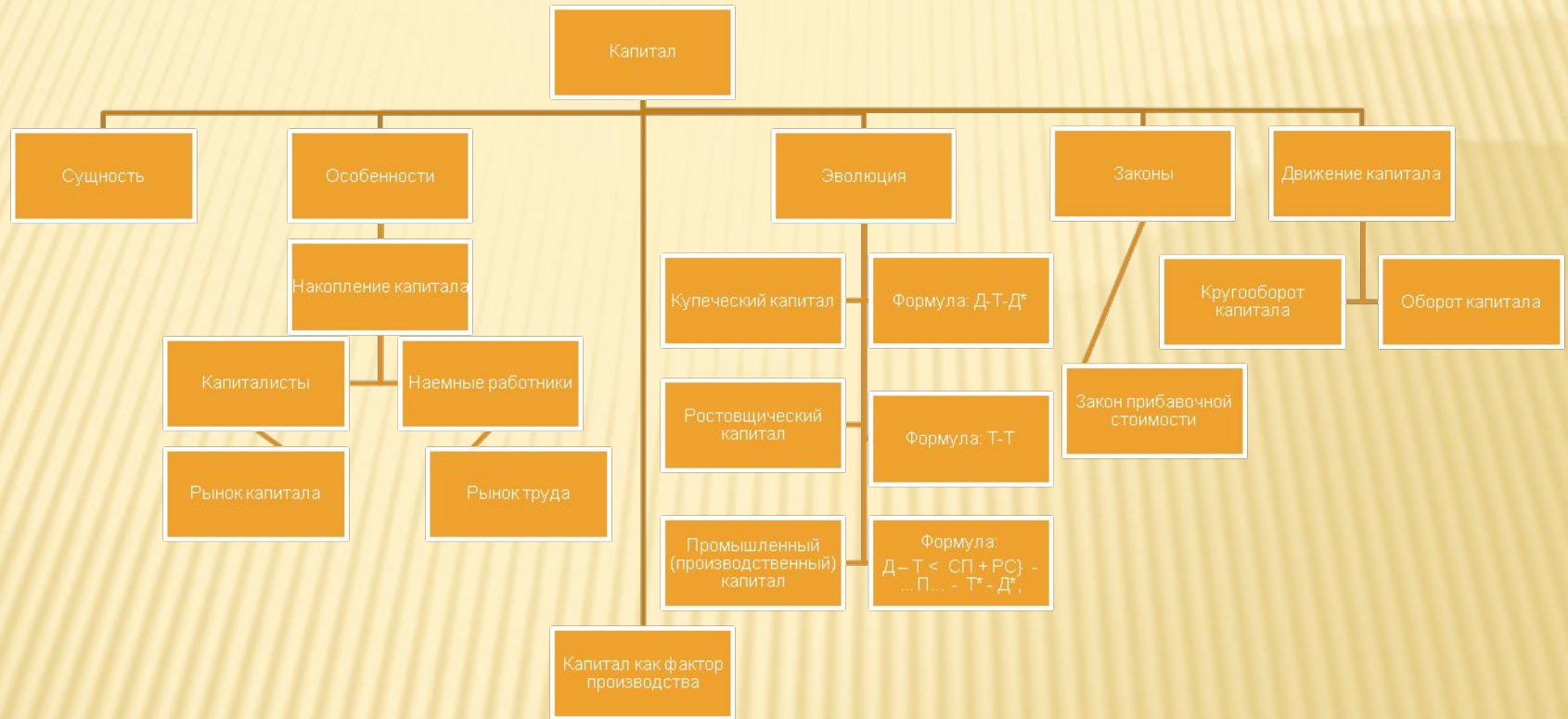
1. Превращение денег в капитал. Сущность капитала
2. Эволюция капитала
3. Кругооборот и оборот капитала.
4. Издержки производства: сущность и виды.
5. Экономические издержки. Масса и норма прибыли.
6. Основные формы капитала и прибыли.
7. Накопление капитала: сущность и виды.

## *Категории и понятия:*

Деньги и их функции. Рынок труда. Рынок капитала. Характеристика рабочей силы как товара. Прибавочная стоимость и эксплуатация рабочей силы. Постоянный и переменный капитал. Норма и масса прибавочной стоимости. Капитал как фактор производства. Относительная, абсолютная прибавочная стоимость. Закон прибавочной стоимости.

Фирма. Виды издержек. Выручка и прибыль. Принцип максимизации прибыли. Рынок капитала. Процентная ставка и инвестиции.

# СТРУКТУРА ЗНАНИЯ КАПИТАЛА



# ВОПРОС 1. ПРЕВРАЩЕНИЕ ДЕНЕГ В КАПИТАЛ. СУЩНОСТЬ КАПИТАЛА

---

- Деньги, как деньги, надо отличать от денег, как капитала. Деньги, как деньги это – просто всеобщий эквивалент в обмене. Они предназначены для покупки товаров и услуг, удовлетворяющих насущные потребности субъекта. Будучи потраченными на указанные цели, эти деньги должны быть вновь получены из каких-либо источников, иначе в следующем воспроизводственном цикле потребности окажутся не удовлетворенными. Деньги же, как капитал, вкладываются в дело, от которого ожидается, что оно не только вернет вложенные в него средства, но и принесет доход, увеличив изначальную сумму. Именно поэтому капитал можно определить просто как стоимость, вложенную в дело с целью получения дохода. Также суть капитала можно показать следующим определением: капитал есть стоимость, самовозрастающая в процессе функционирования.



# ВОПРОС 1. ПРЕВРАЩЕНИЕ ДЕНЕГ В КАПИТАЛ. СУЩНОСТЬ КАПИТАЛА

---

Деньги остаются капиталом только до того момента, пока **непрерывно функционируют в деле**, переходя из одного воспроизводственного цикла в другой. Если, по каким-либо причинам, деньги из дела оказались изъятыми, или целесообразное функционирование денег как капитала остановилось, то и капитал исчезает. Деньги как капитал превращаются в деньги как деньги, ждущие своего расходования на покупку товаров или капитализации (превращения в капитал).

Этот процесс хорошо иллюстрируется **Всеобщей формулой капитала:  $D - T - D^*$** , то есть: Деньги вложенные – Товар – Деньги вложенные + добавочные деньги. Под деньгами вложенными понимаются те деньги, которые изначально в дело вложены. Под добавочными деньгами – те, которые получаются в результате функционирования капитала сверх вложенных денег. Товар здесь – просто посредник, элемент, опосредующий рост стоимости.

# ВОПРОС 1. ПРЕВРАЩЕНИЕ ДЕНЕГ В КАПИТАЛ. СУЩНОСТЬ КАПИТАЛА

**Первоначальное накопление капитала** это – процесс отделения непосредственного производителя от средств производства и сосредоточения этих средств производства в руках относительно небольшого круга лиц, ставших собственниками данных средств производства. ***Первоначальное накопление капитала осуществляется параллельно с формированием отношений частной собственности.*** Некто, так или иначе, доказывает окружающим, что данное имущество (средство производства) принадлежит ему, и отделяет остальных от этого имущества, закрепляя за собой право собственности.

В результате первоначального накопления капитала в обществе и экономической системе, в частности, ***формируются две противоборствующие силы: большая группа людей, лишенных как средств производства, так и средств к жизни, и небольшая группа людей, сосредоточивших в своих руках основную массу средств производства.***



# ВОПРОС 1. ПРЕВРАЩЕНИЕ ДЕНЕГ В КАПИТАЛ. СУЩНОСТЬ КАПИТАЛА

- Первые не имеют ничего кроме своей **рабочей силы**, то есть способности выполнять определенную работу, совокупности определенных интеллектуальных, физических, моральных характеристик и определенных профессиональных навыков. Чтобы выжить, они должны ***продать эту свою рабочую силу***, то есть превратить ее в товар. Вторые имеют много, но, во-первых, не то, что им нужно для качественного удовлетворения насущных потребностей, а, во-вторых, имея возможность получить еще больше, они к этому и стремятся.
- Собственники средств производства начинают капитализировать свое имущество, то есть вкладывать его в дело с целью преумножения. Но целесообразно использовать принадлежащее им имущество (землю, оборудование, месторождения полезных ископаемых, информацию и т.п.) они часто просто физически не в состоянии, т.к. не обладают нужными навыками. Кроме того, имущества много, а их мало, и, чтобы капитализировать все это имущество, ***собственникам средств производства приходится покупать рабочую силу.***

# ВОПРОС 1. ПРЕВРАЩЕНИЕ ДЕНЕГ В КАПИТАЛ. СУЩНОСТЬ КАПИТАЛА

---

- Рабочая сила превращается в товар, который, как и все остальные товары, продается и покупается. *Первые в конечном итоге формируют класс наемных рабочих, вторые – капиталистов.*



# ВОПРОС 3. КРУГООБОРОТ И ОБОРОТ КАПИТАЛА

Каждый промышленный капитал совершает движение в виде кругооборота.

Кругооборотом капитала называется последовательное превращение капитала из одной формы в другую, его движение, охватывающее три стадии. Из этих стадий первая и третья протекают в сфере обращения, а вторая — в сфере производства. Без обращения, то есть без превращения товаров в деньги и обратного превращения денег в товары, немислимо капиталистическое воспроизводство, то есть постоянное возобновление процесса производства.

Трёх стадиям кругооборота капитала соответствуют три формы промышленного капитала:

- 1) денежный капитал,
- 2) производительный капитал и
- 3) товарный капитал.

Каждый капитал существует одновременно во всех трёх формах: в то время как одна из его частей представляет собой денежный капитал, превращающийся в производительный, другая часть представляет собой производительный капитал, превращающийся в товарный, а третья часть представляет товарный капитал, превращающийся в денежный. Каждая из этих частей поочерёдно принимает и сбрасывает одну за другой все эти три формы. Так обстоит дело не только со всяким капиталом в отдельности, но и со всеми капиталами, взятыми вместе, или, иначе говоря, с совокупным общественным капиталом.



# ВОПРОС 3. КРУГООБОРОТ И ОБОРОТ КАПИТАЛА

Каждый капитал совершает кругооборот непрерывно, постоянно его повторяя. Тем самым капитал совершает свой оборот.

Оборотом капитала называется его кругооборот, взятый не как однократный акт, а как периодически возобновляющийся и повторяющийся процесс. Время оборота капитала представляет собой сумму времени производства и времени обращения. Иными словами, время оборота есть промежуток времени от момента авансирования капитала в определённой форме до момента, когда капитал возвращается к капиталисту в той же форме, но возросшим на величину прибавочной стоимости.

Время производства есть то время, в течение которого капитал находится в сфере производства. Важнейшую часть времени производства составляет рабочий период, в течение которого обрабатываемый предмет подвергается непосредственному воздействию труда. Рабочий период зависит от характера данной отрасли производства, уровня техники на том или ином предприятии и от других условий. Например, на прядильной фабрике требуется всего несколько дней, чтобы превратить определённое количество хлопка в пряжу, готовую к продаже, а на паровозостроительном заводе выпуск каждого паровоза требует затраты многих десятков дней труда большого числа рабочих.

Время производства обычно длиннее, чем рабочий период. Оно включает также перерывы в обработке, в течение которых предмет труда подвергается воздействию определённых естественных процессов, как, например, брожение вина, дубление кожи, рост пшеницы и т. п. С развитием техники сроки многих подобных процессов сокращаются.

Время обращения есть то время, в течение которого капитал превращается из денежной формы в производительную и из товарной — в денежную. Продолжительность времени обращения зависит от условий покупки средств производства и продажи готовых товаров, от близости рынка, от степени развития средств транспорта и связи.

# ВОПРОС 3. КРУГООБОРОТ И ОБОРОТ КАПИТАЛА

Капитал делится на основной и оборотный.

Основным капиталом называется та часть производительного капитала, которая, полностью принимая участие в производстве, переносит свою стоимость на продукт не сразу, а по частям, в течение ряда периодов производства. Это есть часть капитала, затраченная на постройку зданий и сооружений, на покупку машин и оборудования.

Основной капитал авансируется капиталистом сразу на весь срок его действия, но его стоимость возвращается к капиталисту в денежной форме по частям. Элементы основного капитала служат целям производства обычно в течение многих лет; они ежегодно в определённой мере изнашиваются и в конце концов оказываются непригодными для дальнейшего использования. В этом заключается физический износ машин, оборудования.

Наряду с физическим износом орудия производства подвержены также моральному износу. Машина, прослужившая 5—10 лет, может быть ещё достаточно прочной, но если к этому времени создана другая, более усовершенствованная, более производительная или более дешёвая машина того же рода, то это ведёт к обесценению старой машины. Поэтому капиталист заинтересован в том, чтобы полностью использовать оборудование в возможно более короткие сроки. Отсюда стремление капиталистов к удлинению рабочего дня, к интенсификации труда, к работе предприятий в несколько смен без перерывов.

Оборотным капиталом называется та часть производительного капитала, стоимость которой полностью переносится на товар в течение одного периода производства и целиком возвращается к капиталисту в виде денег (с добавлением прибавочной стоимости) при реализации товара. Это есть часть капитала, затраченная на покупку рабочей силы, сырья, топлива и вспомогательных материалов, то есть тех средств производства, которые не входят в состав основного капитала, причём, как было сказано, затраты на покупку рабочей силы капиталист возвращает себе с избытком.

В течение того времени, когда основной капитал сделает лишь один оборот, оборотный капитал успеет сделать много оборотов.

Продав товар, капиталист выручает определённую денежную сумму, в которой содержатся:

- 1) стоимость той части основного капитала, которая перенесена в процессе производства на товар,
- 2) стоимость оборотного капитала,
- 3) прибавочная стоимость.

Чтобы продолжать производство, капиталист вновь употребляет вырученную сумму, соответствующую оборотному капиталу, на наём рабочих, на закупку сырья, топлива, вспомогательных материалов. Капиталист использует сумму, соответствующую перенесённой на товар части стоимости основного капитала, для возмещения износа машин, станков, зданий, то есть на цели амортизации.

Амортизация есть постепенное возмещение в денежной форме стоимости основного капитала путём периодических отчислений, соответствующих его изнашиванию. Часть амортизационных отчислений затрачивается на капитальный ремонт, то есть на частичное возмещение изношенного оборудования, инструмента, производственных зданий и т. п. Основную же часть амортизационных отчислений капиталисты сохраняют в денежной форме (обычно в банках) для того, чтобы, когда это потребуются, купить новые машины вместо старых или построить новые здания вместо пришедших в негодность.



# ВОПРОС 4. ИЗДЕРЖКИ ПРОИЗВОДСТВА

## Объем производства

### Показатели объема производства

**Совокупный продукт (TR)** – общий выпуск продукции, полученный при увеличении вложения одного (переменного) ресурса (труда) и неизменности других (рис. 8.1).



Рис. 8.1. Совокупный продукт

По мере увеличения вложений переменного ресурса (L) совокупный продукт (TR) возрастает все замедляющимися темпами, затем достигает своего максимума, после чего начинает уменьшаться.

# ВОПРОС 4. ИЗДЕРЖКИ ПРОИЗВОДСТВА

Средний продукт (AP) – выпуск продукции на единицу затраченного переменного ресурса данного вида, например, труда

$$AP_L = TP : L$$

Средний продукт характеризует среднюю производительность ресурса (труда).

Предельный продукт (MP) – дополнительный продукт, получаемый при увеличении вложений одного вида ресурсов на единицу и неизменности других ресурсов

$$MP_L = \Delta TP : \Delta L$$

Предельный продукт характеризует предельную производительность ресурса (труда).

Средний и предельный продукты представлены на рис. 8.2.



Рис. 8.2. Средний и предельный продукты

По мере увеличения вложений одного вида ресурсов (труда) и неизменности других средний (AP) и предельный (MP) продукты сначала увеличиваются, а потом начинают сокращаться. Если кривая предельного продукта находится выше кривой среднего продукта, то средний продукт возрастает. Если кривая MP находится ниже кривой AP, то средний продукт убывает. Средний продукт достигает своего максимума в точке пересечения кривой AP с убывающей кривой MP.



# ВОПРОС 4. ИЗДЕРЖКИ ПРОИЗВОДСТВА

---

- В основе динамики предельного продукта лежит **закон убывающей предельной производительности** (или убывающей отдачи): при увеличении вложений одного фактора производства и неизменности других, отдача этого ресурса (предельный продукт) сначала быстро растет, а затем начинает убывать. Объясняется это тем, что по мере увеличения вложений одного ресурса (труда) на его долю приходится все меньшее и меньшее количество фиксированных ресурсов (например, капитала) вследствие чего производительность труда падает.
- Убывание, сокращение предельного продукта определяет динамику совокупного и среднего продукта, которые также сначала возрастают, а затем начинают сокращаться.

# ВОПРОС 4. ИЗДЕРЖКИ ПРОИЗВОДСТВА

## Производственная функция

Зависимость между количеством вложенных ресурсов и объемом производства описывается **производственной функцией**, которая характеризует максимальный объем выпуска, которого можно достичь при любом заданном наборе ресурсов:

$$Q = f(R_1, R_2, R_3, \dots, R_n),$$

где  $Q$  – объем производства (выпуска) продукции;

$R$  – количество используемых ресурсов разного вида.

Производственная функция – это технологическая функция; Она устанавливает зависимость между количеством используемых ресурсов и объемом выпуска в натуральном выражении.

Графически производственная функция изображается с помощью изокванты (от греч. изо – одинаковый и лат. кванто - количество). **Изокванта** – это кривая, отражающая различные комбинации ресурсов, используемых в производстве, и имеющих результатом один и тот же объем выпуска (рис. 8.3).



Рис. 8.3. Изокванта

характеризующие сочетание ресурсов (труда и капитала), использования которых обеспечивает производства 100 единиц продукции, получим изокванту.

нки,



# ВОПРОС 4. ИЗДЕРЖКИ ПРОИЗВОДСТВА

## Виды издержек производства

Величина издержек производства зависит от объема производства и от возможности изменения количества ресурсов, используемых в нем.

В зависимости от характера изменения объема используемых ресурсов, различают краткосрочный и долгосрочный периоды.

### Краткосрочный период

В течении этого периода некоторые факторы производства остаются постоянными, фиксированными, хотя остальные факторы фирма может изменять, чтобы увеличить (сократить) объем производства. В краткосрочном периоде такие виды затрат, как здания, оборудование, посевные площади постоянны, поэтому фирма может увеличить или сократить объем производства, изменяя лишь некоторые другие факторы производства (нанять больше рабочих, использовать более качественное сырье и т.п.).

### Долгосрочный период

В течении этого периода фирма может внести изменения во все факторы производства. Она может приобрести помещения и оборудование, которые наилучшим образом будут соответствовать новым условиям. В долгосрочном периоде перед фирмой стоит проблема: Как изменить все факторы производства, чтобы достичь определенного объема производства с минимальными издержками. Например, в долгосрочном периоде фермер может увеличить объем производства за счет расширения посевных площадей.

## Издержки производства в краткосрочном периоде

На весь объем производства

На единицу продукции (среднее)

### Постоянные издержки

**Постоянные издержки (FC)** – издержки, которые не зависят от объема выпускаемой продукции и возникают уже тогда, когда производство ещё не начато – арендная плата, затраты на охрану, налог на недвижимость и т.п.

При изменении объема производства постоянные издержки не меняются (рис. 8.4а).

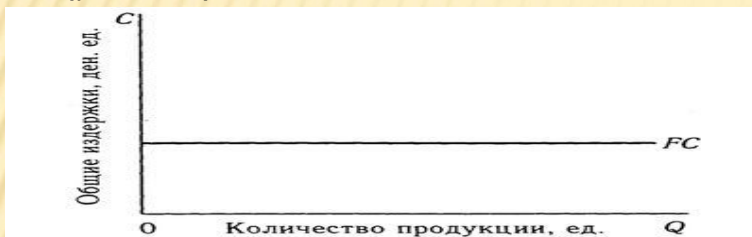


Рис. 8.4а. Постоянные издержки производства (FC)

**Средние постоянные издержки (AFC)** – это постоянные издержки в расчете на единицу продукции:

$$AFC = FC : Q.$$

При изменении объема производства средние постоянные издержки снижаются (рис. 8.4б).

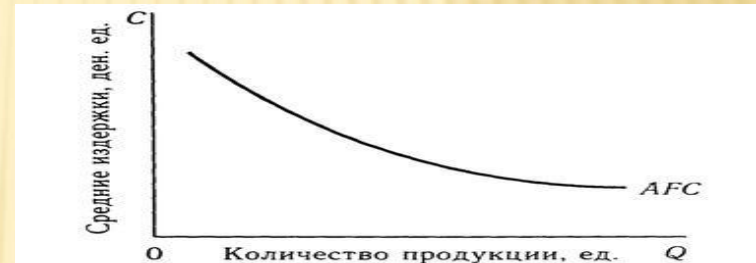


Рис. 8.4б. Средние постоянные издержки (AFC)

### Переменные издержки производства

**Переменные издержки (VC)** – издержки, которые меняются в зависимости от объема выпуска – сырье и материалы, заработная плата рабочих, транспортные издержки и

В начальный (организационный) период переменные издержки растут быстрее, чем увеличивается объем производства, затем их рост замедляется. В дальнейшем, когда вступает в действие закон убывающей отдачи, переменные издержки начинают обгонять рост производства (рис. 8.5а).



Рис. 8.5а. Переменные издержки производства (VC)

**Средние переменные издержки (AVC)** – переменные издержки в расчете на единицу продукции:

$$AVC = VC : Q.$$

По мере увеличения объема производства средние переменные издержки сначала падают, достигают своего минимума, а затем под действием закона убывающей отдачи начинают расти (рис. 8.5б).



Рис. 8.5б. Средние переменные издержки (AVC)



# ВОПРОС 4. ИЗДЕРЖКИ ПРОИЗВОДСТВА

## Совокупные издержки производства

**Совокупные издержки производства (TC)** – сумма постоянных и переменных:

$$TC = FC + VC.$$

С изменением объема выпуска совокупные издержки изменяются аналогично переменным. Однако кривая совокупных издержек начинается не с 0, а в точке, соответствующей величине постоянных издержек (рис. 8.6а).

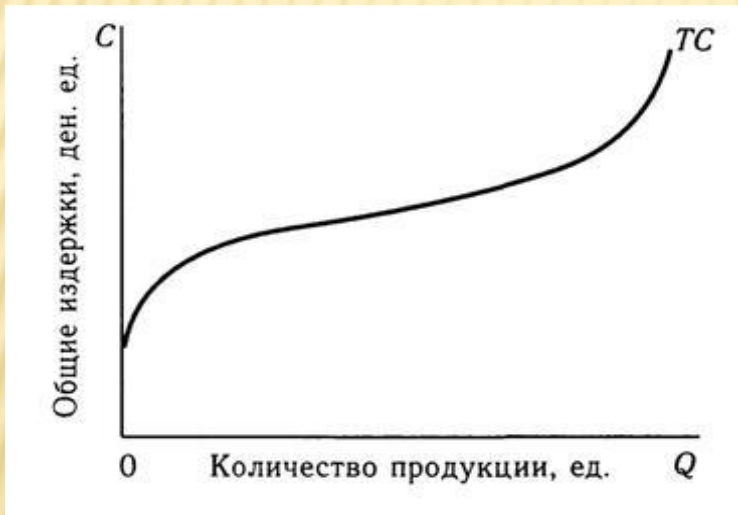


Рис. 8.6а. Совокупные издержки производства (TC)

**Средние совокупные издержки (ATC)** – совокупные издержки в расчете на единицу продукции:

$$ATC = TC : Q.$$

Динамика ATC отражает динамику AFC и AVC. Пока снижаются и те и другие – средние совокупные падают, но когда по мере увеличения объема производства рост средних переменных издержек начинает обгонять падение постоянных – средние совокупные издержки начинают расти (рис. 8.6б).



Рис. 8.6б. Средние совокупные издержки производства (ATC)

# ВОПРОС 4. ИЗДЕРЖКИ ПРОИЗВОДСТВА

## Предельные издержки производства

**Предельные издержки производства (MC)** – прирост издержек в результате производства одной дополнительной единицы продукции:

$$MC = \Delta TC : \Delta Q, \text{ или } MC = \Delta VC : \Delta Q.$$

Предельные издержки показывают, во что обойдется фирме увеличение объема выпуска продукции на единицу. Они решающим образом влияют на выбор фирмой объема производства, ибо это именно тот показатель, на который фирма может воздействовать (рис. 8.7).

Кривая предельных издержек (MC) является зеркальным отражением кривой предельного продукта (MP). Напомним, что согласно закону убывающей предельной производительности, при увеличении вложений одного вида ресурса на единицу и неизменности других предельный продукт сначала возрастает, а затем начинает падать. Соответственно, когда предельный продукт возрастает, предельные издержки снижаются, а когда предельный продукт начинает уменьшаться, предельные издержки производства возрастают.



Рис. 8.7. Предельные издержки производства (MC)

## Средние и предельные издержки производства

Соотношение средних и предельных издержек представлено на рис. 8.8.

Когда MC меньше AVC и ATC, их кривые идут вниз: производство каждой дополнительной единицы продукции уменьшает средние переменные и совокупные издержки.

Когда MC больше AVC и ATC, их кривые идут вверх: производство каждой новой единицы продукции увеличивает средние переменные и средние совокупные издержки.

Когда MC равны AVC и ATC, средние переменные и средние совокупные издержки минимальны. Это так называемое правило предельных и средних, согласно которому «предельные издержки должны равняться средним издержкам в том случае, когда величина средних издержек достигает своего минимума».

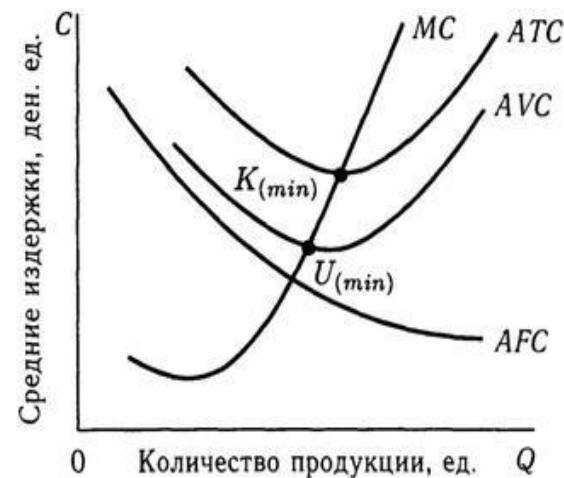


Рис. 8.8. «Семейство» кривых средних и предельных издержек



# ВОПРОС 4. ИЗДЕРЖКИ ПРОИЗВОДСТВА

## Издержки производства в долгосрочном периоде

В долгосрочном периоде все издержки производства фирмы являются переменными.

Если фирма достигает объема производства, при котором средние совокупные издержки начинают расти, она вынуждена изменить и те факторы производства, которые прежде были постоянными.

Издержки производства, характеризующие затраты факторов производства на единицу продукции в долгосрочном периоде, называются **долгосрочными средними издержками (LAC)**. Зависимость между объемом выпуска и издержками производства в долгосрочном периоде описывается кривой долгосрочных средних издержек. Она показывает наименьшие издержки производства единицы продукции, с которыми может быть обеспечен любой объем.

Кривая долгосрочных средних издержек представляет собой кривую, огибающую бесконечное число кривых краткосрочных средних издержек, соприкасающуюся с каждой из них в точке минимума, но не пересекающую их (рис. 8.9).

Динамика долгосрочных средних издержек и соответственно форма их кривой определяется характером эффекта масштаба.

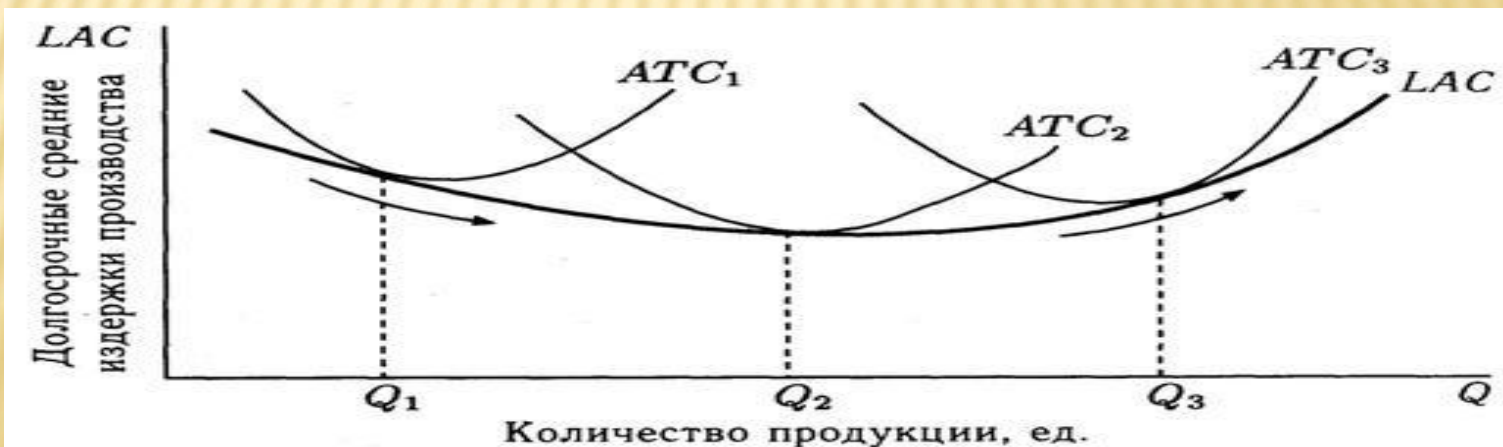


Рис. 8.9. Долгосрочные средние издержки производства



# ВОПРОС 4. ИЗДЕРЖКИ ПРОИЗВОДСТВА

## Эффект масштаба

Зависимость издержек производства от роста масштабов производства называется **эффектом масштаба**. При увеличении объема производства издержки возрастают, однако соотношение темпов роста издержек и объема производства может быть разным.

<b>Возрастающая отдача</b> от масштаба (положительный эффект масштаба)	Объем производства растет быстрее, чем растут издержки производства.	Средние издержки падают. Совокупные издержки производства возрастают.
<b>Отрицательная отдача</b> от масштаба (отрицательный эффект масштаба)	Объем производства растет медленнее, чем растут издержки производства.	Средние издержки возрастают. Совокупные издержки производства не меняются.
<b>Постоянная отдача</b> от масштаба	Объем производства и издержки возрастают одинаковыми темпами.	Средние издержки производства не меняются. Совокупные издержки производства не меняются.

В долгосрочном периоде у большинства фирм по мере расширения производства сначала наблюдается возрастающий (положительный) эффект масштаба, затем он становится постоянным и наконец падает (становится отрицательным). Соответственно средние долгосрочные издержки сначала падают, потом некоторое время остаются постоянными, а затем начинают возрастать (см. рис. 8.9).

Экономия издержек производства при увеличении объема выпуска достигается благодаря возможности специализации, выпуска побочной продукции, технической экономии. В то же время по мере увеличения размеров фирмы, управление ею становится все более трудным делом. Управленческие расходы при расширении масштабов деятельности увеличиваются – возрастают совокупные издержки производства. Когда экономия, связанная с расширением масштабов производства больше ущерба, обусловленного той же причиной, можно говорить о **возрастающей отдаче** от масштаба; когда меньше – **об отрицательной**. В случае, если экономия и ущерб равны, наблюдается **постоянная** отдача от масштаба.

# ВОПРОС 5. ЭКОНОМИЧЕСКИЕ ИЗДЕРЖКИ. МАССА И НОРМА ПРИБЫЛИ.

## Экономические издержки производства

**Издержки производства (С)** – это расходы фирмы, связанные с производством товаров и услуг. Их величина зависит от объема затраченных ресурсов и их цены. Поскольку ресурсы общества ограничены, то использование их в производстве одного экономического блага ведет к сокращению производства других благ.

**Экономические издержки производства** («альтернативные», «вмененные», «издержки упущенных возможностей») – это стоимость производства товаров и услуг, измеренное количеством товаров и услуг, которыми надо пожертвовать, чтобы получить данные товары и услуги. Экономические издержки включают:

### Внешние издержки –

(денежные, явные издержки) – денежные платежи внешним поставщикам факторов производства (зарботная плата, расходы на сырье и материалы, арендная плата и т.п.). Эти выплаты осуществляются ради привлечения ограниченных ресурсов именно в данное производство и приводят к отвлечению ресурсов от других альтернативных вариантов их применения. Внешние издержки отражают реальное движение денежных потоков, они учитываются бухгалтерами и потому называются **«бухгалтерскими»**.

### Внутренние издержки –

(неявные, неоплачиваемые, имплицитные издержки) – денежные доходы, которыми жертвует фирма, самостоятельно используя принадлежащие ей ресурсы; Это доходы, которые могли бы быть получены фирмой за самостоятельно используемые ресурсы при наилучшем способе применения.

Внутренние издержки возникают и учитываются хозяйствующими субъектами всякий раз, когда перед ними **возникает проблема выбора**. Например, определяя затраты на производство, предприниматель должен учесть арендную плату, которую могла бы получить фирма, не используя принадлежащее ей помещение для собственных нужд, а сдавая её в аренду. Помимо упускаемых доходов на капитал и ренты, внутренние издержки включают также «нормальную прибыль».

**Нормальная прибыль** – это минимальная плата, которой вознаграждаются предпринимательские способности, чтобы оставаться в данном бизнесе. Он не должен быть меньше прибыли, которую предприниматель мог бы получать в другой, выгодной для себя сфере деятельности, но «упускается» им. Практически нормальная прибыль определяется самим предпринимателем как оценка альтернативных возможностей приложения своей предприимчивости.



# ВОПРОС 5. ЭКОНОМИЧЕСКИЕ ИЗДЕРЖКИ. МАССА И НОРМА ПРИБЫЛИ.

Прибыль характеризуется массой и нормой.

Масса прибыли (при использовании на практике этого показателя часто слово "масса" опускается, а используется термин "прибыль", а под "валовой прибылью" понимают массу прибыли в ее валовом исчислении) — показатель прибыли в ее абсолютном значении. Например, если наши валовые (суммарные) издержки производства (расходы, затраты) составили 100 тыс. денежных единиц, а валовой доход от реализации товаров, производство которых и потребовало таких затрат, составил 150 тыс. денежных единиц, то валовая (до уплаты налога) прибыль составила 50 тыс. денежных единиц:

$$Пв = Дв - Рв ,$$

где  $Пв$  — валовая прибыль;  $Дв$  — валовые доходы;  $Рв$  — валовые расходы.

Валовая прибыль показывает эффект функционирования всего используемого в процессе производства капитала. Предприниматель может определять и норматив прибыли, т. е. прибыль в ее денежном выражении, получаемую от производства и реализации одной товарной единицы.

Предпринимателя, однако, интересует показатель не столько валовой, сколько чистой прибыли, или показатель располагаемого дохода. Чистая прибыль равна валовой прибыли за вычетом налога на прибыль:

$$Пч = Пв - Нн ,$$

где  $Пч$  — чистая прибыль;  $Пв$  — валовая прибыль;  $Нн$  — налоговые отчисления.

Чистая прибыль может быть распределена между собственниками, присвоена в качестве дохода предпринимателем, или использована для реинвестирования, т. е. вложения в расширение производительной структуры, или предназначена для инвестиций, т. е. вложений в другой проект.



# ВОПРОС 5. ЭКОНОМИЧЕСКИЕ ИЗДЕРЖКИ. МАССА И НОРМА ПРИБЫЛИ.

Норма прибыли — относительный показатель, выражаемый в процентах и показывающий процентное превышение дохода, получаемого от реализации товара, над затратами, связанными с его производством.

Так, если норма прибыли составляет 10%, то это означает, что доходы, полученные от реализации товара, на 10% превышают затраты на производство этого товара. Норма прибыли показывает, что, например, если доходы от реализации товара составили 220 денежных единиц, а норма прибыли — 10%, то затраты равны 198 денежным единицам, а если известно, что норма прибыли — 20%, а затраты — 400 денежных единиц, то валовой доход от реализации товаров — 480 денежных единиц.

Как правило, норма прибыли выявляется тогда, когда предприниматель:

а) осуществляет деловое проектирование, и эта норма выступает в качестве планового или планируемого показателя (учитывая стремление предпринимателя действовать на основе правила плохой погоды, норма устанавливается предпринимателем обычно на минимально допустимом уровне)

б) выявляет фактические итоги своей деятельности на основе знания фактических дохода и затрат (в этом случае и норма — фактическая норма прибыли).

Норма прибыли показывает степень эффективности организованного производства. Например, если средняя норма прибыли для отрасли мебельного производства (та норма, которая свойственна большинству предприятий и является статистическим показателем) составляет 15%, а вы, производя расчеты, выявляете, что сможете ожидать норму прибыли 20%, то, по всей вероятности, вы будете довольны избранным проектом.

Расчетная норма прибыли называется нормативной прибылью, т. е. тем уровнем прибыли, при получении которого предприниматель согласен реализовать проект. Фактическая норма прибыли показывает отдачу используемого в данный период капитала (но не всего используемого в процессе производства капитала).

Норма прибыли (ожидаемая и фактическая) определяется как отношение прибыли в ее абсолютном значении к произведенным (или уже состоявшимся) издержкам производства, выражаемое в процентах:

где  $H_n$  — норма прибыли;  $\Pi_a$  — прибыль в абсолютном значении;  $I_n$  — издержки

$$H_n = \frac{\Pi_a}{I_n} 100\%,$$

Норма прибыли будет выше тогда, когда:

а) выше абсолютное значение прибыли;

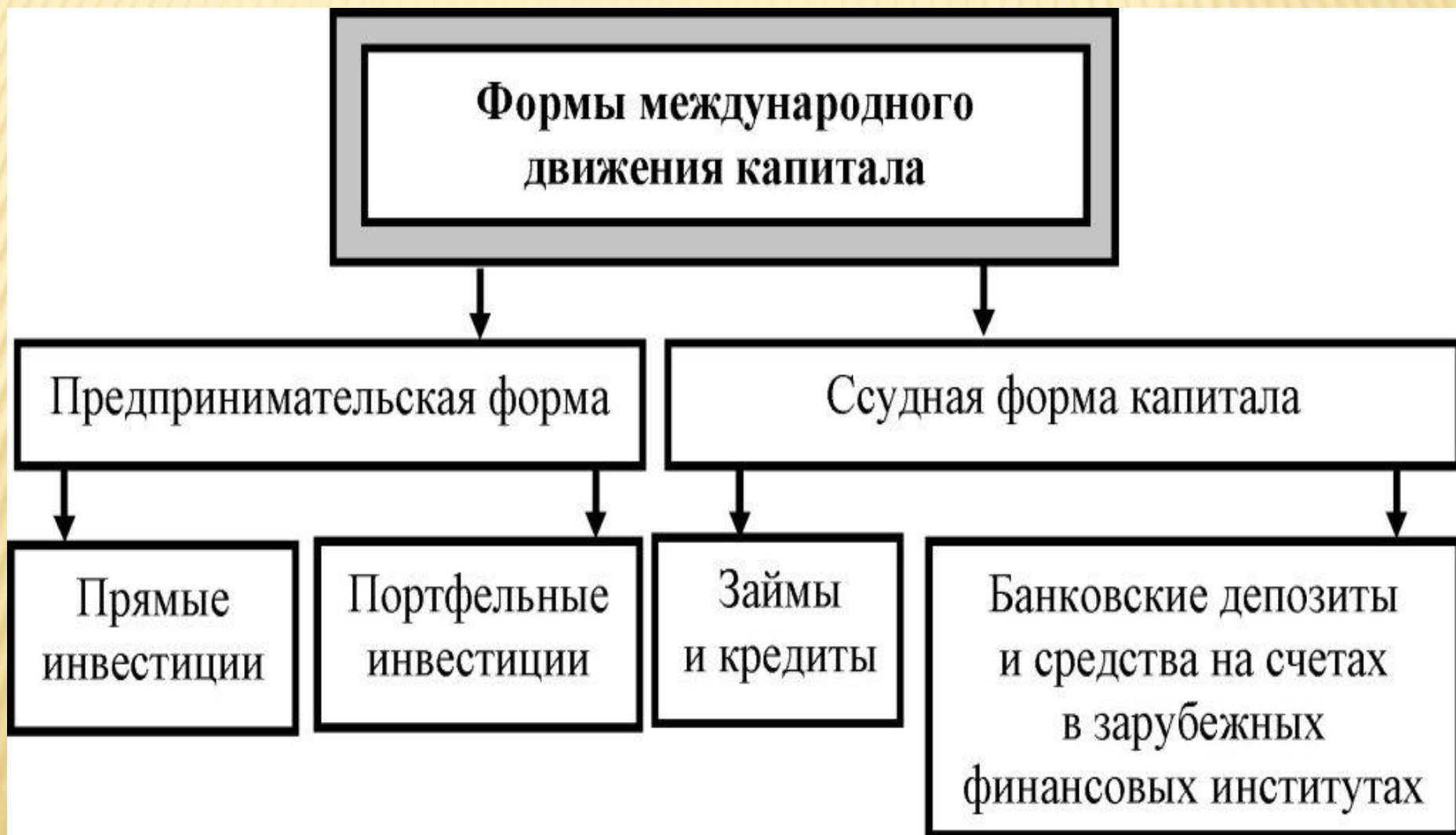
б) ниже издержки производства (для увеличения нормы прибыли их необходимо снизить).

# ВОПРОС 6. ОСНОВНЫЕ ФОРМЫ КАПИТАЛА И ПРИБЫЛИ.

---

Формы капитала капитал существует и функционирует в разных формах. Денежный капитал является первой формой капитала, его функция состоит в том, что он создает условия для соединения рабочей силы со средствами производства. Другой формой капитала является производительный капитал, функция которого заключается в производстве прибавочной стоимости. Капитал становится производительным лишь тогда, когда происходит процесс производства прибавочной стоимости. Возросшую стоимость, заключенную в произведенных товарах, необходимо реализовать, превратить в деньги. Реализация возросшей стоимости составляет функцию торгового капитала. Финансовый капитал образуется на монополистической стадии развития капитализма в результате сращивания промышленного капитала и банковского капитала.

# ВОПРОС 6. ОСНОВНЫЕ ФОРМЫ КАПИТАЛА И ПРИБЫЛИ.





# ВОПРОС 6. ОСНОВНЫЕ ФОРМЫ КАПИТАЛА И ПРИБЫЛИ.

Признаки классификации прибыли	Виды прибыли по соответствующим признакам классификации
Источники формирования прибыли, отражаемые в бухгалтерском учете	Прибыль от реализации продукции Прибыль от прочих операций, в том числе реализации имущества Балансовая прибыль
Метод расчета	Валовая (банковская) прибыль Чистая прибыль Маржинальная прибыль
Источники формирования прибыли по основным видам деятельности предприятия	Прибыль от операционной деятельности Прибыль от инвестиционной деятельности Прибыль от финансовой деятельности
Характер налогообложения прибыли	Налогооблагаемая прибыль Прибыль, не подлежащая налогообложению
Характер инфляционной «очистки» прибыли	Прибыль номинальная Прибыль реальная
Временной период формирования прибыли	Прибыль прошлых лет Прибыль отчетного периода (нераспределенная) Прибыль планового периода (планируемая )
Характер использования прибыли	Капитализированная прибыль Потребленная (распределенная) прибыль
Значение итогового результата хозяйствования	Положительная прибыль Отрицательная прибыль (убыток) Нормальная прибыль

Балансовая прибыль (убыток) - конечный финансовый результат, выявленный в отчетный период на основании бухгалтерского учета всех хозяйственных операций организации и оценки статей бухгалтерского баланса.

Валовая (банковская) прибыль - выраженный в денежной форме чистый доход на вложенный капитал. Она представляет собой разницу между нетто-выручкой от продажи товаров, продукции, работ, услуг и себестоимостью этих продаж без условно-постоянных управленческих расходов и затрат по сбыту (коммерческих расходов).

Чистая экономическая прибыль - это прибыль, остающаяся после вычитания всех расходов из общего дохода организации.

Маржинальная прибыль — это превышение выручки над переменными затратами на производство продукции, которое позволяет возместить постоянные затраты и получить прибыль.

Номинальная прибыль - это прибыль, обозначенная в финансовой отчетности, которая соответствует балансовой прибыли.

Реальная прибыль — это номинальная прибыль, скорректированная на инфляцию. Для определения реальной прибыли номинальная прибыль соотносится с индексом потребительских цен.

Нераспределенная прибыль представляет собой конечный финансовый результат отчетного периода за вычетом налогов и иных аналогичных обязательных платежей, включая санкции за несоблюдение договоров. По своему содержанию соответствует чистой прибыли.

Капитализированная прибыль - это прибыль, направленная на увеличение собственного капитала (активов) организации. Она является источником расширенного воспроизводства.

Нормальная прибыль - это среднерыночная прибыль, позволяющая сохранять позиции на рынке.

Прибыль как экономическая категория и показатель деятельности организации имеет характерные особенности.

Во-первых, она характеризует экономическую эффективность, конечный финансовый результат деятельности организации. На величину прибыли и ее динамику воздействуют зависящие и не зависящие от организации факторы. К факторам, зависящим от организации, относятся уровень хозяйствования, компетентность руководства и менеджеров, конкурентоспособность продукции, организация производства и труда, его производительность, состояние и эффективность производственного и финансового планирования. Практически вне сферы воздействия организации находятся конъюнктура рынка, финансовая политика государства, уровень цен на потребляемые материально-сырьевые и топливно-энергетические ресурсы, нормы амортизационных отчислений.

Во-вторых, прибыль обладает стимулирующей функцией. Прибыль организации после уплаты налогов и других обязательных платежей должна быть достаточной для выплаты дивидендов, расширения производственной деятельности, научно-технического и социального развития организации, материального поощрения работников.

В-третьих, прибыль — один из источников формирования бюджетов разных уровней. Налог на прибыль наряду с другими доходными поступлениями в бюджет используется для финансирования выполнения государством своих функций, реализации государственных инвестиционных, производственных, научно-технических и социальных программ.



# ВОПРОС 7. НАКОПЛЕНИЕ КАПИТАЛА

## СУЩНОСТЬ И ВИДЫ

Накопление капитала - это приращение денежных и материальных средств, расходуемых на расширенное воспроизводство. Такого рода дополнительный капитал можно назвать "вложением в будущее", поскольку он идет на улучшение жизни нынешнего и будущих поколений людей. Вполне очевидно: накопление капитала нельзя отождествлять с накоплением сокровищ, со сбережением денежных средств, пребывающих в покое.

Теперь рассмотрим структуру и функции накопления.

Накопление на предприятии ( $H_k$ ), как правило, имеет следующую основную структуру: а) производственное ( $H_p$ ); б) непроизводственное накопление ( $H_n$ ) и в) накопление, идущее на привлечение дополнительных работников и повышение квалификации всех занятых ( $H_r$ ):

$$H_k = H_p + H_n + H_r$$

Производственное накопление (в экономической литературе его часто именуют "инвестиции") расходуется: а) на увеличение количества средств производства (расширение производственных площадей и строительство новых зданий, приобретение оборудования и т.д.); б) прирост материальных запасов (резервов и страховых фондов).

Непроизводственное накопление идет:

а) на прирост непроизводственных фондов (жилого фонда предприятия, медицинских учреждений, учреждений культурно-бытового обслуживания);

б) дополнительные затраты на обучение и повышение квалификации работников (увеличение расходов на обучение рабочим профессиям, рост квалификации и переквалификацию занятых, что ведет к повышению производительности их труда).