

Министерство науки и высшего образования РФ федеральное
государственное бюджетное общеобразовательное учреждение высшего
образования «Самарский государственный технический университет»
(ФГБОУ ВО «СамГТУ»)

Тема:
Чехия

Автор: Гусаров Никита
Владимирович
1-АИТ-8

Чехия



Чёхия (официально — Чёшская Республика) — государство в Центральной Европе. Граничит с Польшей на севере (длина границы 658 км), Германией — на северо-западе и западе (646 км), Австрией — на юге (362 км) и Словакией — на востоке (214 км). Общая протяжённость границы — 1880 км.

Столица : Прага

Прага (чеш. *Praha* [ˈpraɦa]) — статутный город и столица Чешской Республики, административный центр Среднечешского края и двух его районов: Прага-Восток и Прага-Запад. Образует самостоятельную административно-территориальную единицу страны.

Население: 1,3 млн человек (2018 год).
Четырнадцатый по величине город в Евросоюзе.
Расположена на берегах реки Влтавы в сорока километрах от её впадения в Лабу.



Устройство государства

Форма правления: Парламентская

Республика

Глава государства: Президент

Высший законодательный орган:

Палата депутатов Чешской Республики

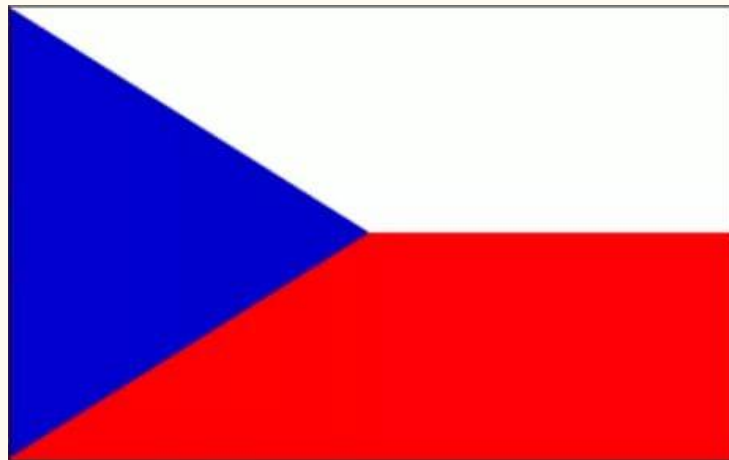
Высший исполнительный орган:

Правительство

Государственный язык: Чешский

Валюта: Чешская крона

Государственный флаг



Глава высшего органа законодательной власти — председатель палаты депутатов парламента — Лубомир Заоралек, председатель Сената парламента — Петр Питхарт. Глава высшей исполнительной власти — премьер-министр Владимир Шпидла.

Основные принципы избирательной системы определяются Конституцией 1993. Выборы в парламент осуществляются на основе всеобщего, равного и прямого избирательного права тайным голосованием.

Выборы в палату депутатов парламента проводятся по системе пропорционального представительства, в Сенат — по мажоритарной системе. В парламентских выборах могут участвовать только граждане Ч., достигшие, по крайней мере, на второй день выборов 18-летнего возраста.

В палату депутатов парламента может быть избран гражданин Чешской Республики, имеющий право участвовать в выборах и достигший, по крайней мере, на второй день выборов возраста 21 года, в Сенат — достигший 40 лет.

Правовая система

После ликвидации социалистического строя в 1989 г. чешская правовая система подверглась коренной перестройке, смысл которой заключался в отказе от наследия социалистической системы и реинтеграции в романо-германскую правовую семью (в ее германской версии). Прежде всего, была изменена сама отраслевая система. Место хозяйственного права рядом с гражданским вновь заняло торговое право. Восстановлена прежняя система институтов гражданского права и их концептуальное содержание.



С момента вступления в силу Конституции Чешской Республики проделана значительная работа по созданию правовой системы нового государства. Принято несколько сотен новых законов, в том числе о государственных символах Чешской Республики, о чешском Национальном банке, об армии Чешской Республики, о приобретении и утрате гражданства Чешской Республики, о Верховном контрольном управлении, закон о регламенте Палаты депутатов, о государственной статистической службе, о выборах в общинные представительства, закон о защите озонового слоя Земли, о государственном представительстве, о полиции Чешской Республики. В результате уже за первую половину 1990-х гг. было почти полностью заменено законодательство в целом ряде отраслей права, а в основные кодексы (ГК, ГПК, УК, УПК, Трудовой кодекс) внесены значительные изменения и дополнения.

Ведущими источниками права в Чехии являются законы и другие нормативные акты. Их иерархия включает Конституцию, Хартию основных прав и свобод, конституционные законы, обычные законы, решения Президента Республики, распоряжения правительства, правовые предписания министерств, иных административных ведомств и органов территориального самоуправления. Согласно Конституции ратифицированные и обнародованные международные договоры о правах и основных свободах человека, которые обязывают и Чешскую Республику, действуют непосредственно и имеют преимущество перед законом.

История флага

В качестве официального государственного флага [Чехия](#) переняла флаг бывшей [Чехословакии](#), введённый в [1920 году](#).

После возникновения Чехословакии шла долгая [дискуссия](#) о том, как должен выглядеть [государственный флаг](#). С [XII века](#) гербовыми цветами [Королевства Чехии](#) были белый и красный, происходящие от её герба (серебряный лев в червлёном щите). В [1918 году](#) бело-красный флаг стал неофициальным флагом Чехословакии, в 1920 году у древкового края был добавлен синий треугольник, олицетворяющий [Словакию](#), и в таком виде флаг был официально утверждён.

В период существования в 1939 — 1945 годов [Протектората Богемии и Моравии](#) его флагом было полотнище, состоявшее из трёх равновеликих горизонтальных полос — белой, красной и синей, в котором белая и красная полосы символизировали Богемию (Чехию), а белый, красный и синий — Моравию.

После разделения Чехословакии в 1993 году, чехи приняли флаг, идентичный флагу Чехословацкой Республики, нарушая тем самым конституционный акт, запрещающий использование символов федеративного государства Чехией и Словакией^[1].

Герб чехии

Герб Чехии представляет собой соединение гербов стран Чешской короны в средневековье. Эмблема [Чехии](#) — белый лев с двумя хвостами. Красно-белый [орёл](#) на синем поле принадлежит [Моравии](#). Чёрный орёл на [золотом](#) фоне представляет [Силезию](#).

Самым первым чешским гербом был герб Чешского королевства (XI—XII вв.), на котором красовалась чёрная [орлица](#) на белом щите среди языков пламени. Это был родовой герб первой династии чешских королей [Пршемысловичей](#), правивших с [874](#) по [1306 год](#). Однако уже в [1158 году](#) при короле [Владиславе I](#) (до коронации известен как [князь](#) Владислав II) чёрную орлицу сменил на чешском гербе белый лев на красном щите. Он должен был напоминать о храбрости и доблести, проявленной воинами в сражениях с иноземными захватчиками. В конце XII века чешский лев получил корону, а чуть позже, на рубеже XII—[XIII веков](#), при короле [Пржемысле II Отокаре](#) лев стал изображаться двуххвостым. В окончательном виде герб утвердился к [1250 году](#) и сохранялся в течение многих веков. Иногда коронованного льва окружали гербы земель, зависимых от чешских королей: [Моравии](#), [Силезии](#), Верхних и Нижних Лужиц, некоторых австрийских, венгерских и германских владений.



Гимн

Гимн Чехии — композиция «Kde domov můj?» («Где дом мой?» или «Где моя родина?»).

В качестве гимна Чехии употребляется с 1993 года. Однако с 1920 года композиция «Kde domov můj?» употреблялась в качестве составной части национального гимна Чехословакии, где наряду с первым куплетом на чешском языке присутствовал второй — на словацком — «Nad Tatrou sa blýska», ныне являющимся национальным гимном Словакии.

Автор музыки — Франтишек Шкroup (чеш. *František Škroup*), автор текста — Йозеф Каетан Тыл (чеш. *Jozef Kajetán Tyl*). Композиция была написана ими для комедии «Фидловачка, или не бранись и не сердись», впервые поставленной в пражском Сословном театре 21 декабря 1834 года.



Экономика



Среди посткоммунистических стран Чехия является одной из самых развитых (2-е место после Словении). По ВВП на душу населения (номинал) - \$22468.^[1] По ВВП на душу населения (ППС) - \$36784.^[1] Среди посткоммунистических стран Чехия имеет третий средний размер оплаты труда (нетто, после Эстонии - \$1282.93 и Словении \$1232.85) и минимальный (нетто, после Словении - \$726.30 и Эстонии - \$587.93). Средний размер оплаты труда: \$1394.84 (брутто, 2018 год) и \$1051.55 (нетто, 2018 год).^{[2][3]} Минимальный размер оплаты труда: \$584.41 (брутто, с 1 января 2019 года) и \$492.93 (нетто, с января 2019 года).^{[4][5][6][7][8][9][10][11][12][13][11][14][15][16]} Среди стран Восточной Европы Чехия является одной из самых индустриально развитых стран (2-е место). ВВП на душу населения равно \$26 800, что составляет 82 % от среднего показателя по ЕС (2008). В 80-е гг XX в. ВВП Чехии составлял 0,8 % от общемирового, современная доля в мировой экономике — стабильно 0,35 %. Чехия была самой экономически развитой в Восточной Европе, теперь уступает Словении.

Основные отрасли: машиностроение, производства чугуна и стали, металлообработка, химическая продукция, электроника, транспортное оборудование, текстиль, стекло, пиво, фарфор, керамика, и медицинские препараты. Основные сельхозпродукты: сахарная свёкла, картофель, пшеница и хмель.

Особенности чешской кухни

Традиционные блюда чехов – очень сытные, то есть достаточно калорийные. В чем-то это жирная кухня. Дополнением выступает то, что большинство яств подается с мучными изделиями. Порции достаточно большие, нужно учитывать это при заказе в ресторане или кафе. Тем, кто привыкли кушать немного, можно просто не справиться с такими размерами. Помимо традиции употреблять в пищу мясо, чехи очень любят обжаренные сосиски и кислую капусту. Все это классические яства чешской кулинарии.



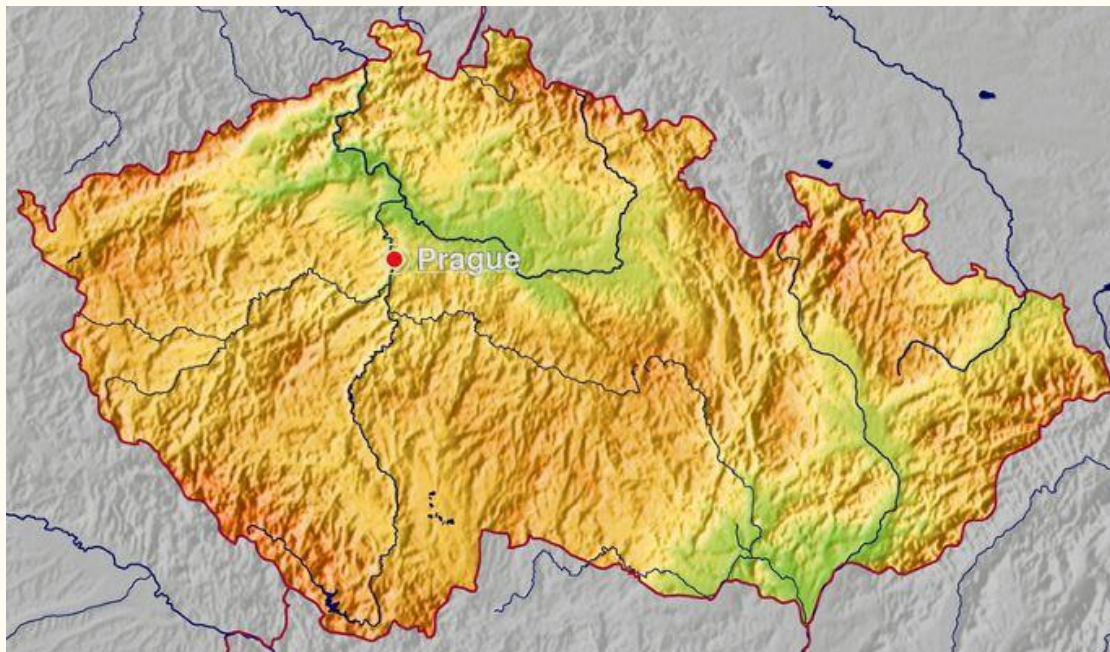
Природа Чехии



Гора Снежка

На относительно небольшой по размеру территории Чешской Республики нашлось место обширным лесам и природным заповедникам, живописным горам, рекам, минеральным и целебным источникам, которые предопределили появление многочисленных и широко известных зон отдыха и курортов. Основные горные массивы: Крконоше (Судеты) с вершиной Снежка (1602 м) на северо-востоке, Крушне (Рудные горы) с вершиной Клиновец (1244 м) на северо-западе, Шумава с гранитной горой Плехи (1378 м) на западе, Грубый Есеник с вершиной Прадед (1491 м) в Моравии и Моравско-Силезские Бескиды с вершиной Лысая Гора (1323 м).

Чешская Республика расположена на главном европейском водоразделе, где берут начало реки, впадающие в Северное, Балтийское и Черное моря. Самыми крупными реками являются Эльба (357км) со своим притоком Влтавой в западной части страны и Морава (329км) в ее восточной части. Для массового отдыха используются искусственные озера, например Липно (4870 га, самое большое из них) и Орлик на реке Влтава, а также Нове Млины (1558 га) на реке Дые. Большую площадь (52000 га) занимают пруды, предназначенные для разведения пресноводных рыб. Самый крупный из них, Рожмбергский, покрывает площадь 489 га. В недрах страны находится большое количество лечебных минеральных вод.



Обширные леса создают условия для отдыха людей и служат местом жительства диким животным - оленям, бобрам, фазанам и зайцам. Охрана природы в Чехии имеет старые традиции и является одной из лучших в мире. 12% территории всей страны (9270 кв.км) занимают заповедники.