

Экономическое развитие России

Начало XX в.

Экономическое развитие в 1880-90-е гг.



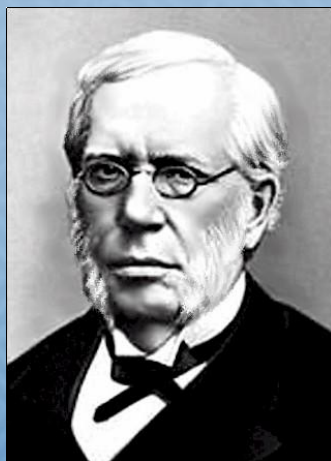
Курс на модернизацию
промышленности

Реформаторская деятельность

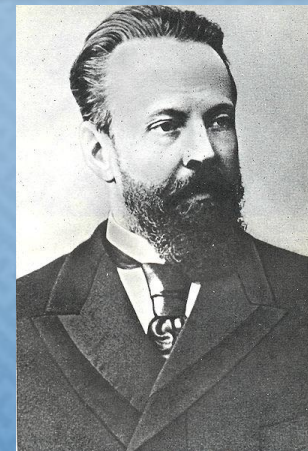
Н.Х.Бунге-министр
финансов
(1881-1886 гг.)



И.А.Вышнеградский-
министр финансов
(1887-1892 гг.)



С.Ю.Витте-
министр финансов
(1892-1903 гг.)



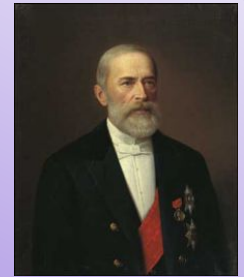
Н.Х.Бунге

Основные меры политики протекционизма:

- повышение таможенных пошлин
- поддержка частных акционерных банков
- реформирование системы налогообложения и введение новых налогов на недвижимость торговлю, промыслы, денежные операции

Политика в крестьянском вопросе:

- ликвидация «временнообязанного» состояния и понижение выкупных платежей
- создание Крестьянского банка для льготного кредитования крестьян
- отмена подушной подати

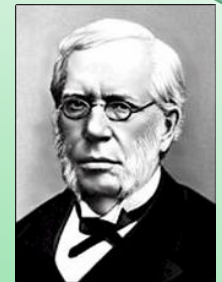


И.А.Вышнеградский

Продолжение политики протекционизма:

- принятие нового повышенного тарифа
- повышение косвенных налогов и расширение налогообложения торговых и промышленных предприятий
- усиление роли государства в регулировании хозяйственной деятельности частного предпринимательства
- подчинение частных железных дорог государству

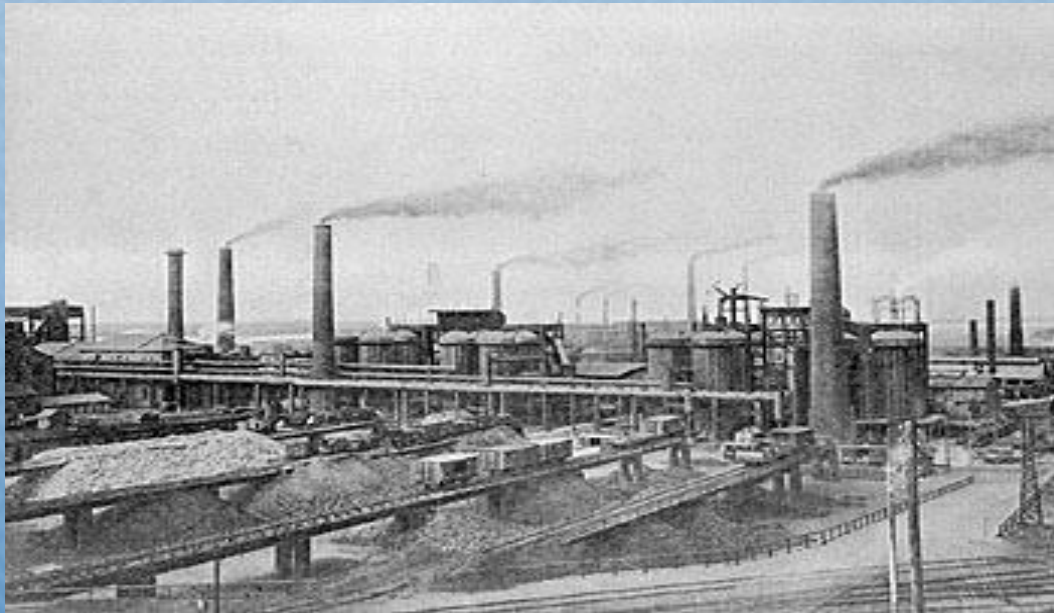
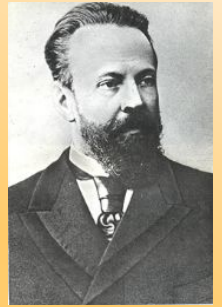
Добился устойчивости финансовой системы



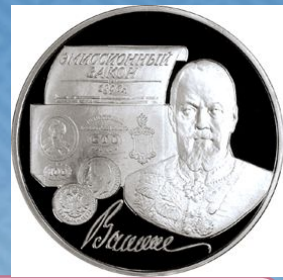
С.Ю.Витте

Ускоренное промышленное развитие:

- жёсткая налоговая политика, увеличение косвенных налогов, введение винной монополии**
- политика протекционизма**
- финансовая реформа**
- широкое привлечение в страну иностранного капитала**



Финансовая реформа (1897 г.)



Введение золотого обеспечения рубля и свободный обмен бумажных денег на золото

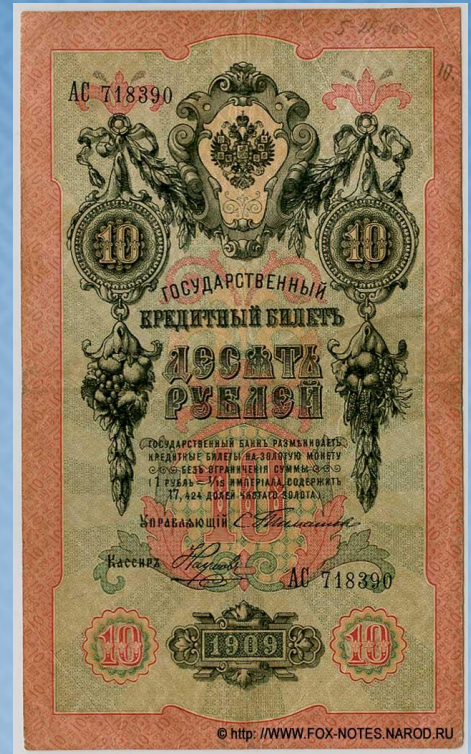




boris49, частная коллекция. WWW.FOX-NOTES.RU



boris49, частная коллекция. WWW.FOX-NOTES.RU

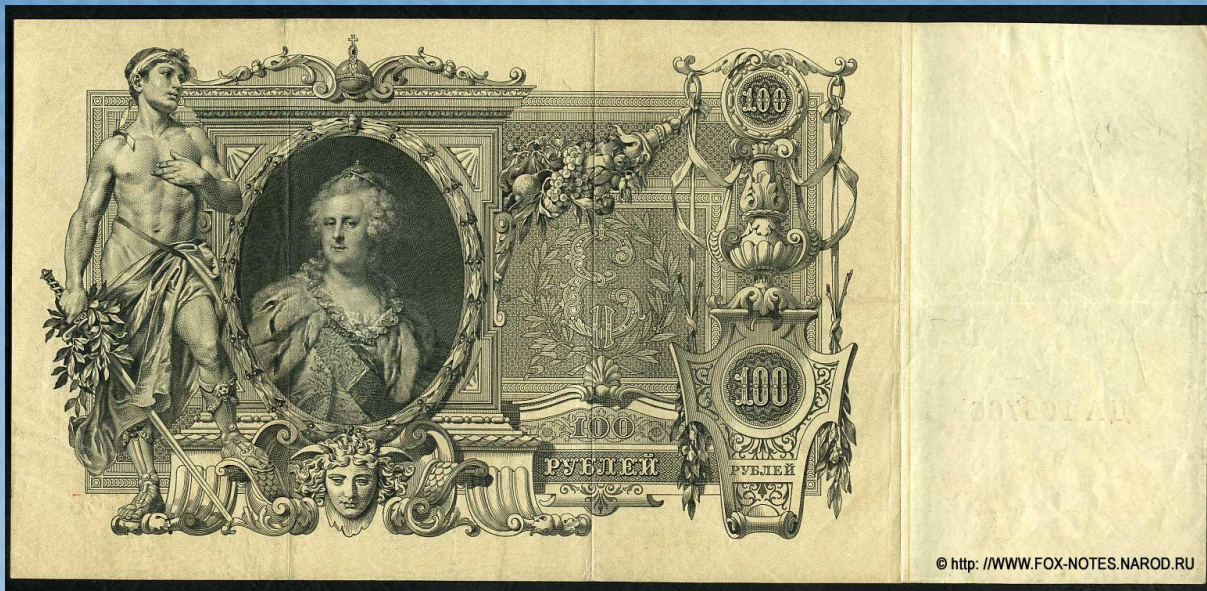


© <http://WWW.FOX-NOTES.NAROD.RU>



© <http://WWW.FOX-NOTES.RU>





© <http://WWW.FOX-NOTES.NAROD.RU>









ЭКОНОМИЧЕСКОЕ РАЗВИТИЕ РОССИИ в начале XX в.



Характерные черты экономического развития в начале XX в.

Завершение к концу XIX в. промышленного переворота

Сильное вмешательство государства в экономику

Противоречивость развития: в промышленности появление монополий, а на селе феодальные пережитки

Высокие темпы промышленного развития (1 место в мире – 8, 1% в год)

Складывание капиталистического уклада и многоукладность в экономике

Вступление в нач.XX в. в империалистическую стадию развития капитализма

Особенности российской экономики начала XX века



Значительная роль государства и государственного регулирования



Широкое проникновение иностранного капитала



Высокая степень концентрации производства и рабочей силы



Многоукладность



Сочетание высоких и устойчивых темпов развития с низкими качественными показателями:

производство промышленной продукции на душу населения

производительность труда

техническая оснащённость

Плюсы

После реформ 1861г.

- высокие темпы промышленности,
- новые отрасли (нефть, химия, машиностроение),
- новые районы (Донбасс, Кривой рог).

Развитие ж/д транспорта и инфраструктуры.

Создание монополий.

Возникли крупные банки и ФПГ.

Начало модернизации:

- догоняющий характер,
- влияние государства,
- иностранный капитал.

Минусы

Многоукладность экономики:

- патриархальный (неимущие крестьяне), мелкотоварный (крестьяне, ремесленники),
- частно-капиталистический (помещики и кулаки),
- гос.капитализм (казенные предприятия),
- монополистический капитализм (монополии).

Количественные показатели сочетались с низкими качественными.

Неравномерное развитие отраслей и районов страны.

Аграрный вопрос (сохранение общины, уравниловка, выкупные платежи).

Варианты экономического развития России

С.Ю. Витте

Необходимо побудить дворянство заниматься промышленной и финансовой деятельностью.

Уравнение прав крестьян и других сословий.

Замена общиной надельной собственности частной, право на выход из общины. При этом помещичьи земли оставались бы неприкосновенны, а проблема крестьянского малоземелья решалась путем переселения на окраины империи землепашцев.

Правительство не должно вмешиваться в отношения между трудом и капиталом. Ему следует ограничиться принятием законов

Говорил, что Россия не готова к войне.

Денежная реформа (1897г.).

В.К. Плеве

Призывал укрепить пошатнувшееся положение дворянства всемирной поддержкой казны. В итоге дворянству были даны дополнительные привилегии.

Сохранение общины и сословной обособленности крестьян.

Придерживался традиционно-попечительской политики по отношению к рабочим. В виде эксперимента допускал заимствования из практики западных стран («зубатовщина» (полицейский социализм)).

Плеве полагал, что Россия развивается собственным оригинальным путем; будущее России остается за дворянством.

Промышленный переворот в России

Начало 1830-е гг. – окончание – 1890-е гг.



Промышленный переворот

Промышленный переворот – переход от мануфактуры, основанной на ручном труде к машинному производству



Многоукладность экономики

Натурально-патриархальный

Уклад (установившийся порядок) – система производственных отношений определённого типа

Полукрепостнический

Мелкотоварный

Частнокапиталистический

Монополистический

Государственно-монополистический

Вмешательство государства в экономику

- ❑ **Создание казённых заводов (военное производство), которые выполняли военные нужды государства**
- ❑ **Контроль за железнодорожным транспортом и строительством новых дорог (2/3 железных дорог принадлежало государству)**
- ❑ **Государству принадлежала значительная часть земельных и лесных угодий**
- ❑ **Государству принадлежала почтовая и телеграфная связь**
- ❑ **Установление государством протекционистских тарифов, предоставление государственных кредитов и заказов**
- ❑ **Создание государством условий для привлечения инвестиций (денежная реформа 1897 г.)**

Иностранный капитал в России

Причины привлечения

```
graph TD; A[Причины привлечения] --> B[В стране отсутствовали крупные капиталы, необходимые для индустриального рывка]; A --> C[Государство несло огромное бремя расходов на содержание царского двора, полиции, армии и флота, государственного аппарата];
```

В стране отсутствовали крупные капиталы, необходимые для индустриального рывка

Государство несло огромное бремя расходов на содержание царского двора, полиции, армии и флота, государственного аппарата

Иностранный капитал поступал в страну:

- путем непосредственных капиталовложений в виде государственных займов,
- продажи ценных бумаг на финансовых рынках.
- иностранцы основывали в России компании,
- скупали акции русских промышленных предприятий,
- подчиняли себе наиболее прибыльные отрасли промышленности.

Иностранные инвестиции в российскую экономику составляли почти 40% всех капиталовложений.

Иностранцы вкладывали инвестиции в:



электротехническую отрасль

- химические производства,
- металлургическую отрасль
- металлообрабатывающую отрасль
- торговлю.

По вложению капиталов в русскую промышленность на первом месте стояли:

1. Франция
2. Англия
3. Бельгия
4. Германия



Иностранный капитал в России

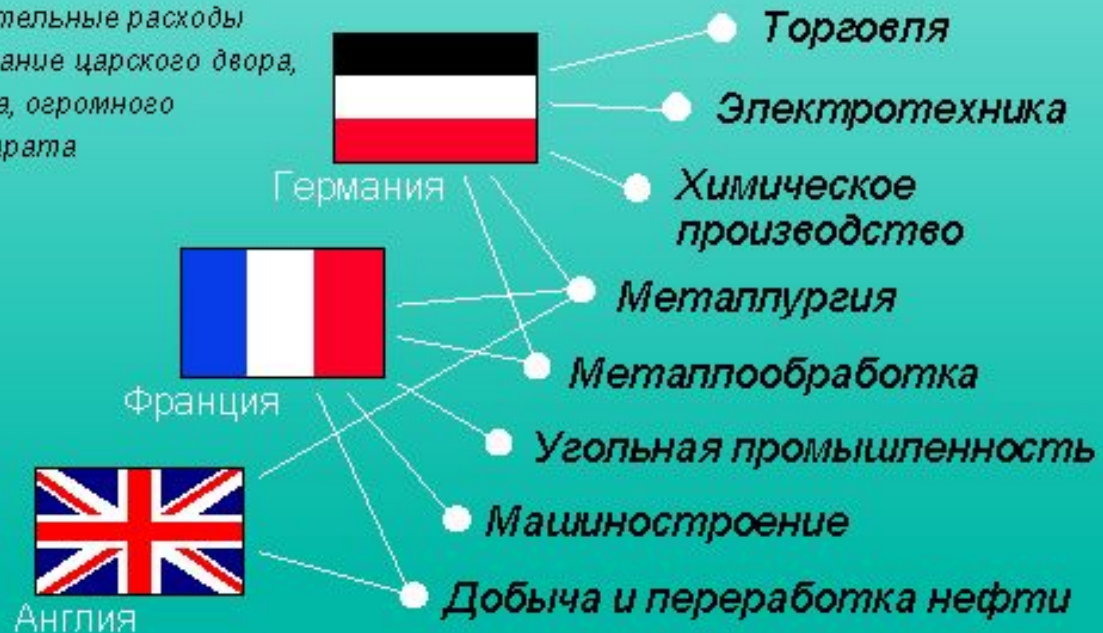
Иностранный капитал в России

Причины широкого привлечения

Отсутствие крупных капиталов внутри страны, необходимых для модернизационного рывка

Огромные непроизводительные расходы государства: на содержание царского двора, полиции, армии и флота, огромного бюрократического аппарата

Сферы приложения



Значение привлечения иностранного капитала

Положительные стороны

- ❑ Вместе с отечественным капиталом способствовал включению России в мировую экономическую систему;
- ❑ Приносил новые формы организации производства и передовую технику;
- ❑ Способствовал быстрому развитию русских акционерных обществ;
- ❑ Происходит перемещение основных индустриальных центров к источникам сырья

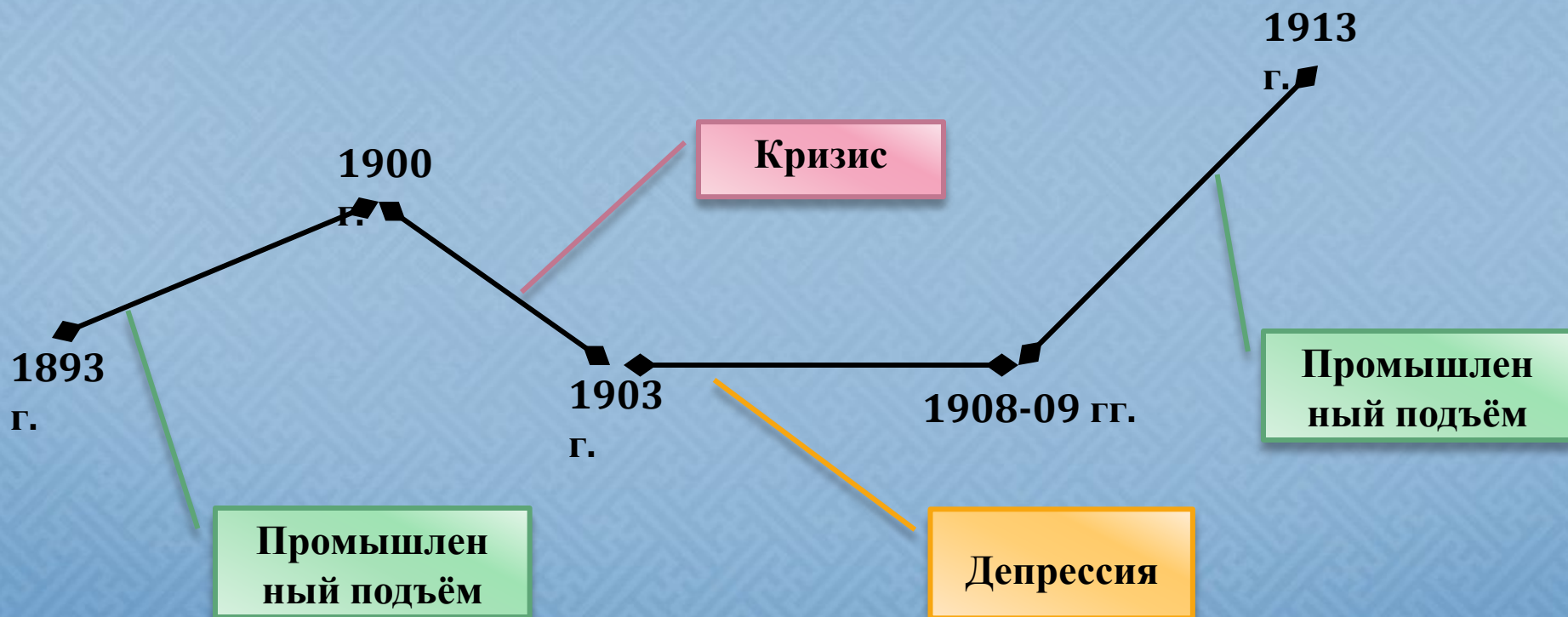
Отрицательные стороны

- Часть прибыли уходила за границу;
- Ограничение развития свободной конкуренции;
- Закрепление технико-экономической отсталости;
- Рост финансовой зависимости;
- Усиление налогового гнёта и эксплуатации трудящихся

Мировой экономический кризис в России

Особенность:

- Затяжной характер:
- Меньше пострадала лёгкая промышленность



Этапы монополизации в России

1 этап – 80-90-е гг. XIX в.

Возникают первые картели на основе временных соглашений о совместных ценах и разделе рынков сбыта. Происходит усиление банков.

2 этап – 1900-1908 гг.

Создаются крупные синдикаты, просуществовавшие до Октябрьской революции 1917 г. Монополии захватывают контроль почти над всеми отраслями промышленности. Происходит концентрация банков, создание банковских монополий.

3 этап – 1909-1913 гг.

Промышленный подъём. Возникновение новых высших форм монополий типа трестов и концернов. Усиливается роль банковских монополий. Происходит сращивание промышленного и банковского капитала, создание финансового капитала.

4 этап – 1914-1917 гг.

Происходит сращивание финансового капитала, монополий с государственным аппаратом.

Формы монополий

Низшие формы

```
graph TD; A([Низшие формы]) --> B[Картели]; A --> C[Синдикаты]; D([Высшие формы]) --> E[Тресты]; D --> F[Концерны];
```

Картели

Синдикаты

Высшие формы

Тресты

Концерны

Российские монополии

Год основания	Форма объединения	Роль в производстве
1902	Синдикат «Продамет» - объединение металлургических заводов юга	Сосредоточение 80% сбыта изделий российских металлургических заводов
1904	Синдикат «Продвагон» – объединение вагоностроительных заводов	95% контроля продажи вагонов в стране
1904	Синдикат «Продуголь» – объединение каменно-угольных предприятий Донбасса	Контролировал 75% продажи угля на юге России
1905	Картель «Нобель-Мазут» – объединение нефтепромышленников юга России	Держал в своих руках торговлю нефтепродуктами на внутреннем рынке России
1907	Синдикат «Медь» – объединение медеплавильных заводов	Охватывал 75% продажи меди в России

Особенности российских монополий

- **Высокая концентрация производства и рабочей силы;**
- **Зависимость от государственных заказов и правительственных кредитов;**
- **Привлечение в больших масштабах иностранных инвестиций (они составляли до 40 % всех капиталовложений в экономику):**
- **Искусственное возникновение**

Особенности российского капитализма

- ❑ Незавершённость процесса первоначального накопления капитала;
- ❑ Узость внутреннего рынка вследствие низкой покупательной способности населения;
- ❑ Промышленный переворот не был полностью завершён;
- ❑ Высокая концентрация рабочей силы на предприятиях из-за их низкой технической оснащённости;
- ❑ Привлечение в больших масштабах иностранных капиталов;
- ❑ Монополии возникали не как следствие технического прогресса, а из-за искусственного сдерживания царизмом рыночных отношений;
- ❑ Совпадение по времени периодов индустриализации и монополизации;
- ❑ Многоукладный характер экономики;
- ❑ Вывоз товаров преобладает над вывозом капиталов;
- ❑ Преобладание монополий низших типов (картелей, синдикатов)
- ❑ Сочетание высокоразвитой промышленности, финансово-банковской системы и отсталого аграрного сектора, с сохранением феодальных пережитков

Признаки империализма



Развитие сельского хозяйства

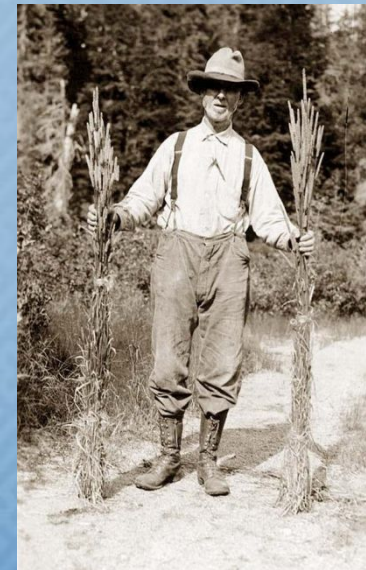
«Прусский» путь

- ❑ освобождение крестьян без земли
- ❑ господство помещичьего землевладения
- ❑ сохранялись община, круговая порука, переделы земли
- ❑ выкупные платежи
- ❑ отрезки



«Американский» путь

- ❖ Отсутствие помещичьего землевладения
- ❖ Крестьяне получают большие наделы участки земли и свободно ею распоряжаются



Особенности развития сельского хозяйства России

- ❑ **Зерновая специализация сельского хозяйства, приведшая к аграрному перенаселению и истощению земель;**
- ❑ **Зависимость от цен на зерно на внешних рынках в условиях усиливавшейся конкуренции со стороны США, Аргентины, Австралии;**
- ❑ **Маломощность основной массы крестьянских хозяйств, прирост продукции отмечался только в помещичьих хозяйствах и хозяйствах зажиточных крестьян;**
- ❑ **Россия – «зона рискованного земледелия», что при низкой технологии сельского хозяйства приводило к хроническим неурожаям и голоду;**
- ❑ **Сохранение полукрепостнических и патриархальных пережитков в деревне (помещичье землевладение, общинная система землевладения и землепользования);**
- ❑ **Аграрный сектор экономики был включён в процесс модернизации лишь частично**

Рост крестьянского движения



Положительные и отрицательные стороны общинного пользования землей

ОБЩИНА

+

+ спасает слабых

+ способствует
уравнению

-

- тормозит
деятельность крепких
крестьян

- препятствует
повышению общего
благосостояния
деревни

Факторы, отрицательно влияющие на развитие экономики

- ❑ Многоукладный характер экономики;
- ❑ Неравномерность и глубокие диспропорции в развитии отдельных отраслей;
- ❑ Зависимость от внешних рынков зерна и иностранных инвестиций, в результате чего Россия тяжело пережила кризисы 1898-1904 и 1907-1910 гг.;
- ❑ Высокие темпы развития экономики сочетались с низкой производительностью труда (в 2-3 раза ниже, чем в Европе), отставанием в производстве продукции на душу населения и технической вооружённости труда;
- ❑ Российская буржуазия не имела доступа к власти и не была свободна в принятии решений

Понятия

Модернизация – процесс перехода от традиционного общества к индустриальному

Промышленный переворот – скачок в развитии производительных сил, состоявший в переходе от мануфактуры к фабричному производству

Индустриализация – процесс создания крупного машинного производства во всех основных отраслях экономики

Индустриальное общество – общество, в котором завершён процесс создания крупной, технически развитой промышленности, преобладающей над сельским хозяйством

Урбанизация – рост и развитие городов как крупных промышленных центров

Общественно-экономический уклад – система производственных отношений определённого типа

Инвестиции – долгосрочные вложения капитала в отрасли экономики

Монополия – предприятие или группа предприятий, лидирующих на рынке, что позволяет им контролировать и определять цены

Картель – форма объединения фирм, компаний, банков, которые договариваются о размерах производства, рынках сбыта, ценах и т.д., сохраняя при этом производственную самостоятельность

Синдикат – форма монополистического объединения, заключённого для совместного сбыта товаров

Трест – форма монополии, при которой входящие в него предприятия полностью теряют свою производственную и финансовую самостоятельность и подчиняются единому управлению

Концерн – форма объединения предприятий, формально сохраняющих самостоятельность, но фактически подчинённых централизованному финансовому контролю и руководству