

Обращение с отходами
на филиале «Среднеуральская ГРЭС»
ПАО «Энел Россия»



2019 год





I класс

чрезвычайно опасные

Отработанные ртутные лампы,
отработанные термометры

II класс

высоко опасные

Отработанные источники
бесперебойного питания,
Химические источники тока.

V класс

практически неопасные

Отходы бумаги и
картона от
канцелярской
деятельности и
делопроизводства,
отходы черных
металлов, лом
алюминия, лом
латуни, шамотный
кирпич

III класс

умеренно опасные

Отработанные масла, песок
и обтирочный материал,
загрязненные маслами,
шламы, отходы меди.

Классификация отходов

IV класс малоопасные

Отходы шлаковаты, мусор строительный,
отходы асбеста, отходы лакокрасочных
средств, мусор и смет с территорий, мусор от
бытовых помещений

Требования к накоплению и размещению отходов



Накопление отходов производства и потребления в зависимости от класса опасности, агрегатного состояния и физических свойств осуществляется следующим способом:

- **отходы I класса опасности** - в герметичной таре, оборотных (сменных) емкостях, в закрытом помещении, исключающем доступ посторонних лиц;
- **отходы II класса опасности** - в надежно закрытой таре (полиэтиленовых мешках, пластиковых пакетах);
- **отходы III класса опасности** - в надежно закрытой металлической, пластиковой таре;
- **отходы IV, V классов опасности** - накапливаются в открытых контейнерах на водонепроницаемом покрытии.

Обращение с отходами на Среднеуральской ГРЭС



Накопление и размещение отходов производства и потребления на Среднеуральской ГРЭС осуществляется в соответствии с Операционной инструкцией № 1277 Версия 3 от 15.05.2018 года. Инструкция размещена по адресу: Р:\ИСМ ОТЭиК\4. Экология\7. Отходы (в т. ч. ОИ по обращ. с отх.)\2018 год.



ДЛЯ ВНУТРЕННЕГО ИСПОЛЬЗОВАНИЯ

Операционная инструкция № 1277

Версия № 3 от 15.05.2018

Тема. Обращение с отходами на филиале «Среднеуральская ГРЭС»
ПАО «Энел Россия»

Области применения:

Периметр: Россия
Вспомогательная функция: -
Сервисная функция: -
Бизнес-линия: -

УТВЕРЖДАЮ:

ДИРЕКТОР ФИЛИАЛА «СРЕДНЕУРАЛЬСКАЯ ГРЭС»
ПАО «ЭНЕЛ РОССИЯ»

Д.Я. ГЕЛЬД

Обращение с отходами на Среднеуральской ГРЭС



В разделе 7.8 ОИ перечислены действия по предупреждению и ликвидации чрезвычайных ситуаций, возникающих при обращении с отходами.


В случае возникновения или угрозы аварий, связанных с отходами, персонал должен **немедленно сообщить Начальнику Смены Станции (НСС) по внутреннему телефону **53-52** или **8 (34368) 2 – 53 – 52**, менеджеру по экологии по внутреннему телефону **53 – 68** или **8 (34368) 2 – 53 – 68**.**

Обращение с ртутьсодержащими отходами (PCO)



Памятка по обращению с отработанными лампами и ртутными термометрами имеется в приложении № 3 Инструкции по обращению с отходами.

для ВНУТРЕННЕГО ИСПОЛЬЗОВАНИЯ



Филиал «Среднеуральская
ГРЭС»
ПАО «Энел Россия»
ОРГАНИЗАЦИОННАЯ СФЕРА

Операционная инструкция № 1277
Версия № 3 от 15.05.2018
Тема. Обращение с отходами на филиале «Среднеуральская ГРЭС»
ПАО «Энел Россия»

Области применения:
Периметр: *Россия*
Вспомогательная функция: -
Сервисная функция: -
Бизнес-линия: -

**ПРИЛОЖЕНИЕ 3 - ПАМЯТКА ПО ОБРАЩЕНИЮ С ОТРАБОТАННЫМИ ЛАМПАМИ
(РТУТНЫМИ, РТУТНО-КВАРЦЕВЫМИ, ЛЮМИНЕСЦЕНТНЫМИ) И ТЕРМОМЕТРАМИ РТУТНЫМИ**

ПАМЯТКА

по обращению с отработанными лампами (ртутными, ртутно-кварцевыми, люминесцентными) и термометрами ртутными

Обращение с ртутьсодержащими отходами (PCO)



В случае возникновения аварийной ситуации при обращении с ртутьсодержащими отходами, связанной с риском загрязнения окружающей среды и возможным отравлением персонала парами ртути, необходимо выполнять действия в следующем порядке:

1. Оградить участок загрязнения сигнальной лентой или подручными средствами (шпагат, проволока, веревка и т. п.) и установить предупреждающую надпись: «Посторонним вход запрещен»;
2. Ограничить доступ людей в зону аварии;
3. Сообщить НСС по телефону 8 (34368) 2-53-52.

НСС вызывает специалистов из Центральной химической лаборатории (в рабочее время с понедельника по четверг с 8-00 до 17-00, в пятницу с 8-00 до 16-00) или специалистов из ЦОО (в выходные, праздничные дни и ночное время). Ответственное лицо за демеркуризацию (специалист-химик) приступает к проведению демеркуризации загрязнённого участка с использованием СИЗ и демеркуризационного комплекта.

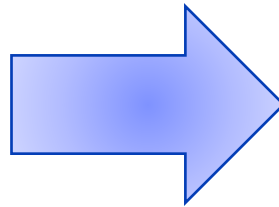
Демеркуризационные комплекты находятся у НСС, в ЦХЛ, ЦОО, СР ЭТО, СХ.

Обращение с ртутьсодержащими отходами (PCO)



Замена отработанных ртутных ламп производится подрядной организацией и персоналом вахты управления эксплуатации (согласно перечня работ, выполняемых в порядке текущей эксплуатации).

PCO – это отходы **I класса опасности**, их разрешено накапливать только в специально отведенном месте. На СУГРЭС для этого используется пристрой к КТЦ-1 напротив багерной насосной (основное место) и железнодорожный контейнер в управлении по ремонту (СПР СХ) на территории складского хозяйства (резервное место).



Накопление ртутьсодержащих отходов



ДА



20/10/2017

ДА



20/10/2017

ДА



20/10/2017

PCO разрешено накапливать только в специально отведенном месте в герметичной таре, оборотных (сменных) емкостях

НЕТ



PCO запрещено выбрасывать в мусорные контейнеры, сливать ртуть в канализацию, закапывать в землю

Накопление отходов офисной техники и электрического оборудования. Накопление Химических источников тока (ХИТ).



ХИТ являются отходами II класса опасности!



ХИТ разрешено накапливать только в специально отведенном месте в оборотных (сменных) емкостях

ХИТ запрещено выбрасывать в мусорные контейнеры, закапывать в землю

Накопление промасленных отходов (III класс опасности)



НЕТ



Не допускается накопление промасленной ветоши, песка в открытых контейнерах, под открытым небом и под прямыми лучами солнца, совместно с ТБО

ДА



Сбор промасленной ветоши, песка должен осуществляться **ОТДЕЛЬНО** от других отходов в специально предназначенные металлические ёмкости

Вывоз ветоши на «Среднеуральской ГРЭС» осуществляется отдельно от промышленных отходов, 1 раз в 2 недели по средам

Обращение с отходами масел



Отходы масел – отходы III класса опасности для окружающей среды, после образования передаются специализированным организациям для использования или обезвреживания.



НЕТ

Не допускается хранение масел в открытом виде



ДА

Отработанные масла необходимо хранить в герметичных емкостях, с крышками, поддоном, маркировкой «Отработанные масла»

Обращение с отходами масел



При разливах отходов масел необходимо:

- немедленно прекратить работу;
- прекратить доступ людей к месту разлива;
- убедиться в наличии первичных средств тушения пожара;
- удалить разлив при помощи большого количества ветоши, песка, сорбента.

Промасленные отходы поместить в место накопления промасленных отходов.



Не допускается разлив масел и хранение без поддонов

Обращение с асбестосодержащими отходами



Отходы асбеста и резиноасбестовые отходы - IV класс опасности для окружающей среды, образуются при проведении операций по ремонту и демонтажу оборудования.

Сбор и накопление следует производить в герметичной упаковке, мягких непроницаемых контейнерах (биг-бегах), с маркировкой «Асбестосодержащие отходы».

Не допускается смешивание с другими отходами!

- ✓ При работах с асбестосодержащими отходами работники должны применять средства индивидуальной защиты.
- ✓ Вывоз асбестосодержащих отходов на полигон осуществляется в мягких контейнерах отдельно от промышленных отходов.
- ✓ В местах погрузки асбестосодержащих отходов следует иметь запас липкой ленты для быстрой ликвидации повреждений мягких контейнеров.
- ✓ Транспортирование отходов должно исключать возможность потерь по пути следования и загрязнение окружающей среды.



Обращение с промышленными отходами



К промышленным отходам относятся отходы - IV – V классов опасности для окружающей среды, образуются при проведении ремонтов и демонтаже оборудования.

Сбор и накопление следует производить в контейнерах объёмом 8 м³ которые устанавливаются в главном корпусе и на территории промплощадки.



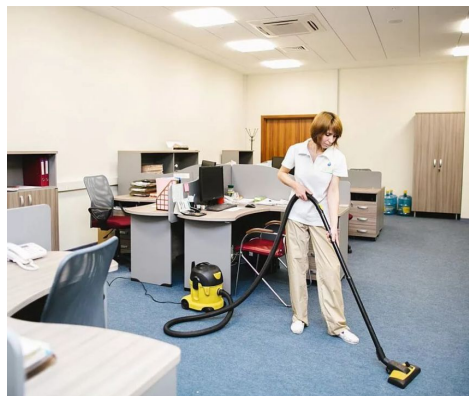
Обращение с Твердыми Коммунальными Отходами (ТКО)



На СУГРЭС к ТКО относится

2 вида отходов:

- Мусор от офисных и бытовых помещений организаций несортированный (исключая крупногабаритный);
- Растительные отходы при уходе за древесно – кустарниковыми посадками.



В соответствии с законодательством РФ в городе Среднеуральске выбран Региональный оператор - «ЕМУП «Спецавтобаза» который занимается сбором, транспортированием и размещением ТКО на полигоне «Северный» с 01.01.2019 года.

Обращение с Твердыми Коммунальными Отходами



Для накопления ТКО на территории станции установлены специальные закрывающиеся контейнеры.



Определено **6 мест накопления ТКО** для Мусора от офисных и бытовых помещений.

1. За баннером;
2. С южной стороны ХВО;
3. С северной стороны Главного корпуса (ТО);
4. Возле котла 12 А (КО)
5. На мазутном хозяйстве;
6. На складском хозяйстве.



Обращение с отходами макулатуры



Отходы упаковочного картона, отходы бумаги от канцелярской деятельности и делопроизводства (V класс опасности) первоначально накапливаются в помещениях в отдельных контейнерах.

Сбор макулатуры – твой личный вклад в защиту окружающей среды!



Обращение с отходами макулатуры



Далее указанные виды отходов из помещений (подразделений) перемещаются в место накопления в районе Маслохозяйства («вагончик»), место накопления промаркировано «Макулатура». **Картонные коробки необходимо разобрать.**

По мере накопления макулатура передаётся на вторичное использование.



Обращение с отходами макулатуры



Требования к накоплению и размещению отходов

Площадки и контейнеры для накопления отходов должны быть промаркированы следующим образом:

- «Ртутьсодержащие отходы»;
- «Отходы масел»;
- «Промасленные отходы»;
- «Асбестосодержащие отходы»;
- «Лом черных металлов»;
- «Лом цветных металлов»;
- «Отходы офисной техники и электрического оборудования»;
- «Промышленные отходы»;
- «Твердые коммунальные отходы (ТКО).

На контейнерах необходимо указывать:

- принадлежность,
- инвентарный номер,
- объём,
- вес тары,
- грузоподъемность,
- Ф.И.О. ответственного лица,
- номер телефона ответственного лица.

Накопление промышленных отходов



К промышленным отходам относятся отходы IV-V классов опасности для окружающей среды. В частности: отходы шлаковаты незагрязнённые, отходы от строительных и ремонтных работ, продукция из натуральной древесины, утратившая потребительские свойства, отходы цемента, лом шамотного кирпича и др.

НЕТ



Не допускать захламления отходами и смешения отходов

ДА



НЕТ



Не допускать переполнения контейнеров

Обращение с отходами черных и цветных металлов



- ❖ Лом черных металлов накапливается до формирования транспортной партии на **площадках, в контейнерах** с маркировкой «Лом черных металлов»; потом продается сторонним специализированным организациям для дальнейшего использования согласно договору.
- ❖ Лом цветных металлов накапливается до формирования транспортной партии на **площадках, в контейнерах** с маркировкой «Лом цветных металлов»; потом продается сторонним специализированным организациям для дальнейшего использования согласно договору.

Не допускается смешивание с другими отходами!

Не допускается захламление территории!



Нарушения при обращении с ТКО



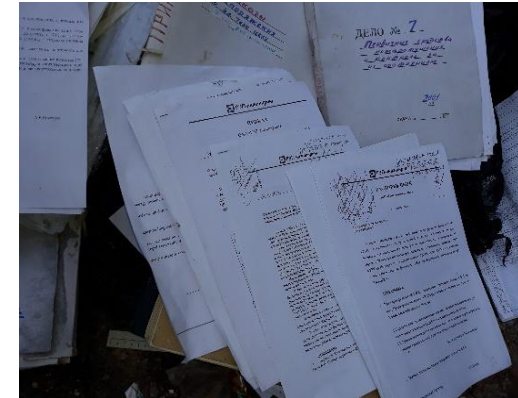
1. Ремплощадка между КТЦ-1 и КТЦ-2 (КО).



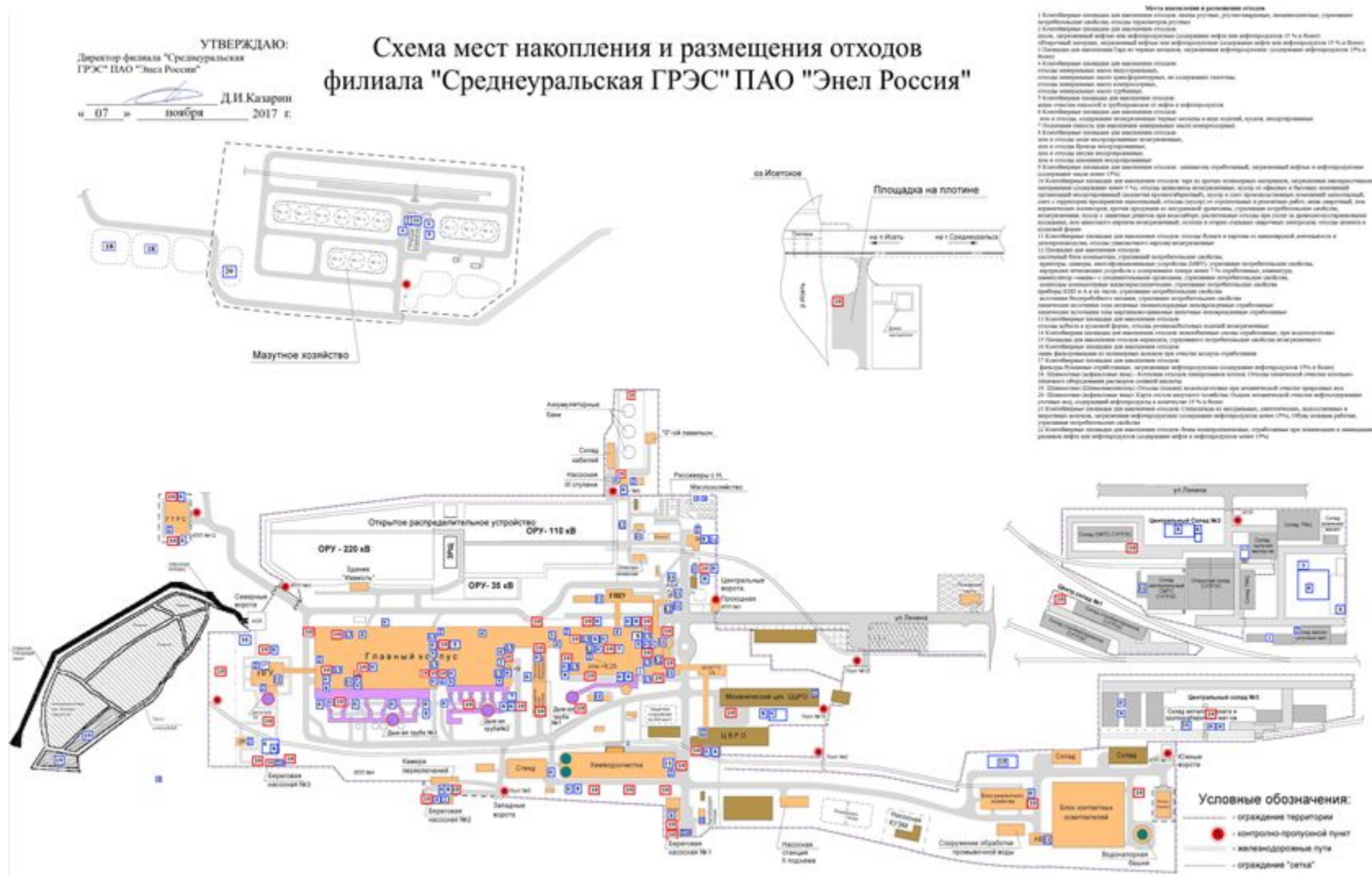
2. Северный торец ГК (КО)



3. Контейнер «Промышленные отходы», западная сторона ХВО



Отходы подлежат накоплению в специально обустроенных местах и размещению в специализированных объектах (шламоотвалах) в соответствии с утвержденной Схемой



Промышленное видеонаблюдение на Среднеуральской ГРЭС



Для контроля за промышленной площадкой и производственными цехами по всей территории СУГРЭС установлено видеонаблюдение, запись ведётся 24 часа в сутки и архивируется.



Административная ответственность



Несоблюдение экологических и санитарно-эпидемиологических требований при сборе, накоплении, использовании, обезвреживании, транспортировании, размещении и ином обращении с отходами производства и потребления или иными опасными веществами влечет наложение **административного штрафа по ст. 8.2 КоАП:**

- ❖ На должностных лиц - **от 10 000 до 30 000 руб.;**
- ❖ На юридических лиц - **от 100 000 до 250 000 руб.;**
- ❖ **Или приостановление деятельности на срок до 90 суток.**



Штрафные санкции Группы Enel за нарушение требований по охране окружающей среды.



17. ОТВЕТСТВЕННОСТЬ ЗА НАРУШЕНИЕ ОХРАНЫ ОКРУЖАЮЩЕЙ СРЕДЫ

В дополнение к ст. 24 «Охрана окружающей среды» Общей части ОУД Группы Enel.

17.1. В случае если Подрядчик или любой субподрядчик, привлеченный Подрядчиком, нарушит следующие законодательные требования по охране окружающей среды, законы об охране окружающей среды (нарушение норм по охране окружающей среды) на рабочей площадке:

– совместное накопление отходов без разделения на классы опасности (отходы класса 3 и класса 4 накапливаются совместно);

– отсутствие маркировки на контейнерах для отходов, –

Подрядчик должен будет выплатить компании Enel единовременный штраф в размере 20 000 (двадцати тысяч) рублей за каждое нарушение требований охраны окружающей среды.

17.2. В случае если Подрядчик или любой субподрядчик, привлеченный Подрядчиком, нарушит следующие законодательные требования по охране окружающей среды, законы об охране окружающей среды (нарушение норм по охране окружающей среды) на рабочей площадке:

– несвоевременный вывоз отходов, переполнение контейнеров для отходов;

– размещение контейнеров для отходов в непредназначенных для этого местах;

– накопление отходов на открытых площадках, необорудованных для накопления отходов;

- течи маслосистем транспортных средств и механизмов на почву, дорожные покрытия, включая попадания в системы канализации;

- хранение масло- и нефтесодержащих материалов на почве, грунтовых поверхностях, дорожных покрытиях без средств, обеспечивающих защиту от возможного загрязнения поверхностей и ливневого стока с промплощадки Заказчика, –

Подрядчик должен будет выплатить компании Enel единовременный штраф в размере 100 000 (ста тысяч) рублей за каждое нарушение требований охраны окружающей среды.