

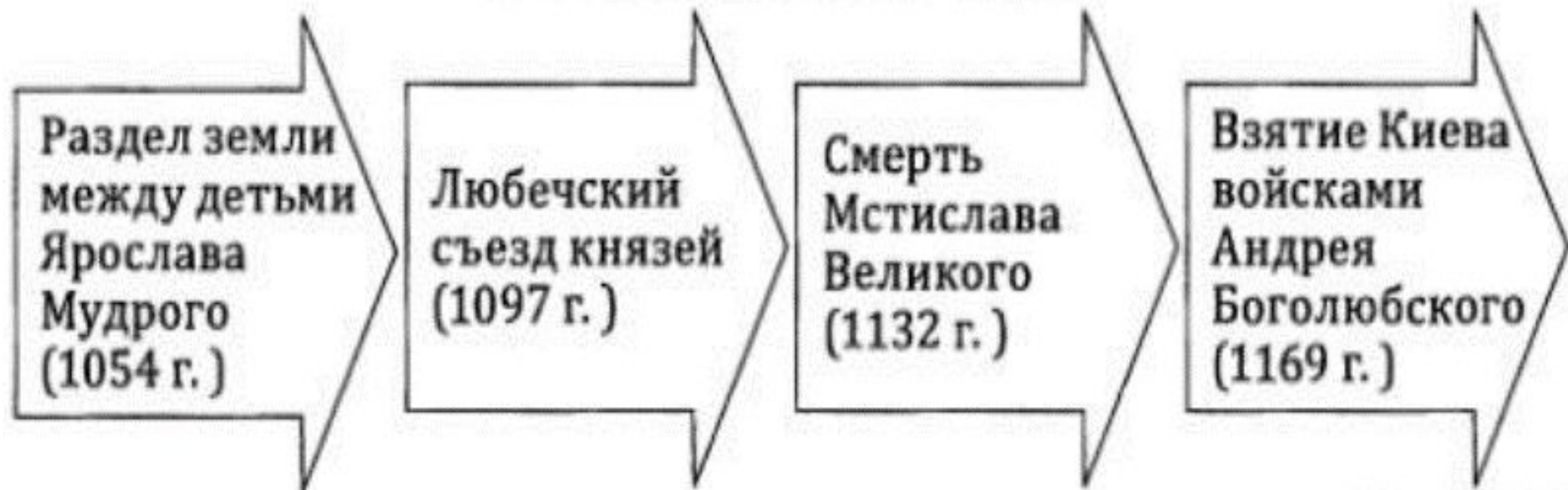
**Русские земли в период
феодалъной
раздробленности (XII-XIV
вв.).**

**Становление русского
централизованного
государства (XIV-XV вв.)**

ПЛАН:

1. Распад Древнерусского государства. Складывание новых политических центров на Руси.
2. Русские княжества и Золотая Орда: специфика отношений. Проблема татаро-монгольского» ига. Западная агрессия.
3. Возвышение Москвы и объединение русских земель в единое государство (1301-1533 гг.).

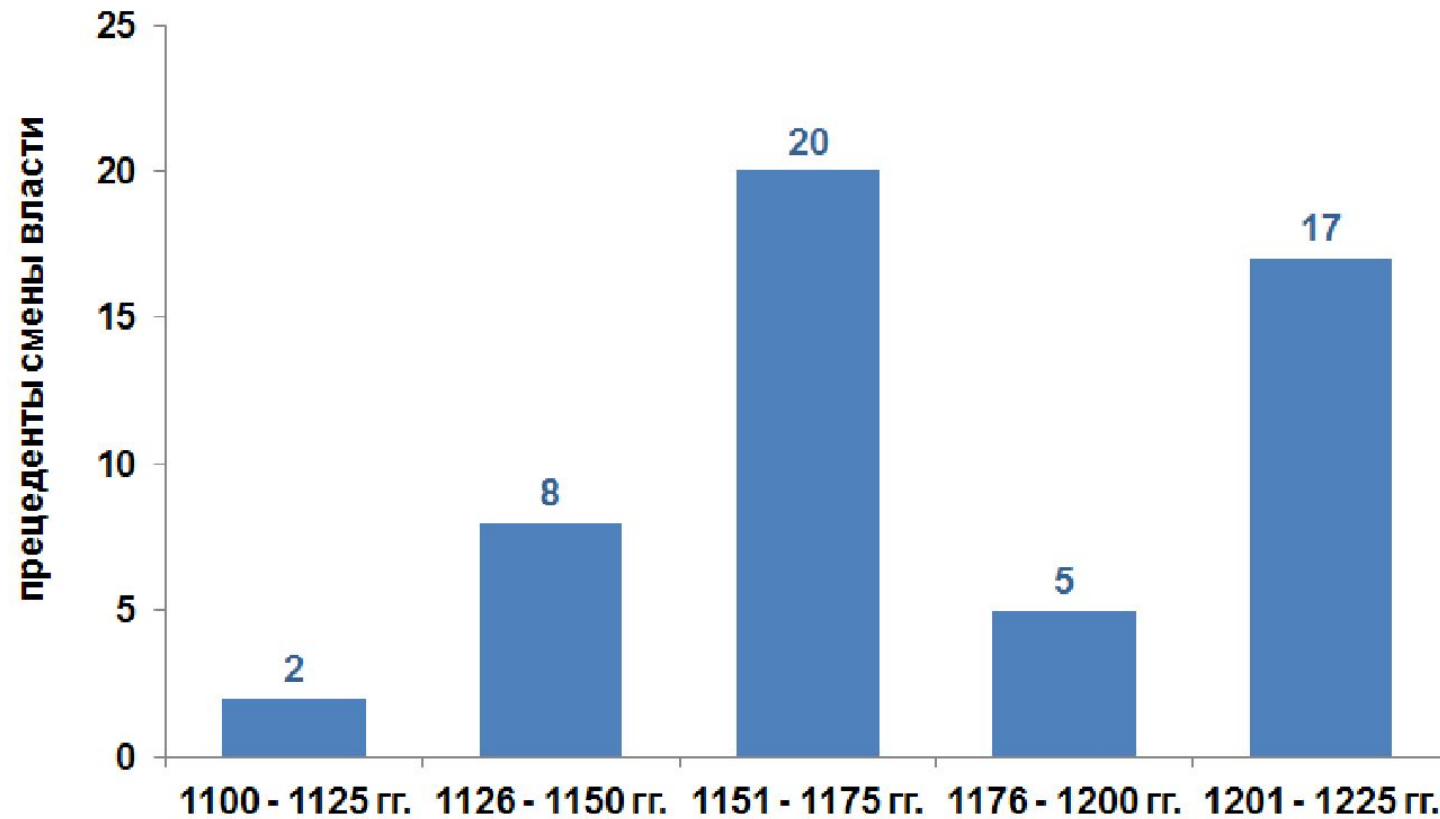
ЭТАПЫ РАЗДРОБЛЕННОСТИ



ПРИЧИНЫ РАЗДРОБЛЕННОСТИ

- **рост крупного землевладения**
- **натуральный характер хозяйства**
- **активное развитие ремёсел**
- **рост и усиление городов**
- **княжеские усобицы из-за раздела территории**
- **усиление местного боярства**
- **упадок Киевской земли из-за набегов кочевников**
- **отсутствие серьёзной внешней угрозы**
- **утрата прежнего значения торгового пути «из варяг в греки»**
- **лествичный порядок наследования престола**

Количество смен княжеской власти в Киеве



«Двор удельного князя» А.М. Васнецов



ПОСЛЕДСТВИЯ РАЗДРОБЛЕННОСТИ

Положительные

- развитие ремесла и торговли
- рост числа городов
- политическая стабилизация на местах
- расцвет культуры

Отрицательные

- отсутствие единой оборонной системы
- внешняя опасность для каждого княжества
- разорительные междоусобицы
- слабость центральной власти

единая религия и церковная организация
единые правовые нормы
единый язык
общая культура и история

Особенности социально-политического развития Юго-Западной Руси.

**Особенности социально-политического устройства
Галицко-Волынского княжества**

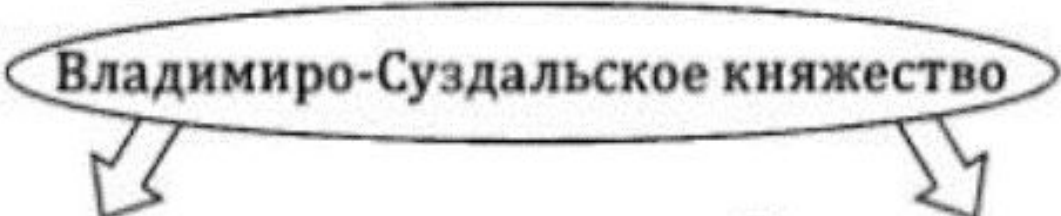
Слабая власть князя и большая роль бояр-землевладельцев

Наличие элементов вассально-сюзеренных отношений

Постоянная борьба князей с боярством и последующее дробление княжества привели к поглощению его Польско-Литовским государством.

ПОЛИТИЧЕСКИЙ СТРОЙ РУССКИХ ЗЕМЕЛЬ И КНЯЖЕСТВ В ПЕРИОД ФЕОДАЛЬНОЙ РАЗДРОБЛЕННОСТИ

Владими́ро-Сузда́льское кня́жество



Особенности развития:

- основная отрасль хозяйства – земледелие вследствие обилия плодородных земель
- постоянный приток населения в поисках защиты от набегов кочевников
- быстрый рост городов
- расположение на пересечении торговых путей
- неограниченный характер власти князя

Политическая структура:



Особенности социально-политического развития Северо-Восточной Руси.

Особенности социально-политического устройства Владимиро-Суздальского княжества

↓

Сильная княжеская власть и зависимое положение бояр и дворян в силу условного землевладения. Земля предоставлялась князем за службу и могла быть отобрана в случае невыполнения обязательств

↓

Вотчинный тип государства, когда всех жителей страны князь считал своими слугам, требуя за это воинской службы или феодальной ренты

↓

Министриалитет - слабая роль вече и прямое подчинение всех служилых людей верховному правителю – Великому князю Владимирскому

Новгородская боярская республика

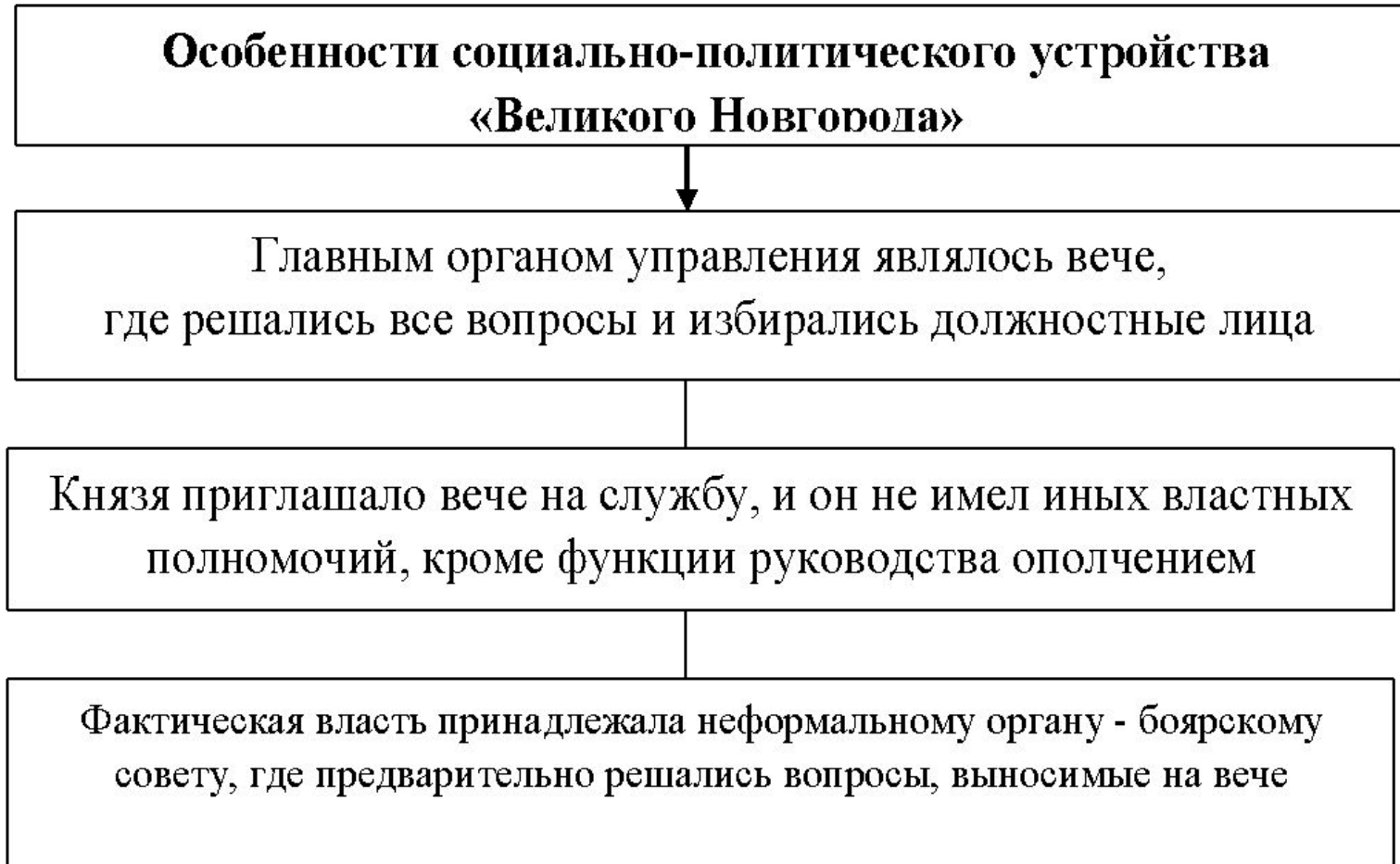
Особенности развития:

- ведущие отрасли хозяйства – торговля и ремесло
- слабое развитие земледелия из-за суровых климатических условий
- широкое развитие промыслов – солеварения, охоты и проч.
- особенное государственное управление
- постоянная ориентация на европейские страны

Политическая структура:



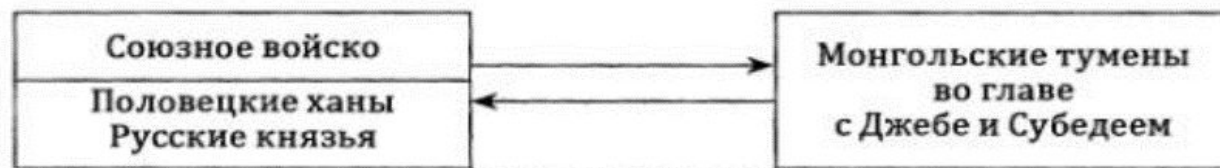
Особенности социально-политического развития Северо-Западной Руси.



БИТВА НА РЕКЕ КАЛКЕ 31 мая 1223 г.



Схема 36



Поражение русско-половецких войск

Причины:

отсутствие единого командования
несогласованность действий во время сражения
взаимное недоверие между половцами и русскими
отказ от участия в битве некоторых русских князей
опытность и закалённость в боях монгольских воинов
применение монголами «восточных» методов борьбы
(ложное отступление)

ПОХОД ВОЙСКА ХАНА БАТЫЯ НА РУСЬ

Годы	Основные события
21 декабря 1237 г.	Разорение Рязани
январь 1238 г.	Разрушение Коломны и Москвы
5 февраля 1238 г.	Разорение Суздаля
7 февраля 1238 г.	Трёхдневная осада и штурм Владимира
февраль 1238 г.	Взятие Ростова, Углича, Ярославля, Твери, Волока-Ламского
4 марта 1238 г.	Уничтожение на р. Сити полков великого князя Владимирского Юрия Всеволодовича
март 1238 г.	Захват Торжка – форпоста Новгорода; возвращение в степь
1239 г.	Взятие Переяславля-Южного и Чернигова
осень 1240 г.	Поход на Южную Русь
декабрь 1240 г.	Взятие Киева
1240-1241 гг.	Разорение Владимира-Волынского и Галича

**ПРИЧИНЫ ПОРАЖЕНИЯ РУССКИХ КНЯЖЕСТВ
В БОРЬБЕ С МОНГОЛО-ТАТАРАМИ**

**Отсутствие
единой русской армии**

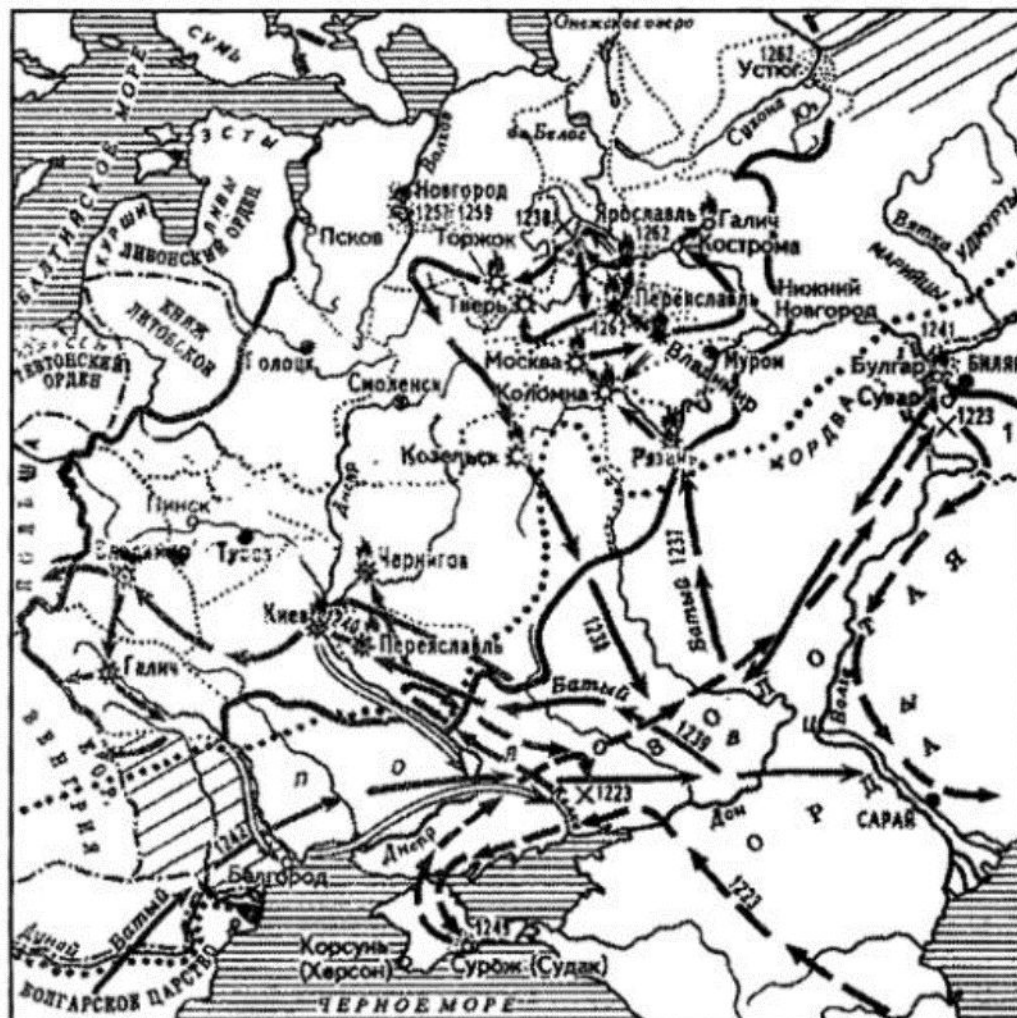
**Раздробленность
и отсутствие единства
в русских землях**

**Значительное
численное превосходство
монголов**

**Жесточайшая дисциплина,
царившая в монгольском
войске**

**Высокое воинское
мастерство монголов**

**Недостаток конных воинов
в русских войсках**



- | | | | |
|--|--|--|--|
| | Общая граница русских княжеств в начале XII в. (до 1237 г.) | | Города, оказавшие наиболее упорное сопротивление монголо-татарским завоевателями |
| | Завоевательные походы монголо-татар: | | Города, разрушенные монголо-татарскими завоевателями |
| | Чингисхана и его полководцев в 1219–1223 гг. | | Места и годы восстаний против монголо-татарского ига |
| | Хана Батые и его полководцев в 1236–1242 гг. | | Граница Золотой Орды |
| | Действия русских войск против монголо-татарских завоевателей | | |
| | Места и годы важнейших сражений | | |

ПОСЛЕДСТВИЯ МОНГОЛО-ТАТАРСКОГО НАШЕСТВИЯ

- миграция населения в северные районы
- ослабление военного потенциала русских княжеств
- упадок ремесла и торговли
- обращение значительного числа населения в рабство
- многочисленные жертвы среди мирного населения
- консервация феодальной раздробленности
- торможение развития товарно-денежных отношений
- политическая зависимость русских князей
- запустение сельскохозяйственных угодий
- угон в Орду ремесленников

СОДЕРЖАНИЕ МОНГОЛО-ТАТАРСКОГО ИГА

Необходимость
получения ярлыка
на княжение
в Орде

Выплата
княжествами дани
Золотой Орде
(более 10 видов)

Разжигание
междоусобиц
с целью усиления
разобщённости

Номинальная
независимость
русских
княжеств

Контроль
баскаков
за деятельностью
князей

Карательные
походы ордынских
войск на Русь

Характер монголо-татарского ига

<i>Политическая сфера</i>	<i>Получение русскими князьями у ордынских ханов ярлыков на княжение Террор в отношении русских князей; уничтожение неугодных князей; заложничество Карательные набеги на русские земли Уничтожение российского законодательства</i>
<i>Экономическая сфера</i>	<i>Уплата ежегодной дани – «ордынского выхода», а также других постоянных и разовых сборов Содержание монгольских гарнизонов в русских землях Выполнение натуральных повинностей в пользу завоевателей (извод, строительство и т.д.) Угон в Орду специалистов, ремесленников Создание привилегированных условий для ордынских купцов</i>
<i>Духовная сфера</i>	<i>Подавление воли населения к сопротивлению путем террора Представление особого статуса Русской православной церкви, использование христианской идеи смирения для подчинения своему господству Влияние на повседневный быт, речь, обычаи, мораль</i>
<i>Последствия ига для Руси</i>	<i>Задержало экономическое и культурное развитие Внесло восточные элементы в политическое устройство Московского государства Изолировало северо-восточные русские земли от исторически родственных территорий и традиционных международных связей Обусловило жестокое подчинение населения государству для решения общегосударственных задач Упрочило позиции и влияние Русской православной церкви, сыгравшую роль в сплочении и выживании народа Повлияло на процесс формирования великорусской нации</i>

ЭТАПЫ БОРЬБЫ РУСИ ЗА СВЕРЖЕНИЕ ОРДЫНСКОГО ИГА

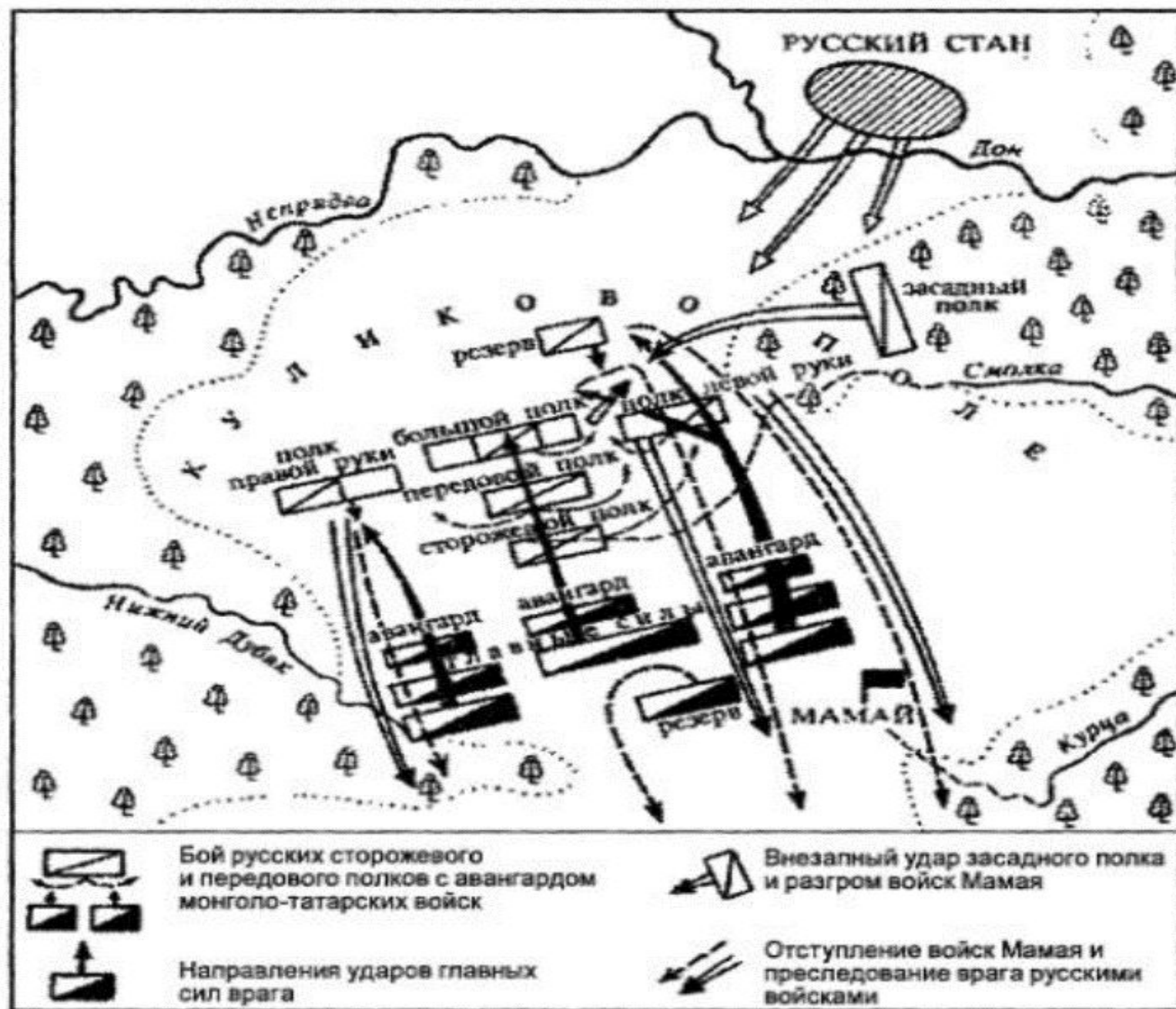
Восстания в городах в связи с «записью в число» в 1257–1262 гг.

Восстание в Твери против Чол-хана в 1327 г.

Сражение и разгром монголов на реке Воже в 1378 г.

Победа над войсками Мамая на Куликовом поле в 1380 г.

КУЛИКОВСКАЯ БИТВА (8 сентября 1380 г.)



А. Седов. «Стояние на Угре»



ЭКСПАНСИЯ С ЗАПАДА в XIII в.

Сражения

1234 г. – победа князя Ярослава Всеволодовича над крестоносцами на р. Эмайыге

15 июля 1240 г. – битва на р. Неве.
Разгром шведских и немецких захватчиков Александром Невским

1241 г. – победа Александра Невского над крестоносцами у стен крепости Копорье

5 апреля 1242 г. – Ледовое побоище.
Победа над крестоносцами на Чудском озере

В. Назарук. «Ледовое побоище»



ПРЕДПОСЫЛКИ ОБЪЕДИНЕНИЯ РУССКИХ ЗЕМЕЛЬ

**Восстановление
сельскохозяйственного и
ремесленного производства**

**Развитие торговых
отношений**

**Рост феодального
землевладения**

**Заинтересованность церкви
в объединении земель**

**Заинтересованность
феодалов в сильной
централизованной власти**

**Появление новых
политических
и экономических центров**

**Общие культура, язык,
письменность, религия**

**Зависимость
от Золотой Орды**

Особенности образования единого русского государства

Особенности	Россия	Европа
Характер процесса	Завоевание и присоединение к Московскому государству прежде независимых городов и княжеств	Распространение королевского суда и единых законов на всю страну
Социальная опора	В своей объединительной политике Московский князь мог опереться только на собственных бояр и дворян в силу поместного характера землевладения	Король в деле централизации страны мог рассчитывать на поддержку мелких и средних феодалов, а также горожан в масштабах всей страны, ибо все они в равной мере были заинтересованы в обуздании крупных феодалом и в создании единого национального рынка
Содержание процесса	Главную роль в объединении страны сыграл внешний фактор – необходимость освобождения от золотоордынского ига	Основную роль в создании национальных государств сыграли внутренние обстоятельства: усиление торгово-экономических связей между отдельными районами страны складывание единого внутреннего рынка,
Роль национального фактора	Московское княжество с самого начала складывалось как многонациональное государство	Передовые государства Европы складывались как национальные государства

Золотоордынские, византийские и древнерусские традиции в политической культуре Московского царства

Золотоордынские традиции:

1. Деспотизм власти.
2. Охолопление знати.
3. Бесправие народа.

Византийские традиции:

1. Наделение правителя религиозной харизмой.
2. Подчинённое положение церкви в государстве.
3. Имперский комплекс.

Древнерусские традиции:

1. Соборно-вечевой идеал общественного устройства.
2. Широкое местное и сословное самоуправление.
3. Устойчивость удельно-полового уклада.

1. Авторитаризм власти – полное самодержавие.
2. Вотчинное государство - превращение всего населения в государевых слуг
3. Теория «Москва – Третий Рим» - претензия на объединение всех славянских и православных народов под властью московского правителя.

В истории образования Российского централизованного государства специалисты выделяют три этапа:

1) **1301 - 1389** гг. - характеризуется борьбой между сильнейшими русскими княжествами – Московским, Тверским, Рязанским, Суздальско-Нижегородским - за Владимирский великокняжеский престол (Владимир - столица Северо-Восточной Руси).

2) **1389 - 1462** гг. - характеризуется серьезными внутренними распрями между потомками Дмитрия Донского и завершается последней феодальной войной второй четверти XV в. В этот период еще не было ясно, какой город встанет во главе объединения русских земель.

3) **1462 - 1533** гг. - завершение политического объединения Руси при Иване III и его сыне Василии III.

БОРЬБА ЗА ЛИДЕРСТВО В ПОЛИТИЧЕСКОМ ОБЪЕДИНЕНИИ ЗЕМЕЛЬ



ПРИЧИНЫ ВОЗВЫШЕНИЯ МОСКОВСКОГО КНЯЖЕСТВА

Перекрёсток торговых
путей

Поддержка православной
церкви

Защищённость
от внешних вторжений

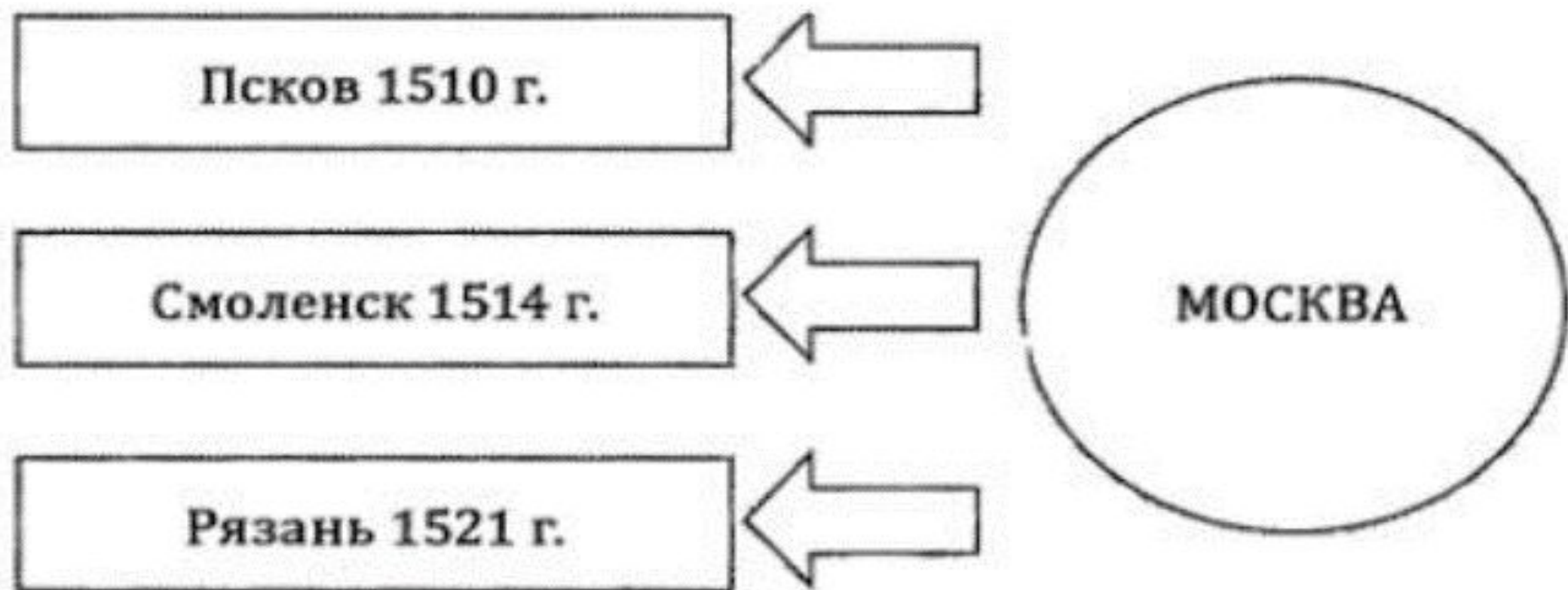
МОСКВА

Личные качества
московских князей

Старый район
сельскохозяйственного
производства

Политика привлечения
населения из соседних
княжеств

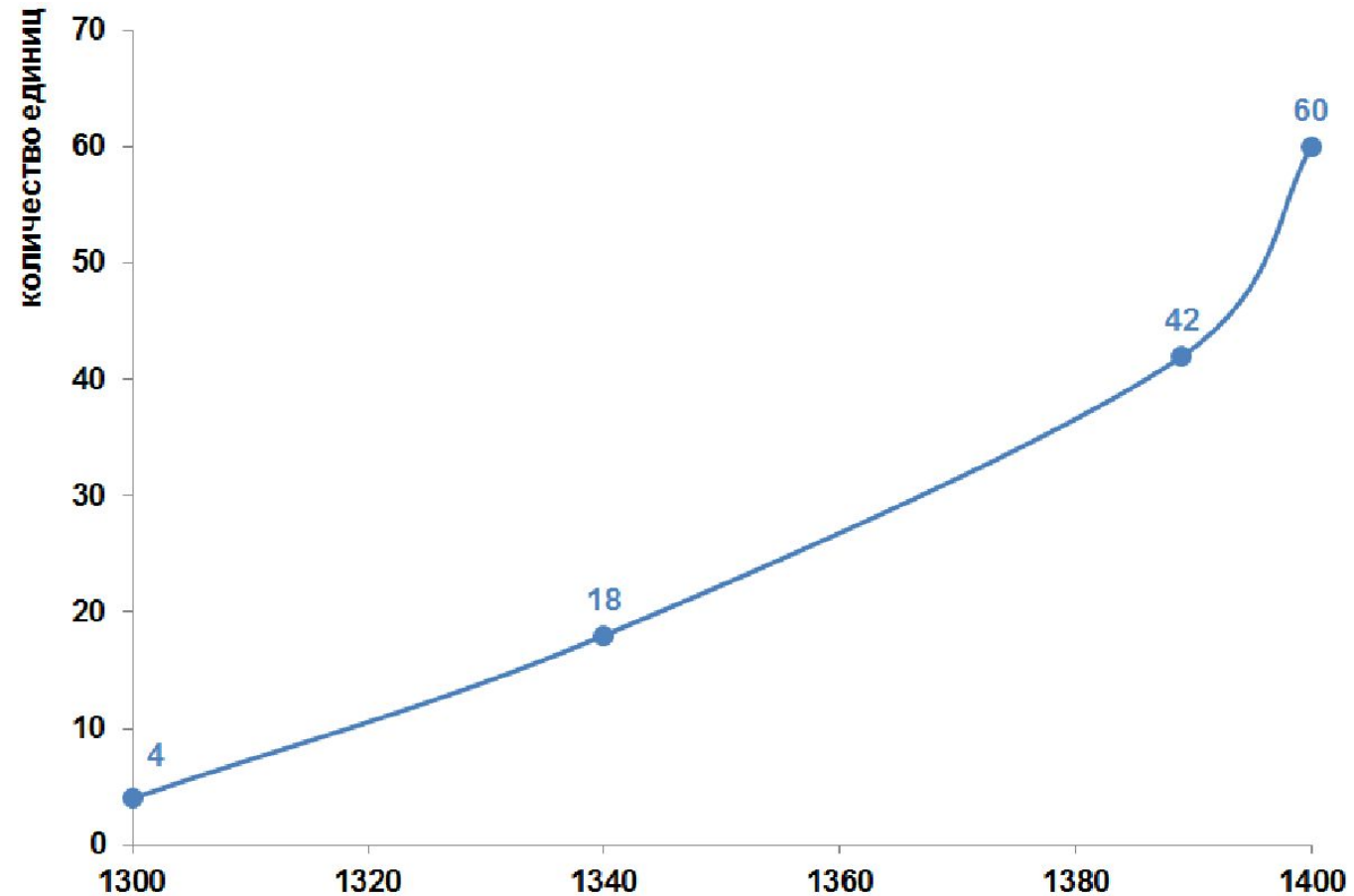
ЗАВЕРШЕНИЕ ОБЪЕДИНЕНИЯ РУССКИХ ЗЕМЕЛЬ



Рост Московского княжества. Собираение русских земель

Даниил Александрович (1276-1303 гг.)	Коломна Переяславль-Залесский
Дмитрий Донской (1359-1389 гг.)	Углич, Белоозеро, Калуга, Стародуб, Дмитров, Кострома, Галич
Василий I (1389-1425 гг.)	Нижний Новгород, Муром, Вологда, Двинская земля, Малая Пермь
Иван III (1462-1505 гг.)	Ярославль, Ростов, Великая Пермь, Новгород-Северский, Брянск, Мценск, Любутск, Гомель, Рыльск
Василий III (1505-1533 гг.)	Псков, Рязань, Смоленск

Рост количества городов Московского княжества




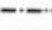
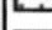


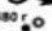



А. Васнецов. «Москва при Дмитрии Донском»

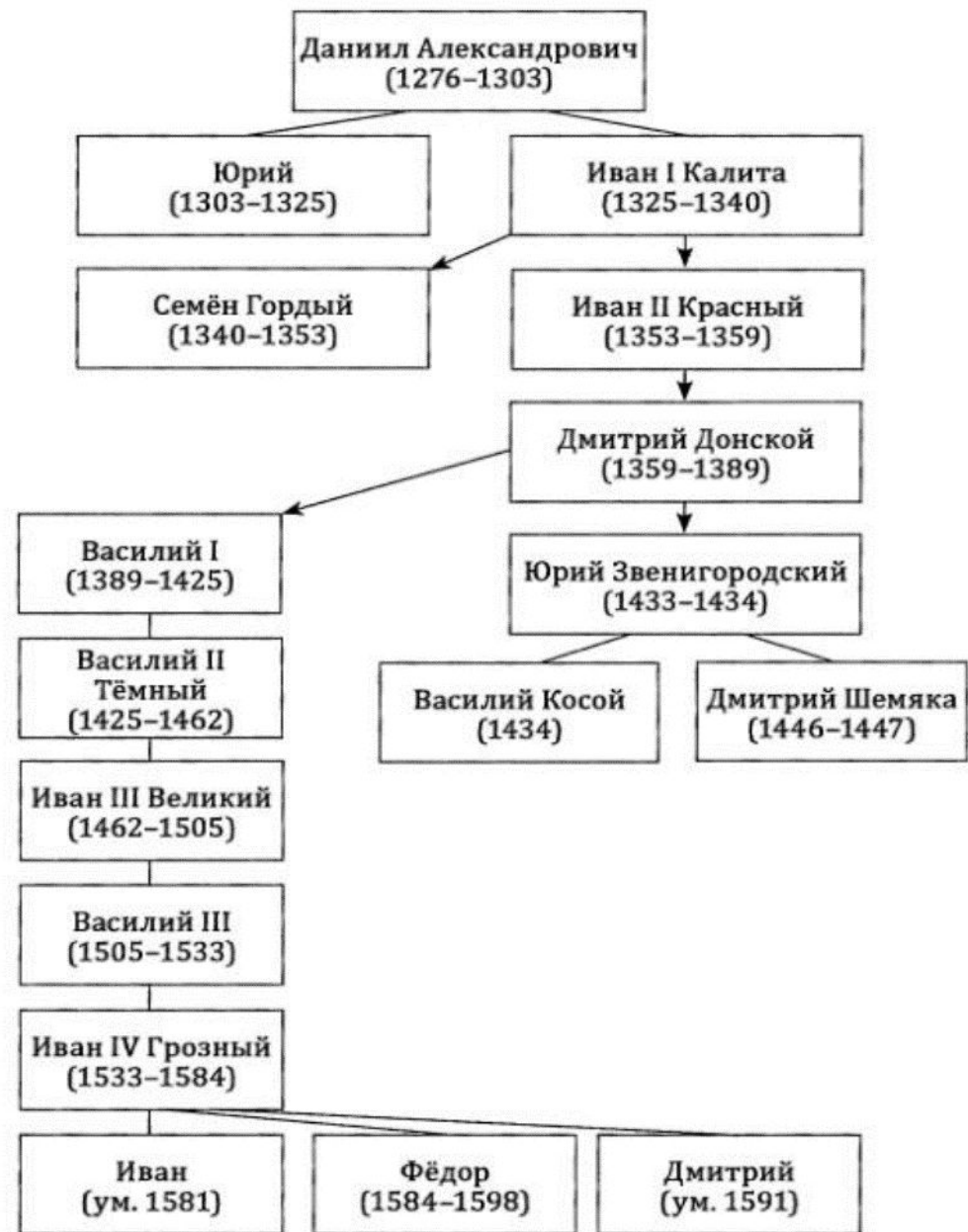


ОБРАЗОВАНИЕ РОССИЙСКОГО ЦЕНТРАЛИЗОВАННОГО ГОСУДАРСТВА



- | | |
|---|--|
|  Территория Великого Московского княжества в 1462 г. |  Границы Российского государства к 1533 г. |
|  Территории, вошедшие в состав Великого Московского княжества с 1462 по 1500 гг. |  Границы соседних государств |
|  Русские земли, отвоеванные у Великого княжества Литовского с 1494 по 1503 гг. |  Походы Ивана III и Василия III против татар, Литвы и Ливонского ордена |
|  Земли, присоединённые к Великому Московскому княжеству с 1510 по 1521 гг. |  Поход и бегство хана Ахмата в 1480 г. |
| |  Стояние на р Угре |

ДИНАСТИЯ МОСКОВСКИХ КНЯЗЕЙ И ЦАРЕЙ РЮРИКОВИЧЕЙ



Иван III Великий
(1462-1505)

Внутренняя политика

Создание свода законов единого государства – Судебника (1497 г.)

Принятие титула Государя всея Руси

Формирование органов центральной власти – Дворец и Казна

Сокращение числа уделов
Создание дворянского ополчения

Изменение состава Боярской думы

Усиление великокняжеской власти

Присоединение Ярославского княжества (1463 г.), Ростова (1474 г.), Новгорода Великого (1478 г.), Твери (1485 г.)

Формирование идеологии «Москва – третий Рим»

Постройка красногокаменного Кремля

Принятие в качестве символа государства двуглавого орла

Внешняя политика

Женитьба на племяннице византийского императора Софье Палеолог

Освобождение от ордынского ига (1480 г. – стояние на р. Угре)

Установление дипломатических отношений с Германией, Венецией, Данией, Венгрией, Турцией

Заключение союза с Крымским ханством

Установление контроля над Казанским ханством

Отвоевание у Литвы Чернигово-Северских земель

СТРУКТУРА ГОСУДАРСТВЕННОЙ ВЛАСТИ ПРИ ИВАНЕ III



Русское государство складывалось в форме сословно-представительной монархии, где основные сословия:

- феодальная аристократия,
- дворянство,
- духовенство,
- крестьянство и посадские люди (горожане).

Становление крепостного права в России

14-15 вв.	Усиление зависимости крестьян от землевладельцев в условиях ордынского ига
1497 г. Судебник Ивана 3	Впервые права ухода крестьян от феодала ограничивается одной неделей до и одной неделей после Юрьева дня (осеннего), т.е. 26 ноября
1550 г. Судебник Ивана 4	Права Юрьева дня подтверждается, но увеличивается размер «пожилого»
1581 г. Указ Ивана 4	Впервые временно отменяется право Юрьева дня («Вот тебя, бабушка, и Юрьев день!»)
1581-1592 гг.	Проводится перепись населения
1597 г. Указ Федора Ивановича об «урочных летах»	Устанавливается пятилетний срок сыска беглых крестьян и холопов
1607 г. Указ об увеличении «урочных лет»	Срок сыска беглых крестьян и холопов увеличен до 15 лет
1649 г. Соборное уложение Алексея Михайловича	Крестьяне навечно, наследственно прикрепляются к земле и к землевладельцам, посадские люди прикрепляются к городам