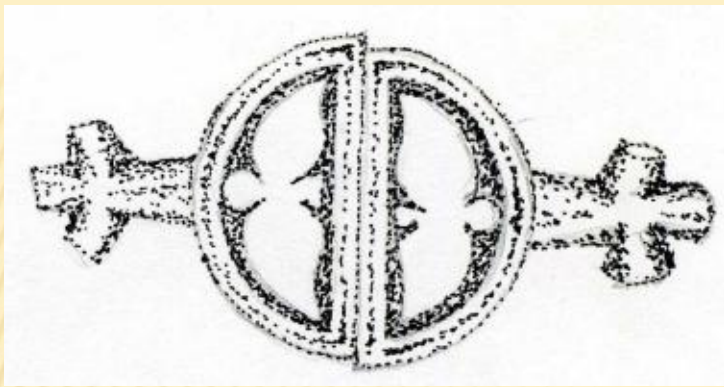

МИФОЛОГИЧЕСКОЕ ВРЕМЯ



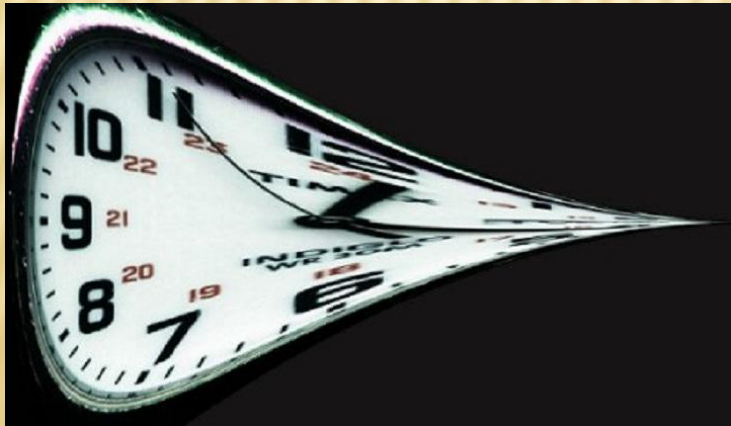
Мифическое время -
правремя, начальное, раннее,
первое, предшествующее
эмпирическому (профанному)
времени.



Это время **первопредметов,
перводействий,
первотворений.**

В это время первопредками
было создано нынешнее
состояние мира.

Линейная модель времени:
хаос, космос, «золотое время».



Циклическая модели времени:
календарные обряды, образ
умирающего и воскресающего
бога.

Образ умирающего и воскресающего бога

Главный персонаж многих мифов, особенно в Средиземноморье. Выступает в паре с враждебным ему существом.

Его **противник** воплощает деструктивные силы природы.

В результате конфликта

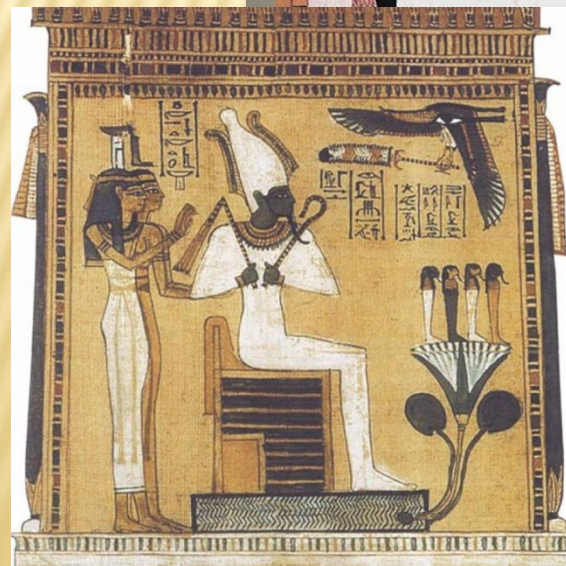
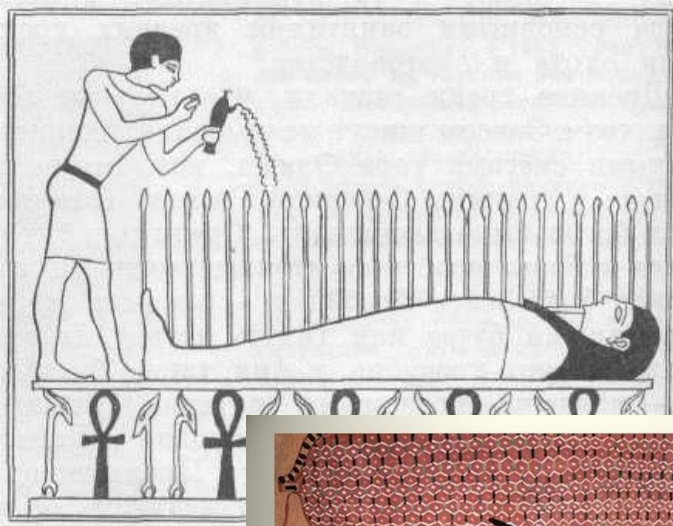
-**бог погибает;**

-терпит временное поражение;

-теряет какой-то важный орган (глаз, сердце, фаллос).

На поиски уходит мать/сестра/жена и возвращает его к жизни.

Бог **убивает противника** и **восстанавливает свой прежний статус.**



На праздниках этого божества разыгрывался **священный брак** героя.

Непременный компонент праздника - **ритуальный плач** о погибшем боге и последующем оскудении земли.





Большое значение имеет культовая фигура **Богини-матери**, которая является персонификацией творческих сил природы.

С развитием аграрного общества и укреплением мужского пантеона богиня-мать уступает часть своих функций **мужскому земледельческому божеству**.





Миф о умирающем и воскресающем звере:

- умерщвление царя-колдуна как акт земледельческой магии;
- убийство животного в ритуале вызывания дождя, при котором животное отождествляется со змеями или водяным духом;
- принесение девушки в жертву водяному демону ради обеспечения плодородия;
- весенние обряды и др.



Рождение

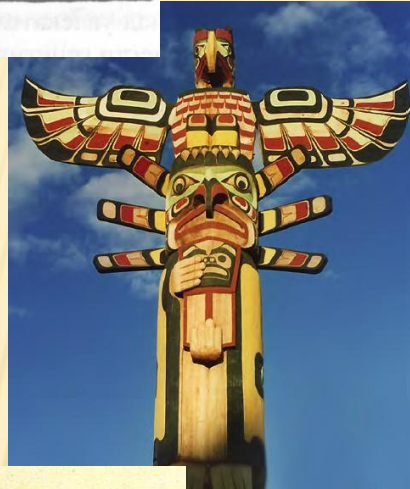
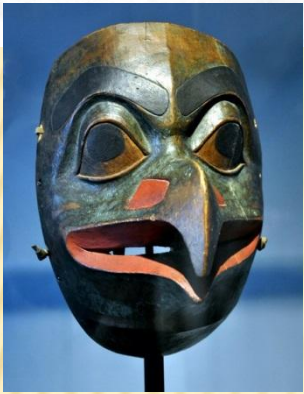
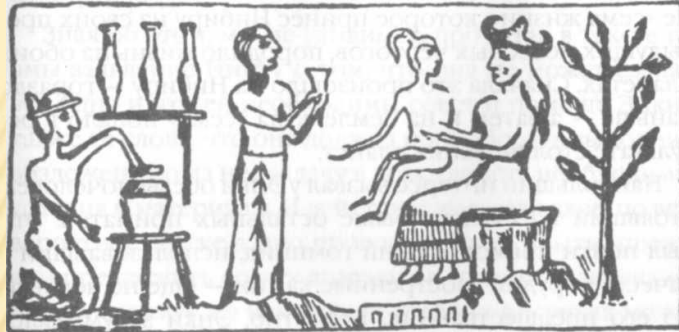
С образами богини-матери, умирающего и воскресающего божества, с образом пещеры связана **идея рождения**.

В кругу процессов космизации представлений о рождении рождение из женского лона – лишь частный случай.

Преобладает рождение супружеской парой богов неживых объектов: **у палеоазиатов и индейцев** люди создаются Вороном из земли, травы, костей, пыли;

в шумеро-аккадской мифологии богиней Нинмах – из глины;

в скандинавской мифологии прародитель богов Бури возник из солёных камней, которые лизала корова и т.п.



Ваубо гриега



Основной семантический комплекс внутри проблемы рождения – **переплетение чудесного рождения от непорочного зачатия и смерти-возрождения.**

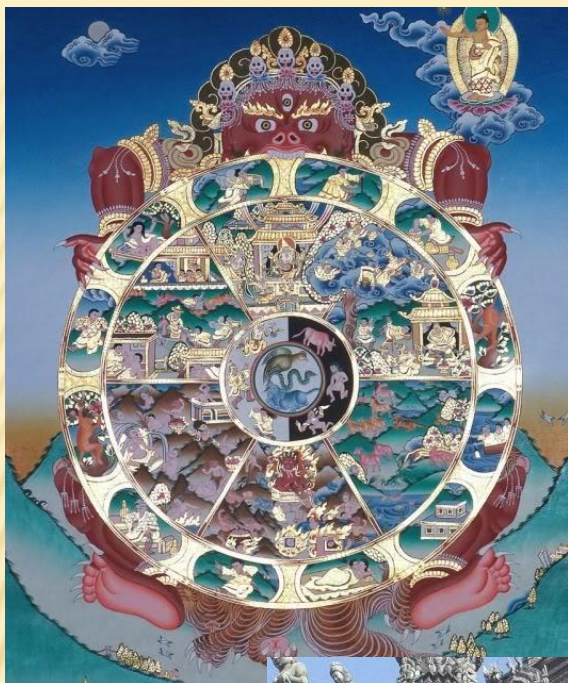
Чудесное рождение – один из самых распространенных мотивов.

В примитивных мифологиях чудесное рождение приписывается всем (тотемистические представления).

В развитых мифологиях Ближнего Востока и Европы доминируют мотивы смерти как условия плодородия: **рождение и смерть отождествляются.**

«Гроб есть материнское лоно и небо...смерть есть рождение» (О.М. Фрейденберг)





В **христианской мифологии** развивается представление о разделённости телесного и духовного рождения.

В **индийской, китайской, монгольской мифологиях** развиты идеи

-**реинкарнации** (повторного рождения в человеческом облике с частичной памятью о прошлых рождениях)

-**метампсихоза** (переселение души после смерти в другое рожденное существо).

По **индуистским представлениям** боги и люди включены в **бесконечную цепь перерождений—сансару.**

Таиланд.
Храм Истины. Реинкарнация Вишны.

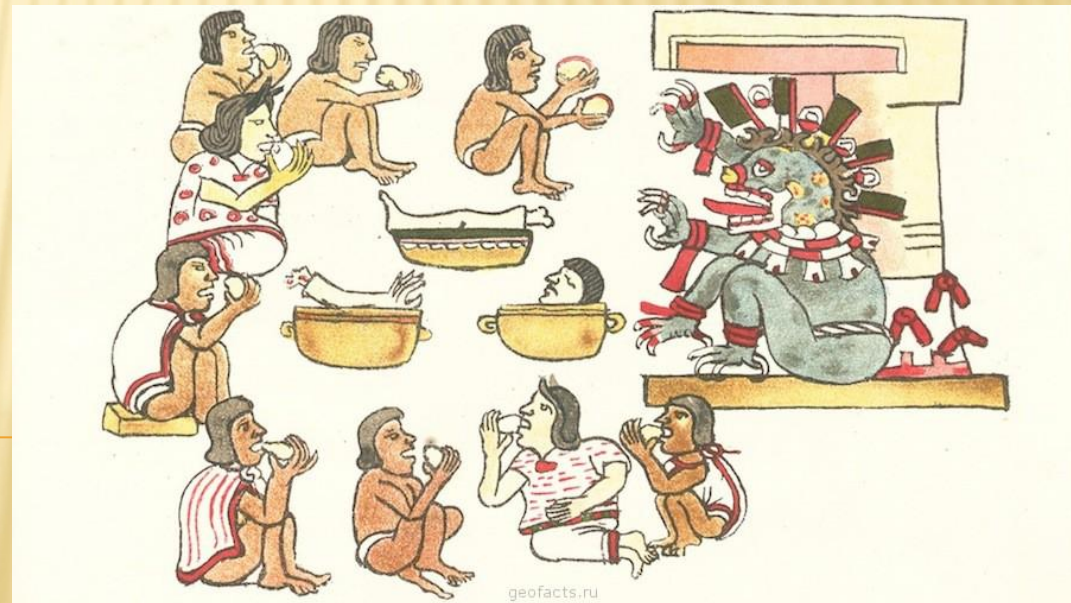
Чудесное зачатие связано с предметами, символизирующими плодородие:

- орехи;
- бананы;
- миндаль;
- дождевая вода;
- вода с червяком (рождение Кухулина, ирландская мифология);
- рыба (символ плодовитости);
- луна;
- рог (рогатый зверь);
- змея.





С чудесным рождением связана и символика **возрождения**: рождение из печки/очага ВОСХОДИТ К **СВЯЗИ ОГНЯ И предков**; рождение от проглоченного кусочка трупа – К **ТОТЕМИЧЕСКИМ РИТУАЛАМ каннибальского типа**.

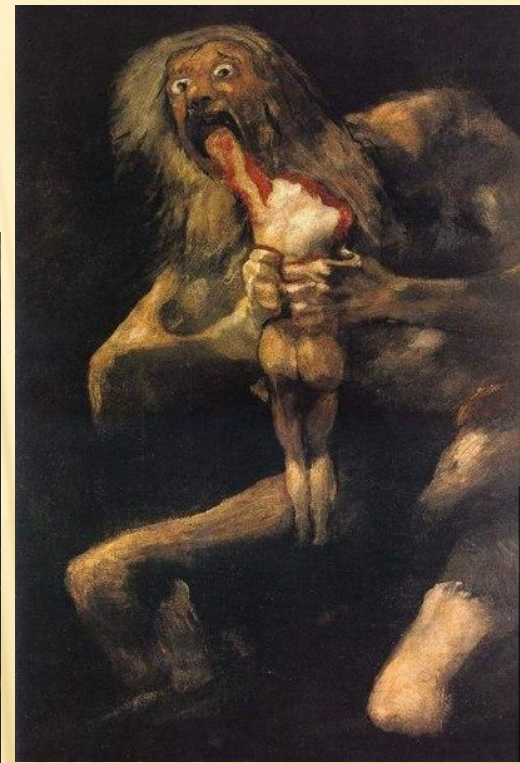


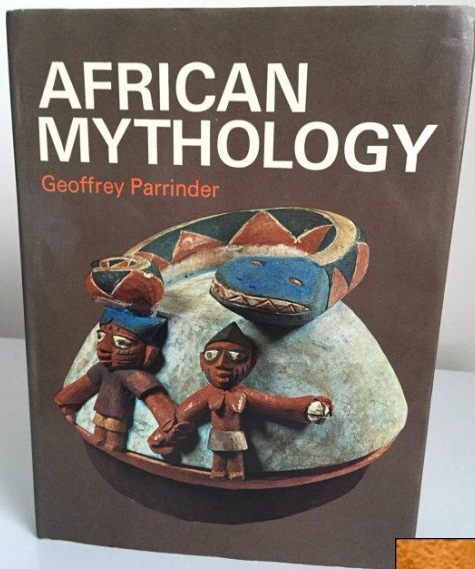
Кронос (или Хронос) – бог в греческой мифологии, протоген (первобытный бог) времени.

Хронос породил три стихии — Огонь, Воздух и Воду, создал из своего семени **огонь, пневму и воду**).

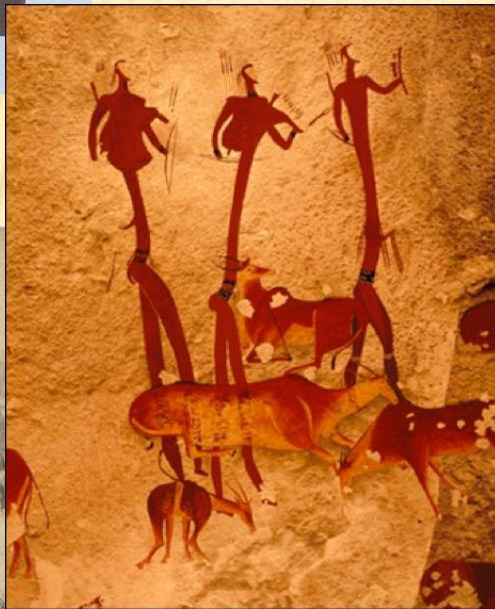


Бог Крон — отец бога Зевса
(Бюст III в. до н. э.)

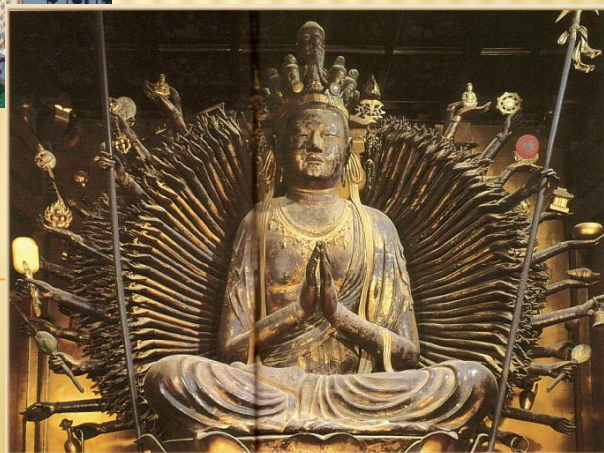


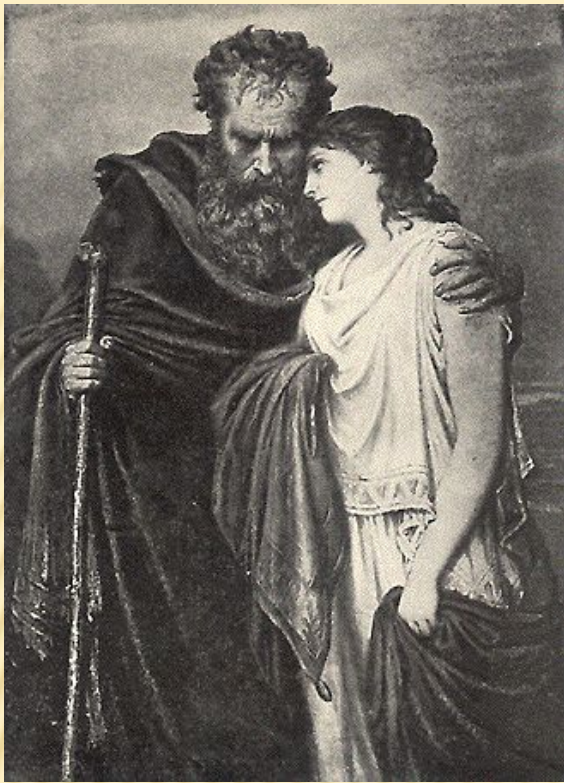


Мотивом реинкарнации объясняется мотив быстрого роста новорожденного. **Например, в африканской мифологии** огромное животное пожирает всех людей, остается одна женщина, рождает сына с божественным знаком на шее, пока она отворачивается за соломенной подстилкой, он вырастает.



Богини, покровительствующие
браку, рождению, беременности,
родам – наиболее почитаемые в всех
мифологиях: **Гера, Юнона, Тиннит,
Гуань-инь, Каннон, Исэгей айысыт.**





Инцест (*in* – не и *castus* – благопристойный)- кровосмешение, один из наиболее распространённых сюжетов мифического времени.

В мифическом времени совершаются межродственные браки, которые не являются нарушением норм: **браки предков** (единственная пара на земле). Происхождение богов и/людей зависит от сакрального инцеста. Такой инцест соответствует снятию брачных запретов и с этой традицией связаны **царские инцестные браки**.

В мифическом времени инцест обычно помещается в «начало времен», так как связан с противопоставлением цивилизованного общества дикому.

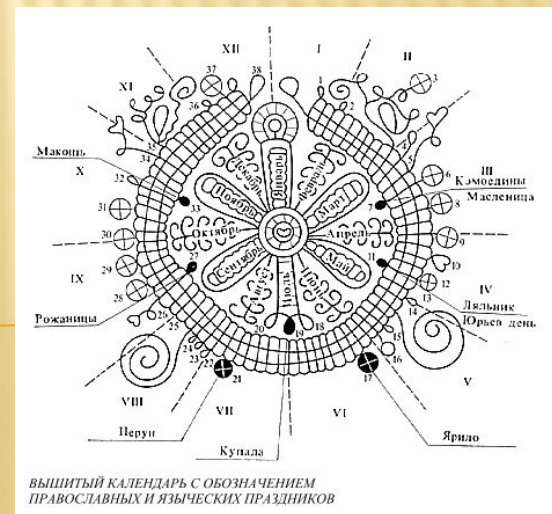
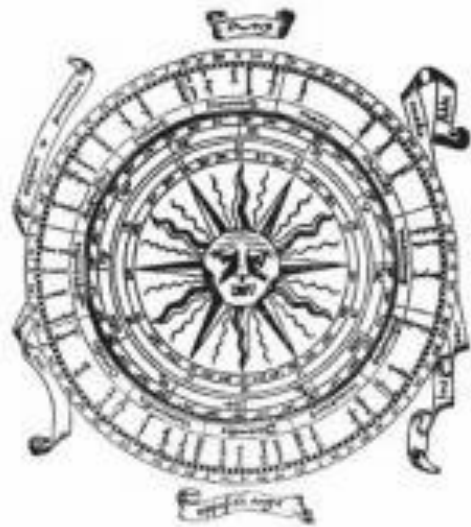
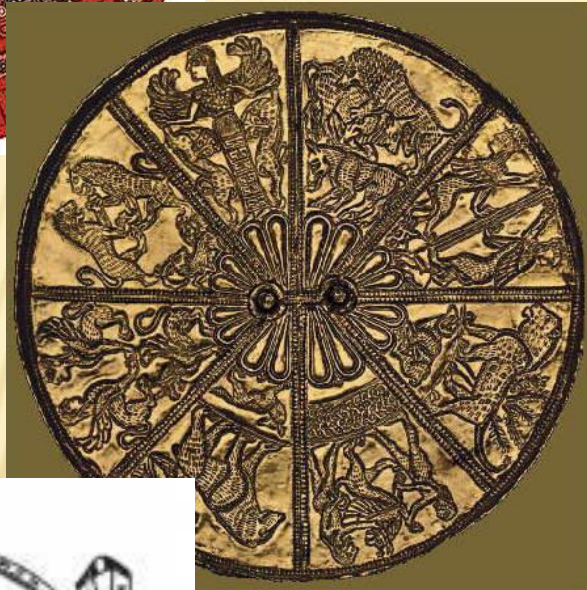
Психоаналитики наоборот – усматривают в инцесте «возвращение в утробу».



Календарь — «система счисления временных промежутков» (Н.В. Брагинская). В календаре проявляется **упорядочивающая деятельность времени**. Это представляется **разумным и соответствует космосу** как состоянию мира. Поэтому

- календарь **везде священен;**
- находится в ведении жрецов.

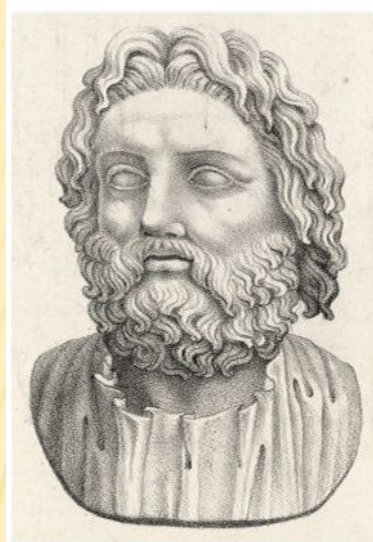
Упорядоченный календарь – принадлежность **цивилизации**.



ВЫШИТЫЙ КАЛЕНДАРЬ С ОБОЗНАЧЕНИЕМ ПРАВОСЛАВНЫХ И ЯЗЫЧЕСКИХ ПРАЗДНИКОВ



Thái Tuế năm Quý Tị (2013)



Numa Pompilius

Для упорядоченного календаря характерно:

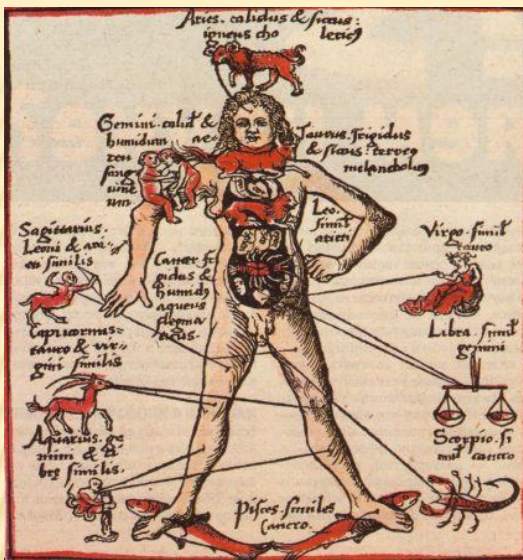
- иерархия;
- качественная наполненность времени, слитого со своими событиями;
- посвящение дней и т.п. духам и богам;
- предпочтительность и табуированность определенных временных отрезков для определенных действий.

- 1.Тай Суй
- 2.Нума Помпилий
- 3.Один
- 4.Варуна



GOD ODIN





Беспорядок в ритме смены сезонов дня и ночи и т.п. относится к **эсхатологическим мифам.**

В «блаженной стране»:

- стоит «вечная весна»;
- дует один ветер (зефир);
- время течет медленно (эфиопы прибывают на счастливый остров, проводят там 600 лет, а на их родине сменяются 20 поколений; 100 лет Брахмы, по индуистским представлениям, это 311 040 000 000 000 человеческих лет).

Представления о мифологических эрах строятся по модели:

золотой век вначале;

потом **постепенная порча и гибель.**

Принцип антропизма: части дня и времени года соотносятся

- с возрастом;
- с частями тела (создание мира из частей тела жертвенного животного).





Месяцы – образы одной из важнейших единиц времени.

Состав месяцев и их последовательность определяет **небесное тело – Месяцы** (в русском языке одним словом обозначается *небесное тело* и *часть года*).

Годовой круг, образуемый **хороводом месяцев**, имеет свой завершённый образ в виде **«пояса животных» – зодиаке** с 12 отмеченными точками (*домами*).

Зодиак – эффективное средство гармонизации времени.





Праздник – наиболее сакральный отрезок времени, часть оппозиции **праздник – будни**.

Классификация праздников:

универсальный праздник; праздники годового цикла; сезонные; жизненного цикла; официальные; церковные; народные; тайные; повторяющиеся и т.д.

В каждой национальной традиции складывается свой многоуровневый сложный **«праздничный текст»**.

Наиболее полный смысл праздника раскрывается **в главном празднике – в момент перехода от старого года к новому**.

Образ вселенной в виде жертвы как бы обменивается на реальный мир (**праздники плодородия**).





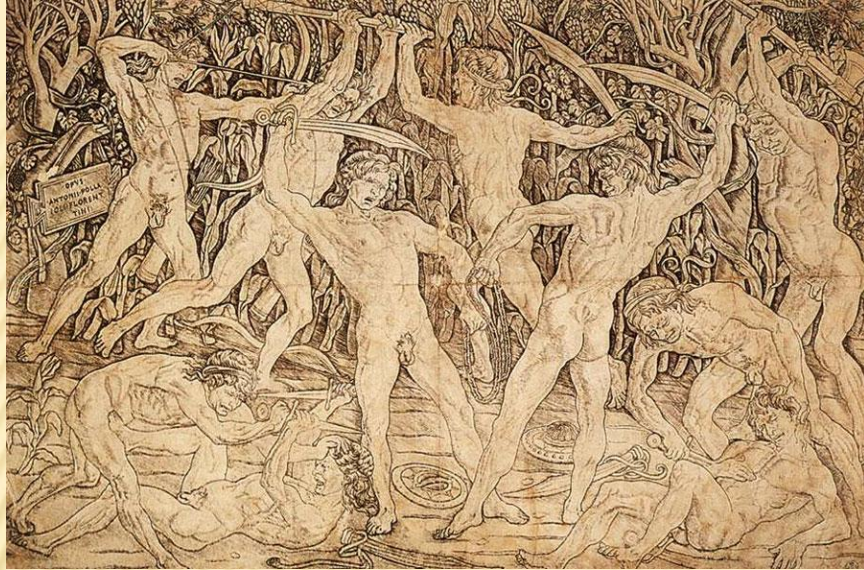
Карнавал (*carrus-navalis* - *колесница-корабль*).

Вариант народной этимологии: *caro* – *мясо*, *carnevale* – *мясоед*, *carne-vale* – *да здравствует плоть!*

Карнавал – антропоморфное воплощение календарного праздника проводов зимы. Для карнавала характерно **особое смеховое восприятие** (М.М.Бахтин)

Карнавал восстанавливает мифический золотой век всеобщего равенства.





Поколения - способ организации времени, персонажей пантеона и героев сакральной истории.

Поколения делятся на:

- поколение богов;
- поколение людей;
- промежуточные поколения чудовищ, карликов, великанов.

Система поколений характерна для развитых мифологий и служит для **упорядочивания разросшейся мифологической системы.**

Поколения богов, как правило, сменяются насильственно, и старшее поколение производит новое чудовище, чтобы отомстить победителям.

Поколения людей, как правило, характеризуются деградацией или изменением условий существования.





Предки –

1) в мифическое время это персонажи эпохи первотворения, связанные с происхождением людей.

Выделяются:

-тотемные первопредки – прародители человеческой родовой группы, животных и т.д.

Они антропоморфны или зооморфны.

Функция первопредков:

-они создают «настоящих людей»;
-совершают культурные деяния (культурные герои).

Характерные черты первопредков:

-долголетие;
-воинственность;
-двуполость;
-поедание табуированной еды;
-тератоморфность (*вид чудовищ*);
-связь с хаосом.



2) в эмпирическое время это старшие родственники, живые и умершие, становившиеся предметом почитания и особого культа.

Умершие предки – одна из категорий духов. Характерно **двойственное отношение к умершему**:

желание сохранить как члена племени, отсюда – ритуалы похорон;

и страх перед умершим, отсюда захоронения за пределами пространства живых.

Умершие духи особо связаны со стихией огня.

Власть умерших распространяется обычно только на членов своей родовой группы.

Предки соединяют все части космоса в пространстве и в времени.

