

Муниципальное учреждение культуры
«Межпоселенческая централизованная библиотечная система»
Тоншаевского муниципального района Нижегородской области

КНИГУ ПРИРОДЫ ПИШЕМ САМИ

Рекомендательное пособие посвященное особо охраняемым
природным территориям Нижегородской области
для широкого круга читателей

2018 г.



Содержание

1. Родной природы уголок
2. Сохраним все живое
3. Тревогу бьют леса и реки
4. Природа ждет твоей защиты





«Природа

**- это единственная книга,
с великим содержанием
на каждой странице»**

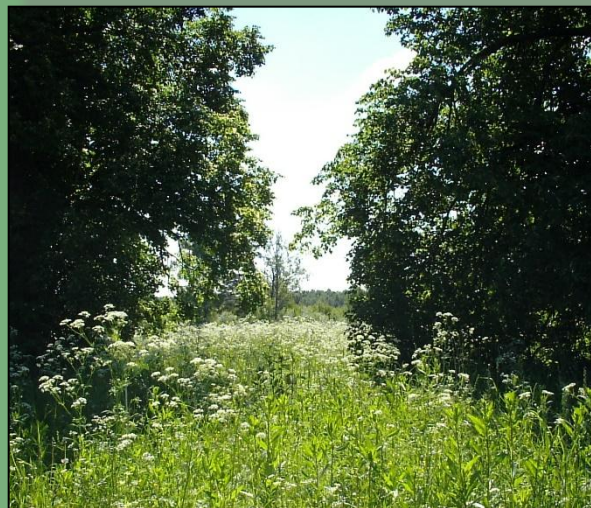


И. В. Гете



Нижегородское поволжье... В средней полосе Европейской России трудно найти еще такой край, где бы на сравнительно небольшой территории встречалось столь большое разнообразие природных ландшафтов.

В Нижегородской области сходятся, проникая одна в другую, лесная и степная природные зоны, западные (европейские) элементы животного и растительного мира – с восточными (сибирскими).

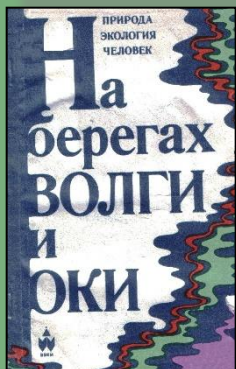




Главная русская река около города Нижнего Новгорода круто меняет свое течение и делит Нижегородье на низинное Заволжье и возвышенное Правобережье. В той и другой части области – россыпь уникальных уголков природы, достойных самой тщательной охраны



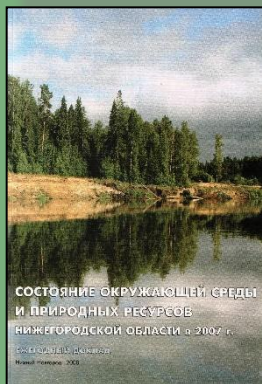
1. Родной природы уголок



На берегах Волги и Оки:
Природа. Экология. Человек
/ [сост. Ю. А. Адрианов]. – Н. Новгород :
Волго-Вятское кн. издательство,
1991. – 205 с. – 2600 экз. – ISBN 5-7420-
0209-2.



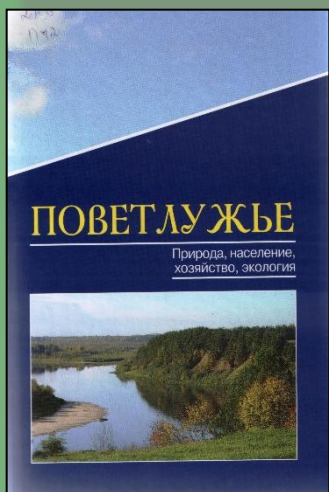
Природа Горьковской области
/ ред. И. В. Сидорова, Т. И. Пелевина ;
худож В. З. Вешапури. – Горький :
Волго - Вятское кн. издательство,
1974. – 416 с. : ил. – 30 000 экз.



Состояние окружающей среды и
природных ресурсов Нижегородской
области в 2007 г. : ежегодный доклад /
[под общей ред. Н. В. Шильнова,
Т. А. Косариковой]. – Н. Новгород, 2008. –
[254 с.] : ил. – 500 экз.

Родной природы уголок

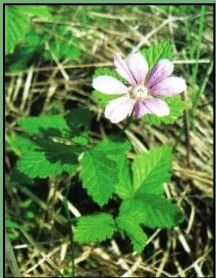
Важной частью программы является создание в Поветлужье системы охраняемых природных территорий: комплексных заказников и памятников природы – ландшафтных, геоморфологических, геологических, почвенных, зоологических, ботанических, гидроголических, палеонтологических и др.



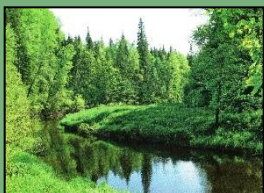
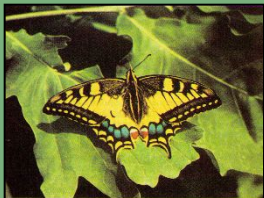
Поветлужье. Природа, население, хозяйство, экология [Текст] / науч. ред. Ф. М. Баканина, Б. И. Фридман. – Вып. 1. – Н. Новгород : Ассоциация «Поветлужье», 2004. – 384 с. : [62] ил. – 5000 экз.

[Вернуться к содержанию](#)

2. Сохраним все живое

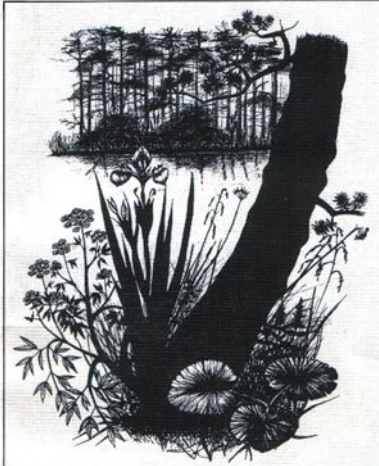


Книга о «кирпичиках»
экологического каркаса
Нижегородской области
- ее особо охраняемых
природных территориях



Особо охраняемые природные
территории Нижегородской области :
аннотированный перечень [Текст] /
[С. В. Бакка, Н. Ю. Киселева]. – Н. Новгород,
2009. – 560 с.: ил.

СОХРАНИМ ВСЕ ЖИВОЕ



**ОСОБО ОХРАНЯЕМЫЕ
ПРИРОДНЫЕ ТЕРРИТОРИИ
НИЖЕГОРОДСКОЙ ОБЛАСТИ**

Особо охраняемые природные территории Нижегородской области [Текст] / сост. : А. И. Бакка, С. В. Бакка. – Н. Новгород : Экологический центр «Дронт», 1997. – 67 с. – 5000 экз.

Заповедные места Нижегородской области [Текст] / Ф. М. Баканина [и др.] – Н. Новгород : Волго - Вятской кн. издательство, 1991. – 191 с. : ил. – 23000 экз. – ISBN 5-7420-0254-8.



**ЗАПОВЕДНЫЕ
МЕСТА
НИЖЕГОРОДСКОЙ
ОБЛАСТИ**

СОХРАНИМ ВСЕ ЖИВОЕ

Сажайте леса, поднимайте леса!

Пускай не скудеет земная краса.

Наш лес, словно храм природы, чудес,

Любите, храните зеленый наш лес!

Экологические экскурсии в леса Нижегородской области [Текст]
/ авт. – сост. Н. В. Симакова ; худож. А. И Широков, Т. Р. Хрынова. – Вып. 1. – Н. Новгород : Экологический центр «Дронт», 1995. – 47 с. : ил. – 10000 экз.



Территория завтра [Текст] :
ил. журнал / учредитель ООО РИА «Свет».
– 2009, сент. – Н. Новгород, 2009. – Ежемес.



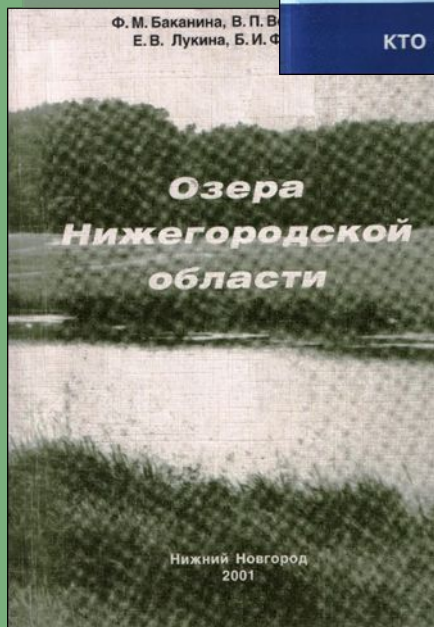
Лесное хозяйство Нижегородской (Горьковской) области. 1936-2006 гг. [Текст]
/ сост. В. И. Самаркина. – Н. Новгород : Штрих – Н, 2006. – 448 с. : ил. – 4000 экз. – ISBN 5-91099-005-5.



Сохраним все живое



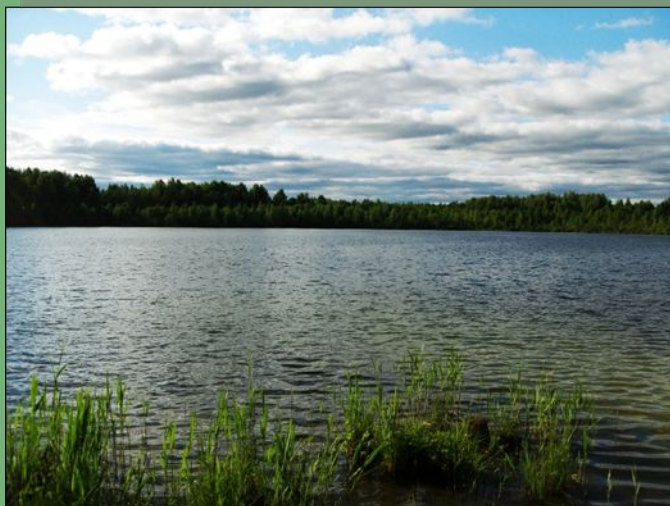
Поможем реке [Текст] / сост. Т. П. Селивановская – Н. Новгород : Экологиче-ский центр «Дронт», 2001. – 155 с. : фото.



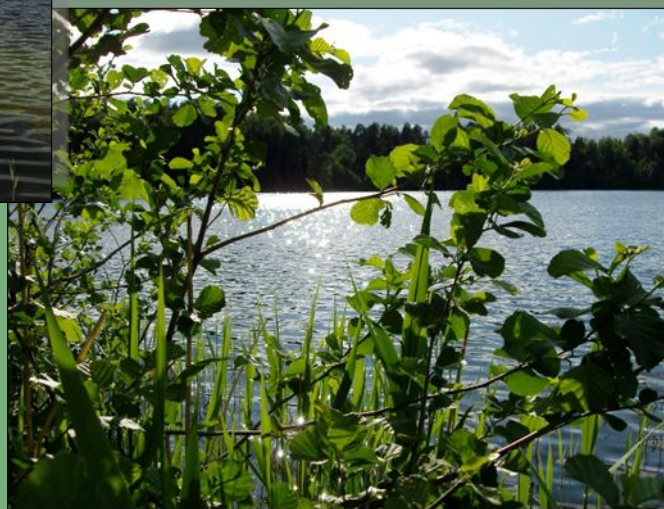
Озера Нижегородской области [Текст] / Ф. М. Баканина [и др.] – Н. Новгород : Издание ВООП, 2001. – 165 с. : фото.



Сохраним все живое



Озеро Светлояр



Загадочны происхождение самого озера и легенды, его окружающие. Сильна вера в чудесные свойства его вод.



Сохраним все живое

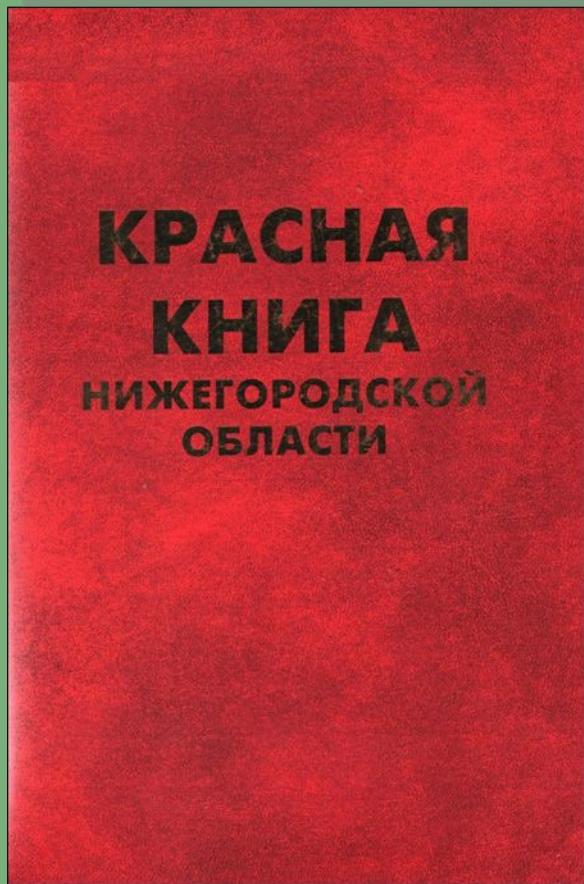
Баянов, Н. Г. Светлояр. По следам былых экспедиций: науч. – попул. книга для краеведов, учителей, школьников [Текст] / Н. Г. Баянов, В. И. Никишин; ред. О. А. Морева. – Н. Новгород : Комитет охраны природы и управления природопользованием Нижегородской области, 2005. – 152 с. : ил, фото. – ISBN 5-86765-321-8.



Афоньшин, С. В. Уголубого Светлояра : Девять заволжских легенд [Текст] / С. В. Афоньшин. – Горький : Волго-Вятское книжное издательство, 1972. – 103 с. : ил.

[Вернуться к содержанию](#)

3. Тревогу бьют леса и реки



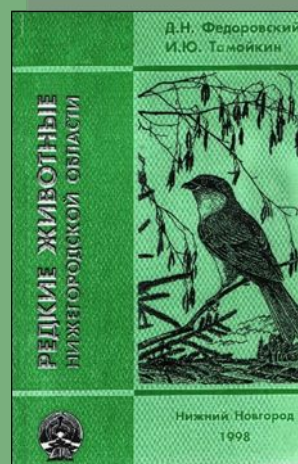
Красная книга Нижегородской области
[Текст] : в 2 т. – Н. Новгород : ООО
«Принт-Экспресс», 2003. – 2 т. –
1000 экз. – ISBN 5-88587-202-3.



Тревогу бьют леса и реки



Пузанов, И. И. Позвоночные животные Нижегородской области : [науч.-поп. изд] [Текст] / И. И. Пузанов, В. И. Козлов, Г. П. Кипарисов, под ред. В. Ануфриева. – Изд. 3-е., пер. и доп. – Н. Новгород, 2005. – 544 с. : [483] ил. – 5000 экз. – ISBN 5-7361-0090-9.



Федоровский, Д. Н. Редкие животные Нижегородской области : пособие по дополнительному экологическому образованию [Текст] / Д. Н. Федоровский, И. Ю. Тамойкин, науч. ред. Г. А. Ануфриев. – Н. Новгород, 1998. – 136 с. : [43] ил. – 5000 экз. – ISBN 5-85152-120-1.



Амфибии и рептилии Нижегородской области и Поволжья : фотоальбом / [авт. М. В. Пестов, А. А. Лебединский. – Н. Новгород, 2006. – 44 с. : фото. – ISBN 5-88587-262-7.

[Вернуться к содержанию](#)

4. Природа ждет твоей защиты

На территории Тоншаевского района находятся 2 вида особо охраняемых природных территорий: государственный природный заказник и памятники природы.

Государственный природный комплексный заказник регионального значения «Пижемский». Заказник создан для восстановления и поддержания экологического равновесия в бассейне реки Пижма и на окружающих территориях, для охраны лесов, болот, редких видов животных и растений.

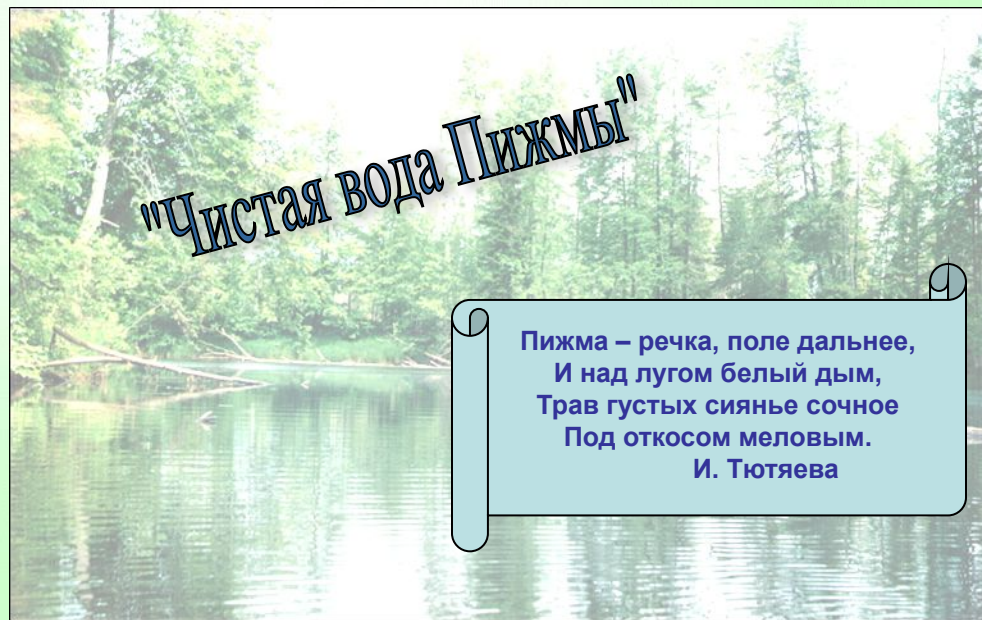


«Сохрани удивительный мир»
[Электронный ресурс] / сост. С. М.
Каргапольцева. – Пижма : Пижемская
детская библиотека, 2016. – 1 электрон.
опт. диск (CD-ROM).



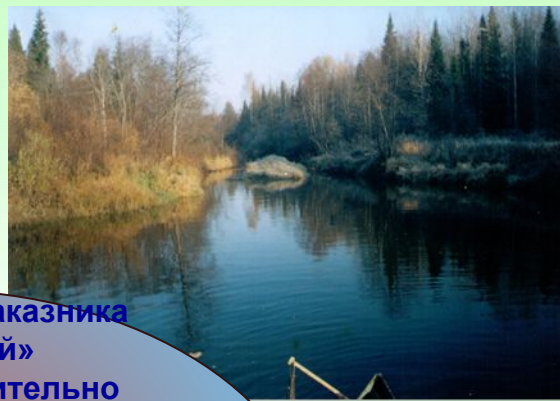
"Путешествие в тайгу"

Здесь я каждую знаю былиночку,
В стороне приозерной лесной,
Здесь любая дорога, тропиночка
Не однажды исхожена мной.
В. Автономов

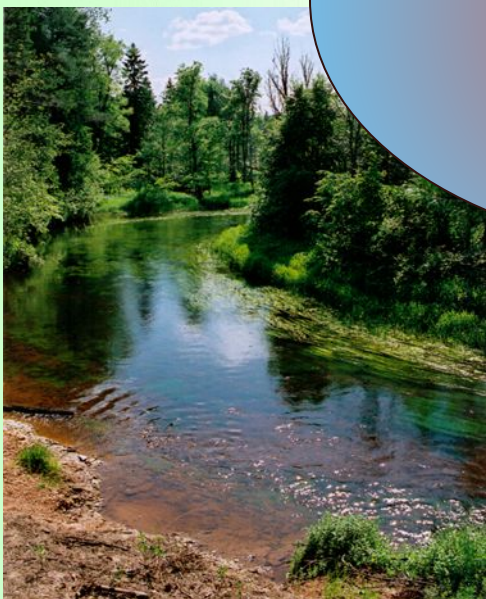


"Чистая вода Пижмы"

Пижма – речка, поле дальше,
И над лугом белый дым,
Трав густых сиянье сочное
Под откосом меловым.
И. Тютяева



По территории заказника
«Пижемский»
протекает удивительно
красивая
и извилистая река Пижма.
Очарование и таинственность
её
прибрежным пейзажам
придают глухие
южнотаежные леса,
порой оживляя сказочные
сюжеты.



Природа ждет твоей защиты

Памятников природы в Тоншаевском районе 22.

Памятниками природы являются и марийские священные рощи, являющиеся хорошо сохранившимися до нашего времени марийскими природными святынями:

Дупляковская

Енаевская

Кувербская

Маяковская

Одошнурская

Пеньковская первая

Пеньковская вторая

Селковская

Шимбуйская

Грозная

Ромачинская (наиболее почитаемая священная роща):

Марийские священные деревья:

священная липа Горинцевская - священное дерево-целитель

священная липа Маяковская

священная липа Ромачинская - священное дерево-целитель

священная липа Ромачинская - священное дерево-целитель

священная липа Большеашкатская



Природа ждет твоей защиты



«Священные природные места» :

Священные марийские рощи и деревья Тоншаевского района [Электронный ресурс]. – Тоншаево : Центральная районная библиотека, 2007. – 1 электрон.опт. диск (CD-ROM).

- Мифы, легенды, были, предания
- Праздники, обычаи. Традиции марийского народа
- Священные рощи и деревья

Его цель – предоставление информации на современных носителях читателям библиотек, всем кого интересует история малой Родины.

Здесь собрана воедино имеющаяся в библиотеках района информация по данной теме, систематизирована и представлена в доступной, интересной и занимательной форме.

Природа ждет твоей защиты



Дупляковская роша



Кувербская роша



Священная липа д. Горинцы



Роша Грозная





Одошнурская роща



Селковская роща



Священная липа
д. Ромачи



Ромачинская роща

[Вернуться к содержанию](#)



**«...Не природе нужна
защита, а нам необходимо
ее покровительство:
чистый воздух, чтобы
дышать, чистая вода,
чтобы пить»**

Н. Ф. Реймерс.





Спасибо за внимание!

- Наш адрес:

606950 Нижегородская область,
р.п. Тоншаево, ул. Советская, 26

Тел.: 2-12-37, 2-24-68

tonshlibr@mail.ru

- **Марийская Священная Липа Большеашкатская**
 - Это священное древо-целитель.

[Домой](#)



- **Марийская Священная Липа Горинцевская.**
- Организован: распоряжением Администрации Нижегородской области от 13 сентября 1996 года № 1236-р.
- Паспорт утвержден тем же распоряжением.
- Местоположение: от районного центра р.п. Тоншаево к северо-востоку 11 км, от д. Горинцы к югу 0,3 км, посреди поля.
- Площадь памятника природы: является точечным объектом.
- Назначение: эстетическое, научное, научно-просветительское, культурное и культовое.
- Памятник природы представляет собой одиноко стоящую липу. Высота дерева – около 30 м, диаметр ствола 130 см, возраст – свыше 300 лет. Высота прикрепления кроны – 8 м, диаметр кроны – 17 м. С липой связаны языческие культовые представления мари: считается, что она способствует здоровью и благополучию людей, являясь деревом-целителем, и принесенная ей жертва помогает избавиться от болезни. Широко известна в районе. Значение – межобщинное.

[Домой](#)

- **Марийская Священная Липа Маяковская.**
- Организован: распоряжением Администрации Нижегородской области от 13 сентября 1996 года № 1236-р.
- Паспорт утвержден тем же распоряжением.
- Местоположение: от районного центра р.п. Тоншаево к северо-востоку 12 км, д. Маяки, на территории усадьбы Маякова – 3-й дом от центра по западной стороне улицы.
- Площадь памятника природы: является точечным объектом.
- Назначение: эстетическое, научное, научно-просветительское, культурное и культовое.
- Памятник природы представляет собой одиноко стоящую липу. Высота дерева – около 30 м, диаметр ствола 90 см, возраст – около 250 лет, высота прикрепления кроны – 3 м, диаметр кроны – 17 м. Вплотную к первому стволу растет второй диаметром 50 см. Крона густая, хорошо развитая. В дереве есть дупло, используемое для принесения жертв. С липой связаны языческие культовые представления мари: считается, что она способствует здоровью и благополучию людей. Липа идентифицируется с женским творческим началом, ей приносятся жертвы. Дерево имеет родовое значение.

[Домой](#)

- **Марийская Священная Липа Ромачинская.**
- Организован: распоряжением Администрации Нижегородской области от 13 сентября 1996 года № 1236-р.
- Паспорт утвержден тем же распоряжением.
- Местоположение: от районного центра р.п. Тоншаево к востоку 12 км, от д. Ромачи к юго-западу 0,2 км.
- Площадь памятника природы: является точечным объектом.
- Назначение: эстетическое, научное, научно-просветительское, культурное и культовое.
- Памятник природы представляет собою одиноко стоящую липу высотой 20 м, с диаметром ствола 70 см, в возрасте около 120 лет. Высота прикрепления кроны – 5 м, диаметр кроны – 10 м. На высоте 4 м ствол раздваивается, а затем одна из ветвей раздваивается вторично, таким образом, у дерева три вершины. Крона густая, хорошо развитая. С липой связаны языческие культовые представления мари: считается, что она способствует здоровью и благополучию людей. Липа идентифицируется с женским творческим началом, ей приносятся жертвы, живет вера в ее способность исцелять. О липе существует много легенд. Дерево имеет родовое значение.

[Домой](#)

- **Марийская Священная Роща Грозная.**
- Организован: распоряжением Администрации Нижегородской области от 13 сентября 1996 года № 1236-р.
- Паспорт утвержден тем же распоряжением.
- Местоположение: от районного центра р.п. Тоншаево к юго-востоку 11 км, от с. Большие Ашкаты к северо-востоку 0,7 км.
- Площадь памятника природы: 0,4 га.
- Назначение: эстетическое, научно-просветительное, ресурсоохранное, культурное и культовое.
- Памятник природы представляет собою островок леса квадратной формы, со всех сторон окруженный полем и находящийся на самой высокой точке ландшафта. Лесное сообщество представляет собой ельник пихтово-липовый широколиственный.
- В течение нескольких веков является местом отпускания языческих обрядов, поклонения родовым богам мари, творческим силам природы. Одна из известнейших рощ нижегородских мари, действующая, значение – межобщинное.

[Домой](#)

- **Марийская Священная Роща Дупляковская.**
- Организован: распоряжением Администрации Нижегородской области от 13 сентября 1996 года № 1236-р.
- Паспорт утвержден тем же распоряжением.
- Местоположение: от районного центра р.п. Тоншаево к юго-востоку 9 км, от д. Дупляки к северо-востоку 0,5 км.
- Площадь памятника природы: 0,5 га.
- Назначение: научно-просветительное, культурное и культовое.
- Памятник природы представляет собою березовую рощу, окруженную полем и зарослями кустарника. Березы имеют возраст свыше 100 лет, высоту 25 м и диаметр стволов – 50–70 см.
- В течение нескольких веков является местом отпускания языческих обрядов, поклонения родовым богам мари, творческим силам природы. Роща действующая, значение – родовое.

[Домой](#)

- **Марийская Священная Роща Енаевская.**
- Организован: распоряжением Администрации Нижегородской области от 13 сентября 1996 года № 1236-р.
- Паспорт утвержден тем же распоряжением.
- Местоположение: от районного центра р.п. Тоншаево к северо-востоку 12 км, от д. Енаево к северу 0,7 км.
- Площадь памятника природы: 0,3 га.
- Назначение: эстетическое, научно-просветительное, культурное и культовое.
- Памятник природы представляет собою пихтово-еловый обособленный лесной массив, окруженный полем. Древостой образуют ель, пихта, береза, липа. Высота деревьев 25 м, диаметр стволов 40–60 см. Высокий подлесок образован рябиной высотой 5–8 м, с диаметром стволов 15–25 см.
- В течение нескольких столетий роща являлась местом поклонения марийского населения творческим силам природы, отпуская языческих обрядов. Значение рощи – родовое.

[Домой](#)

- **Марийская Священная Роща Кувербская.**
- Организован: распоряжением Администрации Нижегородской области от 13 сентября 1996 года № 1236-р.
- Паспорт утвержден тем же распоряжением.
- Местоположение: от районного центра р.п. Тоншаево к северо-востоку 12 км, от д. Большая Куверба к западу 0,5 км.
- Площадь памятника природы: 0,4 га.
- Назначение: эстетическое, научно-просветительное, культурное и культовое.
- Памятник природы представляет собою обособленный лесной участок, окруженный с запада полем, с юга и севера – луговиной. С северо-восточной стороны вплотную к роще подходит автомобильная дорога. Здесь растут 35 вековых деревьев: 21 береза, 8 елей, 3 пихты, 2 липы. Высота деревьев – около 30 м, диаметр стволов 40–60 см. Одна из берез – главное культовое дерево рощи – имеет двухвековой возраст. В 30 м к юго-западу от основного массива растет вяз высотой 30 м, с диаметром ствола 110 см в возрасте более 200 лет.
- В течение нескольких столетий роща являлась местом поклонения марийского населения творческим силам природы, отпуская языческих обрядов. Значение рощи – общинное. Роща была известна как Вдовья: в ней проводились обряды, связанные с поминовением усопших. Легенды и рассказы повествуют о загадочных свечениях в роще в ночные часы и появлении Кугу-Енга – огромного фантастического существа. Рощу можно считать действующей и поныне.

- **Марийская Священная Роща Маяковская.**
- Организован: распоряжением Администрации Нижегородской области от 13 сентября 1996 года № 1236-р.
- Паспорт утвержден тем же распоряжением.
- Местоположение: от районного центра р.п. Тоншаево к северо-востоку 12 км, от д. Маяки к северу 0,5 км.
- Площадь памятника природы: 1,1 га.
- Назначение: эстетическое, научно-просветительное, культурное и культовое.
- Памятник природы представляет собой участок леса, граничащий южным и юго-восточным краем с заболоченным лугом, юго-западным и северо-восточным – с полем, северо-западным – с основным лесным массивом. Лесной участок находится в низине в условиях избыточного увлажнения почвы, его пересекают два ручья, один из которых пересыхающий. Представляет собой ельник приручьевой, переходящий в черноольшаник.
- В течение нескольких столетий роща являлась местом поклонения марийского населения творческим силам природы, отпускания языческих обрядов. Значение рощи – родовое. Она действует до настоящего времени.

[Домой](#)

- **Марийская Священная Роща Одошнурская.**
- Организован: распоряжением Администрации Нижегородской области от 13 сентября 1996 года № 1236-р.
- Паспорт утвержден тем же распоряжением.
- Местоположение: от районного центра р.п. Тоншаево к северо-востоку 45 км, от д. Большой Одошнур к северу 1,3 км.
- Площадь памятника природы: 0,5 га.
- Назначение: эстетическое, научно-просветительное, культурное и культовое.
- Памятник природы представляет собой участок леса, окруженный полем. Первый ярус древостоя образуют сосна, береза, ель, осина. Высота деревьев около 25 метров, возраст 100– 200 лет.
- В течение нескольких столетий роща является местом поклонения марийского населения творческим силам природы, отпуская языческих обрядов. Значение рощи – родовое.

[Домой](#)

- **Марийская Священная Роща Пеньковская вторая.**
- Организован: распоряжением Администрации Нижегородской области от 13 сентября 1996 года № 1236-р.
- Паспорт утвержден тем же распоряжением.
- Местоположение: от районного центра р.п. Тоншаево к юго-востоку 9 км, от д. Крутой к юго-востоку 0,3 км, у шоссе Тоншаево-Вякшенер.
- Площадь памятника природы: 0,6 га.
- Назначение: научно-просветительное, культурное и культовое.
- Памятник природы представляет собой участок леса, окруженный полем. Первый ярус древостоя сложен столетними березами, пихтами и елями. Высота деревьев – около 25 м, диаметр стволов 50–70 см. Второй ярус образован кленом платановидным высотой около 15 м. В подросте – ель, клен платановидный, пихта сибирская; в подлеске – крушина ломкая, малина, смородина черная.
- В течение нескольких веков является местом отпускания языческих обрядов, поклонения родовым богам мари, творческим силам природы. Роща действующая, значение – родовое.

[Домой](#)

- **Марийская Священная Роща Пеньковская первая.**
- Организован: распоряжением Администрации Нижегородской области от 13 сентября 1996 года № 1236-р. Паспорт утвержден тем же распоряжением. Местоположение: от районного центра р.п. Тоншаево к юго-востоку 8 км, от д. Крутой к западу 0,2 км. Площадь памятника природы: 0,8 га. Назначение: научно-просветительное, культурное и культовое.
- Памятник природы представляет собой небольшой участок ельника пихтово-липового широколиственного, окруженный полем. Первый ярус древостоя образуют ель, пихта, береза, осина, вяз гладкий высотой около 25 м, с диаметром стволов 50–70 см. Здесь растет гигантский трехсотлетний вяз гладкий со стволом метровой толщины. Второй ярус сложен липой и вязом шершавым высотой 12–17 м.
- В течение нескольких веков является местом отпускания языческих обрядов, поклонения родовым богам мари, творческим силам природы. Роща действующая, значение – родовое.

[Домой](#)

- **Марийская Священная Роща Ромачинская.**
- Организован: распоряжением Администрации Нижегородской области от 13 сентября 1996 года № 1236-р.
- Паспорт утвержден тем же распоряжением.
- Местоположение: от районного центра р.п. Тоншаево к востоку 12 км, от д. Ромачи к юго-западу 1 км.
- Площадь памятника природы: 0,5 га.
- Назначение: эстетическое, историческое, научное, научно-просветительное, культурное.
- Памятник природы представляет собою участок ельника, окруженный полем. Первый ярус древостоя образуют ель, береза, сосна высотой около 25 метров в возрасте около 100 лет. Второй ярус высотой 15 м сложен осиной и рябиной. Подрост и подлесок по краям массива густые, а в центре почти отсутствуют. Здесь растут можжевельник, шиповник иглистый, малина. У границ рощи – старые можжевельники древовидной формы.
- В течение нескольких столетий роща является местом поклонения марийского населения творческим силам природы, отпуская языческих обрядов. Значение рощи – межобщинное. Это одна из самых почитаемых нижегородскими марийцами рощ. Она посвящена марийскому кугузу Ош Пондашу, правившему в XIV веке Поветлужьем, – одному из национальных героев мари, канонизированному язычеством, и, возможно, является его местом погребения. Роща действующая. Это исключительно живописная деталь местного ландшафта.

- **Марийская Священная Роща Селковская.**
- Организован: распоряжением Администрации Нижегородской области от 13 сентября 1996 года № 1236-р.
- Паспорт утвержден тем же распоряжением.
- Местоположение: от районного центра р.п. Тоншаево к юго-востоку 9 км, от с. Большие Селки к югу 0,5 км.
- Площадь памятника природы: 0,2 га.
- Назначение: эстетическое, научное, научно-просветительское, культурное и культовое.
- Памятник природы представляет собой фрагмент ельника пихтово-липового с дубравными элементами, находящийся на возвышенной точке местности и окруженный полем.
- В течение нескольких веков является местом отпускания языческих обрядов, поклонения родовым богам мари, творческим силам природы. Роща действующая, имеет родовое значение. Является живописной деталью местного ландшафта.

[Домой](#)

- **Марийская Священная Роща Шимбуйская.**
- Организован: распоряжением Администрации Нижегородской области от 13 сентября 1996 года № 1236-р.
- Паспорт утвержден тем же распоряжением.
- Местоположение: от районного центра р.п. Тоншаево к юго-востоку 8 км, от д. Шимбуй к северо-западу 0,3 км.
- Площадь памятника природы: 1,5 га.
- Назначение: эстетическое, научно-просветительское, ресурсоохранное, культурное и культовое.
- Памятник природы представляет собой небольшой массив елово-пихтового леса с дубравными элементами, окруженный полем.
- В течение нескольких веков является местом отпускания языческих обрядов, поклонения действующая, имеет родовое значение. Является живописной деталью местного ландшафта, родовым богам мари, творческим силам природы. Роща действующая, значение – родовое.

[Домой](#)