

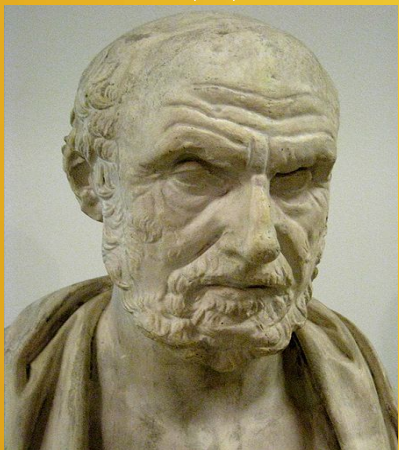
Мануальная терапия в системе медицинской реабилитации

Кафедра реабилитологии ФП и ДПО
Санкт-Петербургский государственный
педиатрический медицинский университет

Мануальная медицина является одной из старейших медицинских наук. Можно сказать, что руки человека появились раньше любого лекарственного препарата и в качестве лечебного воздействия уже давно вошли в традицию народов.



Современная мануальная медицина прошла длительный путь развития и вобрала в себя наилучшие достижения в области ручного пособия в повседневной клинической практике.



**«Сопоставляя сдвинутые позвонки,
можно добиться излечения
заболевания естественным путем».**
Гиппократ

Историческая справка

- Мануальная терапия – один из самых древних методов традиционной медицины.
- Уже в V веке до н.э. Гиппократ успешно лечил заболевания позвоночника и внутренних органов мануальным воздействием, называемым «рахитерапия»
- В XIX веке МТ получает развитие в учениях хиропрактиков и остеопатов (греч.- «хиро»-рука, «ос»-кость)
- 1882 г А. Стилл в США открыл первую медицинскую школу остеопатии
- 1895г Д. Палмер (США) открыл первую медицинскую школу хиропрактиков

- **1960г в Лондоне на совместном конгрессе хиропрактиков и остеопатов произошло объединение обеих школ в мануальную медицину**
- **С 1962г после открытия методики мануального мышечного тестирования МТ была дополнена новым направлением- прикладной кинезиологией(Goodheart, USA)**
- **1983г – первый в России цикл первичной специализации врачей по мануальной терапии на базе кафедры рефлексотерапии ЦОЛИУВ (Москва)**
- **1988г – организован Московский центр мануальной терапии, который с 1991 г выполняет функции Российского центра**



Приказ МЗ РФ от 10.12.1997 г. № 365

« О введении специальности мануальная терапия в номенклатуру врачебных и провизорских специальностей»

Приказ МЗ РФ от 10.02.98 г. N 39

"О мерах по улучшению организации помощи по мануальной терапии в Российской Федерации»

МАНУАЛЬНАЯ ТЕРАПИЯ

Комплекс лечебно-диагностических мероприятий, направленных на изучение патобиомеханических изменений мышечно-скелетной системы, их оценку при помощи:

- мануального мышечного тестирования**
- сравнительного анализа объема активного, пассивного движения, суставной игры**
- визуально-пальпаторной диагностики**
- висцеральной диагностики**
- кранио-сакральной диагностики**

Методы мануальной терапии

- **Вертебральная МТ (мобилизации, манипуляции) – устранение вертебральных функциональных нарушений.**
- **Миофасциальная терапия – коррекция функциональных нарушений мышечно-фасциальной структуры**
- **Кранио-сакральная терапия направлена на коррекцию нарушений подвижности костей черепа, таза и растяжимости ТМО.**
- **Висцеральная терапия направлена на коррекцию функциональных нарушений внутренних органов.**
- **Прикладная кинезиология- коррекция нарушений функциональных взаимосвязей между системами органов.**
- **Статическая и динамическая реэдукация – коррекция неоптимальной статики и динамики.**

По виду методического приема

По объекту воздействия

Скелетно-мышечная система

- Кинестетические техники (пальпаторные)
- Мобилизация:
биомеханического,
нейрорефлекторного характера
- Манипуляции
- Комбинированные техники

- преимущественно мышечное
- преимущественно капсулярно-суставное;
- комбинированное

Висцеральная система

Энергетическая техника, техника коррекции висцерального ритма, индукция, техника локального давления, релаксация укороченных и стимуляция расслабленных связок органов, техника ребаунд, мобилизация органов, манипуляция органов

- преимущественно органное;
- преимущественно опорно-связочное;
- комбинированное

По виду методического приема

По объекту воздействия

Кранио-сакральная система

Техника «выслушивая», «преувеличения» и модификации КСР, мобилизация костей мозгового, лицевого черепа и сфено-базиллярного синхондроза, техника подъема костей черепа, методики релаксации СБС и швов черепа, техника компрессии 4 желудочка, техника «расширения» БЗО, техника «формирования» черепа, техники на мозговых и внутрипозвоночных мембранах, ПИР мышц лицевого черепа, мобилизация копчика и крестца

- преимущественно костное(шовное);
- преимущественно мышечное;
- преимущественно мембранное;
- комбинированное

Классификация методов мануальной терапии

По характеру воздействия

Целенаправленная (моноsegmentарная)

Нецеленаправленная (полиsegmentарная)

По силе воздействия

-слабое

-средней силы

-сильное

По направлению движения

-прямое (в сторону барьера)

-непрямое (в противоположную сторону от барьера)

-однонаправленное (флексия, экстензия, латерофлексия, ротация, аддукция, абдукция и пр.)

-комбинированное

Позвоночник человека - это не только:

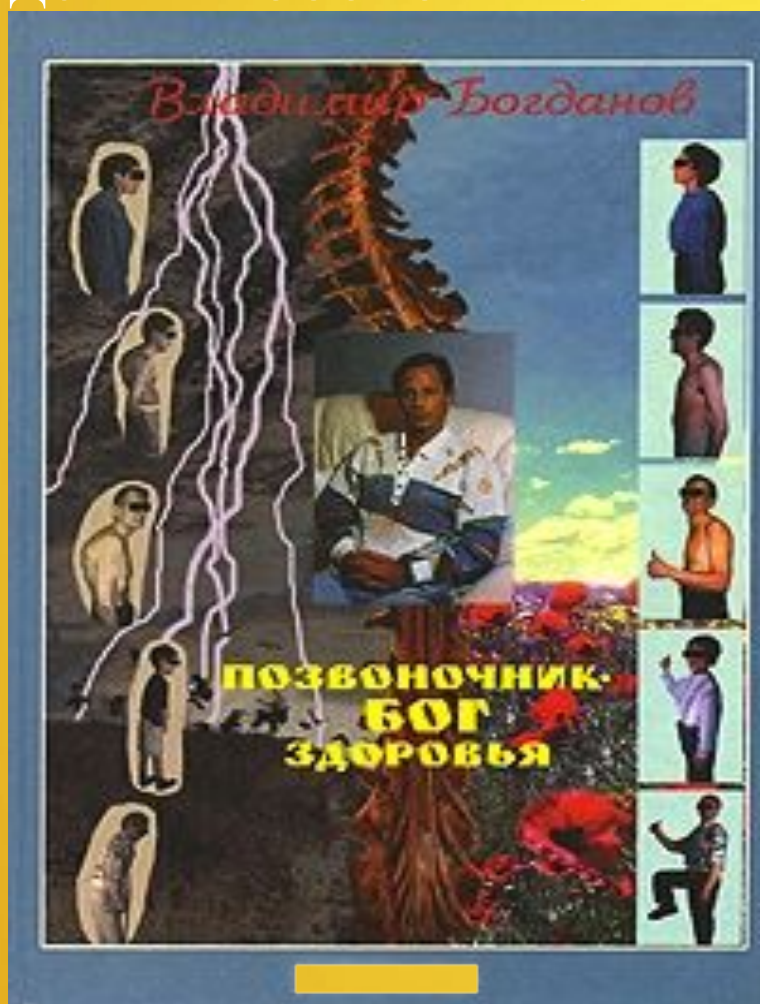
-движение

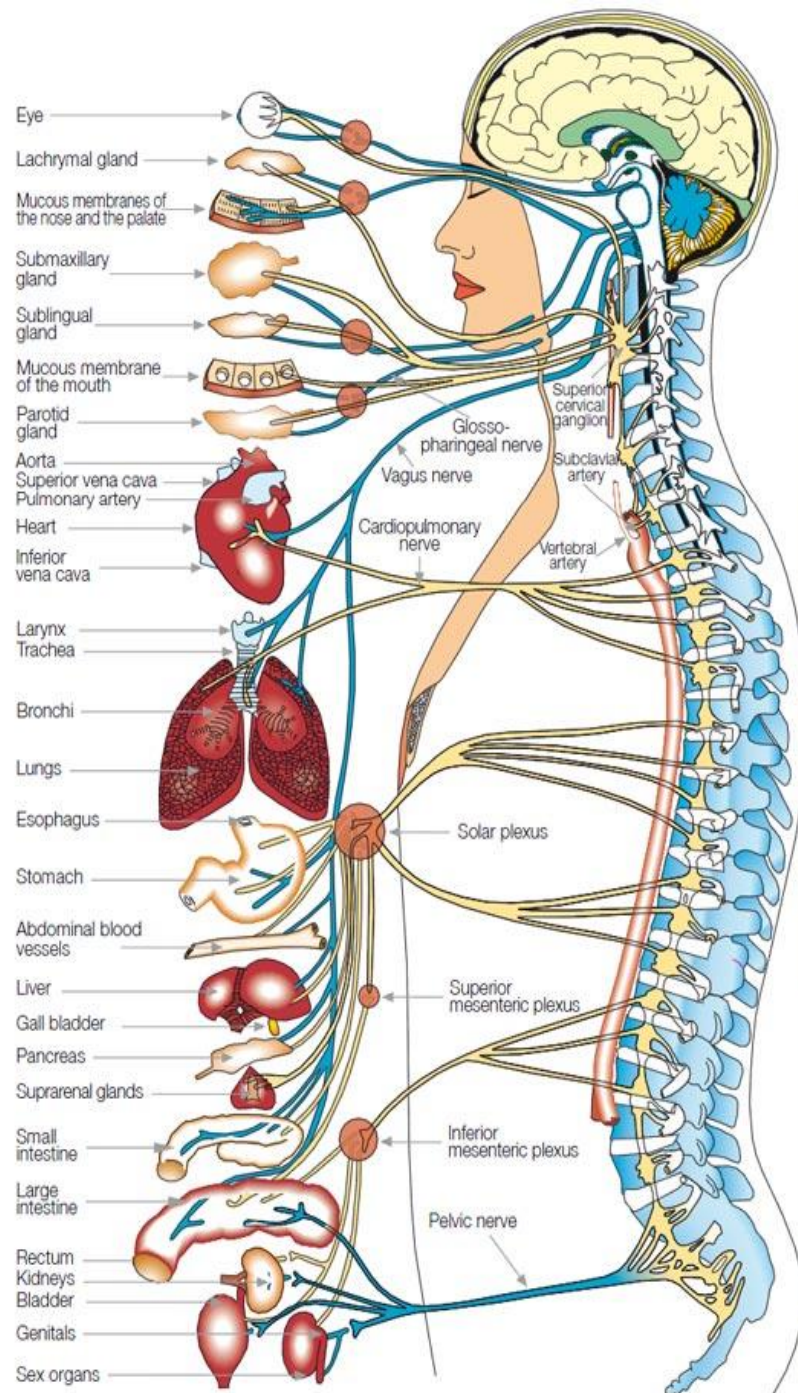
-защита

-опора

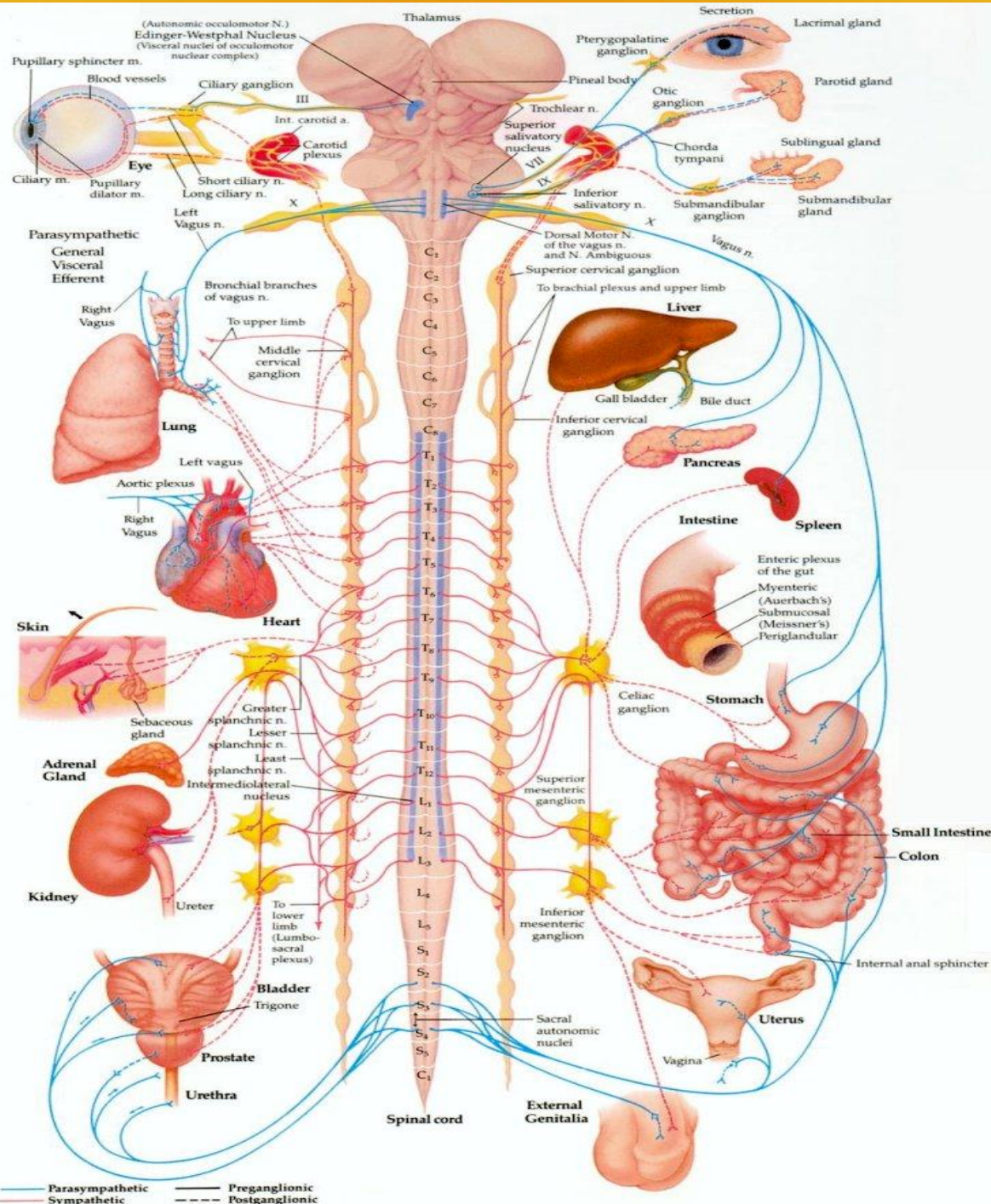
-сохранение равновесия,

но и надежная оболочка спинного мозга и нервных корешков.





VERTEBRAE	AREAS AND PARTS OF THE BODY	POSSIBLE SYMPTOMS
CERVICAL		
C 1	• Back of the head	Headaches (including migraines, aches or pain at the back of the head, behind the eyes or in the temples, tension across the forehead, throbbing or pulsating discomfort at the top or back of head)
C 2	• Various areas of the head	
C 3	• Side and front of the neck	Jaw muscle, or joint aches or pains
C 4	• Upper back of the neck	
C 5	• Middle of neck and upper part of arms	Dizziness, nervousness, vertigo
C 6	• Lower part of neck, arms and elbows	
C 7	• Lower part of arms, shoulders	Soreness, tension and tightness felt in back of neck and throat area
DORSAL		
D 1	• Hands, wrists, fingers, thyroid	Pain, soreness, and restriction in the shoulder area Bursitis, tendonitis
D 2	• Heart, its valves and coronary arteries	
D 3	• Lungs, bronchial tubes, pleura, chest	Pain and soreness in arms, hands, elbows and /or fingers
D 4	• Gall bladder, common duct	
D 5	• Liver, solar plexus	Chest pains, tightness or constriction, asthma, difficulty breathing
D 6	• Stomach, mid-back area	
D 7	• Pancreas, duodenum	Various and numerous symptoms from trouble or malfunctioning of:
D 8	• Spleen, lower mid-back	
D 9	• Adrenal glands	- Thyroid - Heart - Lungs - Gall bladder
D 10	• Kidneys	- Liver - Stomach - Pancreas
D 11	• Ureters	- Spleen - Adrenal glands
D 12	• Small intestine, upper/lower back	- Kidneys
LUMBAR		
L 1	• Iliocolic valve, large intestine	- Small and large intestines - Sex organs
L 2	• Appendix, abdomen, upper leg	- Uterus - Bladder - Prostate glands
L 3	• Sex organs, uterus, bladder, knees	Low back pain, aches and soreness
L 4	• Prostate gland, lower back	Trouble walking
L 5	• Sciatic nerve, lower legs, ankles, feet	Leg, knee, ankle and foot soreness and pain
SACRO		
	• Hip bones, buttocks	Sciatica, pain or soreness in the hip and buttocks
COXIS		
	• Rectum, anus	Rectal trouble



ЛЕЧЕБНЫЕ ЭФФЕКТЫ МАНУАЛЬНОЙ ТЕРАПИИ

ПЕРВИЧНЫЕ (биомеханические)

ВТОРИЧНЫЕ (нейрогенные или рефлекторные)

- Восстановление подвижности в заблокированных ПДС;
- Уменьшение чрезмерной подвижности в ПДС;
- Расслабление гипертоничных и усиление тонуса гипотоничных мышц;
- Релаксация уплотнений в мышцах и фасциях;
- Нормализация тонусо-силовых взаимоотношений мышц отдельных регионов;
- Нормализация взаимоотношений между мышцами различных функциональных групп (агонисты, антагонисты, синергисты, фиксаторы, нейтрализаторы);
- Восстановление оптимального положения в пространстве отдельных сегментов и всей биокинетической цепи «конечности-таз-позвоночник-грудная клетка-череп»;
- Восстановление оптимальности выполнения сложных двигательных актов;
- Увеличение объема межпозвоночного отверстия с восстановлением трофика спинномозгового нерва, крово- и ликворообращения;

- Деторзия твердой мозговой оболочки;
- Восстановление энергетического баланса;
- Увеличение объема кровотока в крупных артериях, питающих нервную систему;
- Восстановление разнообразных прямых (вертебромоторных, вертебровисцеральных, вертебровертебральных и пр.) и обратных (моторовертебральных и т. п.) связей
- Восстановление подвижности внутренних органов, устранение висцероспазма и улучшение функции пищеварения;
- Восстановление взаиморасположения элементов кранио-сакральной системы, натяжения ТМО, улучшение функции ликворообразования и ликворотока, устранение компрессии черепных нервов и устранение краниальных нарушений.



Показания и противопоказания к применению МТ

Проведение мануальной терапии возможно только при полном согласии и положительной оценке со стороны родителей.

Ребенок должен быть консультирован педиатром, неврологом, ортопедом.

Показания к применению мануальной терапии

- 1. Осложненное течение беременности (экстрагенитальные заболевания матери, аномалии ОДА матери, ВУИ, угроза прерывания беременности, стойкая анемия, хронический стресс, хр. Фетоплацентарная недостаточность, проф. Вредности, вредные привычки и др.)**
- 2. Осложненное течение родов (особенности течения родов, акушерское пособие в родах, затрудненное выведение плечиков, обвитие пуповины, кесарево сечение, аномалии положения плода, дистресс плода и др.)**

Показания к применению мануальной терапии

3. Состояние ребенка в раннем постнатальном периоде:

Срыгивания

Нарушение сосания, глотания

Беспокойство, возбудимость

Адинамия, вялость

Запоры

Установочная кривошея

Задержка двигательного развития

Нарушения мышечного тонуса

Неправильность установки стоп

Асимметрия костей черепа, лица, ягодичных складок

Аллергические реакции

Показания к применению мануальной терапии

4. Состояния ребенка в восстановительном периоде

Астеноневротическое состояние

Вегетативно-висцеральные дисфункции

Центральные и периферические двигательные нарушения

Задержка психомоторного и предречевого развития

Гипертензионно-гидроцефальный синдром

5. Профилактика осложнений после прививок

Противопоказания к применению мануальной терапии

- **Натальная травма, приводящая к грубым расстройствам витальных функций**
- **Выраженные неврологические расстройства**
- **Переломы костей**
- **ВУИ**
- **Острые и хронические воспалительные заболевания, инфекции**
- **Острые кровотечения**
- **Злокачественные новообразования**
- **Острые травмы**
- **Негативное отношение родителей к методике лечения**

Наибольшее число повреждений нервной системы и двигательного аппарата у детей, в том числе полученных во время родов, проявляются различными состояниями, сгруппированными в понятие **минимальная дисфункция мозга (МДМ). При этом страдает не только головной мозг, но и во многом спинной.**

Минимальная дисфункция мозга - нарушения, возникшие в анте-интра-постнатальном периодах

- **Трудности в учебе**
- **Нарушение памяти, внимания, мышления**
- **Неспособность овладеть обычными образовательными программами**
- **Головные боли**
- **Многообразные нарушения осанки**
- **Задержки развития устной и письменной речи**
- **Расстройства функций ССС, ДС, ПС, иммунной системы**
- **ВСД**
- **Энурез**
- **Аллерго-дерматозы**
- **Негрубая неврологическая симптоматика в раннем возрасте (дрожание подбородка, нарушение мышечного тонуса, расстройства сна , срыгивания и т.д.)**

Примерный алгоритм проведения МТ у детей

ПЕРВИЧНЫЙ ПРИЕМ

- анамнез, жалобы, беседа с родителями**
- оценка клинического статуса ребенка**
- мануальное тестирование**
- коррекция патобиомеханических нарушений**

2. ПОВТОРНЫЙ ПРИЕМ

Проводится через 7-10 дней. Основная задача – оценка результатов проведенного лечения и дополнительная коррекция дисфункций

3. ТРЕТИЙ И ПОСЛЕДУЮЩИЙ ПРИЕМЫ

Проводится у детей, нуждающихся в дополнительном лечении

4. КОНТРОЛЬНЫЕ ПРИЕМЫ в возрасте 3-4мес., 6-7мес., 11-12мес., затем 2-3 раза в год или по показаниям.

Общие особенности МТ у детей

- Время активного мануального контакта не должно превышать 15-20 минут из-за быстрого физического и эмоционального истощения детей
- Количество применяемых приемов значительно меньше, чем у взрослых
- При проведении МТ у детей с вертеброгенной патологией целесообразно большее внимание уделять коррекции костно-мышечных структур позвоночника, таза, т.е. КПС, ККС, лонного сочленения и мышц, фиксирующих таз
- После сеансов МТ показана иммобилизация ШОП, ПОП и костей таза
- После МТ на копчике не рекомендуется садиться 2-3 часа, либо сидеть на мягкой подушке или на твердых предметах (книги), подложенных под ягодицы, высвобождая копчик

Общие особенности МТ у детей

- В день МТ нежелательны бег, прыжки с высоты, кувырки через голову, тяжелые физические нагрузки
- С учетом большой вероятности рецидивов функциональных блоков из-за очень подвижного образа жизни с множеством движений постоянно растущего организма всем детям необходимо назначать комплекс специальных упражнений лечебной физкультуры общеукрепляющего характера и упражнения , коррегирующие осанку и устраняющие мышечный дисбаланс.

Мануальная терапия в педиатрии это:

- подготовка будущих родителей к зачатию
- мануальное, метаболическое, психоэмоциональное сопровождение беременной
- подготовка беременной к родам
- современная мануальная диагностика новорожденного, своевременная коррекция патобиомеханических структурных нарушений
- метаболическая (нутриентная) поддержка матери и ребенка в процессе его развития и роста
- поддержание нормального психоэмоционального статуса семьи



Наш многолетний опыт , как и опыт наших коллег, позволяет говорить о том, что мануальная терапия в комплексном лечении детей и подростков с патологией опорно-двигательного аппарата, некоторыми заболеваниями нервной системы (центральной и периферической), с соматической патологией:

- уменьшает сроки лечения;
- ускоряет процесс выздоровления пациента;
- снижает необходимость применения медикаментозной терапии;
- повышает эффективность реабилитационных мероприятий на всех этапах восстановления здоровья.

СПАСИБО ЗА
ВШЕМ АЩЕ!

