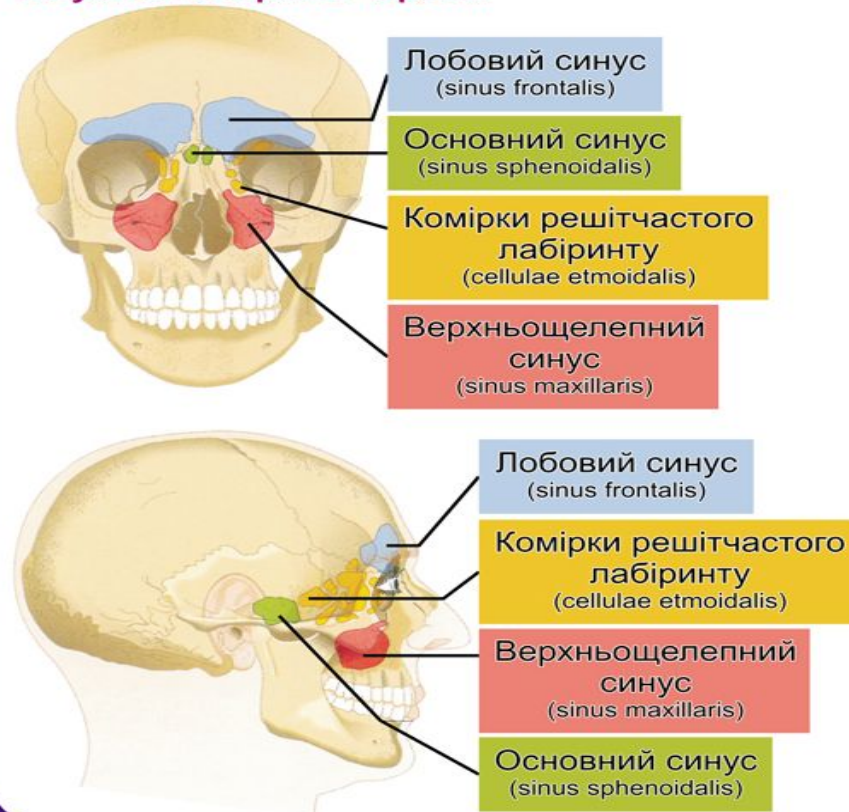


# Клінічна анатомія приносових пазух

# До приносових пазух (sinus paranasalis)

- відносять повітроносні порожнини, що оточують носову порожнину і сполучені з нею за допомогою отворів. Є чотири пари повітроносних пазух:
- верхньощелепні;
- лобові;
- пазухи решітчастої кістки;
- клиновидні.

**Мал. 3 Приносіві пазухи носа.**  
На малюнку показана проекція приносівих пазух на поверхню черепа.



# У клінічній практиці навколоносових пазух поділяють на

- передні (верхньощелепні, лобові, передні і середні пазухи решітчастої кістки) і
  - задні (клиновидні і задні пазухи решітчастої кістки).
- Такий підрозділ зручно тим, що патологія передніх пазух дещо відрізняється від такої задніх пазух. Зокрема, сполучення з порожниною носа передніх пазух здійснюється через середній, а задніх - через верхній носовий хід, що важливо в діагностичному плані. Захворювання задніх пазух (особливо клиновидних) зустрічаються значно рідше, ніж передніх.

# Верхньощелепна, або гайморова, пазуха

- парна, є найбільшою серед навколоносових пазух і за своєю формою нагадує три- або чотиригранну піраміду.

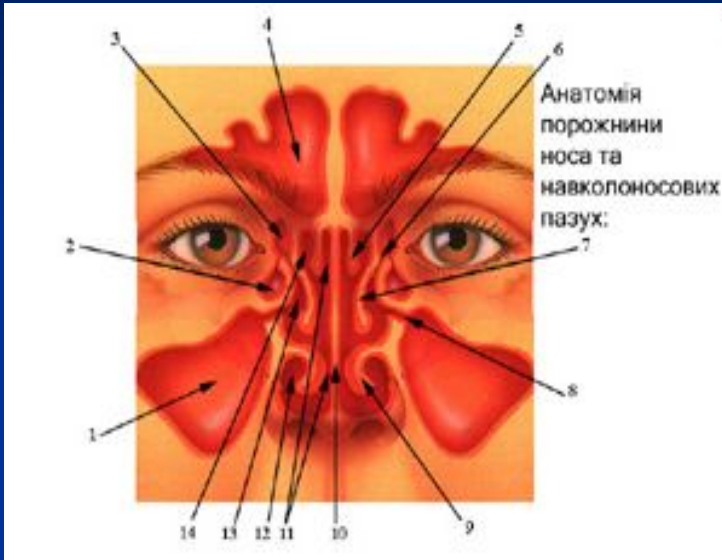
Верхня стінка є нижньою стінкою орбіти, через цю стінку можливе поширення інфекції на очницю та носослізні шляхи.

Нижня стінка пазухи утворена твердим піднебінням. В її передньо-зовнішніх відділах в просвіт пазухі можуть виступати корінці 4-7 верхніх зубів, запалення яких часто спричиняє захворювання пазухи.

- Задня стінка відповідає верхньощелепному горбові, що відділяє пазуху від крилонебінної ямки.
- Передня, або лицева, стінка пазухи утворює передню стінку верхньої щелепи. На передній стінці знаходиться вдавлення – *собача ямка*, вище якої відкривається канал, де проходить друга гілка трійчастого нерва.
- Внутрішня стінка відповідає рівню нижнього і середнього носових ходів. На цій стінці на рівні середнього носового ходу знаходиться вічко через яке ця пазуха сполучається із середнім носовим ходом порожнини носа, і є місцем її проколу

# Анатомія порожнини носа та навколоносових

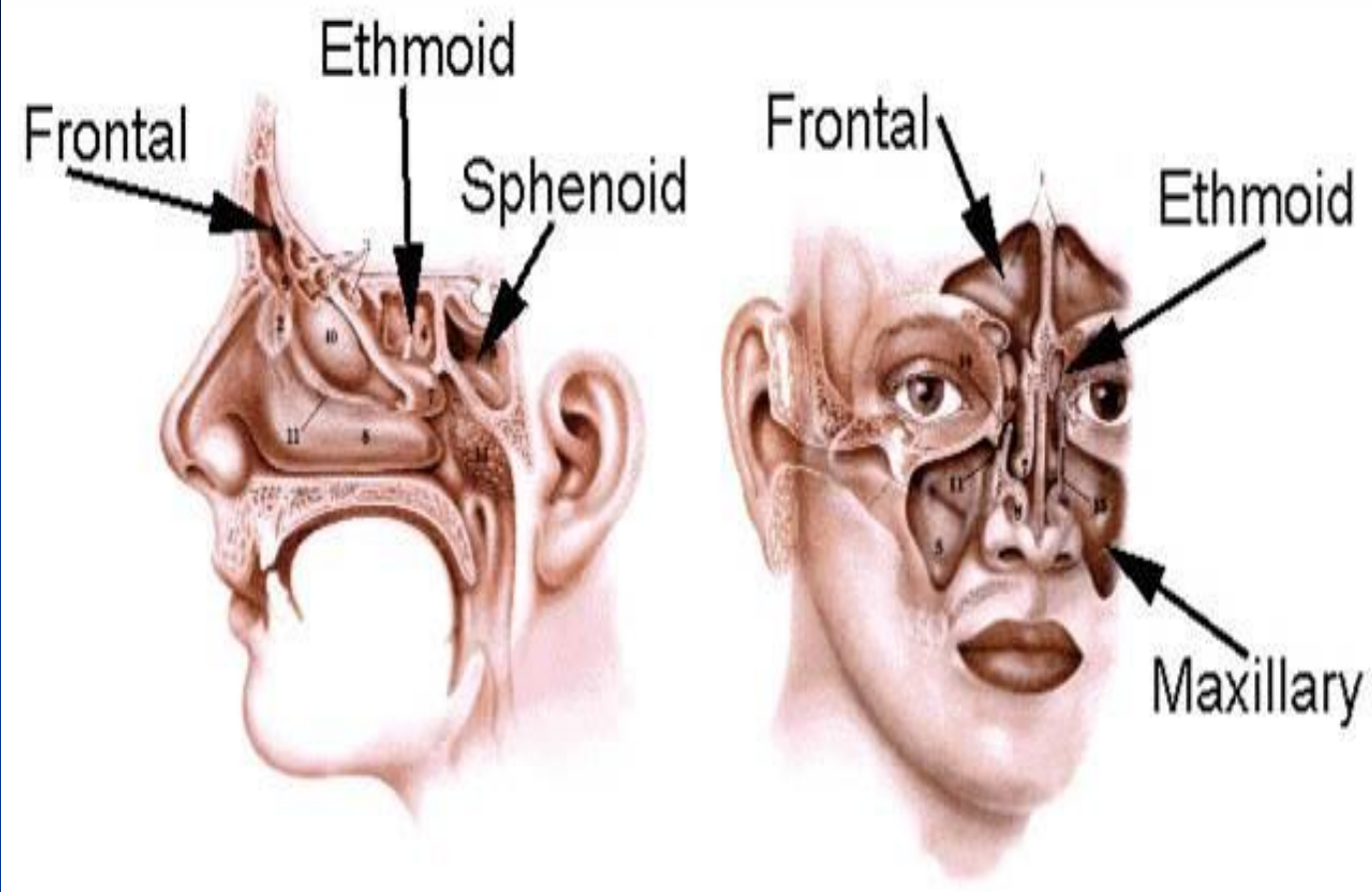
**пазух:** 1 – верхньощелепна пазуха; 2 – передні комірочки решітчастої кістки; 3 – середні комірочки решітчастої кістки; 4 – лобна пазуха; 5 – верхня носова раковина; 6 – вічко передніх комірок решітчастої кістки; 7 – середня носова раковина; 8 – вічко верхньощелепної пазухи; 9 – нижня носова раковина; 10 – перегородка носа; 11 – загальний носовий хід; 12 – нижній носовий хід; 13 – середній носовий хід; 14 – верхній носовий хід.



# Клиноподібна пазуха (sinus sphenoidalis)

- міститься в тілі клиноподібної кістки. Перегородкою вона поділяється на 2 (частіше неоднакові) частини. Отвір міститься на її передній стінці під самим дахом носової порожнини.
- Нижня стінка пазухи складає частину склепіння носової частини горла.
- Верхня представлена нижньою поверхнею турецького сідла, на якому розміщений гіпофіз.
- Латеральна стінка пазухи тонка, з нею межує внутрішня сонна артерія, печеристий синус, перша гілка трійчастого нерва, окоруховий, блоковий та відвідний (III, IV, V та VI пари черепних нервів) нерви.





# Комірки решітчастої кістки (cellulae ethmoidalis)

- представлені повітряносними клітинами, розміщеними між лобовою та клиновидною пазухами. За місцем розташування клітини решітчастої кістки поділяються на передні та середні, які з'єднуються з середнім носовим ходом у передньому відділі hiatus semilunaris, та задні, які відкриваються у верхній носовий хід.

- З окремих клітин решітчастого лабіринту слід виділити:
- 1) *bulla ethmoidalis* - позаду над півмісяцевою щілиною латерально межує з паперовою пластинкою, а медіально, досягаючи іноді значних розмірів, може відсувати середню раковину до носової перегородки;
- 2) *bulla frontalis* - випинається в отвір лобової пазухи;
- 3) лобноорбітальні клітини - розміщуються уздовж верхньої стінки орбіти;
- 4) *bulla conchae* - розміщується в передньому відділі середньої носової раковини. Важливо зазначити, що *lamina cribrosa* частіше лежить нижче від склепіння носової порожнини, тому під час розкриття клітин решітчастого лабіринту необхідно суворо дотримуватися латерального напрямку, щоб не проникнути в порожнину черепа.

# Лобна пазуха

- парна, міститься в товщі луски лобної кістки. Розрізняють такі стінки пазухи:
- передню (лицеву);
- задню (церебральну), яка межує з передньою черепною ямкою;
- нижню (орбітальну), яка межує з орбітою та клітинами решітчастого лабіринту;
- медіальну - міжпазушну перегородку.
- Вивідний протік цієї пазухи – **лобно-носовий канал** – відкривається у **середній носовий хід**, має довжину 12-16 мм та є досить вузьким і покрученим. Такі особливості будови лобно-носового каналу зумовлюють утруднений відтік ексудату з пазухи, що сприяє розвитку запальних процесів.

# Фізіологічне значення навколоносних пазух

- 1. Є резонаторами голосу.
- 2. Відіграють амортизаційну роль (під час удару в обличчя вони послаблюють удар).
- 3. Полегшують вагу лицевого черепа.