



ФЕДЕРАЛЬНАЯ СЛУЖБА ПО  
НАДЗОРУ  
В СФЕРЕ ОБРАЗОВАНИЯ И НАУКИ  
РОСОБРНАДЗОР

ПОДГОТОВКА ЛИЦ,  
ЗАДЕЙСТВОВАННЫХ ПРИ ПРОВЕДЕНИИ  
ГОСУДАРСТВЕННОЙ ИТОГОВОЙ АТТЕСТАЦИИ  
ПО ОБРАЗОВАТЕЛЬНЫМ ПРОГРАММАМ  
СРЕДНЕГО ОБЩЕГО ОБРАЗОВАНИЯ  
В ПУНКТЕ ПРОВЕДЕНИЯ ЭКЗАМЕНОВ  
(ОРГАНИЗАТОР В АУДИТОРИИ)

НОРМАТИВНЫЕ ПРАВОВЫЕ АКТЫ И ОСНОВНЫЕ ПОНЯТИЯ ГИА

МОСКВА 2018



---

# Нормативные правовые акты и основные понятия ГИА

---



# УСЛОВНЫЕ ОБОЗНАЧЕНИЯ И СОКРАЩЕНИЯ

## Понятия

Государственная итоговая аттестация по образовательным программам среднего общего образования

Единый государственный экзамен

Государственный выпускной экзамен

Обучающиеся, допущенные в установленном порядке к ГИА; выпускники прошлых лет и другие категории лиц, определенные Порядком, допущенные к сдаче ЕГЭ

Порядок проведения государственной итоговой аттестации по образовательным программам среднего общего образования, утвержденный приказом Минобрнауки России от 26.12.2013 г. № 1400

Обучающиеся, выпускники прошлых лет с ограниченными возможностями здоровья, дети-инвалиды и инвалиды

## Сокращения

ГИА

ЕГЭ

ГВЭ

Участники ЕГЭ

Порядок

Участники ЕГЭ с ОВЗ, дети-инвалиды и инвалиды

# УСЛОВНЫЕ ОБОЗНАЧЕНИЯ И СОКРАЩЕНИЯ

## Понятия

Экзаменационные материалы

Индивидуальный комплект участника ЕГЭ

Контрольные измерительные материалы

Пункт проведения экзаменов

Пункт проведения экзаменов, расположенный в труднодоступной и отдаленной местности

Специально отведенное помещение (аудитория) в ППЭ для руководителя ППЭ

## Сокращения

ЭМ

ИК

КИМ

ППЭ

ППЭ ТОМ

Штаб ППЭ

# УСЛОВНЫЕ ОБОЗНАЧЕНИЯ И СОКРАЩЕНИЯ

## Понятия

Региональная информационная система обеспечения проведения ГИА обучающихся, освоивших основные образовательные программы основного общего и среднего общего образования

Федеральная информационная система обеспечения проведения ГИА обучающихся, освоивших основные образовательные программы основного общего и среднего общего образования, и приема граждан в образовательные организации для получения среднего профессионального и высшего образования

Государственная экзаменационная комиссия субъекта Российской Федерации

Региональный центр обработки информации субъекта Российской Федерации

Конфликтная комиссия субъекта Российской Федерации

## Сокращения

РИС

ФИС

ГЭК

РЦОИ

КК

# УСЛОВНЫЕ ОБОЗНАЧЕНИЯ И СОКРАЩЕНИЯ

## Понятия

Лица, освоившие образовательные программы среднего общего образования в предыдущие годы и имеющие документ об образовании, подтверждающий получение среднего общего образования (или образовательные программы среднего (полного) общего образования – для лиц, получивших документ об образовании, подтверждающий получение среднего (полного) общего образования, до 1 сентября 2013 года); граждане, имеющие среднее общее образование, полученное в иностранных образовательных организациях; выпускники прошлых лет - военнослужащие

Федеральная служба по надзору в сфере образования и науки

Органы исполнительной власти субъектов Российской Федерации, осуществляющие государственное управление в сфере образования

## Сокращения

Выпускники  
прошлых лет

Рособрнадзор

ОИВ



# УСЛОВНЫЕ ОБОЗНАЧЕНИЯ И СОКРАЩЕНИЯ

## Понятия

Федеральное государственное бюджетное учреждение «Федеральный центр тестирования»

Процесс наблюдения, осуществляемый с применением оптико-электронных устройств, предназначенных для визуального контроля

Технические устройства, предназначенные для записи видеоизображения и трансляции видеоизображения и звука

Устройство, сохраняющее запись изображения и звука и позволяющее (в случае наличия технической возможности) передавать видеоизображения по каналам связи в сеть «Интернет» из помещений ППЭ, РЦОИ, ПК, КК

## Сокращения

ФГБУ «ФЦТ»

Видеонаблюдение

Средства видеонаблюдения

ПАК

# УСЛОВНЫЕ ОБОЗНАЧЕНИЯ И СОКРАЩЕНИЯ

## Понятия

Организация, обеспечивающая организационно-технологическое сопровождение процесса видеонаблюдения

Специалист, ответственный за обеспечение условий для монтажа, настройки и ввода в эксплуатацию системы видеонаблюдения в ППЭ, ее использование в период проведения ГИА

ClosedCircuitTelevision – процесс, осуществляемый с применением оптико-электронных устройств, предназначенных для визуального контроля или автоматического анализа изображений. Решение, позволяющее выводить видео изображение со всех ПАК на объекте на один компьютер

Приложение, предназначенное для просмотра видеозаписей в локальной сети (приложение должно быть установлено на автоматизированное рабочее место пользователя)

## Сокращения

Оператор

Технический специалист

CCTV-решение

CCTV-приложение (CCTV-клиент)





# УСЛОВНЫЕ ОБОЗНАЧЕНИЯ И СОКРАЩЕНИЯ

## Понятия

Цифровая видеокамера, устанавливаемая в помещениях ППЭ, РЦОИ, работы ПК и КК

Электронный прибор, позволяющий обнаруживать металлические предметы в нейтральной или слабопроводящей среде за счет их проводимости

Машиночитаемые формы, подлежащие автоматизированной обработке аппаратно-программным комплексом

Дополнительные бланки ответов №2

Последний лист ИК участника ЕГЭ, содержащий сведения о бланке регистрации и номере КИМ

Электронный носитель с записью полного комплекта ЭМ (количество ИК на электронном носителе – 5 или 15), содержащий этикетку и упакованный в полиэтиленовый пакет с фирменным логотипом, запечатанный полиграфическим способом

## Сокращения

Видеокамера

Рамка металлоискателя

Бланки ЕГЭ

ДБО №2

Контрольный лист

Электронный носитель

# УСЛОВНЫЕ ОБОЗНАЧЕНИЯ И СОКРАЩЕНИЯ

## Понятия

ЭМ, изготовленные по бумажной технологии (количество ИК в спецпакете – 5) для ППЭ, расположенных на дому, в лечебных учреждениях, в специальных учебно-воспитательных учреждениях закрытого типа, а также в учреждениях, исполняющих наказание в виде лишения свободы

Номерной одноразовый пакет с защитным клапаном для осуществления доставки ЭМ в ППЭ и РЦОИ, обеспечивающий предотвращение несанкционированного вскрытия

Коробка, в которой ЭМ отправляются в ОИВ

Возвратный доставочный пакет

Реестр на прием ЭМ

Реестр на вручение ЭМ

Организация, осуществляющая доставку ЭМ

## Сокращения

Спецпакет

Сейф-пакет

Короб

ВДП

Реестр Ф-1

Реестр Ф-5

Перевозчик

# УСЛОВНЫЕ ОБОЗНАЧЕНИЯ И СОКРАЩЕНИЯ

## Понятия

Специальное программное обеспечение «Удаленная станция приёмки», предназначенное для автоматизации работ по приёвке и выдаче материалов без соединения с ЕРБД

Предметные комиссии создаются в целях осуществления проверки ответов на задания с развернутым ответом

Результаты ГИА, признаваемые удовлетворительными – в случае если обучающийся по учебным предметам при сдаче ЕГЭ набрал количество баллов не ниже минимального, определяемого Рособрнадзором, а при сдаче ГВЭ и ЕГЭ по математике базового уровня получил отметки не ниже удовлетворительной (три балла)

Ознакомление с утвержденными результатами ГИА по учебному предмету осуществляется в течение одного рабочего дня со дня их передачи в организации, осуществляющие образовательную деятельность, а также органы местного самоуправления, осуществляющие управление в сфере образования

## Сокращения

Удаленная станция приёмки

Предметные комиссии (ПК)

Результаты ГИА (удовлетворительные)

Официальный день объявления результатов ГИА

# УСЛОВНЫЕ ОБОЗНАЧЕНИЯ И СОКРАЩЕНИЯ

## Понятия

Апелляция - процедура защиты интересов участника экзамена в случае выявления нарушений установленного порядка проведения экзамена и (или) несогласия с выставленными баллами, основанного на предположении о наличии технических или экспертных ошибок при оценивании заданий с развернутым ответом экзаменуемого

Защищенный внешний носитель с записанным ключом шифрования

Токен с записанным ключом шифрования, выданный сотруднику РЦОИ, ответственному за загрузку электронных образов бланков

Токен с записанным ключом шифрования, выданный члену ГЭК

Программное обеспечение

## Сокращения

Апелляция

Токен

Токен сотрудника  
РЦОИ

Токен члена ГЭК

ПО

# Нормативные правовые акты

- Федеральный закон от 29.12.2012 № 273-ФЗ «Об образовании в Российской Федерации»;
- Федеральный закон от 30.12.2001 № 195 «Кодекс Российской Федерации об административных правонарушениях»;
- Постановление Правительства Российской Федерации от 31.08.2013 № 755 «О федеральной информационной системе обеспечения проведения государственной итоговой аттестации обучающихся, освоивших основные образовательные программы основного общего и среднего общего образования, и приема граждан в образовательные организации для получения среднего профессионального и высшего образования и региональных информационных системах обеспечения проведения государственной итоговой аттестации обучающихся, освоивших основные образовательные программы основного общего и среднего общего образования»;
- Приказ Минобрнауки России от 26.12.2013 № 1400 «Об утверждении Порядка проведения государственной итоговой аттестации по образовательным программам среднего общего образования» ;
- Приказ Федеральной службы по надзору в сфере образования и науки (Рособрнадзор) от 17.12.2013 №1274 «Об утверждении порядка разработки, использования и хранения контрольных измерительных материалов при проведении государственной итоговой аттестации по образовательным программам основного общего образования и порядка разработки, использования и хранения контрольных измерительных материалов при проведении государственной итоговой аттестации по образовательным программам среднего общего образования»;

# Цели формирования и принципы ведения федеральной и региональных информационных систем (постановление Правительства России от 31.08.2013 № 755)

Цель  
формирования  
ФИС и РИС

Информационное обеспечение проведения ГИА  
и приёма граждан в ОУ ВО и СПО

## • Внесение сведений в ФИС

- Рособрнадзор
- Организации, определённые по ФЗ «О контрактной системе...»
- Дипломатические представительства и консульские учреждения с образовательными подразделениями
- Учредители ЗОО
- ОО ВО и СПО
- Минобрнауки России
- Организаторы олимпиад школьников (федеральные и региональные ОИВ, ОО ВО)

## • Внесение сведений в РИС

- ОИВ субъектов России
- Организации, определённые по ФЗ «О контрактной системе...»
- Органы МСУ
- ОО (общеобразовательные, СПО с одновременным получением среднего общего образования)

Обмен данными  
между ФИС и РИС

В электронной  
форме -  
репликация

Срок хранения  
сведений  
в ФИС и РИС

10 лет

# Регулирование ГИА

Порядок проведения ГИА  
(приказ МОН от 26.12.2013 №  
1400) определяет:

- Формы ГИА
- Участников
- Сроки и продолжительность
- Требования к использованию средств обучения и воспитания
- Требования к использованию средств связи
- Требования к лицам, проводящим ГИА
- Порядок проверки работ
- Порядок рассмотрения апелляций
- Порядок изменения и аннулирования результатов ГИА

Полномочия Рособрнадзора

- Установление порядка разработки, использования и хранения КИМ
- Методическое обеспечение итогового сочинения (изложения) и ГИА
- Обеспечение проведения ГИА за пределами России
- Организация разработки КИМ и критериев оценивания для ЕГЭ (текстов, тем, заданий, билетов для ГВЭ)
- Организация централизованной проверки работ
- Определение минимального количества баллов ЕГЭ
- Обеспечение комплектами тем итогового сочинения (изложения) и критериями оценивания
- Организация формирования и ведения ФИС



# Обеспечение проведения ГИА

## Полномочия региональных ОИВ

- Создание ГЭК, предметных и конфликтных комиссий
- Обеспечение отбора и подготовки специалистов, привлекаемых к проведению ГИА
- Установление формы и порядка проведения ГИА для обучающихся, изучавших родной язык и родную литературу
- Разработка ЭМ для проведения ГИА по родному языку и родной литературе
- Определение мест регистрации на сдачу ЕГЭ, расположения ППЭ и распределение между ними участников ГИА, составов работников ППЭ (по согласованию с ГЭК)
- Определение порядка проведения, порядка и сроков проверки итогового сочинения (изложения)
- Обеспечение информационной безопасности при хранении, использовании и передаче ЭМ, в том числе определение мест хранения ЭМ, лиц, имеющих к ним доступ
- Защита КИМ от разглашения содержащейся в ней информации
- Организация формирования и ведения РИС
- Организация информирования об итоговом сочинении (изложении), ГИА
- Обеспечение проведения ГИА в ППЭ
- Обеспечение обработки и проверки экзаменационных работ
- Обеспечение ознакомления участников ГИА с результатами
- Осуществление аккредитации граждан в качестве ОН



# Государственная экзаменационная КОМИССИЯ



Цель  
создания ГЭК



Определение соответствия результатов освоения  
обучающимися ООП требованиям ФГОС

## Члены ГЭК:

- обеспечивают соблюдение установленного порядка проведения ГИА (в том числе проверка готовности ППЭ, обеспечение доставки ЭМ в ППЭ в день экзамена, контроль за проведением ГИА в ППЭ, РЦОИ, ПК и КК, а также в местах хранения ЭМ);
- осуществляют взаимодействие с лицами, присутствующими в ППЭ, РЦОИ, ПК и КК по вопросам соблюдения установленного порядка проведения ГИА;
- в случае выявления нарушений установленного порядка проведения ГИА принимают решения об удалении с экзамена обучающихся, выпускников прошлых лет, а также иных лиц, находящихся в ППЭ, по согласованию с председателем ГЭК принимают решение об остановке экзамена в ППЭ или отдельных аудиториях ППЭ.

# Обеспечение проведения ГИА

## Организации, осуществляющие образовательную деятельность

- направляют своих работников для работы в качестве руководителей и организаторов ППЭ, членов ГЭК, предметных комиссий, конфликтной комиссии, технических специалистов и ассистентов для лиц, указанных в пункте 37 Порядка, и осуществляют контроль за участием своих работников в проведении ГИА;
- Под подпись информируют работников о местах и сроках проведения ГИА, необходимости соблюдения порядка проведения ГИА и об ответственности за нарушение порядка;
- вносят сведения в ФИС и РИС в порядке, устанавливаемом Правительством Российской Федерации;
- под подпись информируют обучающихся и их родителей (законных представителей), выпускников прошлых лет по вопросам, связанным с организацией и проведением ГИА

# ЕГЭ В 2018 ГОДУ\*

Начало ЕГЭ по всем учебным предметам в 2018 году  
в 10.00 по местному времени

## Продолжительность ЕГЭ

- По математике профильного уровня, физике, литературе, информатике и информационно-коммуникационным технологиям (ИКТ), обществознанию, истории, 3 часа 55 минут;
- По русскому языку, химии, биологии, 3 часа 30 минут;
- По математике базового уровня, географии, иностранным языкам (английский, французский, немецкий, испанский) (кроме раздела «Говорение»), 15 минут;
- По иностранным языкам (английский, французский, немецкий, испанский) (раздел «Говорение»), 15 минут

## Средства обучения и воспитания, используемые при проведении ЕГЭ

- По математике – линейка;
- По физике – линейка и непрограммируемый калькулятор;
- По химии – непрограммируемый калькулятор;
- По географии – линейка, транспортир, непрограммируемый калькулятор

\*Приказ Минобрнауки России от 10.11.2017 № 1099 «Об утверждении единого расписания и продолжительности проведения единого государственного экзамена по каждому учебному предмету, перечня средств обучения и воспитания, используемых при его проведении в 2018 году»

# ГВЭ-11 В 2018 ГОДУ\*

Начало ГВЭ-11 по всем учебным предметам в 2018 году  
в 10.00 по местному времени

## Продолжительность ГВЭ

- По математике и русскому языку, 3 часа 55 минут;
- По обществознанию, 3 часа 55 минут;
- По физике, иностранным языкам (английский, французский, немецкий, испанский), 3 часа 30 минут;
- По биологии, истории и литературе, 3 часа;
- По географии, 2 часа 30 минут;
- По химии, информатике, информационно-коммуникационным технологиям (ИКТ), 2 часа

## Средства обучения и воспитания, используемые при проведении ГВЭ

- По русскому языку – орфографические и толковые словари;
- По математике – линейка;
- По физике – непрограммируемый калькулятор, линейка;
- По географии и химии - непрограммируемый калькулятор;
- По географии – атласы для 7, 8, 9, 10 классов

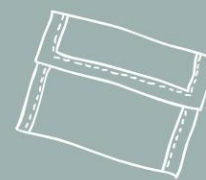
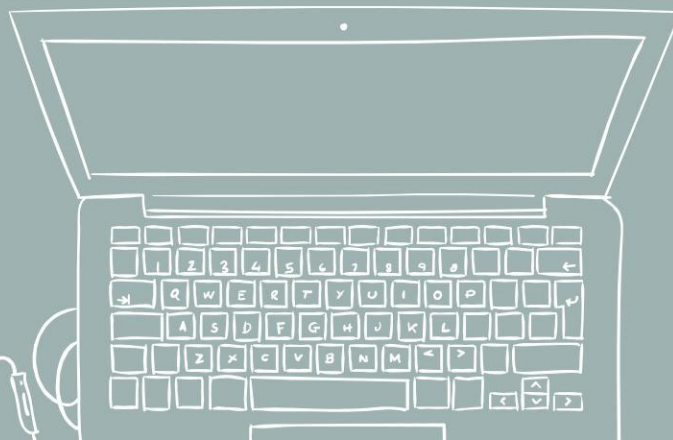
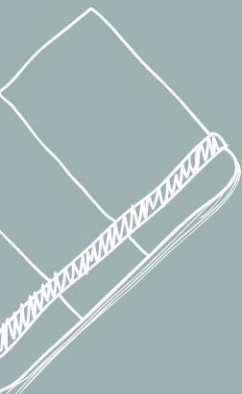
\*Приказ Минобрнауки России от 10.11.2017 №1098 "Об утверждении единого расписания и продолжительности проведения государственного выпускного экзамена по образовательным программам основного общего и среднего общего образования по каждому учебному предмету, перечня средств обучения и воспитания, используемых при проведении в 2018 году

Государственная итоговая аттестация:

---

методические  
и инструктивные материалы

---



# Организаторы ППЭ

1. Методические рекомендации по подготовке и проведению единого государственного экзамена в пунктах проведения экзаменов в 2018 году

2. Методические рекомендации по организации и проведению ГИА по образовательным программам основного общего и среднего общего образования в форме ОГЭ и ЕГЭ для лиц с ОВЗ, детей-инвалидов и инвалидов

3. Методические рекомендации по автоматизированной процедуре проведения государственного выпускного экзамена по образовательным программам среднего общего образования в 2018 году

4. Сборник форм для проведения государственной итоговой аттестации по образовательным программам среднего общего образования в 2018 году



# Формы проведения ГИА

- Государственная итоговая аттестация по образовательным программам среднего общего образования
  - Единый государственный экзамен
    - проводится с использованием контрольных измерительных материалов, представляющих собой комплексы заданий стандартизированной формы
  - Государственный выпускной экзамен
    - проводится с использованием текстов, тем, заданий, билетов
  - Иная форма (родной язык и литература)
    - проводится в иной форме, определяемой ОИВ, для участников, изучавших родной язык и родную литературу (национальную литературу на родном языке)

# Итоговое сочинение (изложение)



## Итоговое сочинение (изложение) как условие допуска к ГИА

Обучающиеся XI (XII)  
классов



# Итоговое сочинение (изложение)

Обучающиеся с ограниченными возможностями здоровья или дети-инвалиды и инвалиды

обучающиеся по образовательным программам среднего общего образования в специальных учебно-воспитательных учреждениях закрытого типа, а также в учреждениях, исполняющих наказание в виде лишения свободы

обучающиеся на дому, в образовательных организациях, в том числе санаторно-курортных, в которых проводятся необходимые лечебные, реабилитационные и оздоровительные мероприятия для нуждающихся в длительном лечении на основании заключения медицинской организации

# Итоговое сочинение (изложение)

**Итоговое сочинение (изложение) вправе писать**

**Выпускники прошлых лет**

**Обучающиеся по образовательным программам среднего профессионального образования**

**Обучающиеся, получающие среднее общее образование в иностранных образовательных организациях**

**Граждане, получившие среднее общее образование в иностранных образовательных организациях**

# В организации и проведении ГИА принимают участие:

Рособрнадзор

Учредители, МИД  
России и  
загранучреждения

РЦОИ

ГЭК

Руководители и  
организаторы ППЭ

Председатель  
предметной комиссии

Члены предметных  
комиссий

Члены конфликтной  
комиссии

Председатель  
конфликтной  
комиссии

Ассистенты

Общественные  
наблюдатели

Технические  
специалисты

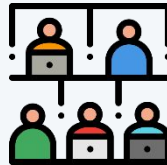
# Пункт проведения экзамена



ППЭ



Аудитории для участников ГИА



Помещение для руководителя ППЭ, (Штаб ППЭ)



Помещение для медицинского работника



Помещение для представителей СМИ, общественных наблюдателей и иных лиц, имеющих право присутствовать в ППЭ



До входа в ППЭ (рамка металлоискателя)



Помещение для сопровождающих участников ГИА



Специально выделенное место для личных вещей участников

Материал для вновь привлекаемых специалистов

# Пункт проведения экзамена



Оборудуется стационарными или переносными металлоискателями



Размещаются объявления о ведении видеонаблюдения и запрете использования средств связи



Оборудуются системами подавления сигналов подвижной связи (по решению ГЭК)



# Аудитории проведения обеспечиваются:



Черновик



информационными плакатами о ведении видеонаблюдения и запрете использования сотовой связи, функционирующими часами, находящимися в поле зрения участников ЕГЭ и синхронизированными с ПАК видеонаблюдения;

специальным программно-аппаратным комплексом для печати ЭМ (Станция печати);

черновиками со штампом образовательной организации, на базе которой организован ППЭ;

бумагой для печати ЭМ;

рабочими местами (стол и стул) с обозначением номера;

столом, находящимся в зоне видимости камер видеонаблюдения, для осуществления раскладки напечатанных ЭМ и последующей упаковки ЭМ, собранных организаторами у участников ЕГЭ;

стенды, плакаты и иные материалы со справочно-познавательной информацией по соответствующим учебным предметам **убираются (закрываются)**

# Штаб ППЭ оборудуется:

сейфом или металлическим шкафом, телефонной связью и видеонаблюдением;

специальным программно-аппаратным комплексом для получения ключа доступа к ЭМ, передачи зашифрованных электронных образов бланков в РЦОИ и печати ДБО №2 (Станция авторизации);

специальным программно-аппаратным комплексом для перевода бланков участников в электронный вид (Станция сканирования) в случае перевода бланков ответов участников ЕГЭ в электронный вид в ППЭ;

специальным программным обеспечением CCTV-приложением (CCTV-клиент) для осуществления видеонаблюдения в аудиториях и получения оперативной информации о нарушениях;

столом для приема и упаковки ЭМ (в зоне видимости камер)

# Особые категории участников ЕГЭ



## Специальные условия создаются для:

участников  
с ограниченными  
возможностями здоровья

участников  
детей-инвалидов  
и инвалидов

участников,  
обучающихся  
по состоянию здоровья  
на дому

участников,  
находящихся  
на длительном лечении



# ППЭ для лиц с ОВЗ, детей-инвалидов и инвалидов обеспечиваются

пандусами, поручнями,  
расширенными дверными  
проемами, лифтами,  
специальными креслами  
и другими приспособлениями

условиями для организации  
питания и выполнения  
лечебных и профилактических  
мероприятий

сопровождением ассистентов  
с целью оказания необходимой  
технической помощи  
участникам ЕГЭ

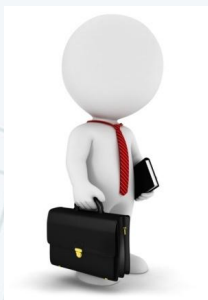
звукоусиливающей  
аппаратурой коллективного  
и (или) индивидуального  
пользования  
(для слабослышащих)

увеличительными устройствами  
и индивидуальным  
равномерным освещением  
не менее 300 люкс  
(для слабовидящих)

компьютерами со специальным  
ПО без подключения к сети  
«Интернет»  
(для участников ЕГЭ  
с нарушением опорно-  
двигательного аппарата  
и слепых)

# Лица, привлекаемые к проведению ГИА

**Руководитель  
ППЭ**



**Члены ГЭК  
(не менее двух)**



**Руководитель ОО,  
в помещениях которой  
организован ППЭ, или  
уполномоченное им лицо**



**Организаторы ППЭ**



**Технический  
специалист**



**Медицинский работник**



**Ассистент**



**Сотрудник охраны правопорядка  
и (или) сотрудники органов  
внутренних дел (полиции)**

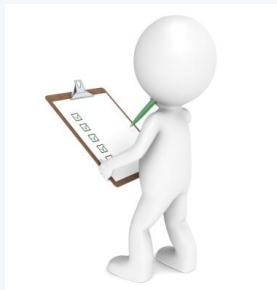


Материал для вновь  
привлекаемых специалистов

# Лица, имеющие право присутствовать в ППЭ



**Общественные наблюдатели,  
аккредитованные в установленном  
порядке**



**Представители СМИ**



**Должностные лица Рособрнадзора и ОИВ, осуществляющего переданные полномочия  
Российской Федерации в сфере образования**



Материал для вновь  
привлекаемых специалистов

# Нарушение Порядка

Лицам, задействованным в проведении ЕГЭ в ППЭ (в том числе общественным наблюдателям и представителям СМИ), запрещается

фотографировать  
экзаменационные  
материалы

оказывать содействие  
участникам

передавать участникам  
справочные  
материалы,  
письменные заметки и  
иные средства  
хранения и передачи  
информации

передавать участникам  
средства связи,  
электронно-  
вычислительную  
технику

выносить из аудитории  
и ППЭ экзаменационные  
материалы на бумажном  
или электронном  
носителе



# Нарушение Порядка участниками ГИА

Участникам запрещается иметь при себе:

уведомление о регистрации на экзамены средства связи;

электронно-вычислительную технику;

фото-, аудио- и видеоаппаратуру;

справочные материалы;

письменные заметки и иные средства хранения и передачи информации;

Запрещается выносить из аудиторий и ППЭ экзаменационные материалы на бумажном или электронном носителях, фотографировать экзаменационные материалы

Сотрудники охраны правопорядка и (или) сотрудники органов внутренних дел (полиции)

Проверяют наличие запрещенных предметов

При появлении сигнала металлоискателя предлагают участнику ЕГЭ показать предмет, вызывающий сигнал

Если это запрещенное средство, организатор предлагает участнику сдать его

В случае отказа от сдачи запрещенного средства участник ЕГЭ в ППЭ не допускается. Приглашается руководитель ППЭ и член ГЭК для составления акта

# Средства связи

В день экзамена иметь при себе средства связи вправе:

- руководители ППЭ;
- члены ГЭК;
- руководители ОО;
- сотрудники охраны правопорядка и (или) сотрудники органов внутренних дел (полиции);
- представители СМИ;
- общественные наблюдатели;
- должностные лица Рособрнадзора.

Использовать только  
в Штабе ППЭ  
Только в связи  
со служебной  
необходимостью



Организаторам, медицинским работникам, ассистентам, оказывающим необходимую помощь участникам ЕГЭ с ОВЗ, детям-инвалидам и инвалидам, техническим специалистам – иметь при себе средства связи запрещается.

# Проведение ЕГЭ в ППЭ с использованием:

Технологии печати полного комплекта ЭМ в ППЭ

Технологии перевода бланков в электронный вид в ППЭ

**ВНИМАНИЕ!**

При проведении ЕГЭ используются чёрно-белые  
односторонние бланки и КИМ

# Состав полного комплекта ЭМ, распечатываемого в аудитории

Единый государственный экзамен - 2018  
**Бланк регистрации**

№ бланка регистрации: \_\_\_\_\_  
№ абитуриента: \_\_\_\_\_  
№ экзамена: \_\_\_\_\_  
№ предмета: \_\_\_\_\_  
№ аудитории: \_\_\_\_\_  
№ места: \_\_\_\_\_

Зачесть, please, или календарный ручкой ЧЕРНИМ чернилами ПЕЧАТАТЬМИ РУКАМИ и ПИШЬМИ на стандартном образце: **ВНИМАНИЕ! Все бланки и контрольные измерительные материалы рассматриваются в комплекте!**

Следует приносить с собой один экземпляр бланка государственного экзамена.

Фамилия: \_\_\_\_\_  
Имя: \_\_\_\_\_  
Отчество: \_\_\_\_\_  
Документ: \_\_\_\_\_ Серья: \_\_\_\_\_ Номер: \_\_\_\_\_

Во время проведения экзамена соблюдайте порядок проведения ЕГЭ.

**Важно!**

- иметь при себе средства связи, фото-, аудио- и видеопараметры, справочные материалы, письменные заметки и иные средства хранения и передачи информации;
- выносить из аудитории и ППЗ экзаменационные материалы на бумажном и электронном носителях;
- фотографировать экзаменационные материалы;
- общаться с другими участниками ЕГЭ и перемещаться по аудитории и ППЗ без сопровождения организатора.

До начала работы с бланками ответов проверить:

- наличие в своем индивидуальном комплекте (ИК) бланка регистрации, бланка ответов № 1, бланка ответов № 2 (лист 1) и бланка ответов № 2 (лист 2) (на экземпляры ИК для проведения ЕГЭ на компьютеризованном уровне) и контрольных измерительных материалов (КИМ);
- отсутствие дефектов печати КИМ и бланков (в том числе в виде царапин);
- соответствие значков в бланках и листов КИМ с соответствующими значками на контрольном листе или на конвертах ИК (при проведении ЕГЭ в ППЗ на дому, в учреждениях здравоохранения, исполнения наказаний, закрытого типа);
- если обнаружены браки или нечеткость, обратиться к организатору заданию ИК.

С порядком проведения единого государственного экзамена ознакомлен(-а): \_\_\_\_\_

Подпись абитуриента: \_\_\_\_\_

Подпись ответственного организатора: \_\_\_\_\_

Подпись ответственного организатора: \_\_\_\_\_

Единый государственный экзамен - 2018  
**Бланк ответов № 1**

№ бланка ответов № 1: \_\_\_\_\_  
№ абитуриента: \_\_\_\_\_  
№ экзамена: \_\_\_\_\_  
№ предмета: \_\_\_\_\_  
№ аудитории: \_\_\_\_\_  
№ места: \_\_\_\_\_

Зачесть, please, или календарный ручкой ЧЕРНИМ чернилами ЗАПИСЫВАТЬ РЕЗУЛЬТАТЫ ВЫПОЛНЕНИЯ ЗАДАНИЙ С КРАТКИМ ОТВЕТОМ.

ВНИМАНИЕ! Все бланки и контрольные измерительные материалы рассматриваются в комплекте!

Результаты выполнения заданий с КРАТКИМ ОТВЕТОМ

1	2	3	4	5	6	7	8	9	10	11	12	13	14	15	16	17	18	19	20
21	22	23	24	25	26	27	28	29	30	31	32	33	34	35	36	37	38	39	40
41	42	43	44	45	46	47	48	49	50	51	52	53	54	55	56	57	58	59	60
61	62	63	64	65	66	67	68	69	70	71	72	73	74	75	76	77	78	79	80
81	82	83	84	85	86	87	88	89	90	91	92	93	94	95	96	97	98	99	100

Замена бланков ответов на задания с КРАТКИМ ОТВЕТОМ

Заполняется ответственным организатором в аудитории

Количество заполненных листов: \_\_\_\_\_  
Знаменательное количество бланков: \_\_\_\_\_

Подпись ответственного организатора: \_\_\_\_\_

Единый государственный экзамен - 2018  
**Бланк ответов № 2 лист 1**

№ бланка ответов № 2: \_\_\_\_\_  
№ абитуриента: \_\_\_\_\_  
№ экзамена: \_\_\_\_\_  
№ предмета: \_\_\_\_\_  
№ аудитории: \_\_\_\_\_  
№ места: \_\_\_\_\_

Зачесть, please, или календарный ручкой ЧЕРНИМ чернилами ЗАПИСЫВАТЬ РЕЗУЛЬТАТЫ ВЫПОЛНЕНИЯ ЗАДАНИЙ С ДЛИТЕЛЬНЫМ ОТВЕТОМ.

ВНИМАНИЕ! Все бланки и контрольные измерительные материалы рассматриваются в комплекте!

Оборотная сторона бланка № 2

Единый государственный экзамен - 2018  
**Бланк ответов № 2 лист 2**

№ бланка ответов № 2: \_\_\_\_\_  
№ абитуриента: \_\_\_\_\_  
№ экзамена: \_\_\_\_\_  
№ предмета: \_\_\_\_\_  
№ аудитории: \_\_\_\_\_  
№ места: \_\_\_\_\_

Зачесть, please, или календарный ручкой ЧЕРНИМ чернилами ЗАПИСЫВАТЬ РЕЗУЛЬТАТЫ ВЫПОЛНЕНИЯ ЗАДАНИЙ С ДЛИТЕЛЬНЫМ ОТВЕТОМ.

ВНИМАНИЕ! Все бланки и контрольные измерительные материалы рассматриваются в комплекте!

Единый государственный экзамен, РУССКИЙ ЯЗЫК, 11 класс: (1-1-1/2)

**Единый государственный экзамен по РУССКОМУ ЯЗЫКУ**  
Вариант № 1

**Инструкция по выполнению работы**

На выполнение экзаменационной работы по русскому языку дается 3 часа (180 минут). Работа состоит из 3 частей.

Часть 1 включает 31 задание (А1 – А31). К каждому из них даны 4 варианта ответа, из которых только один правильный.

Часть 2 состоит из 8 заданий (В1 – В8). Ответы к этим заданиям должны формулироваться самостоятельно.

Часть 3 состоит из одного задания (С1) и предполагает любой

Единый государственный экзамен, РУССКИЙ ЯЗЫК, 11 класс: (1-2-1/2)

**Часть 1**

При выполнении задания этой части в бланке ответов № 1 под номером задания указывается номер задания (А1 – А31) и поставлен знак «х» в клеточку, номер которой соответствует номеру выбранного вами ответа.

А1 В каком слове при произношении происходит озвончение согласного звука?  
1) позвонить 2) косяба 3) безработный 4) метрак

Декабрь № 1

**КИМ № 0010015861**  
**БР № 2730196076401**

**Организаторы в аудитории**

Для каждого предмета комплекта заданий ИК, убедившись, что на данном листе:

- 1) нет повреждений (разрывов, дырок, царапин или следов загрязнения);
- 2) текст четкий и легко читаемый;
- 3) отсутствуют значки, мешающие или затрудняющие чтение текста.

**Участники ЕГЭ**

Убедившись в целостности ИК:

- 1) внимательно рассмотрели на фотоматериале (фотографии) из бланка регистрации и уникальный номер КИМ на конверте с КИМ;
- 2) удостоверились в том, что на данном листе открыты (отформатированы) значки бланка регистрации и уникальный номер КИМ;
- 3) удостоверились, что указаны правильные варианты ответов.

В случае выявления указанных дефектов значков следует обратиться к организатору в аудитории и начать работу ИК.

е рно выделена буква, обозначающая ударный гласный

2) прыблАА 3) нАйЛА 4) кельтЬ

сложить вместо слова ВОДНЫЙ нужно употребить И?

ВОДНОЙ гряди часто возникает грязная болотная трясина, постепенно зарастает лесом.

из ВОДНОЙ поверхность озера становится зеленоватой или й; в ней поселяется мирядыя клеток микроводорослей.

в поляри мы букетны дикими цветами с ВОДНЫМИ

стадион – геральдика района и излюбленное место горожан, выводит семьи на выходные дни.

ер с ошибкой в образовании формы слова.

дождик

зависим

им образом

бсы

матемически правильное предложение.

и равнинны,

лишьвдали рельеф местности.

ические имеют географические факторы.

и состав почвы.

и определялись потребности в винограде.

сведения о судьбе поэтессы в сфере образования в России Российской Федерации

Компьютер не дружит

## Черно-белые односторонние бланки:

- бланк регистрации;
- бланк ответов № 1;
- бланк ответов № 2 лист 1;
- бланк ответов № 2 лист 2;
- КИМ;
- **контрольный лист**

Материал для вновь привлекаемых специалистов



# Проведение экзамена

Организаторы проводят инструктаж для участников ЕГЭ

Организаторы осуществляют печать полного комплекта ЭМ

Организаторы предлагают участникам ЕГЭ приступить к заполнению бланков регистрации и регистрационных полей бланков ответов

Во время выполнения экзаменационной работы участниками ЕГЭ организаторы следят за порядком в аудитории

Организаторы за 30 и за 5 минут до истечения времени написания работы напоминают о скором окончании экзамена

По окончании экзамена организаторы собирают ЭМ у участников ЕГЭ и упаковывают их в зоне видимости видеокамеры

## Искажение результатов ГИА

Умышленное искажение результатов государственной итоговой аттестации и предусмотренных законодательством об образовании олимпиад школьников, а равно нарушение установленного законодательством об образовании порядка проведения государственной итоговой аттестации – влечет наложение административного штрафа:

- на граждан в размере от трех тысяч до пяти тысяч рублей;
- на должностных лиц - от двадцати тысяч до сорока тысяч рублей;
- на юридических лиц - от пятидесяти тысяч до двухсот тысяч рублей.

Ч.4 ст. 19.30 Кодекса Российской Федерации  
об административных правонарушениях от 30.12.2001 № 195-ФЗ

# Формы ППЭ для оформления

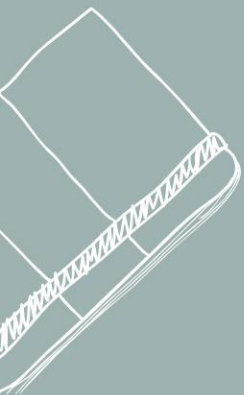
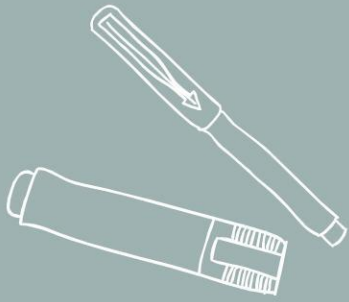
- Организатор в аудитории

- ППЭ-05-01, ППЭ-05-02, ППЭ-05-02 –У, ППЭ-05-03-У, ППЭ-07, ППЭ-11, ППЭ-12-02, ППЭ-12-03, ППЭ-12-04МАШ, ППЭ-14-02, ППЭ-14-02-У, ППЭ-14-04, ППЭ-16, ППЭ-19, ППЭ-23-01

---

# Теоретические и практические задания

---



## Теоретическое задание

Изучите региональную нормативную базу:

- Документ, определяющий порядок хранения, использования и передачи экзаменационных материалов
- Документы, регламентирующие деятельность конфликтной комиссии, предметных комиссий, государственной экзаменационной комиссии субъекта Российской Федерации
- Документ, определяющий форму и порядок проведения ГИА для обучающихся, изучавших родной язык и родную литературу (при наличии)
- Другие документы

# Практическое задание

Укажите документ обязательный к исполнению

Методические рекомендации по организации и проведению ГИА Рособрнадзора



Порядок проведения ГИА по образовательным программам среднего общего образования



Инструктивно-методические письма ОИВ субъекта Российской Федерации



Выберите правильный ответ, нажав на него курсором



# Практическое задание

Какие категории лиц, присутствующих в ППЭ во время проведения экзамена, имеют право использовать средства связи (в штате ППЭ в случае служебной необходимости)?

Члены ГЭК	<input checked="" type="checkbox"/>	
Руководитель ППЭ		<input checked="" type="checkbox"/>
Организатор в аудитории	<input type="checkbox"/>	
Организатор вне аудитории		<input type="checkbox"/>
Технический специалист	<input type="checkbox"/>	
Ассистент		<input type="checkbox"/>
Медицинский работник	<input type="checkbox"/>	
Общественный наблюдатель		<input checked="" type="checkbox"/>

Выберите правильные ответы, нажимая на них курсором