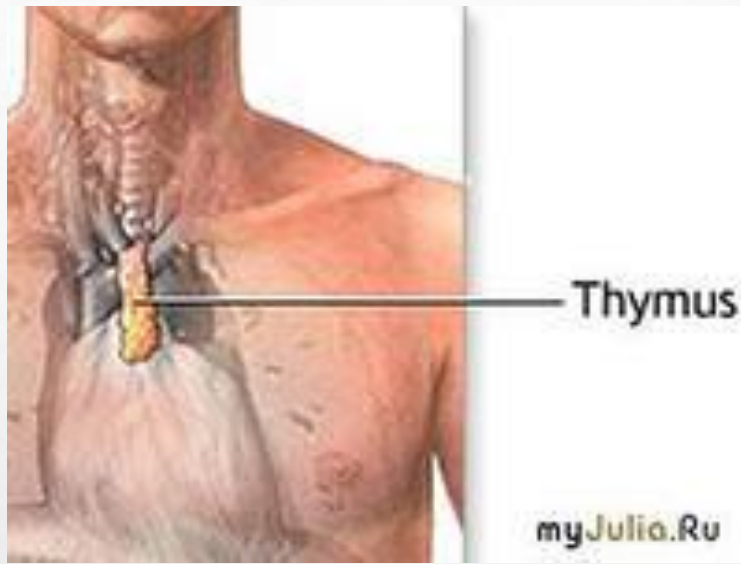


**ПРЕЗЕНТАЦИЯ  
ПО ТЕМЕ:**

**ИММУНИТЕТ**

**ВЫПОЛНИЛА  
ПАНКРАТОВА ЕЛЕНА**





**ИММУНИТЕТ- ЭТО  
НЕВОСПРИИМЧИВОСТЬ,  
СОПРОТИВЛЯЕМОСТЬ  
ОРГАНИЗМА К ИНФЕКЦИЯМ И  
ИНВАЗИЯМ ЧУЖЕРОДНЫХ  
ОРГАНИЗМОВ , А ТАКЖЕ  
ВОЗДЕЙСТВИЮ ЧУЖЕРОДНЫХ  
ВЕЩЕСТВ, ОБЛАДАЮЩИХ  
АНТИГЕННЫМИ СВОЙСТВАМИ.  
ИММУННЫЕ РЕАКЦИИ  
ВОЗНИКАЮТ И НА  
СОБСТВЕННЫЕ КЛЕТКИ  
ОРГАНИЗМА, ИЗМЕНЕННЫЕ В  
АНТИГЕННОМ ОТНОШЕНИИ.**



- **ИММУНИТЕТ ОБУСЛОВЛЕН СОВОКУПНОСТЬЮ ВСЕХ ТЕХ НАСЛЕДСТВЕННО ПОЛУЧЕННЫХ И ИНДИВИДУАЛЬНО ПРИОБРЕТЁННЫХ ОРГАНИЗМОМ ПРИСПОСОБЛЕНИЙ, КОТОРЫЕ ПРЕПЯТСТВУЮТ ПРОНИКНОВЕНИЮ И РАЗМНОЖЕНИЮ МИКРОБОВ, ВИРУСОВ И ДРУГИХ ПАТОГЕННЫХ АГЕНТОВ И ДЕЙСТВИЮ ВЫДЕЛЯЕМЫХ ИМИ ПРОДУКТОВ. ИММУНОЛОГИЧЕСКАЯ ЗАЩИТА МОЖЕТ БЫТЬ НАПРАВЛЕНА НЕ ТОЛЬКО НА ПАТОГЕННЫЕ АГЕНТЫ И ВЫДЕЛЯЕМЫЕ ИМИ ПРОДУКТЫ. ЛЮБОЕ ВЕЩЕСТВО, ЯВЛЯЮЩЕЕСЯ АНТИГЕНОМ, НАПРИМЕР ЧУЖЕРОДНЫЙ ДЛЯ ОРГАНИЗМА БЕЛОК, ВЫЗЫВАЕТ ИММУНОЛОГИЧЕСКИЕ РЕАКЦИИ, С ПОМОЩЬЮ КОТОРЫХ ЭТО ВЕЩЕСТВО ТЕМ ИЛИ ИНЫМ ПУТЁМ УДАЛЯЕТСЯ ИЗ ОРГАНИЗМА.**



# **ИММУНИТЕТ ДЕЛИТСЯ НА ВРОЖДЁННЫЙ И ПРИОБРЕТЕННЫЙ.**

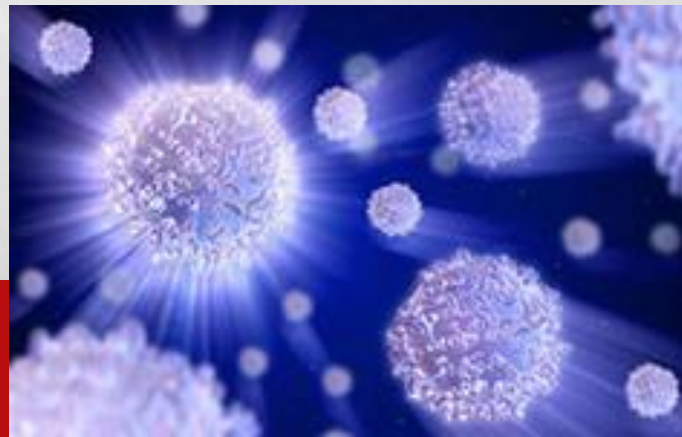
- **ВРОЖДЁННЫЙ  
(НЕСПЕЦИФИЧЕСКИЙ,  
КОНСТИТУЦИОННЫЙ)  
ИММУНИТЕТ ОБУСЛОВЛЕН  
АНАТОМИЧЕСКИМИ,  
ФИЗИОЛОГИЧЕСКИМИ,  
КЛЕТОЧНЫМИ ИЛИ  
МОЛЕКУЛЯРНЫМИ  
ОСОБЕННОСТЯМИ,  
ЗАКРЕПЛЕННЫМИ  
НАСЛЕДСТВЕННО.**

**НАПРИМЕР:**

**ВСЕ ЛЮДИ НЕВОСПРИИМЧИВЫ К ЧУМЕ  
СОБАК.**

**НЕКОТОРЫЕ ЛЮДИ НЕВОСПРИИМЧИВЫ К  
ТУБЕРКУЛЕЗУ.**

**ПОКАЗАНО, ЧТО НЕКОТОРЫЕ ЛЮДИ  
НЕВОСПРИИМЧИВЫ К ВИЧ.**



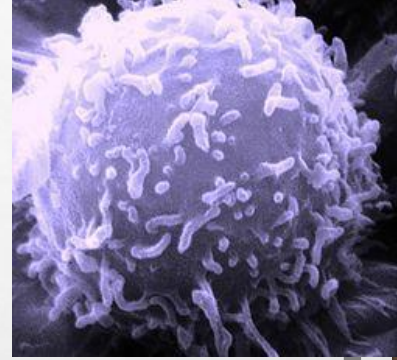
## **ПРИБРЕТЕННЫЙ ИММУНИТЕТ ДЕЛИТСЯ НА АКТИВНЫЙ И ПАССИВНЫЙ.**

- **ПРИБРЕТЕННЫЙ АКТИВНЫЙ ИММУНИТЕТ ВОЗНИКАЕТ ПОСЛЕ ПЕРЕНЕСЕННОГО ЗАБОЛЕВАНИЯ ИЛИ ПОСЛЕ ВВЕДЕНИЯ ВАКЦИНЫ.**
- **ПРИБРЕТЕННЫЙ ПАССИВНЫЙ ИММУНИТЕТ РАЗВИВАЕТСЯ ПРИ ВВЕДЕНИИ В ОРГАНИЗМ ГОТОВЫХ АНТИТЕЛ В ВИДЕ СЫВОРОТКИ ИЛИ ПЕРЕДАЧЕ ИХ НОВОРОЖДЕННОМУ С МОЛОЗИВОМ МАТЕРИ ИЛИ ВНУТРИУТРОБНЫМ СПОСОБОМ.**

## **ТАКЖЕ ИММУНИТЕТ ДЕЛИТСЯ НА ЕСТЕСТВЕННЫЙ И ИСКУССТВЕННЫЙ.**

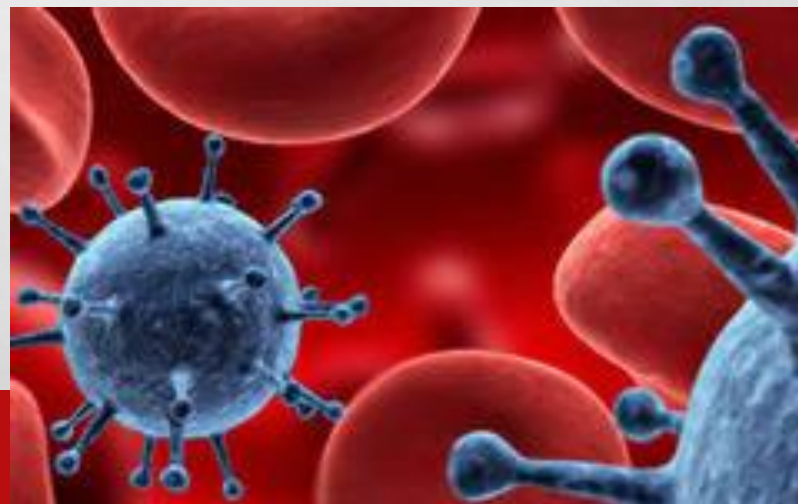
- **ЕСТЕСТВЕННЫЙ ИММУНИТЕТ ВКЛЮЧАЕТ ВРОЖДЕННЫЙ ИММУНИТЕТ И ПРИБРЕТЕННЫЙ АКТИВНЫЙ (ПОСЛЕ ПЕРЕНЕСЕННОГО ЗАБОЛЕВАНИЯ). А ТАКЖЕ ПАССИВНЫЙ ПРИ ПЕРЕДАЧЕ АНТИТЕЛ РЕБЕНКУ ОТ МАТЕРИ.**
- **ИСКУССТВЕННЫЙ ИММУНИТЕТ ВКЛЮЧАЕТ ПРИБРЕТЕННЫЙ АКТИВНЫЙ ПОСЛЕ ПРИВИВКИ (ВВЕДЕНИЕ ВАКЦИНЫ) И ПРИБРЕТЕННЫЙ ПАССИВНЫЙ (ВВЕДЕНИЕ СЫВОРОТКИ).**

# ИММУННАЯ СИСТЕМА



- **ПОДСИСТЕМА, СУЩЕСТВУЮЩАЯ У ПОЗВОНОЧНЫХ ЖИВОТНЫХ И ОБЪЕДИНЯЮЩАЯ ОРГАНЫ И ТКАНИ, КОТОРЫЕ ЗАЩИЩАЮТ ОРГАНИЗМ ОТ ЗАБОЛЕВАНИЙ, ИДЕНТИФИЦИРУЯ И УНИЧТОЖАЯ ОПУХОЛЕВЫЕ КЛЕТКИ И ПАТОГЕНЫ.**
- **ИММУННАЯ СИСТЕМА РАСПОЗНАЕТ МНОЖЕСТВО РАЗНООБРАЗНЫХ ВОЗБУДИТЕЛЕЙ: ОТ ВИРУСОВ ДО ПАРАЗИТИЧЕСКИХ ЧЕРВЕЙ - И ОТЛИЧАЕТ ИХ ОТ БИОМОЛЕКУЛ СОБСТВЕННЫХ КЛЕТОК. РАСПОЗНАВАНИЕ ВОЗБУДИТЕЛЕЙ УСЛОЖНЯЕТСЯ ИХ АДАПТАЦИЕЙ И ЭВОЛЮЦИОННЫМ РАЗВИТИЕМ НОВЫХ МЕТОДОВ УСПЕШНОГО ИНФИЦИРОВАНИЯ ОРГАНИЗМА-ХОЗЯИНА.**
- **КОНЕЧНОЙ ЦЕЛЬЮ ИММУННОЙ СИСТЕМЫ ЯВЛЯЕТСЯ УНИЧТОЖЕНИЕ ЧУЖЕРОДНОГО АГЕНТА, КОТОРЫМ МОЖЕТ ОКАЗАТЬСЯ БОЛЕЗНЕТВОРНЫЙ МИКРООРГАНИЗМ, ИНОРОДНОЕ ТЕЛО, ЯДОВИТОЕ ВЕЩЕСТВО ИЛИ ПЕРЕРОДИВШАЯСЯ КЛЕТКА САМОГО ОРГАНИЗМА. ЭТИМ ДОСТИГАЕТСЯ БИОЛОГИЧЕСКАЯ ИНДИВИДУАЛЬНОСТЬ ОРГАНИЗМА.**

- **В ИММУННОЙ СИСТЕМЕ РАЗВИТЫХ ОРГАНИЗМОВ СУЩЕСТВУЕТ МНОЖЕСТВО СПОСОБОВ ОБНАРУЖЕНИЯ И УДАЛЕНИЯ ЧУЖЕРОДНЫХ АГЕНТОВ, ЭТОТ ПРОЦЕСС НАЗЫВАЕТСЯ ИММУННЫМ ОТВЕТОМ. ВСЕ ФОРМЫ ИММУННОГО ОТВЕТА МОЖНО РАЗДЕЛИТЬ НА ПРИОБРЕТЕННЫЕ И ВРОЖДЕННЫЕ РЕАКЦИИ. ОСНОВНОЕ РАЗЛИЧИЕ МЕЖДУ НИМИ В ТОМ, ЧТО ПРИОБРЕТЕННЫЙ ИММУНИТЕТ ВЫСОКОСПЕЦИФИЧЕН ПО ОТНОШЕНИЮ К КОНКРЕТНОМУ ТИПУ АНТИГЕНОВ И ПОЗВОЛЯЕТ БЫСТРЕЕ И ЭФФЕКТИВНЕЕ УНИЧТОЖАТЬ ИХ ПРИ ПОВТОРНОМ СТОЛКНОВЕНИИ. АНТИГЕНАМИ НАЗЫВАЮТ ВЫЗЫВАЮЩИЕ СПЕЦИФИЧЕСКИЕ РЕАКЦИИ ОРГАНИЗМА МОЛЕКУЛЫ, ВОСПРИНИМАЕМЫЕ КАК ЧУЖЕРОДНЫЕ АГЕНТЫ. НАПРИМЕР, У ПЕРЕНЕСШИХ ВЕТРЯНКУ, КОРЬ, ДИФТЕРИЮ ЛЮДЕЙ ЧАСТО ВОЗНИКАЕТ ПОЖИЗНЕННЫЙ ИММУНИТЕТ К ЭТИМ ЗАБОЛЕВАНИЯМ. В СЛУЧАЕ АУТОИММУННЫХ РЕАКЦИЙ АНТИГЕНОМ МОЖЕТ СЛУЖИТЬ МОЛЕКУЛА, ПРОИЗВЕДЕННАЯ САМИМ ОРГАНИЗМОМ.**



# ИММУНОДЕФИЦИТЫ

- **ИММУНОДЕФИЦИТЫ (ИДС) — ЭТО НАРУШЕНИЯ ИММУНОЛОГИЧЕСКОЙ РЕАКТИВНОСТИ, КОТОРЫЕ ОБУСЛОВЛЕННЫ ВЫПАДЕНИЕМ ОДНОГО ИЛИ НЕСКОЛЬКИХ КОМПОНЕНТОВ ИММУННОГО АППАРАТА ИЛИ ТЕСНО ВЗАИМОДЕЙСТВУЮЩИХ С НИМ НЕСПЕЦИФИЧЕСКИХ ФАКТОРОВ.**
- **ПЕРВИЧНЫЕ ИММУНОДЕФИЦИТЫ – ЭТО ГРУППА ЗАБОЛЕВАНИЙ, КОТОРАЯ ХАРАКТЕРИЗУЕТСЯ СНИЖЕНИЕМ ФУНКЦИИ ИММУННОЙ СИСТЕМЫ, ПРОИСХОДЯЩЕЕ НА ФОНЕ РАЗЛИЧНЫХ ГЕНЕТИЧЕСКИХ НАРУШЕНИЙ.**
- **ВТОРИЧНЫЕ ИММУНОДЕФИЦИТЫ ВСТРЕЧАЮТСЯ ГОРАЗДО ЧАЩЕ ПЕРВИЧНЫХ. ОБЫЧНО ВТОРИЧНЫЕ ИММУНОДЕФИЦИТЫ РАЗВИВАЮТСЯ НА ФОНЕ ВОЗДЕЙСТВИЯ НА ОРГАНИЗМ НЕБЛАГОПРИЯТНЫХ ФАКТОРОВ ОКРУЖАЮЩЕЙ СРЕДЫ ИЛИ РАЗЛИЧНЫХ ИНФЕКЦИЙ.**



# **СПЕЦИФИЧЕСКИЙ И НЕСПЕЦИФИЧЕСКИЙ ИММУНИТЕТ**

- **НЕСПЕЦИФИЧЕСКИЙ (ВРОЖДЕННЫЙ) ИММУНИТЕТ**  
**ОБУСЛАВЛИВАЕТ ОДНОТИПНЫЕ РЕАКЦИИ НА ЛЮБЫЕ**  
**ЧУЖЕРОДНЫЕ АНТИГЕНЫ. ДЛЯ ВОЗНИКНОВЕНИЯ**  
**ПОДОБНОЙ РЕАКЦИИ ЧУЖЕРОДНЫЙ АГЕНТ ДОЛЖЕН**  
**ИМЕТЬ ПОВЕРХНОСТЬ, Т.Е. БЫТЬ ЧАСТИЦЕЙ**  
**(НАПРИМЕР, ЗАНОЗА).**

- **ВАКЦИНАЦИЯ – НАДЕЖНЫЙ СПОСОБ ЗАЩИТИТЬСЯ ОТ КОНКРЕТНОГО ЗАБОЛЕВАНИЯ. ПРИ ВАКЦИНАЦИИ АКТИВНЫЙ ИММУНИТЕТ ФОРМИРУЕТСЯ ЗА СЧЕТ ВВЕДЕНИЯ ОСЛАБЛЕННОГО ЛИБО УБИТОГО (ИНАКТИВИРОВАННОГО) ВИРУСА, КОТОРЫЙ САМ НЕ МОЖЕТ ВЫЗВАТЬ ЗАБОЛЕВАНИЕ У ЗДОРОВОГО ЧЕЛОВЕКА, НО "ВКЛЮЧАЕТ" РАБОТУ ИММУННОЙ СИСТЕМЫ.**



- **ВАЖНО ПОМНИТЬ, ЧТО ЛЮБАЯ ПРИВИВКА НЕСКОЛЬКО ОСЛАБЛЯЕТ ОБЩИЙ ИММУНИТЕТ РАДИ ПОВЫШЕНИЯ СПЕЦИФИЧЕСКОГО. В РЕЗУЛЬТАТЕ МОГУТ ВОЗНИКНУТЬ ПОБОЧНЫЕ ЭФФЕКТЫ, НАПРИМЕР ПОЯВЛЕНИЕ "ГРИППОПОДОБНЫХ" СИМПТОМОВ В ЛЕГКОЙ ФОРМЕ (НЕДОМОГАНИЕ, ГОЛОВНАЯ БОЛЬ, СЛЕГКА ПОВЫШЕННАЯ ТЕМПЕРАТУРА).**

