

МАКРОЭКОНОМИКА

Совокупный спрос и предложение.

Выполнил: Цветков А.С.

Группа: ЗБ-Э1-6

Преподаватель: Корольков В.Е.

Совокупный спрос

- (aggregate demand - AD) представляет собой сумму спросов всех макроэкономических агентов (домохозяйств, фирм, государства и иностранного сектора) на конечные товары и услуги.

Компоненты совокупного спроса:

- спрос домохозяйств - потребительский спрос (consumption demand - C);
- спрос фирм - инвестиционный спрос (investment demand - I);
- спрос со стороны государства - государственные закупки товаров и услуг (government spending - G);
- спрос иностранного сектора - чистый экспорт (demand for net export - X_n).

$$AD = C + I + G + X_n.$$

Кривая совокупного спроса

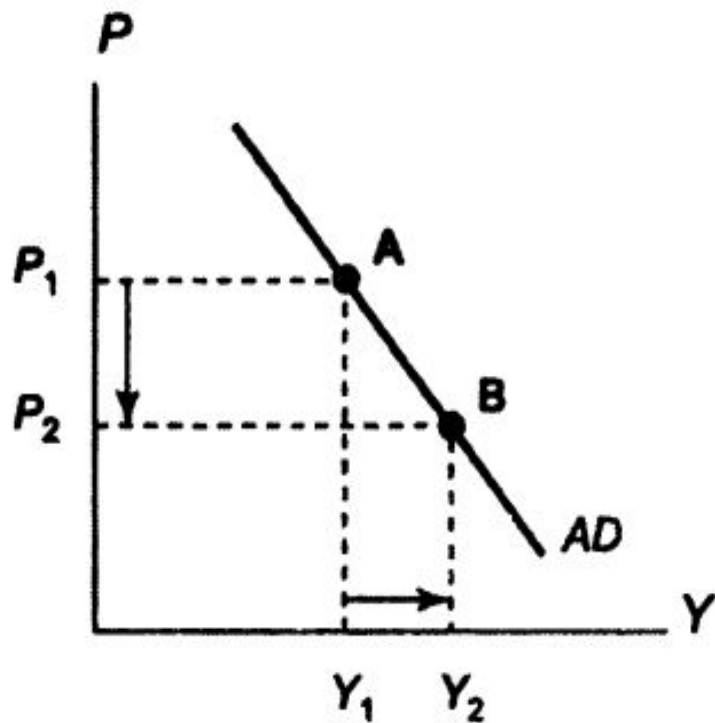


Рис. 1

Y – реальный ВВП; P – общий уровень цен

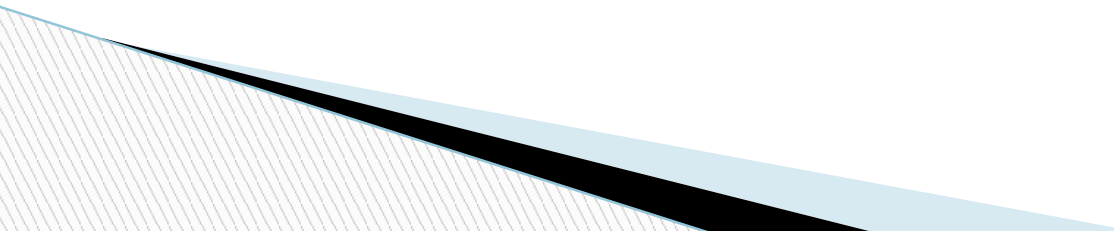
Отрицательный наклон кривой *AD* объясняется:

- эффектом реального богатства;
- эффектом процентной ставки;
- эффектом импортных закупок;

Совокупное предложение

- (aggregate supply - AS) - это стоимость того количества конечных товаров и услуг, которые предлагают на рынок к продаже все производители (частные фирмы и государственные предприятия).

Выделяют три отрезка кривой:

- Горизонтальный (кейнсианский);
 - Восходящий (промежуточный);
 - Вертикальный (классический).
- 

Кривая совокупного предложения

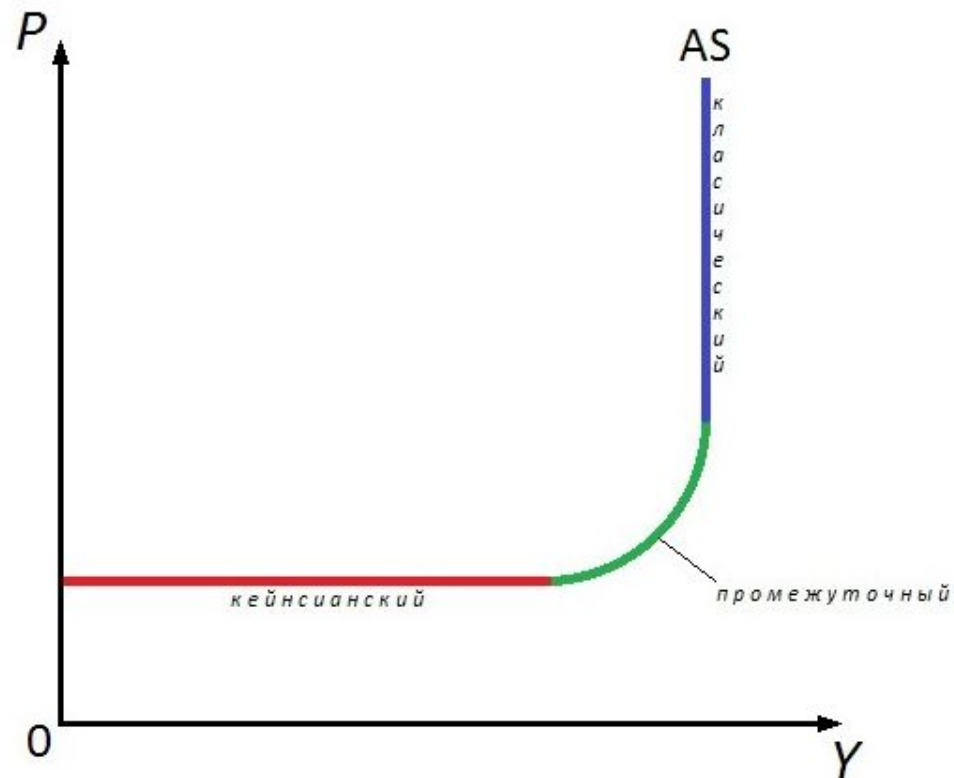
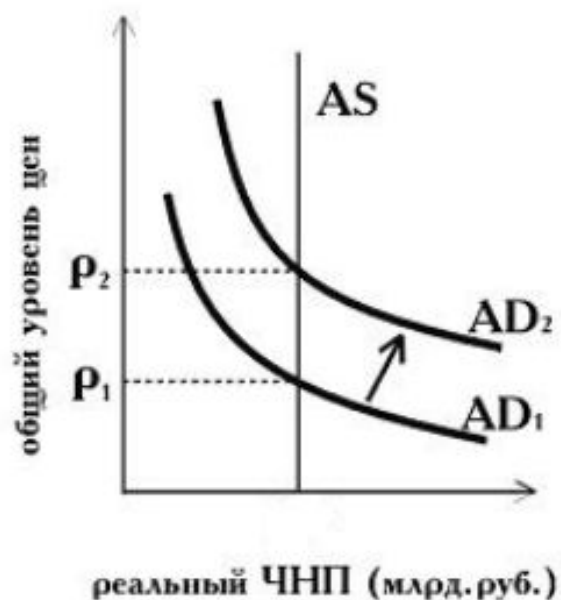


Рисунок 2. Кривая совокупного предложения (P — уровень цен, Y — реальный объем производства).

Классическая модель AS

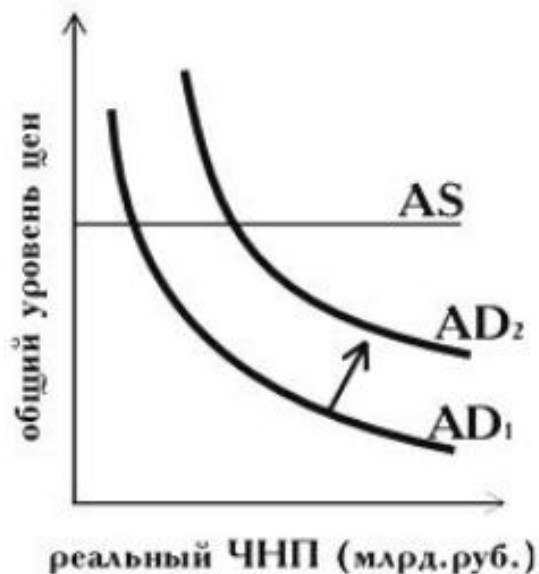


Классическая модель AS описывает поведение экономики в долгосрочном периоде.

При этом анализ AS строится с учетом следующих условий:

- объем выпуска зависит только от количества факторов производства и технологии;
- изменения в факторах производства и технологии происходят медленно;
- экономика функционирует в условиях полной занятости и объем выпуска равен потенциальному;
- цены и номинальная зарплата — гибкие.

Кейнсианская модель AS



Кейнсианская модель **AS** рассматривает функционирование экономики в краткосрочном периоде.

Анализ AS в этой модели базируется на следующих предпосылках:

- экономика функционирует в условиях неполной занятости;
- цены и номинальная зарплата относительно жесткие;
- реальные величины относительно подвижны и быстро реагируют на рыночные колебания.

Список литературы:

1. Матвеева, Т. Ю. Введение в макроэкономику. учеб. пособие. М.: Изд. дом ГУ ВШЭ, 2007
2. <https://ru.wikipedia.org>
3. <https://studfiles.net>