



**Повышение эффективности градостроительной  
деятельности муниципальных образований**  
путем сокращения количества  
документов территориального планирования и публичных слушаний

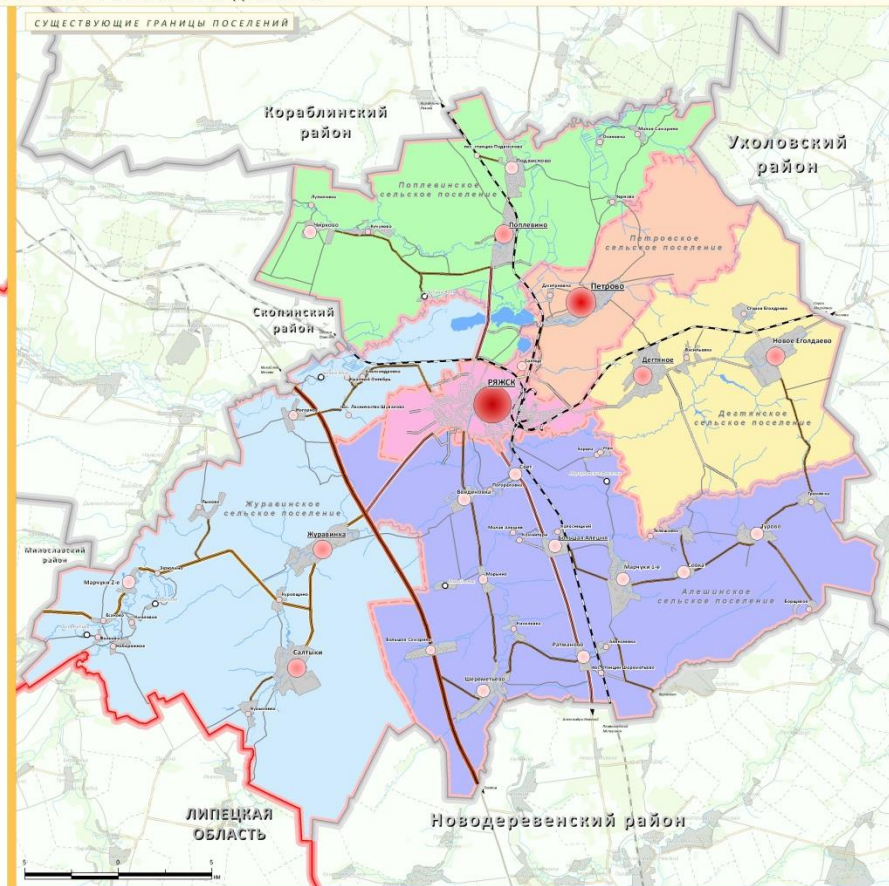
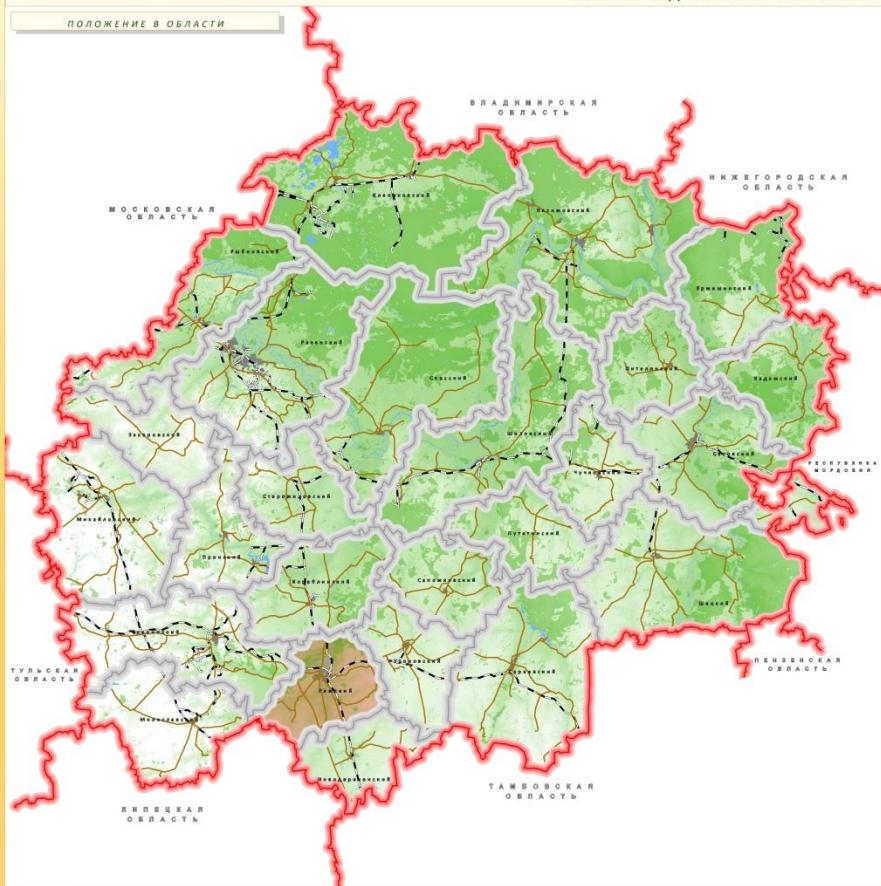


Начальник главного управления  
архитектуры и  
градостроительства  
Рязанской области

В.И. Макаров



**СХЕМА ТЕРРИТОРИАЛЬНОГО ПЛАНИРОВАНИЯ  
Рязанского муниципального района Рязанской области  
СХЕМА АДМИНИСТРАТИВНО-ТЕРРИТОРИАЛЬНОГО ДЕЛЕНИЯ**



Условные обозначения

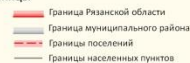
**Населенные пункты, чел.**



**Транспортная инфраструктура**



**Границы**



**Названия населенных пунктов**



**Гидрография**



| № п/п | Наименование поселения          | Площадь поселения, га | Численность населения, чел. | Плотность населения, чел./кв.км | Количество населенных пунктов |
|-------|---------------------------------|-----------------------|-----------------------------|---------------------------------|-------------------------------|
| 1     | Алешинское сельское поселение   | 30297,5               | 2389                        | 7,9                             | 24                            |
| 2     | Детянское сельское поселение    | 14238,3               | 1543                        | 10,9                            | 5                             |
| 3     | Журавинское сельское поселение  | 29749,8               | 1516                        | 5,1                             | 18                            |
| 4     | Петровское сельское поселение   | 7126,1                | 1162                        | 16,3                            | 3                             |
| 5     | Поплевинское сельское поселение | 17295                 | 1299                        | 7,5                             | 10                            |
| 6     | Рязанское городское поселение   | 3151,3                | 22100                       | 690,6                           | 1                             |

**1. Рязанская область, муниципальные районы, городские и сельские поселения (необходимо ли разделение?)**







# СОДЕРЖАНИЕ ГРАФИЧЕСКОЙ ЧАСТИ ДОКУМЕНТОВ ТЕРРИТОРИАЛЬНОГО ПЛАНИРОВАНИЯ МУНИЦИПАЛЬНЫХ ОБРАЗОВАНИЙ (в соответствии с ГК РФ)

## КАРТОГРАФИЧЕСКИЕ МАТЕРИАЛЫ ДТП (утверждаемая часть)

| СТП муниципального района  |
|--|
| карта планируемого размещения объектов местного значения муниципального района *   |
| карта границ населенных пунктов, расположенных на межселенных территориях (?)  |
| карта функциональных зон, установленных на межселенных территориях, в случае, если на межселенных территориях планируется размещение объектов федерального, регионального и местного значения, а также местоположения линейных объектов федерального, регионального и местного значения. |

| Генерального плана поселения                                       |
|--|
| карта планируемого размещения объектов местного значения поселения |
| карта границ населенных пунктов, входящих в состав поселения       |
| карта функциональных зон поселения                                 |

## КАРТОГРАФИЧЕСКИЕ МАТЕРИАЛЫ ПО ОБОСНОВАНИЮ ДТП

| СТП муниципального района  |
|--|
| границы поселений  |
| границы населенных пунктов   |
| объекты капитального строительства федерального и регионального значения                               |
| особые экономические зоны;   |
| особо охраняемые природные территории федерального, регионального, местного значения                   |
| территории объектов культурного наследия   |
| зоны с особыми условиями использования территорий  |
| территории, подверженные риску возникновения чрезвычайных ситуаций природного и техногенного характера |
| иные объекты, иные территории и (или) зоны   |

| Генерального плана поселения   |
|--|
| границы поселения  |
| границы существующих населенных пунктов, входящих в состав поселения                                   |
| местоположение существующих и строящихся объектов местного значения поселения                          |
| особые экономические зоны  |
| особо охраняемые природные территории федерального, регионального, местного значения                   |
| территории объектов культурного наследия   |
| зоны с особыми условиями использования территорий  |
| территории, подверженные риску возникновения чрезвычайных ситуаций природного и техногенного характера |
| иные объекты, иные территории и (или) зоны   |

**ОБЯЗАТЕЛЬНЫЙ ПЕРЕЧЕНЬ ОСНОВНЫХ ДОКУМЕНТОВ,  
ОБЕСПЕЧИВАЮЩИХ ПРОСТРАНСТВЕННОЕ ПЛАНИРОВАНИЕ РАЗВИТИЯ ТЕРРИТОРИИ  
МУНИЦИПАЛЬНЫХ РАЙОНОВ И ПОСЕЛЕНИЙ РЯЗАНСКОЙ ОБЛАСТИ**

| Наименование основных документов   | Количество на 1 муниципальное образование | Количество муниципальных районов и поселений | Существующая практика (всего) | Эффективная система град. регулирования (всего) |
|--|---|--|-------------------------------|---|
| 1. Программа комплексного социально-экономического развития муниципальных образований (бюджетное планирование) | 1<br>(или более)                          | 25+282                                       | 307                           | 25 *  |
| 2. СТП муниципального района   | 1   | 25   | 25                            | 25 *  |
| 3. Генеральный план поселения  | 1   | 282  | 282                           | -   |
| 4. Правила землепользования и застройки поселения  |   | 282  | 282                           | 25*   |
| 5. Программа комплексного развития систем коммунальной инфраструктуры поселения                                | 1   | 282  | 282                           | 25 *  |
| 6. Программа комплексного развития транспортной инфраструктуры поселения                                       | 1   | 282  | 282                           | 1*  |
| <b>ИТОГО требуемое количество:</b>   |   |  | <b>1 460</b>                  | <b>101*</b>                                     |

Примечание: \* - Требуемые Градостроительным кодексом РФ документы муниципального района объединены с документами городских и сельских поселений.



# Перспективные направления территориального планирования

**Федеральный  
уровень**

Разработка схем  
территориального планирования  
Российской Федерации  
в нескольких областях



Комплексное развитие  
территории за счет взаимной  
согласованности развития  
инфраструктуры

**Региональный  
уровень**

Субрегиональное  
планирование



Разработка СТП субъекта  
для нескольких МО в целях  
оптимизации социально-  
экономического развития

**Муниципальный  
уровень**

Планирование применительно  
к территории нескольких  
муниципальных образований



**Межмуниципальное  
сотрудничество в  
целях  
современного  
развития**





# Перспективные направления территориального планирования

**Федеральный  
уровень**

Разработка схем  
территориального планирования  
Российской Федерации  
в нескольких областях



Комплексное развитие  
территории за счет взаимной  
согласованности развития  
инфраструктуры

**Региональный  
уровень**

Субрегиональное  
планирование



Разработка СТП субъекта  
для нескольких МО в целях  
оптимизации социально-  
экономического развития

**Муниципальный  
уровень**

Планирование применительно  
к территории нескольких  
муниципальных образований



**Межмуниципальное  
сотрудничество в  
целях  
современного  
развития**



# Существующая система документов территориального планирования Рязанской области (сравнительные данные РФ)





**Объединение Схемы территориального планирования муниципального района и генеральных планов входящих в него поселений, при соблюдении требований и ограничений, установленных статьями 19, 23, 30 Градостроительного кодекса Российской Федерации, сокращает затраты, время и значительно упрощает градорегулирование**

**1. Предложение Правительства Рязанской области:**

«Минстрою РФ совместно с Минэкономразвития РФ провести у себя рабочее совещание, по результатам которого поручить в 2015 году подготовить пилотные предложения по упрощению системы практической работы с документами территориального планирования и градостроительного зонирования городских и сельских поселений (на примере двух-трех субъектов РФ)»

Установленные в настоящее время ГК РФ процедуры рассмотрения на публичных слушаниях градостроительной документации требуют **3-4х кратного отдельного и поочередного рассмотрения** с перерывами в несколько месяцев каждый: внесение изменений в генеральный план, внесение изменений в правила землепользования и застройки, рассмотрение проекта планировки территории, рассмотрение проекта межевания территории

## **2. Предложение Правительства Рязанской области:**

«Внесение дополнений в Градостроительный кодекс РФ (на начальном этапе путем подготовки Минстроем РФ соответствующего разъяснительного письма), **о предоставлении органам местного самоуправления дополнительного права на «Совмещенные публичные слушания» по взаимосвязанным вопросам градостроительной деятельности»**



Спасибо за внимание!