

ПРОЕКТИРОВАНИЕ ИНКЛЮЗИВНОЙ СРЕДЫ ДОШКОЛЬНОГО УЧРЕЖДЕНИЯ: АНАЛИЗ ОТЕЧЕСТВЕННОГО И ЗАРУБЕЖНОГО ОПЫТА

Автор работы:

Юлия Михайловна Абдулчалилова

Научный руководитель: канд. психол. наук, доцент

Татьяна Викторовна Семеновских

Объект исследования:

опыт организации инклюзивной среды в зарубежных и отечественных дошкольных образовательных учреждениях.

Предмет исследования:

проектирование модели инклюзивной образовательной среды в дошкольном учреждении.

Цель исследования:

разработка модели инклюзивной среды в дошкольном образовательном учреждении на основе анализа отечественного и зарубежного опыта.

Основные положения, выносимые на защиту:

1. Выделение компонентов организации инклюзивной образовательной среды способствует разработке оценочной карты для анализа фактологической базы исследования.
2. На основе сравнительного анализа инклюзивной среды в отечественных и зарубежных дошкольных образовательных учреждениях возможно выделить критериально-оценочный аппарат для оценки состояния инклюзивной среды на эмпирической базе исследования.
3. Анализ отечественного и зарубежного опыта организации инклюзивной образовательной среды в дошкольных учреждениях позволяет разработать проект многомерной модели среды.

Теоретико-методологическая база исследования

Концепция системы влияний и условий формирования личности В.А. Ясвина

Концепция общего и дошкольного инклюзивного образования С.В. Алехиной и Т.В. Волосец

Концепции моделей, методов и технологий инклюзивного обучения и воспитания детей в России (А.А. Сиротюк) и Великобритании (Т. Бут, М. Эйнскоу)

Понятийно-категориальный аппарат исследования



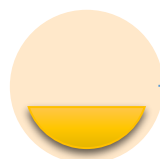
Инклюзивная среда — вид образовательной среды, обеспечивающая всем субъектам образовательного процесса возможности для эффективного саморазвития. Предполагает решение проблемы образования детей с ограниченными возможностями за счет адаптации образовательного пространства к нуждам каждого ребенка, включая реформирование образовательного процесса, методическую гибкость и вариативность, благоприятный психологический климат, перепланировку учебных помещений так, чтобы они отвечали потребностям всех без исключения детей и обеспечивали, по возможности полное участие детей в образовательном процессе.

Е.А. Воронич

Проектирование — предварительная разработка основных деталей предстоящей деятельности учителя и учащихся, а иногда и их родителей.

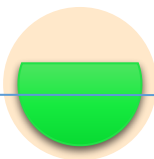
В.С. Кукушин

Этапы исследования



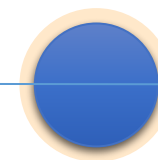
Подготовительный этап

- изучение состояния проблемы инклюзивной образовательной среды в дошкольных учреждениях
- анализ психолого-педагогической литературы
- анализ педагогического опыта по проблеме исследования



Аналитический этап

- анализ опыта инклюзивной среды в дошкольных учреждениях России и стран Запада
- разработка оценочной карты



Обобщающий этап

- проектирование модели инклюзивной среды
- рекомендации по внедрению модели инклюзивной среды
- оформление результатов научно-исследовательской работы

Методы и методики исследования

Теоретические

- анализ психолого-педагогической литературы

Эмпирические

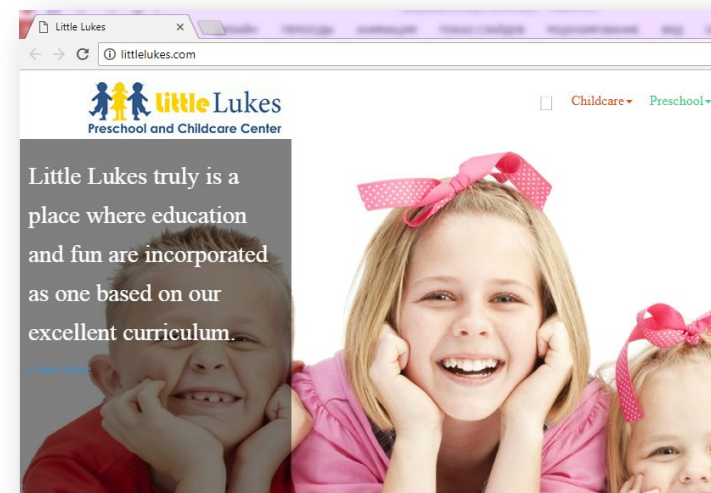
- контент-анализ
- оценочный лист состояния инклюзивной образовательной среды ДОУ
- опросник для родителей
- опросник для педагогов и специалистов

Методы обработки данных

- количественные и качественные (интерпретация) методы математической обработки данных

Фактологическая база исследования:

- On-line площадка:
 - веб-сайты дошкольных учреждений в России: www.ds1465.ucoz.ru, www.kras-dou.ru, www.сад188.pф
 - веб-сайты дошкольных учреждений США, Великобритании и Израиля: www.littlelukes.com, www.tremorfanursery, www.shalva.org



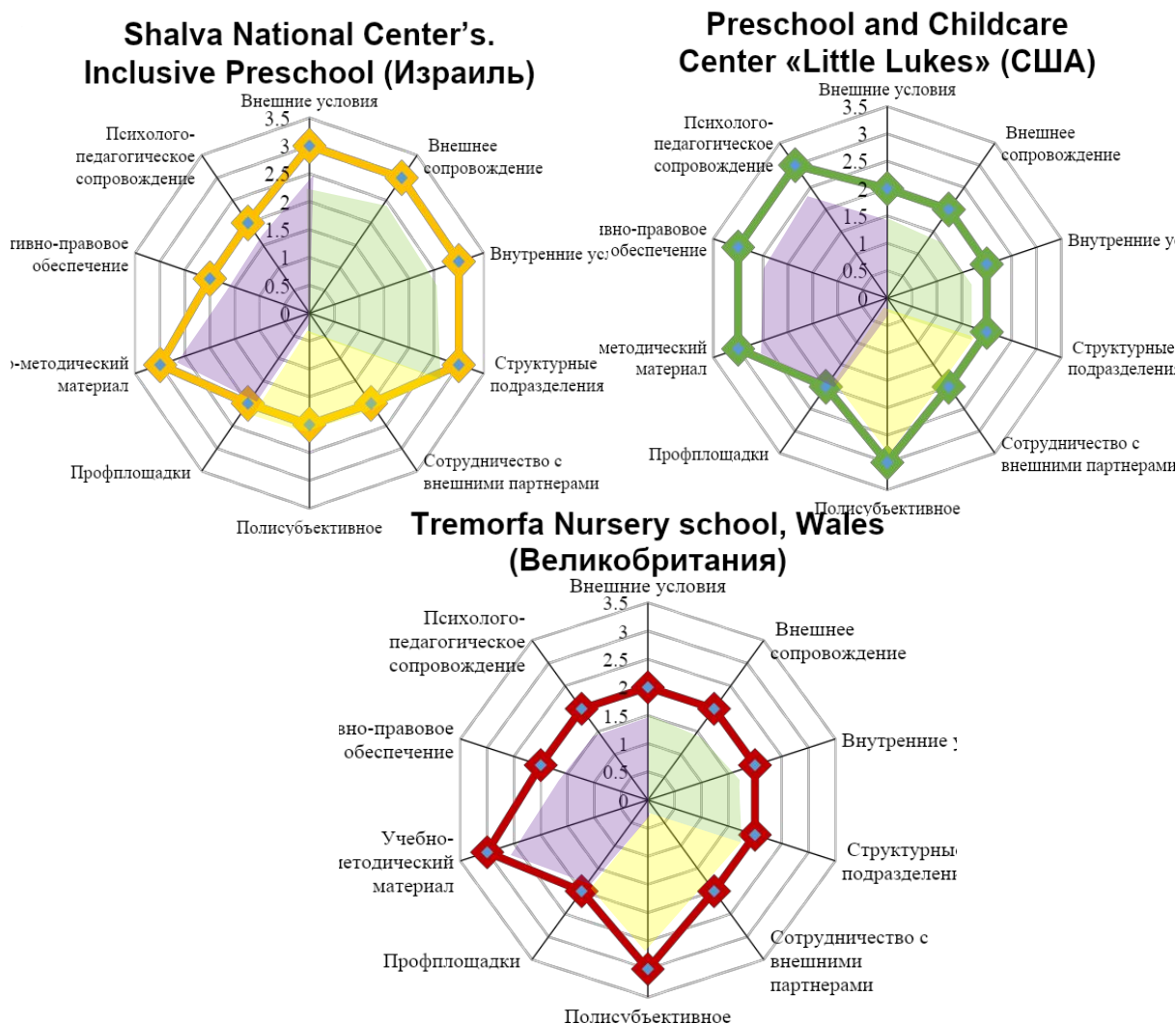
- Эмпирическая площадка:
МАДОУ д/с №186 города Тюмени

Респонденты:

субъекты дошкольного образовательного процесса: педагоги (21 чел.), родители детей дошкольного возраста (60 чел.)



Результаты анализа инклюзивной образовательной среды дошкольных учреждений стран Запада (Израиль, США, Великобритания)



Условные обозначения:

- 1 Низкий уровень выраженности показателя
- 2 Средний уровень выраженности показателя
- 3 Высокий уровень выраженности показателя

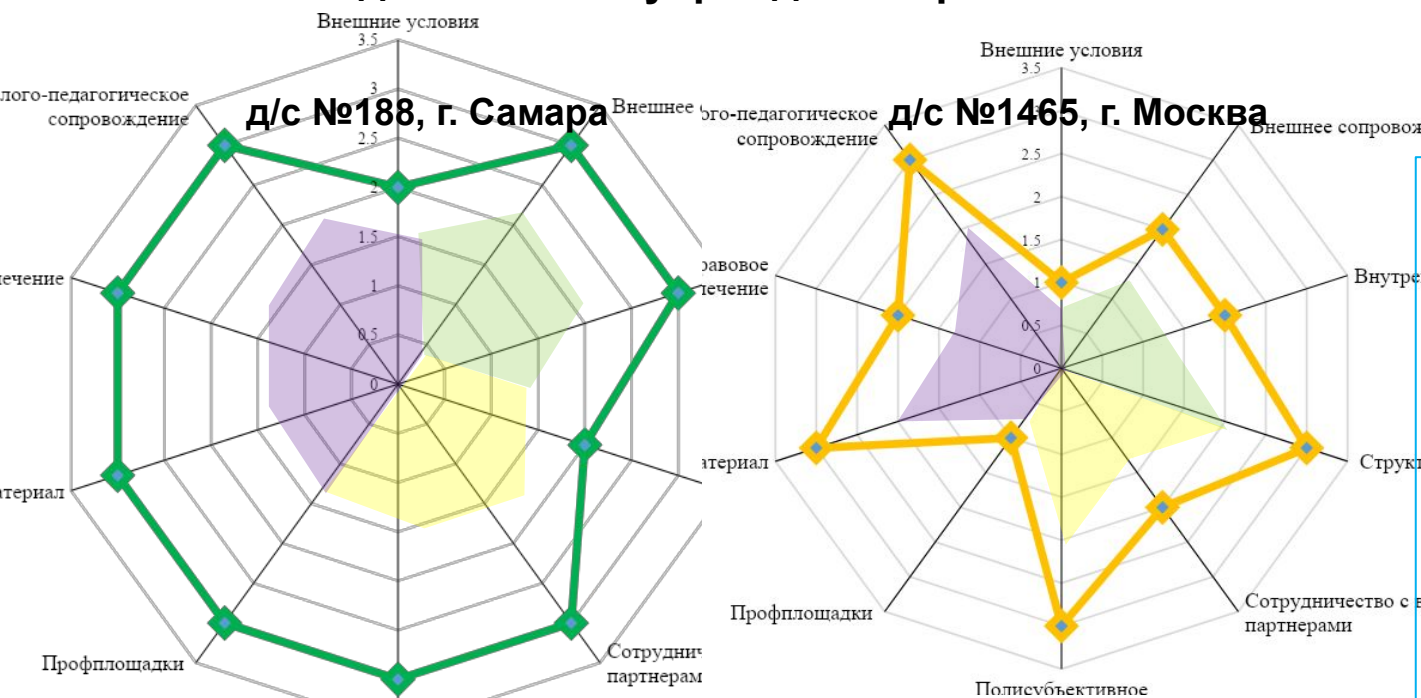
- Предметно-пространственный компонент
- Социальный компонент
- Психодидактический компонент

Специфика организации ИОС ДОУ в странах Запада:

1. Сетевое взаимодействие на местном и международном уровне (волонтеры, центры поддержки).
2. Поддержка многоуровневого ресурсного центра.
3. Организация преемственности от рождения до молодого специалиста.

Рис.1. Матрица выраженности компонентов инклюзивной образовательной среды в дошкольных учреждениях стран Запада, балл

Результаты анализа инклюзивной образовательной среды в дошкольных учреждениях регионов России



Условные обозначения:

- 1 Низкий уровень выраженности показателя
 - 2 Средний уровень выраженности показателя
 - 3 Высокий уровень выраженности показателя
- Предметно-пространственный компонент
 - Социальный компонент
 - Психодидактический компонент

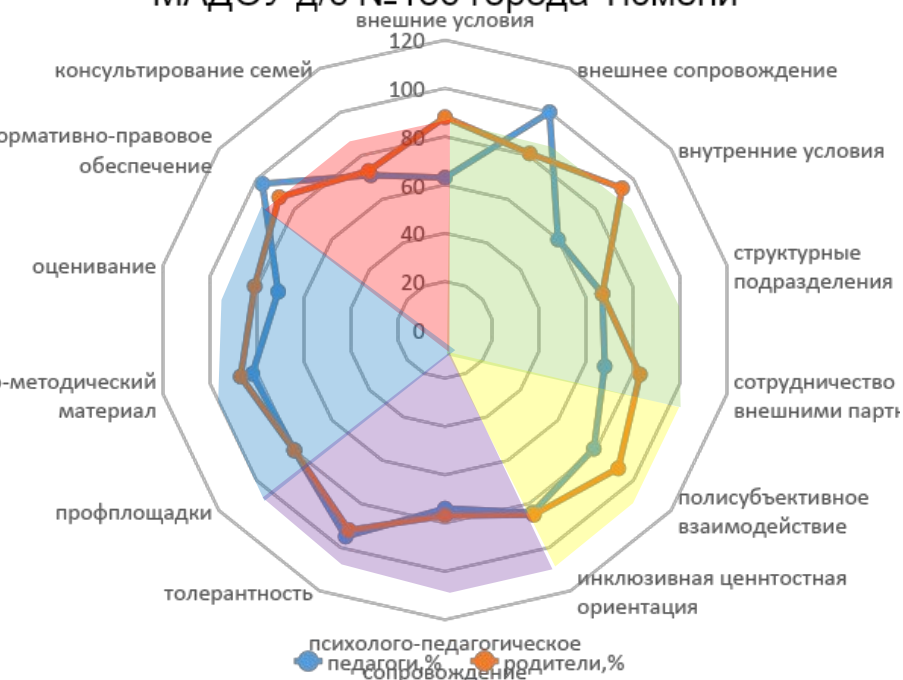
Специфика организации ИОС ДОУ в регионах России:

1. Сетевое взаимодействие на местном и региональном уровне (детские сады, школа, вуз, ресурсный центр).
2. Структурные подразделения внутри ДОУ, осуществляющие психолого-педагогическо-медицинское сопровождение (лекотека, консультативный пункт, служба ранней помощи).
3. Образовательные маршруты и формы взаимодействия с семьей: детско-родительские группы, группы для родителей, индивидуальные консультации.

Рис.2. Матрица выраженности компонентов инклюзивной образовательной среды в дошкольных учреждениях регионов России, балл

Результаты анализа инклюзивной образовательной среды МАДОУ д/с № 186 города Тюмени

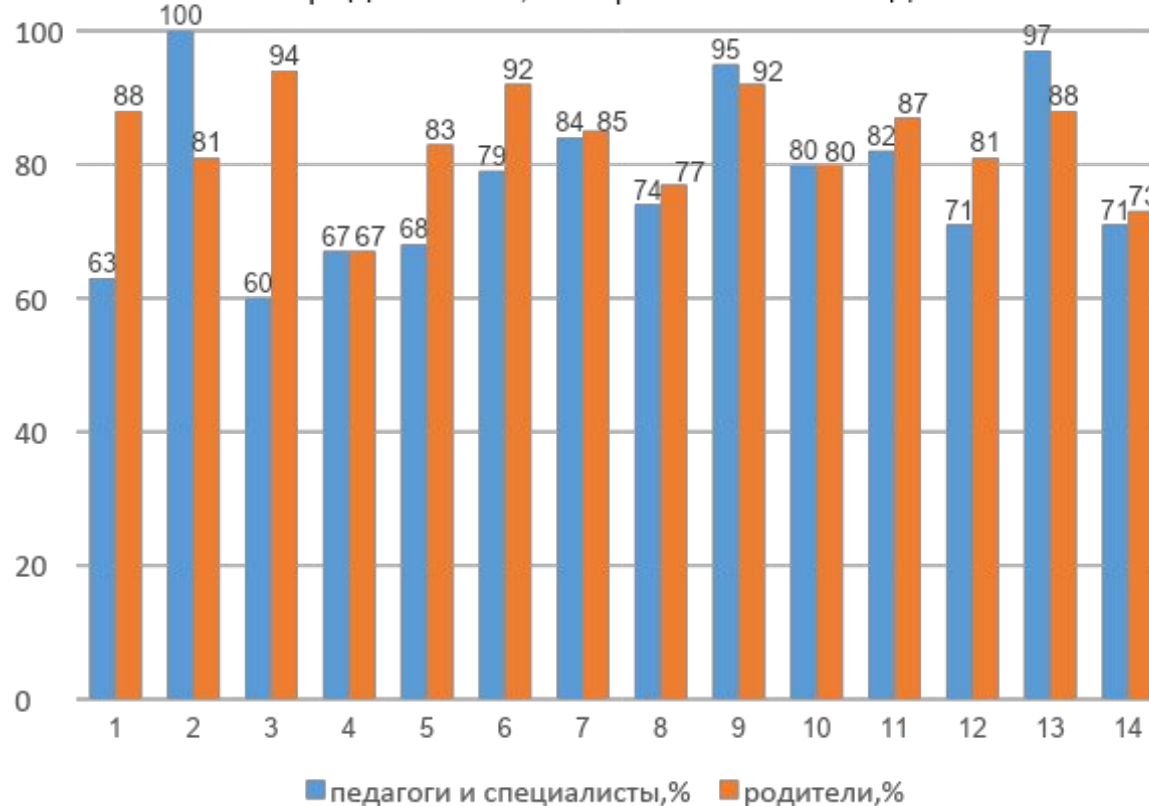
Диаграмма выраженности компонентов
инклюзивной образовательной среды
МАДОУ д/с №186 города Тюмени



Условные обозначения:

- Предметно-пространственный компонент
- Социально-субъектный компонент
- Психологический компонент
- Содержательно-методический компонент
- Нормативно-правовой компонент

Сравнительная оценка состояния ИОС д/с №186 г.
Тюмени родителями, специалистами и педагогами



Компоненты инклюзивной образовательной среды дошкольного учреждения



Предметно-пространственный компонент



Социально-субъектный компонент



Психологический компонент



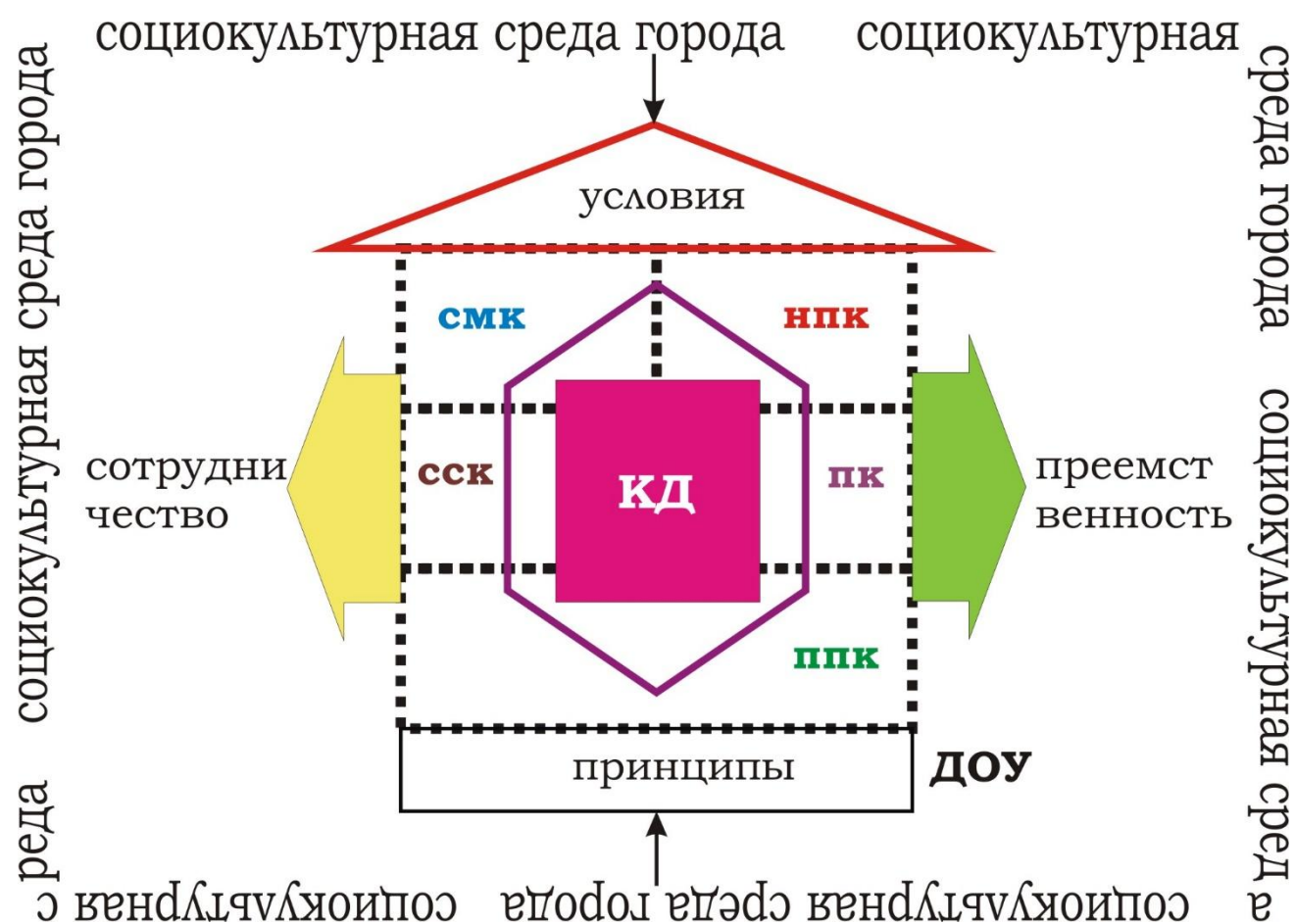
Содержательно-методический компонент



Нормативно-правовой компонент

Межкомпонентное сотрудничество и со-творчество

Модель инклюзивной образовательной среды дошкольного учреждения



Условные обозначения:

- ППК** Предметно-пространственный компонент
- НПК** Нормативно-правовой компонент
- СМК** Содержательно-методический компонент
- ССК** Социально-субъектный компонент
- ПК** Психологический компонент
- КД** Коррекционная деятельность
- Взаимодействие компонентов

Пути внедрения модели инклюзивной образовательной среды дошкольного учреждения



Выводы по исследованию



1. За счет аналитико-синтетической деятельности удалось разработать оценочную карту инклюзивной образовательной среды для дошкольного учреждения, а также выделить специфику и уровень ее выраженности.
2. Выделенные в ходе анализа компоненты инклюзивной среды в зарубежных и отечественных дошкольных образовательных учреждениях отразились в свойствах модели, таких как многомерность и открытость.
3. Проектирование модели инклюзивной образовательной среды построено на системном инклюзивном подходе на основе выявленных инновационных свойств, которые раскрываются через формы сотрудничества структурных компонентов среды с окружающей социокультурной средой города и региона.

Апробация результатов исследования



1. Абдулчалилова Ю.М. Социальный проект «Психолого–педагогическая помощь родителям в адаптации детей с ОВЗ в дошкольном образовательном учреждении [Электронный ресурс] // Новые идеи – новый мир: сборник научных работ молодых ученых. – Электрон. дан. – Тюмень: Издательство Тюменского государственного университета. – 2016. – С.80-83. – 1 электрон. опт. диск (CD-ROM) (опубликовано)
2. Абдулчалилова Ю.М. Инклюзивная среда дошкольного образовательного учреждения: анализ внешних и внутренних условий обучения, воспитания и развития [Электронный ресурс] // XIX Всероссийская студенческая научно-практическая конференция Нижневартовского государственного университета: сборник статей. – Электрон. ст. – Нижневартовск: Изд-во Нижневарт. гос. ун-та. – 2017. – Ч. 7. Образование. Педагогика. Психология – С.177-179. – Режим доступа к ст.: <http://konference.nvsu.ru/archive> (дата обращения: 23.05.2018 г.) (опубликовано)
3. Абдулчалилова Ю.М. Какая польза обычным детям от инклюзивного образования [Электронный ресурс] / официальный сайт МАДОУ д/с №186 города Тюмени. – Электрон. ст. – Режим доступа к ст.: <http://dou186.ru/inklyuzivnye-deti/kakaya-polza-obychnym-detyam-ot-inklyuzivnogo-obrazovaniya> (дата обращения: 23.05.2018 г.)

ПРОЕКТИРОВАНИЕ ИНКЛЮЗИВНОЙ СРЕДЫ ДОШКОЛЬНОГО УЧРЕЖДЕНИЯ: АНАЛИЗ ОТЕЧЕСТВЕННОГО И ЗАРУБЕЖНОГО ОПЫТА

Автор работы:

Юлия Михайловна Абдулчалилова

Научный руководитель: канд. психол. наук, доцент

Татьяна Викторовна Семеновских