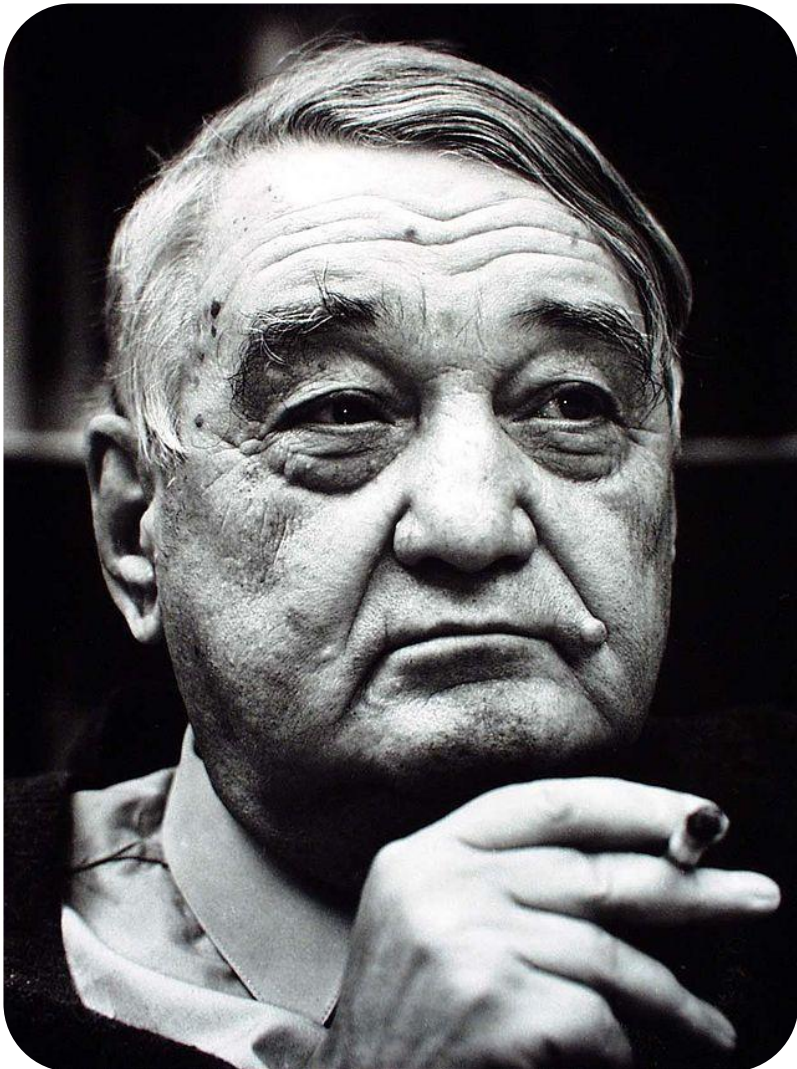




Теория этногенеза Л. Гумилёв

Лев Никола́евич Гумилёв



Советский историк-этнолог, археолог, востоковед, писатель, переводчик.

Сын известных поэтов — Анны Ахматовой и Николая Гумилёва.

Пассиона́рная теор́ия этноге́неза

- Описывает исторический процесс как взаимодействие развивающихся этносов с вмещающим ландшафтом и другими этносами.
- Теория Гумилева определяет и описывает понятия этноса (точнее, несколько видов этнических систем), вводит понятие **пассионарности**, описывает типичные процессы этногенеза и взаимодействия этносов.
- Пассионарная теория этногенеза не встретила понимания и поддержки учёных ни в СССР, ни за пределами Советского Союза.
- Пассионарную теорию этногенеза преподают в высших школах России, Казахстана, Узбекистана как одну из теорий развития этноса.

Пассионарность



- **Пассионарность** (от фран. *passioner* - увлекаться, разжигать страсть) — избыток некой «биохимической энергии» живого вещества, порождающий жертвенность, часто ради высоких целей. Пассионарность — это непреодолимое внутреннее стремление к деятельности, направленной на изменение своей жизни, окружающей обстановки, статуса-кво.

Occultizm.net

Пассионарность



- Она не имеет отношения к этике, одинаково легко порождает подвиги и преступления, творчество и разрушение, благо и зло, исключая только равнодушные; она не делает человека героем, ведущим толпу, ибо большинство пассионариев находятся в составе толпы, определяя её потентность в ту или иную эпоху развития этноса.

УРОВНИ ПАССИОНАРНОСТИ

- **Базовая классификация**

- Пассионарность выше нормы («пассионарность» в узком смысле) проявляется в поведении как предприимчивость, готовность нести жертвы ради идеала, желание и способность изменять мир, в частности, свой ландшафт. Высокая пассионарность есть рецессивный признак.
- Пассионарность на уровне нормы (*гармоничность*) означает, что её носитель будет пребывать в равновесии с окружающей средой.
- Пассионарность ниже нормы (*субпассионарность*) означает склонность к лени, пассивности, паразитизму и предательству.

УРОВНИ ПАССИОНАРНОСТИ

Подробная классификация

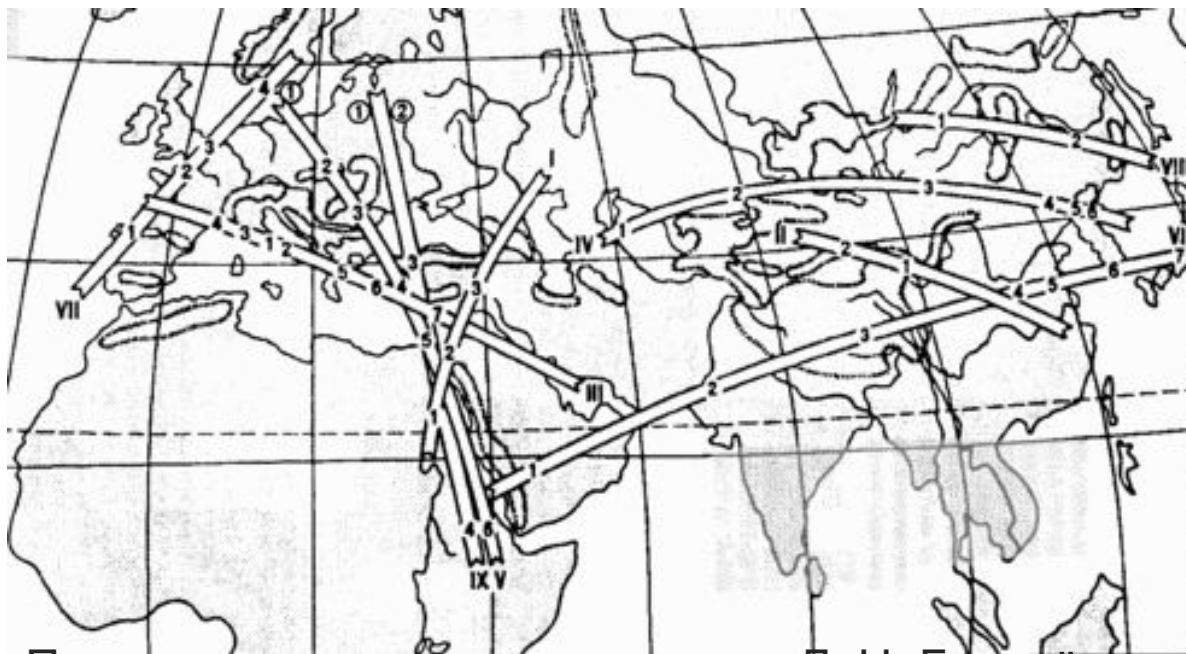
- Высший — шестой, жертвенный, человек без колебаний готов пожертвовать собственной жизнью. Примерами таких личностей являются Ян Гус, Жанна Д'Арк, протопоп Аввакум, Иван Сусанин.
- Пятый уровень — стремление к идеалу победы — человек вполне готов рисковать жизнью ради достижения полного превосходства, но идти на верную смерть неспособен. Это патриарх Никон, Иосиф Сталин и др.
- То же самое, но в меньшем масштабе, проявляется на четвёртом уровне — стремление к идеалу успеха. Примеры — Леонардо да Винчи, А. С. Грибоедов, С. Ю. Витте. Это уровни перегрева, акматической фазы (четвёртый уровень — переходный).
- Ниже идут уровни, наиболее характерные для фазы надлома — стремление к идеалу знания и красоты и ниже (то, что Л. Н. Гумилёв называл «пассионарность слабая, но действенная»). Тут за примерами далеко ходить не надо — это все крупные учёные, художники, писатели, музыканты, и т. д.
- Для выхода из фазы надлома характерен второй уровень — поиск удачи с риском для жизни. Это искатель счастья, ловец фортуны, колониальный солдат, отчаянный путешественник, ещё способный рискнуть жизнью.
- Со снижением пассионарности на смену им приходят другие — пассионарии, стремящиеся к благоустройству без риска для жизни.
- Ещё ниже стоит обыватель — тихий человек, полностью приспособленный к окружающему ландшафту. Это нулевой уровень. Количественно он преобладает почти во всех фазах этногенеза (кроме обскурации), но лишь в инерцию и гомеостаз является определяющим в поведении этноса. При дальнейшем снижении пассионарности приходят люди с отрицательными её значениями — субпассионарии. Они бывают двух уровней: -1-го и -2-го. Если первые ещё способны на какие-то действия, приспособление к ландшафту, то вторые не могут даже этого. Постепенно с их взаимоистреблением и давлением внешних причин либо происходит гибель этноса, либо берут своё гармоничники.

ПАССИОНАРНЫЕ ТОЛЧКИ

- Время от времени происходят массовые мутации, повышающие уровень пассионарности (пассионарные толчки). Они продолжаются не дольше нескольких лет, затрагивают узкую (до 200 км) территорию, расположенную вдоль геодезической линии и тянущуюся несколько тысяч километров. Особенности их протекания указывают на их обусловленность внеземными процессами. Мутационная природа пассионарного толчка явственно следует из того, что пассионарные популяции появляются на поверхности Земли не произвольно, а одновременно в отдаленных друг от друга местах, которые располагаются в каждом таком эксцессе на территории, имеющей контуры протяженной узкой полосы и геометрию геодезической линии, или натянутой нитки на глобусе, лежащей в плоскости, проходящей через центр Земли. Однако, в настоящий момент не известно ни одного физического процесса, который мог бы приводить к массовым мутациям генов, связанных с поведением человека, в популяциях, проживающих в пределах вышеупомянутых узких полос.

ПАССИОНАРНЫЕ ТОЛЧКИ

- Пассионарные толчки, описанные Л. Н. Гумилёвым (легенда к карте):



Пассионарные толчки, описанные Л. Н. Гумилёвым. Римскими цифрами обозначены номера толчков, арабскими пронумерованы этносы, возникшие в ходе данного толчка

ПАССИОНАРНЫЕ ТОЛЧКИ

I (XVIII век до н. э.).

1. Египтяне-2 (Верхний Египет). Крушение Древнего царства. Завоевание гиксосами Египта в XVII в. Новое царство. Столица в Фивах (1580 г.) Смена религии. Культ Озириса. Прекращение строительства пирамид. Агрессия в Нумибю и Азию.
2. Гиксосы (Иордания. Северная Аравия).
3. Хетты (Восточная Анатолия). Образование хеттов из нескольких хатто-хуритских племен. Возвышение Хаттуссы. Расширение на Малую Азию. Взятие Вавилона.

II (XI век до н. э.).

4. Чжоусцы (Северный Китай: Шэньси). Завоевание княжеством Чжоу империи Шан Инь. Появление культа Неба. Прекращение человеческих жертвоприношений. Расширение ареала до моря на востоке, Янцзы на юге, пустыни на севере.
5. (?) Скифы (Центральная Азия).

ПАССИОНАРНЫЕ ТОЛЧКИ

- **III (VIII век до н. э.).**

- **Римляне** (центральная Италия). Появление на месте разнообразного италийского (латино-сабино-этрuscoго) населения римской общины-войска. Последующее расселение на среднюю Италию, завоевание Италии, закончившееся образованием Республики в 510 г. до н. э. Смена культа, организации войска и политической системы. Появление латинского алфавита.
- **Самниты** (Италия).
- **Эквы** (Италия).
- **(?)Галлы** (южная Франция).
- **Эллины** (средняя Греция). Упадок ахейской критомикенской культуры в XI—IX вв. до н. э. Забвение письменности. Образование дорийских государств Пелопоннеса (VIII в.). Колонизация эллинами Средиземноморья. Появление греческого алфавита. Реорганизация пантеона богов. Законодательства. Полисный образ жизни,
- **Лидийцы.**
- **Киликийцы** (Малая Азия).
- **Персы** (Персида). Образование мидян и персов. Дейок и Ахемениды — основатели династий. Расширение Мидии. Раздел Ассирии. Возвышение Персиды на месте Элама, закончившееся созданием царства Ахеменидов на Ближнем Востоке. Смена религии. Культ огня. Маги.

ПАССИОНАРНЫЕ ТОЛЧКИ

• IV (III век до н. э.).

- **Сарматы (Казахстан)**. Вторжение в европейскую Скифию. Истребление скифов. Появление тяжелой конницы рыцарского типа. Завоевание Ирана парфянами. Появление сословий.
- **Кушаны-согдийцы** (Средняя Азия).
- **Хунны** (южная Монголия). Сложение хуннского родоплеменного союза. Столкновение с Китаем.
- **Сяньби**.
- **Пуё**.
- **Когурё** (южная Маньчжурия, Северная Корея). Возвышение и падение древнего корейского государства Чосон (III—II вв. до н. э.). Образование на месте смешанного тунгусо-маньчжуро-корейско-китайского населения племенных союзов, выросших впоследствии в первые корейские государства Когуре, Силла, Пэкче.

• V (I век).

- **Готы** (южная Швеция). Переселение готов от Балтийского моря к Чёрному (II в.). Широкое заимствование античной культуры, закончившееся принятием христианства. Создание готской империи в Восточной Европе.
- **Славяне**. Широкое распространение из Прикарпатья до Балтийского, Средиземного и Чёрного морей.
- **Даки** (современная Румыния).
- **Христиане** (Малая Азия, Сирия, Палестина). Возникновение христианских общин. Разрыв с иудаизмом. Образование института церкви. Расширение за пределы Римской империи.
- **Иудеи-2** (Иудея). Обновление культа и мировоззрения. Появление Талмуда. Война с Римом. Широкая эмиграция за пределы Иудеи.
- **Аксумиты** (Абиссиния). Возвышение Аксума. Широкая экспансия в Аравию, Нубию, выход к Красному морю. Позже (IV в.) принятие христианства.

ПАССИОНАРНЫЕ ТОЛЧКИ

VI (VI век).

1. Арабы-мусульмане (Центральная Аравия). Объединение племен Аравийского полуострова. Смена религии. Ислам. Расширение до Испании и Памира.
2. Раджпуты (долина Инда). Низвержение империи Гупта. Уничтожение буддийской общины в Индии. Усложнение кастовой системы при политической раздробленности. Создание религиозной философии Веданты. Троичный монотеизм: Брама, Шива, Вишну.
3. Боты (южный Тибет). Монархический переворот с административно-политической опорой на буддистов. Расширение в Центральную Азию и Китай.
4. Табгачи.
5. Китайцы-2 (северный Китай: Шэньси, Шаньдун). На месте почти вымершего населения северного Китая появились два новых этноса: китайско-тюркский (табгачи) и средневековой китайский, выросший из группы Гуаньлун. Табгачи создали империю Тан, объединив весь Китай и Центральную Азию. Распространение буддизма, индийских и тюркских нравов. Оппозиция китайских шовинистов. Гибель династии.
6. Корейцы. Война за гегемонию между королевствами Силла, Пэкче, Когуре. Сопrotивление танской агрессии. Объединение Кореи под властью Силла. Усвоение конфуцианской морали, интенсивное распространение буддизма. Формирование единого языка.
7. Ямато (Японцы). Переворот Тайка. Возникновение центрального государства во главе с монархом. Принятие конфуцианской морали как государственной этики. Широкое распространение буддизма. Экспансия на север. Прекращение строительства курганов.

ПАССИОНАРНЫЕ ТОЛЧКИ

VII (VIII век).

1. Испанцы (Астурия). Начало Реконкисты. Образование королевств: Астурия, Наварра, Леон и графства Португалия на базе смешения испано-римлян, готов, алан, лузитан и др.
2. Франки.
3. Саксы. Раскол империи Карла Великого на национально-феодальные государства. Отражение викингов, арабов, венгров и славян. Раскол христианства на ортодоксальную и папистскую ветви.
4. Скандинавы (южная Норвегия, северная Дания). Начало движения викингов. Появление поэзии и рунической письменности [источник не указан 1959 дней]. Оттеснение лопарей в тундру.

VIII (XI век).

5. Монголы (Монголия). Появление «людей длинной воли». Объединение племен в народ-войско. Создание законодательства — Ясы и письменности. Расширение улуса от Жёлтого до Чёрного моря.
6. Чжурчжэни (Манчжурия). Образование империи Цзинь полукитайского типа. Агрессия на юг. Завоевание северного Китая.

ПАССИОНАРНЫЕ ТОЛЧКИ

IX (XIII век)

1. Литва. Создание жесткой княжеской власти. Расширение ВКЛ от Балтийского до Чёрного моря. Принятие христианства. Слияние с Польшей.
2. Великороссы. Исчезновение Древней Руси, захваченной Литвой (кроме Новгорода). Возвышение Московского княжества. Рост служилого сословия. Широкая метисация славянского, тюркского и угорского населения Восточной Европы.
3. Турки-османы (запад Малой Азии). Консолидация османским бейликом активного мусульманского населения Ближнего Востока, пленных славянских детей (янычары) и морских бродяг Средиземноморья (флот). Султанат военного типа. Османская Порта. Завоевание Балкан, Передней Азии и Северной Африки до Марокко.
4. Эфиопы (Амхара, Шоа в Эфиопии). Исчезновение Древнего Аксума. Переворот Соломонидов. Экспансия эфиопского православия. Возвышение и расширение царства Абиссиния в Восточной Африке.

ЭТНОГЕНЕЗ

Начальные условия

Началом этногенеза является формирование на определённой территории устойчивой и способной к расширению популяции с отличным от окружающих стереотипом поведения. Для такого события необходимо совпадение следующих условий:

- нахождение территории на линии пассионарного толчка или мощный генетический дрейф пассионарности в место начала этногенеза,
- сочетание двух или более ландшафтов на территории,
- присутствие двух или более этносов на территории.

ЭТНОГЕНЕЗ

Протекание

Типичный этногенез состоит из следующих стадий:

Срок	Название	Примечания
0 лет (начало отсчёта)	<i>Толчок или дрейф</i>	Как правило, не отражён в истории.
0—150 лет	<i>Инкубационный период</i>	Рост пассионарности. Отражён только в мифах .
150—450 лет	<i>Подъём</i>	Быстрый рост пассионарности. Сопровождается тяжёлой борьбой и медленным расширением территории.
450—600 лет	<i>Акматическая фаза, или перегрев</i>	Колебания пассионарности около максимума, превосходящего оптимальный уровень. Быстрое увеличение могущества.
600—750 лет	<i>Надлом</i>	Резкий спад пассионарности. Гражданские войны , раскол этнической единицы.
750—1000 лет	<i>Инерционная фаза</i>	Медленный спад пассионарности на уровне около оптимального. Общее процветание.
1000—1150 лет	<i>Обскурация</i>	Спад пассионарности ниже нормального уровня. Упадок и деградация .
1150—1500 лет	<i>Мемориальная</i>	Сохранение только памяти о жизни этноса.
1150 лет—неопределённо долго	<i>Гомеостаз</i>	Существование в равновесии со средой.

ВЗАИМОДЕЙСТВИЕ ЭТНОСОВ

- Способы, которыми взаимодействуют этносы, определяются их уровнем пассионарности, *комплементарностью* (отношению друг к другу на уровне эмоций) и размерами. Эти способы включают
- симбиоз
- ксению
- химеру



ФОРМЫ ЭТНИЧЕСКИХ КОНТАКТОВ



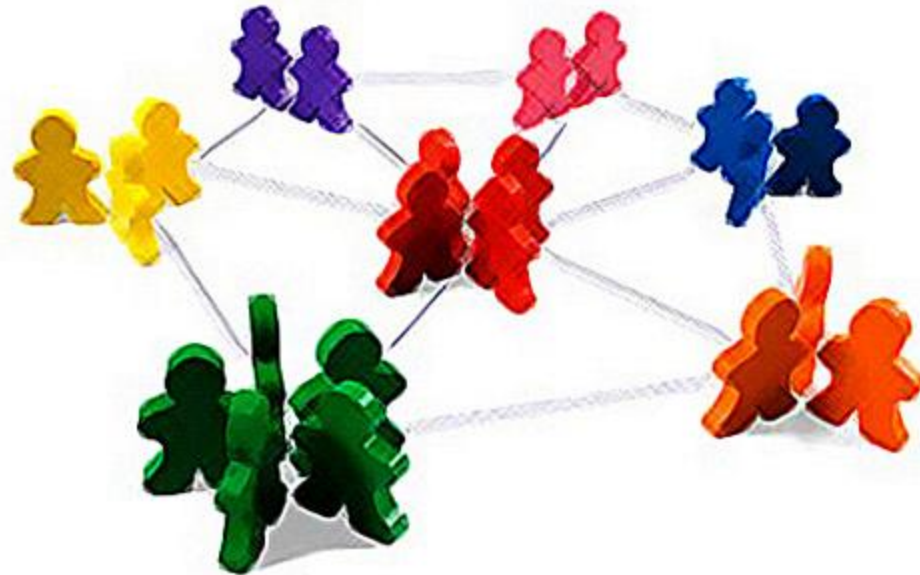
- **Химера** - этническая форма и продукт контакта несовместимых (имеющих отрицательную комплементарность) этносов, принадлежащих к различным суперэтническим системам. В её среде расцветают антисистемные идеологии. Например: контакт хуннов и китайцев в III в. н. э. (после захвата большей части Ханьского Китая хуннами), Арабский халифат в X в. н. э., Болгарское царство (созданное болгарами на славянских землях в 660 г. н. э.), государства инков и муисков, Хазарский каганат, Волжская Булгария.

ФОРМЫ ЭТНИЧЕСКИХ КОНТАКТОВ

- **Ксения** - сочетание, при котором один этнос — «гость», вкрапление в теле другого, — живёт изолированно, не нарушая этнической системы «хозяина». Например, в Российской империи — колонии поволжских немцев, присутствие ксений безвредно для вмещающего этноса.

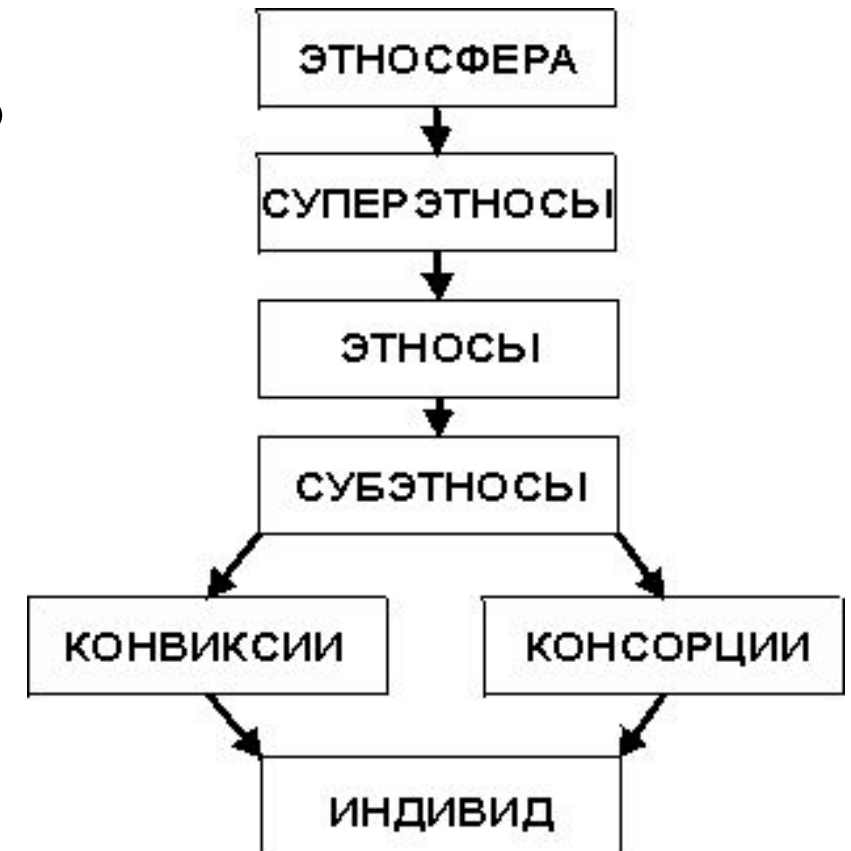
ФОРМЫ ЭТНИЧЕСКИХ КОНТАКТОВ

- **Симбиоз** - сочетание этносов, при котором каждый занимает свою экологическую нишу, свой ландшафт, полностью сохраняя свое национальное своеобразие. При симбиозе этносы взаимодействуют и обогащают друг друга. Он — оптимальная форма контакта, повышающая жизненные возможности каждого из народов.



ЭТНИЧЕСКИЕ СИСТЕМЫ

- Этническая система является результатом эволюции этнической единицы более низкого порядка или деградации системы более высокого; она содержится в системе более высокого уровня и включает в себя системы более низкого.



ЭТНИЧЕСКИЕ СИСТЕМЫ

- **Суперэтнос** - Самая крупная этническая система. Состоит из этносов. Общий для всего суперэтнота стереотип поведения является мировосприятием его членов и определяет их отношения к фундаментальным вопросам жизни. Примеры: российский, европейский, римский, мусульманский суперэтноты.
- **Этнос** - Этническая система более низкого порядка, обычно в обиходе называемая народом. Члены этнота объединены общим стереотипом поведения, имеющим определённую связь с ландшафтом (месторазвитием этнота), и, как правило, включающим религию, язык, политическое и экономическое устройство. Этот стереотип поведения обычно называется национальным характером.
- **Субэтнос, конвиксия и консорция** - части этнота, обычно жёстко привязанные к определённому ландшафту и связанные общим бытом или судьбой. Примеры: поморы, старообрядцы, казаки.

ЭТНИЧЕСКИЕ СИСТЕМЫ

Этнические системы более высокого порядка обычно существуют дольше, чем системы более низкого. В частности, консорция может не пережить своих основателей.

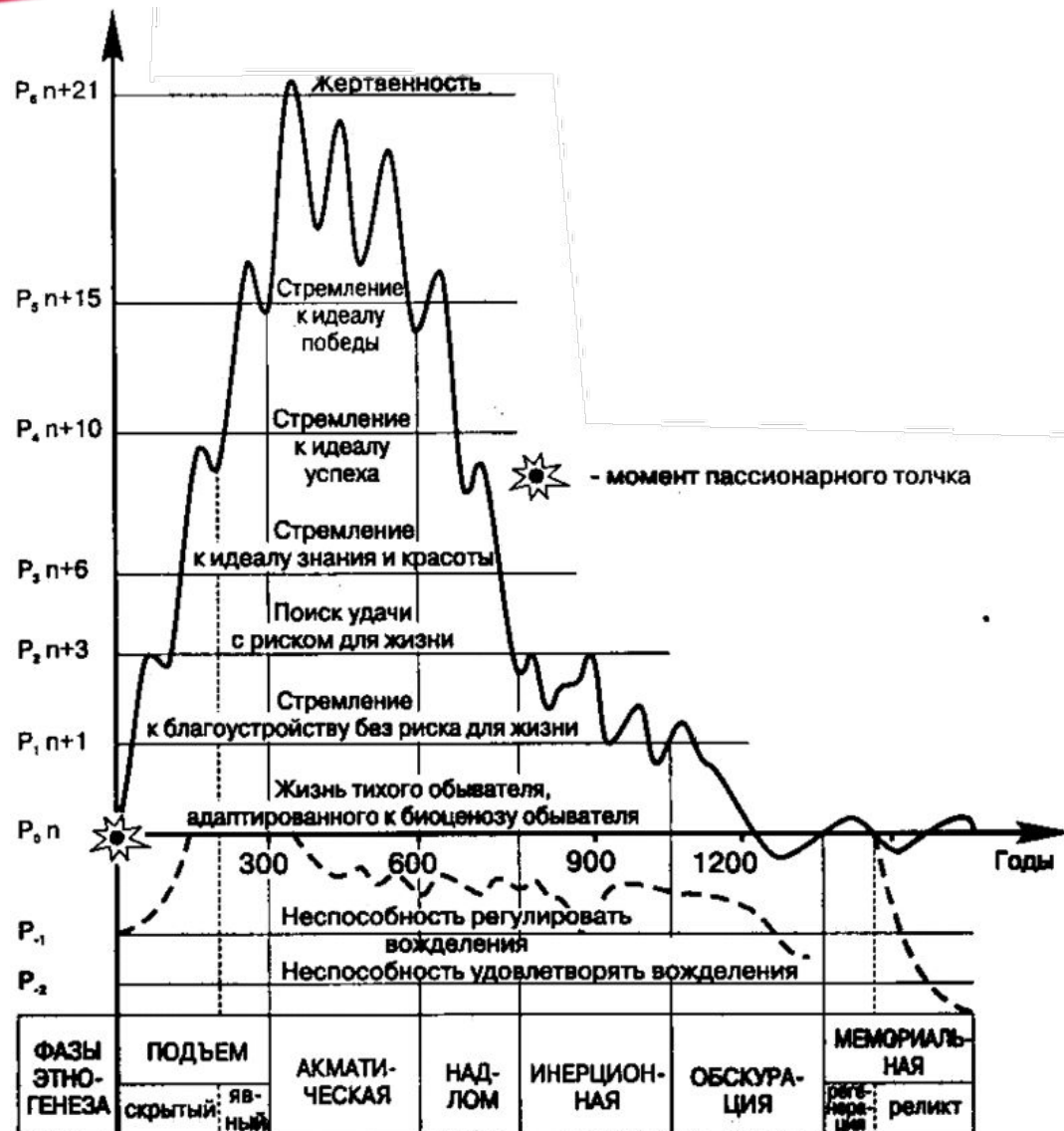


ЭТНИЧЕСКИЕ СИСТЕМЫ

Этнические системы являются одновременно:

- биологически обусловленными сообществами людей, подобным львиным прайдам или муравейникам;
- формой приспособления людей к ландшафту;
- взаимно комплементарными группами людей, осознающих своё единство и противопоставляющих себя другим этническим системам;
- группами людей со сходным стереотипом поведения;
- группами людей, имеющих общее происхождение и синхронную историю;
- устойчивыми эволюционирующими системами;
- иерархическими структурами.

ФАЗЫ ЭТНОГЕНЕЗА



1 Фаза подъема

2 Фаза акматическая

3 Фаза надлома

4 Фаза инерционная

5 Фаза обскурации

6 Фаза мемориальная



The End

- Байзрахманова Диана
- Костанай, КГПИ, Фия, 1 курс, 12 АР

Спасибо за
внимание!