

Презентація на тему: розбирання ноутбука MSI

Підготував
Учень 7 групи
Карповець Михайло

Ноутбук з виглядом дуже нагадує Mac Air. Існує думка, що саме з нього він і скопійований. Схожий він схожий, та ось тільки корпус його не алюмінієвий, а пластиковий. Ця обставина відразу налаштовує на обережність при його розбиранні. Весь його зовнішній вигляд кричить про те, що ця річ дуже тендітна.



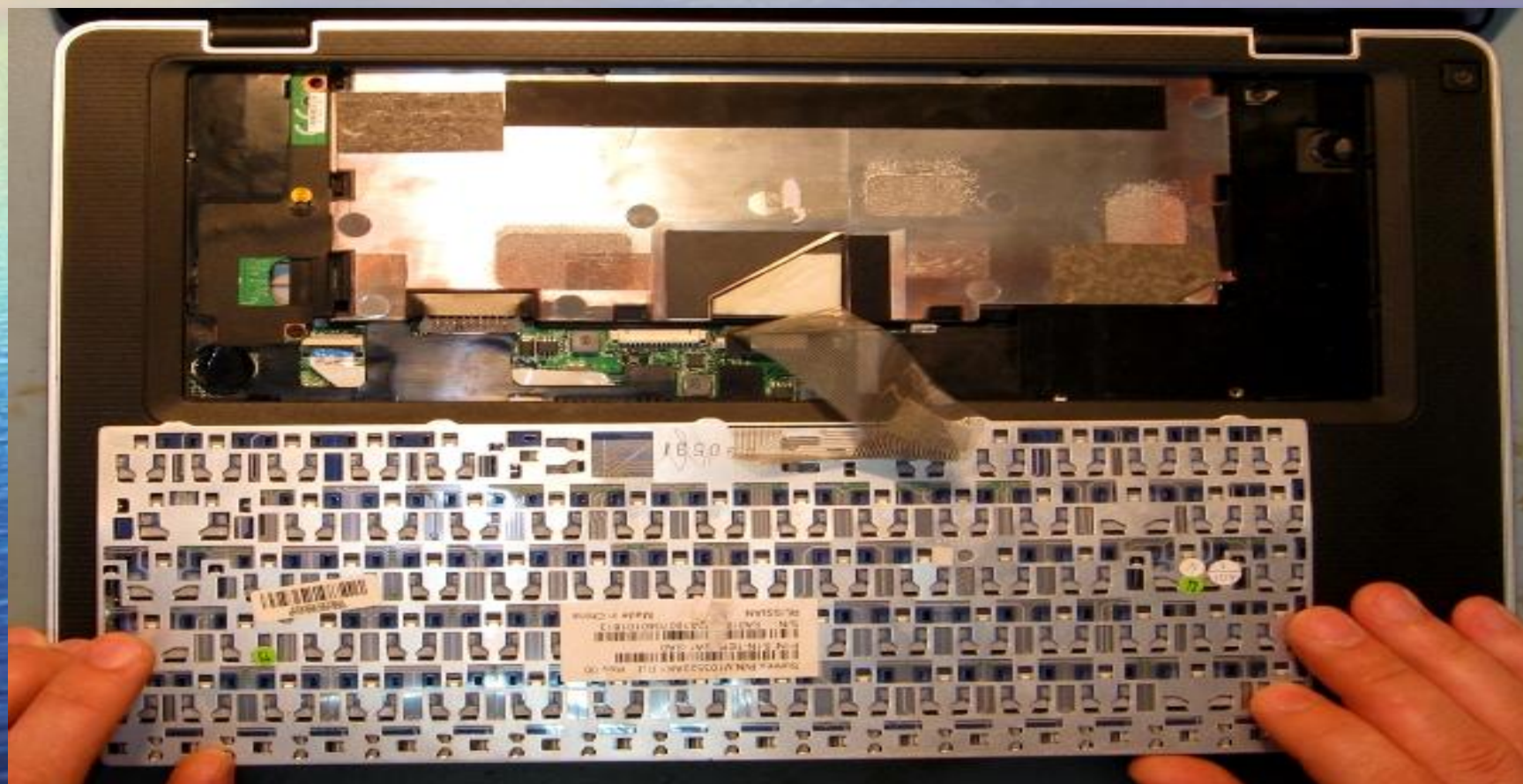
Однак процес розбирання цього ноутбука не так складний, як може здатися на перший погляд. Головне бути уважним, і не упускати деталей. Для початку необхідно викрутити всі наявні гвинти на нижній кришці ноутбука. Перед цим, звичайно ж, необхідно демонтувати АКБ, відсунувши утримуючі засувки.



Кружками позначені всі гвинти. Варто звернути увагу, що один з них ховається під наклейкою зі штрих-кодом. На наступному кроці, перевертаємо ноутбук, відкриваємо його і демонтуємо клавіатуру. Клавіатура утримується чотирма засувками біля F-клавiш.



Освободив клавиатуру от защелок ее необходимо немного выгнуть, чтобы она вышла из боковых пазов. Шлейф клавиатуры необходимо отлепить от скотча, а уже после вытащить из разъема. Следом вынимаем шлейф тачпада, он располагается слева.

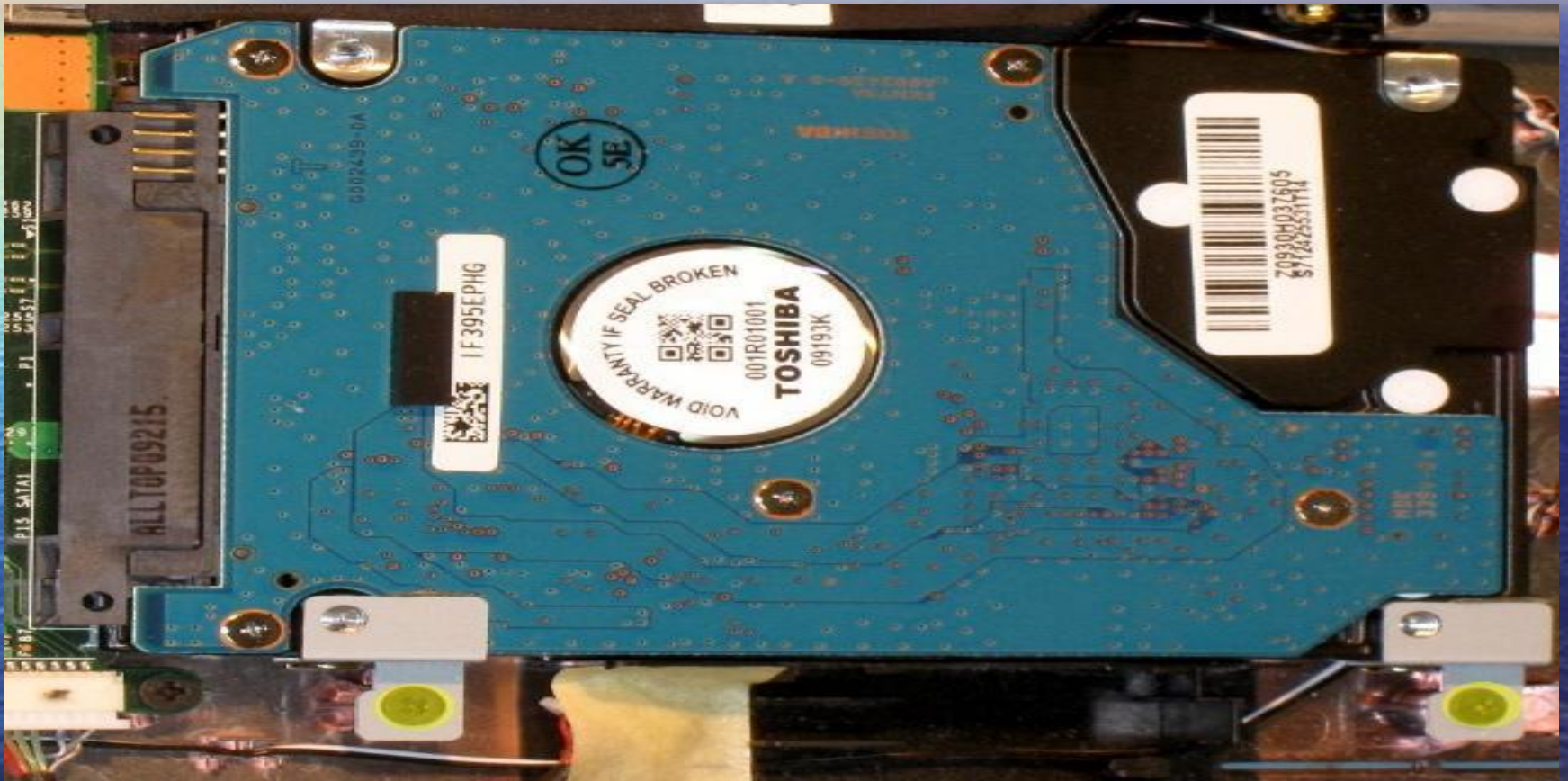


Теперь можно снимать верхнюю часть корпуса. Снимается она достаточно легко.

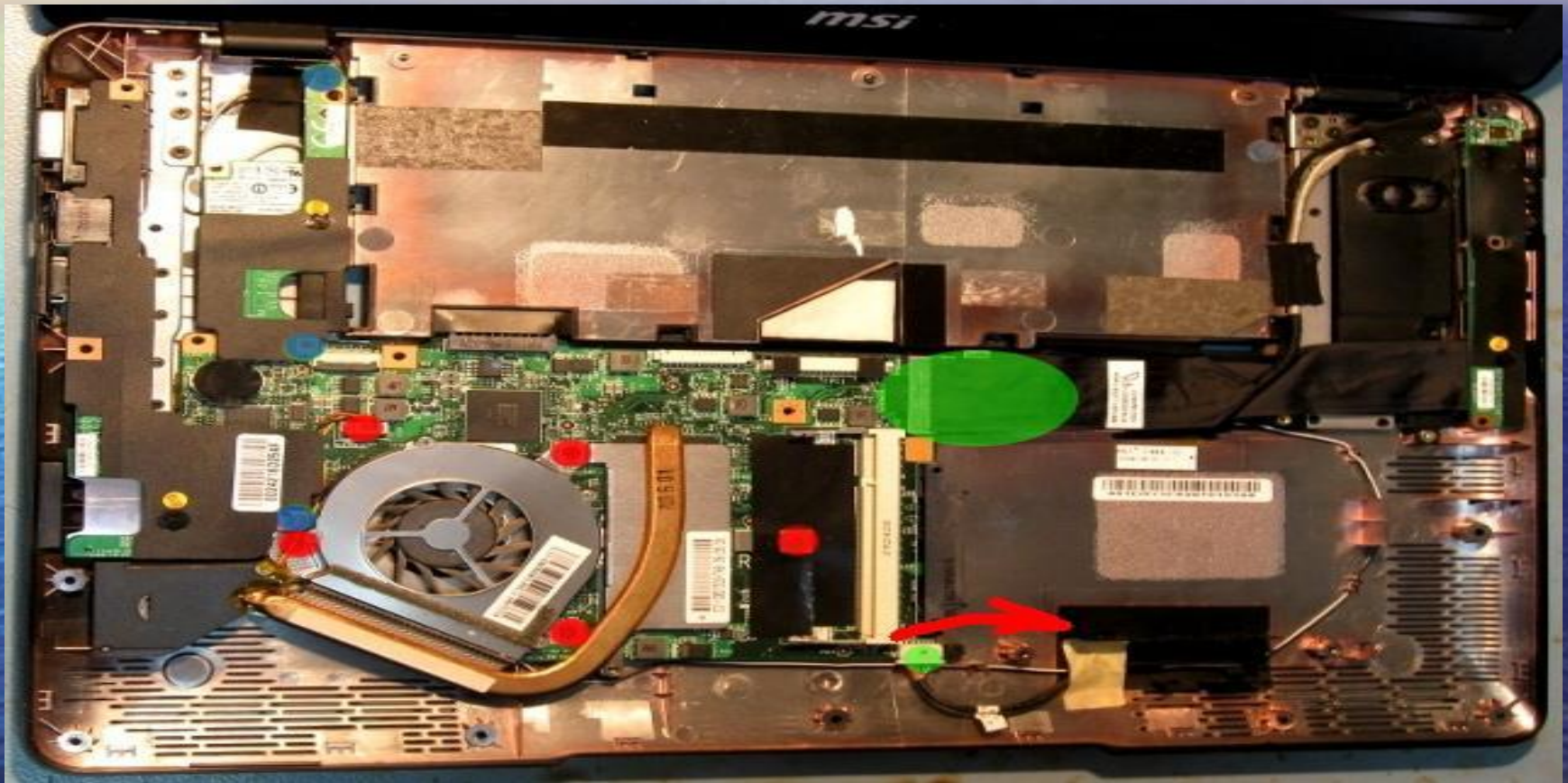


У лівому нижньому куті знаходиться чорний пластиковий повітровід. Під ним ховається ліва колонка і радіаторна решітка.

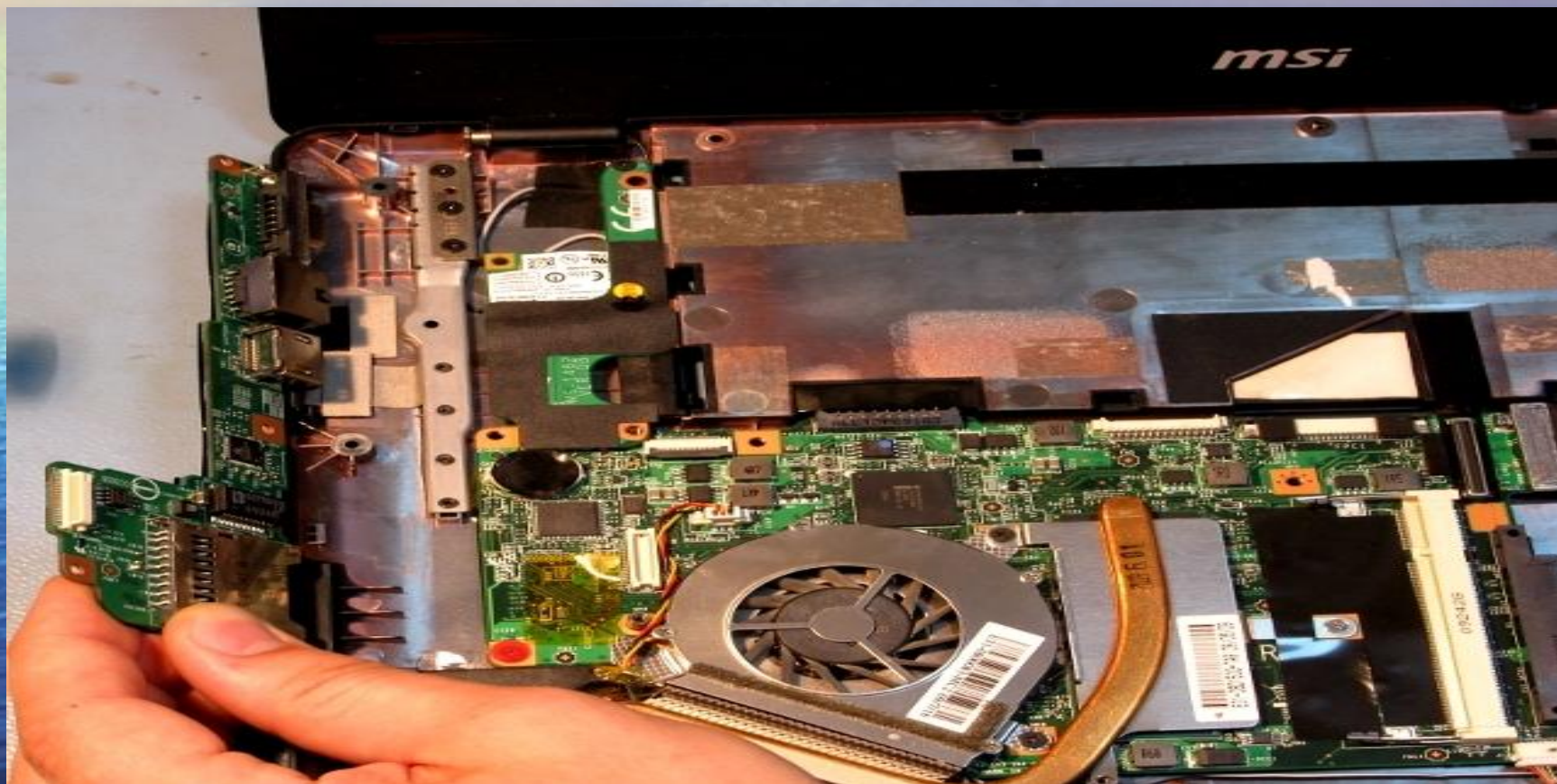
Вінчестер кріпиться двома гвинтами.



Далі знімаємо дві планки, на яких розташовуються роз'єми і Wi-Fi адаптер (на фотографії, синіми кружками позначені гвинти які необхідно викрутити). Для демонтажу системи охолодження необхідно викрутити гвинти позначені червоним кольором. Зеленим кольором позначені посадочні роз'єми з'єднання шлейфів. Червоною стрілкою вказано посадочне місце вбудованого Bluetooth адаптера. Конкретно в цій моделі адаптер відсутня, але шлейф для нього на місці.



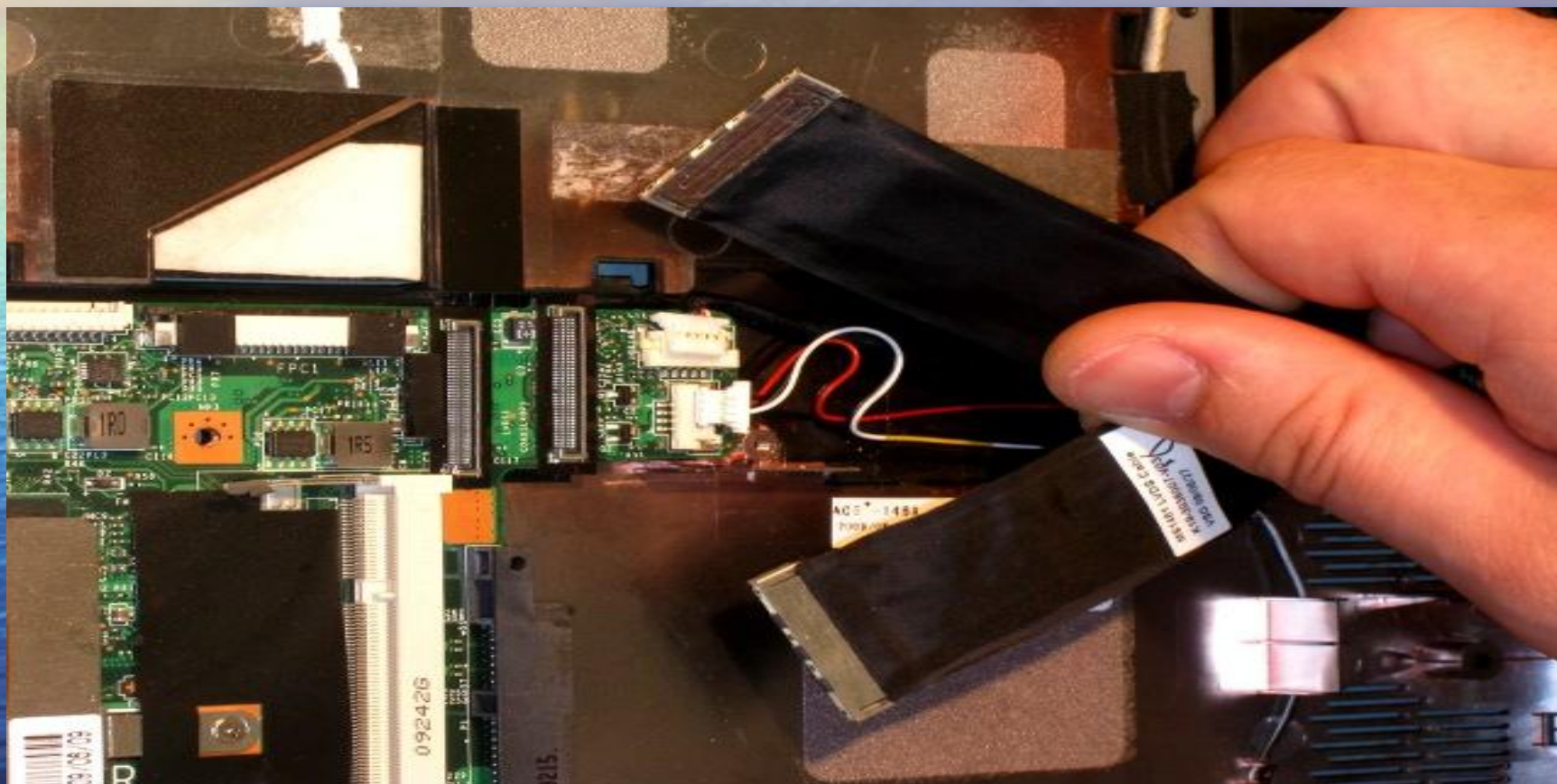
Под планкой с разъемами (D-SUB, HDMI, LAN, Card Reader) находится последний винт, который необходимо выкрутить (помечен красным кружком).



Так виглядає планка з Wi-Fi.



Под широкими черными шлейфами скрываются еще два разъема (колонки и web камера).



Після всіх цих операцій, материнська плата з легкістю знімається. На наступній фотографії можна приблизно оцінити її розміри.



Щоб почистити і змастити вентилятор необхідно викрутити 4 гвинти (на фотографії зазначено червоними кружками).



Штифт вентилятора не затримується якими-небудь шайбами. Крильчатка просто знімається.

