

**ГБСУ КО ПОО
«Советский техникум-интернат»**

Обработка нижних срезов рукавов



**Подготовила
Яковлева Антонина Ивановна
преподаватель технологии**





Цель:

работать нижние срезы рукавов

Задачи:

- **Научить способам обработки нижнего среза цельнокроеного рукава и применять знания на практике.**
- **Развивать технологическое мышление, творческое и пространственное воображение.**
- **Воспитывать усидчивость, аккуратность, практичность, эстетический вкус.**





У большинства древних народов классические античные одежды и плащи были без рукавов.

В средневековую одежду рукава пришли из Византии.

Позднее средневековье, начинает создавать такое разнообразие вариантов рукавов, которые иногда приобретают фантастические формы.

И в это время возникает покррой прочно вшитого рукава.

В эпоху Ренессанса (16 в.) большой популярностью пользовались рукава с прорезями и присборенные.





15-16 века - эпоха сменных рукавов, которые большей частью дорого и пышно декорировались .

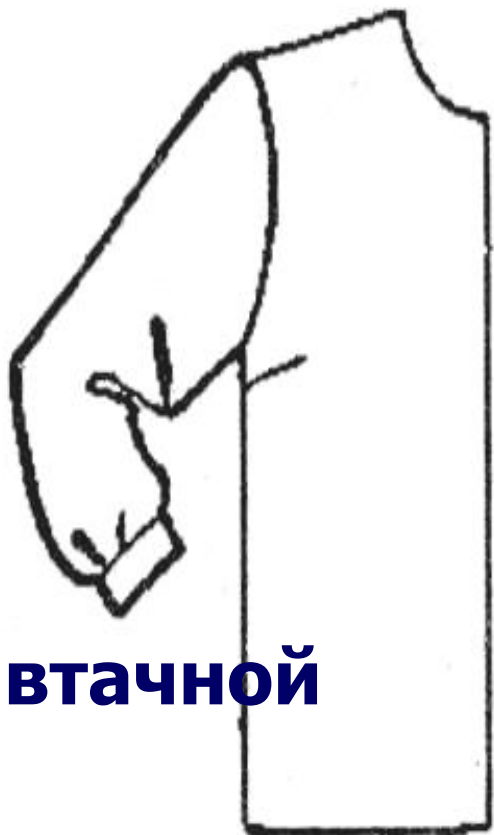
Конец 17 века - рукава сверху узкие с расширенным низом и широкими отложными манжетами.

В 19 веке рукава делаются расширенными от плеча, возникают различные варианты так называемых ветчинных рукавов.

Рукава «гиго» нашиваются прямо на широкий вырез, ниспадают с плеч и сужаются только в запястье.



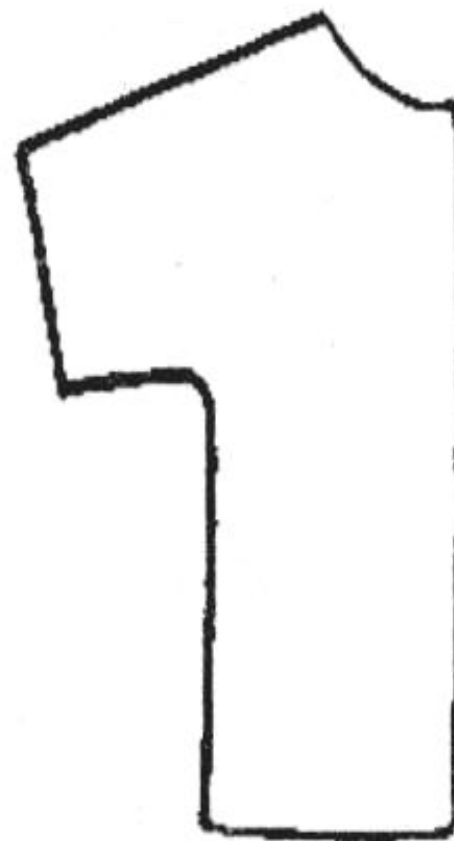
Виды рукавов по крою



втачной



реглан



цельнокроеный

Втачной рукав – самый распространенный в настоящее время: этот вид рукава считается классическим.

- Фасоны втачного рукава разнообразны.
- По форме он может быть прямым, сужающимся книзу или расклешенным.
- По степени прилегания к руке – узким, свободным или широким; с манжетом и без него.
- По длине – коротким (3/4, 5/8, 7/8) и длинным.
- Втачной рукав бывает одношовный и двушовный.
- Втачной рукав создает четкий, даже строгий силуэт, поэтому широко используется в форменной одежде.
- Однако он может быть и романтичным при наличии буфа или складок по линии оката рукава.

Виды втачных рукавов



прямой



узкий



*расширенный
книзу*



«фонарик»



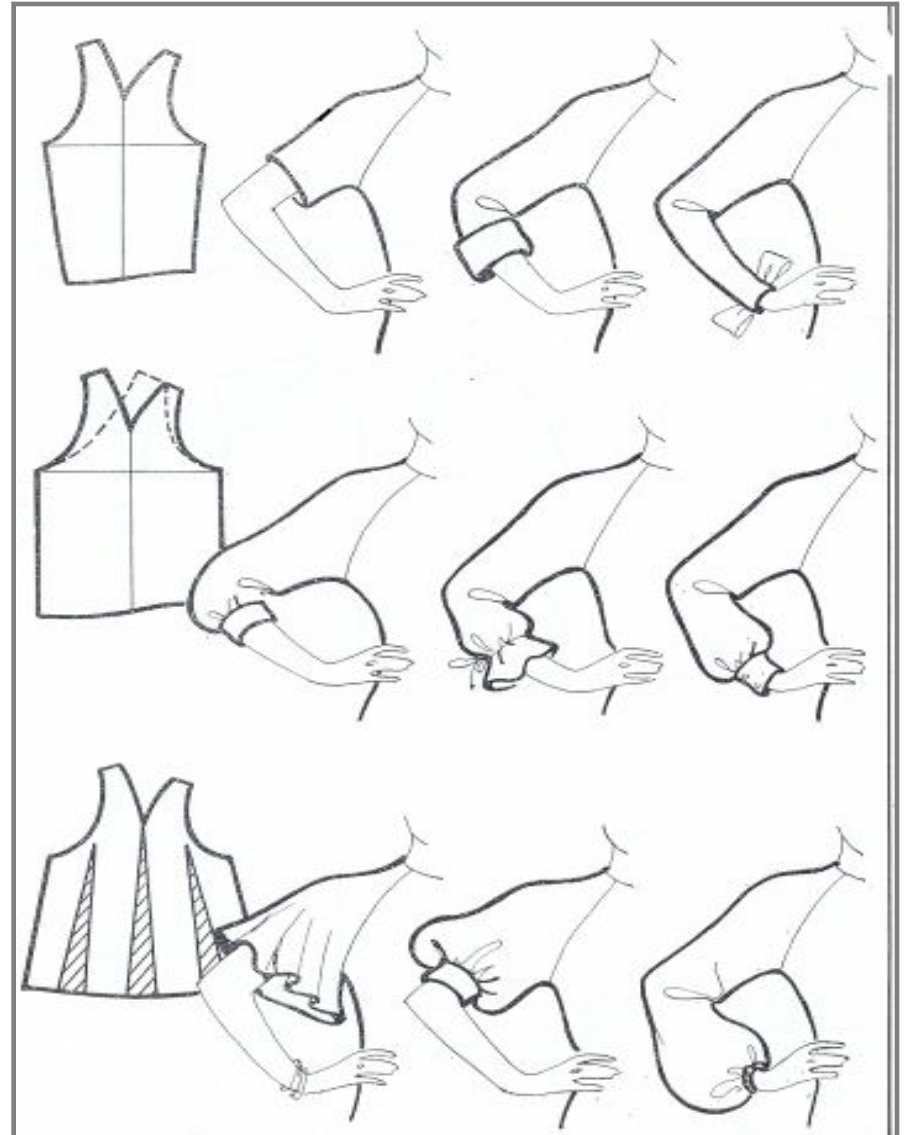
«крылышко»

Втачные рукава



Разновидности рукавов покроя реглан

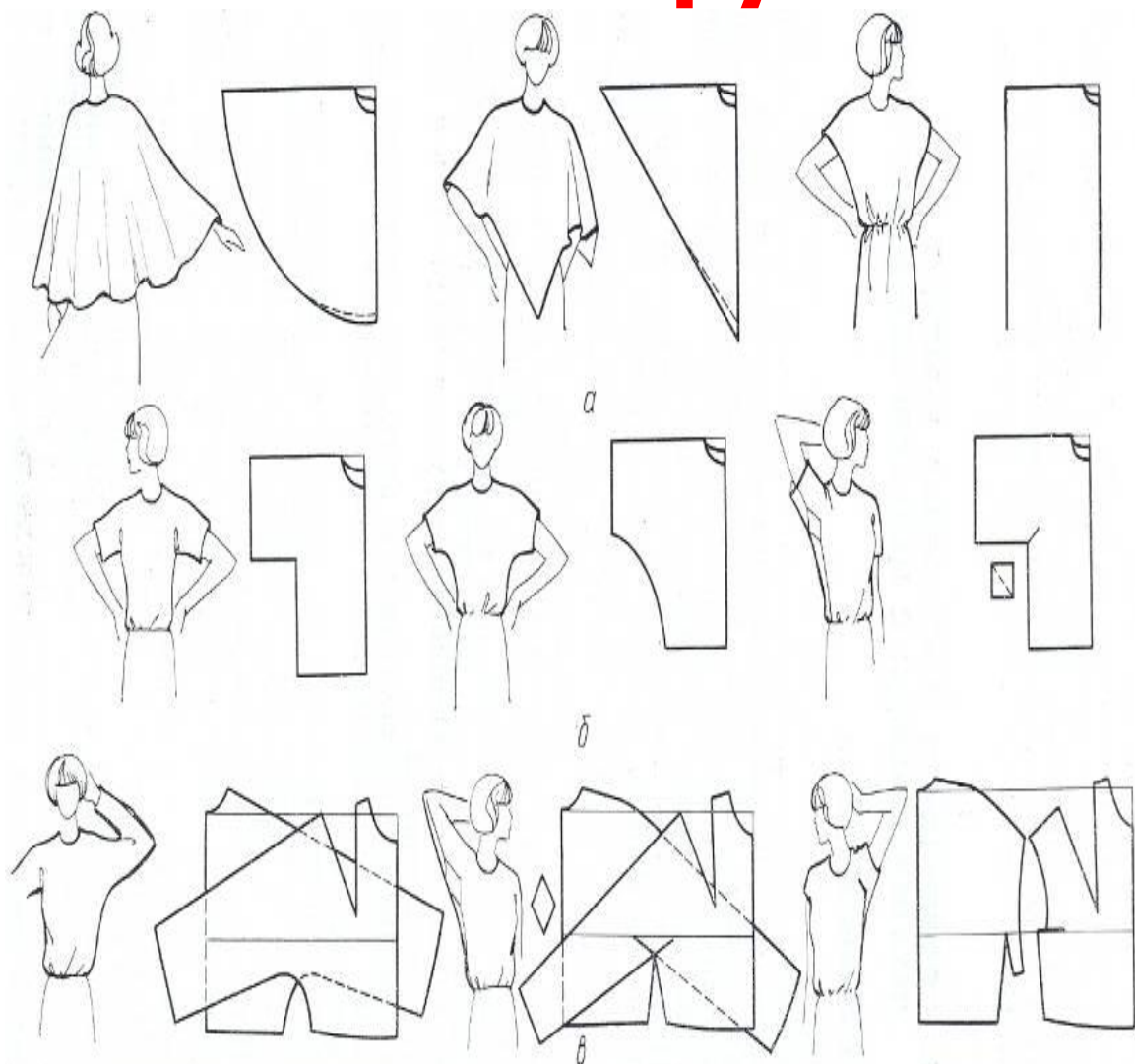
- Рукав кроя реглан составляет с плечом одно целое и вшивается по косой линии, идущей от подмышки к шее.
- Необычное название этого вида рукава произошло от имени барона Раглана, который носил одежду специального покроя, чтобы скрыть травму плеча.



Рукава реглан



Разновидности цельнокроеных рукавов



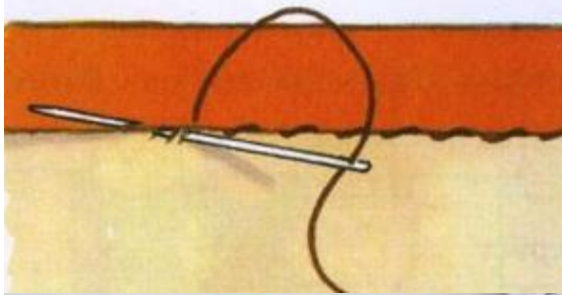
- Цельнокроеный рукав имеет конструктивную целостность с полочкой и спинкой.
- Он создает мягкую линию плеча, что важно при создании женственного и романтического образа.

Цельнокроенные рукава

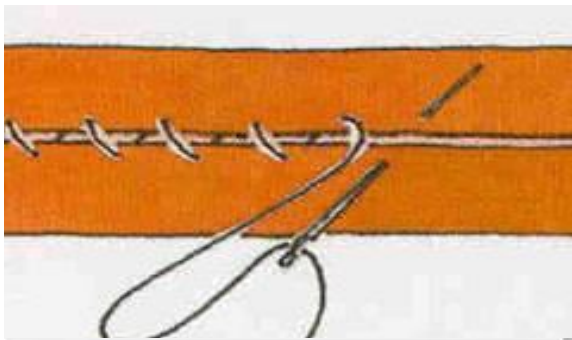


Терминология ручных работ

- **Подшить** - закрепить подогнутый край потайными или открытыми подшивочными стежками.



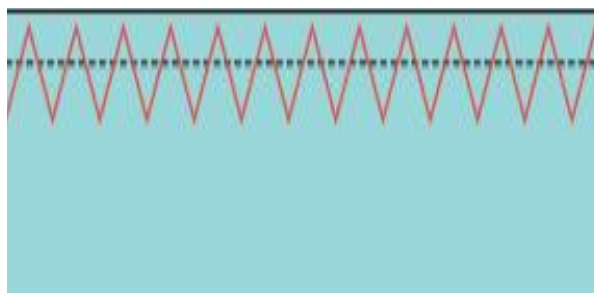
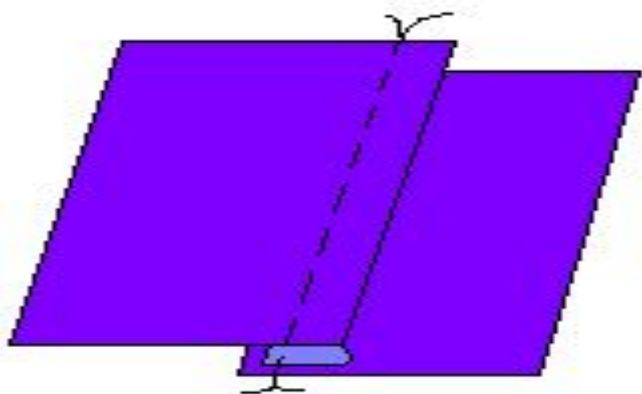
- **Выметать** - вывернуть стачной шов, дать небольшой пережат шва 0,1-0,15 см и закрепить его косыми стежками.
- **Заметать** - закрепить подогнутый край.



Терминология машинных работ

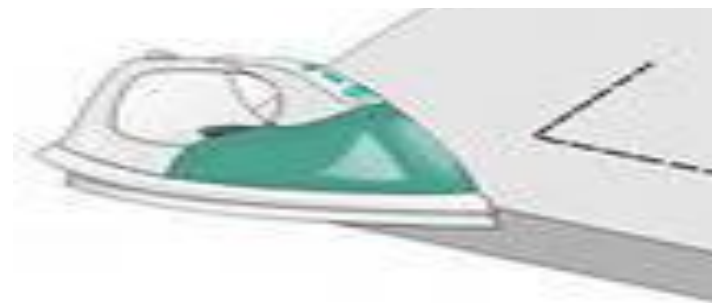


- **Застрочить** - проложить строчку для закрепления подогнутого края детали или изделия.
- **Настрочить** - проложить строчку при наложении одной детали на другую для их соединения.
- **Обметать** - обработать открытые срезы деталей зигзагообразной строчкой или вручную, чтобы предохранить их от осыпания.



Терминология ВТО

- **Приутюжить** - уменьшить толщину ткани в шве при помощи утюга.
- **Заутюжить** - загладить оба среза шва в одну сторону при помощи утюга.
- **Отутюжить** - удалить замины на готовом изделии, выполнить окончательную ВТО.



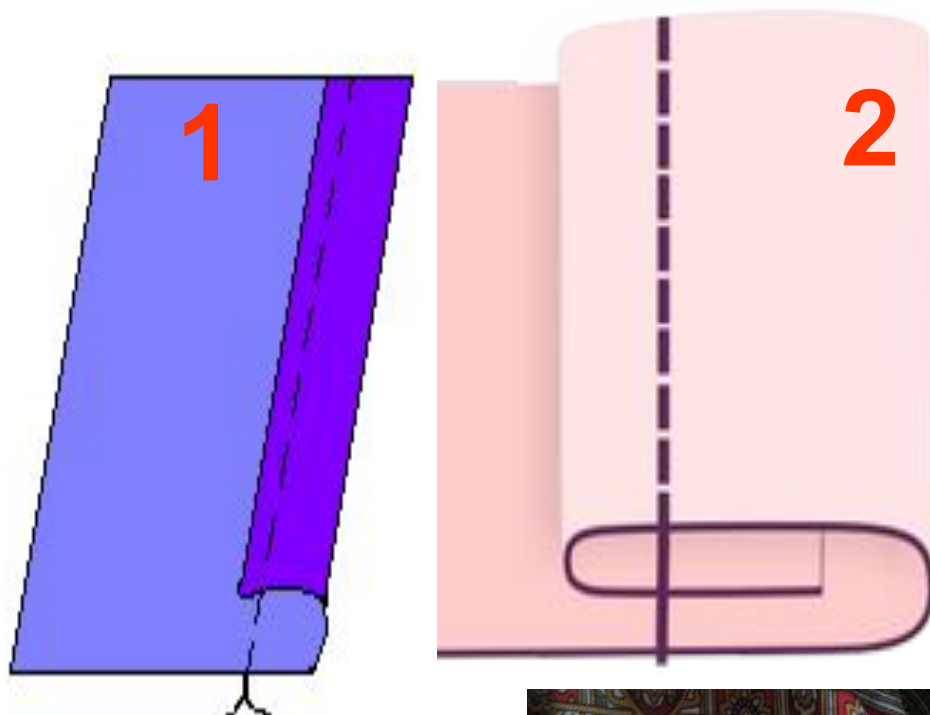
Рукав — деталь одежды, которая характеризуется многообразием видов и способов обработки, особенно это касается обработки нижнего среза рукава.



По способу оформления низ рукава бывает:

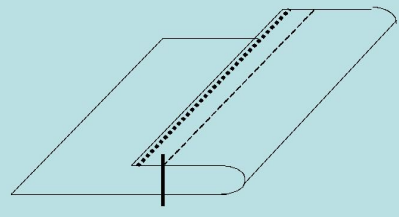
- **гладким** — с обтачкой, окантовкой, обработанным швом вподгибку;
- **с манжетами** — притачными, навесными, с отворотами;
- **с отделочными деталями** — низ рукавов может обрабатывается оборками, воланами, кружевом, шитьем, патами и др.

Обработка низа рукава швом вподгибку с закрытым срезом



Технология выполнения:

1. Срез детали подгибается на изнанку на 0,7 – 1,0 см и заметывается.
2. Приутюживаем подогнутый край.
3. Накладываем подогнутый край на деталь, на величину припуска, предусмотренного моделью, и прокладываем машинную строчку или подшиваем вручную потайными стежками.
4. Нитки заметывания удаляем.
5. Приутюживаем.



Обработка низа рукава швом вподгибку с открытым срезом с предварительно обметанным срезом

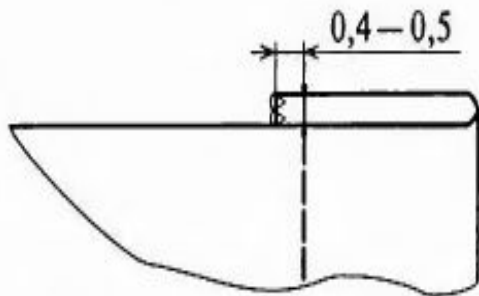
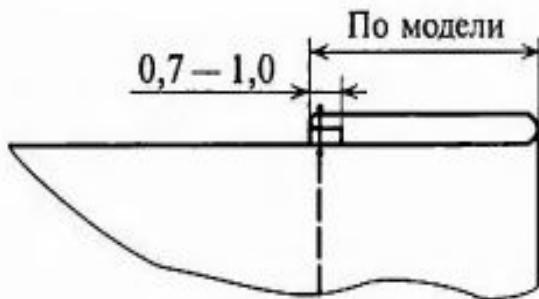


Технология выполнения:

1. Срез детали предварительно обметываем.
2. Подгибаем на изнанку на 0,5 – 0,7 см и заметываем.
3. Машинную строчку прокладываем на определенном расстоянии от края в зависимости от модели.
4. Если по модели не должна быть видна с лицевой стороны машинная (подшивочная) строчка, то припуск шва подшиваем ручными потайными стежками.
5. Шов приутюживаем.

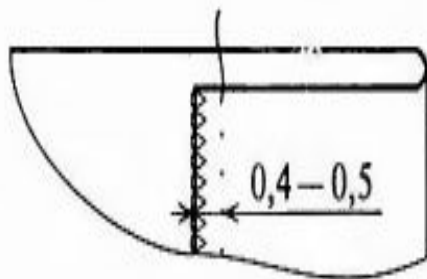
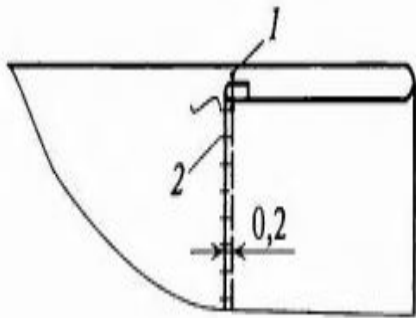


Обработка низа рукава швом вподгибку с закрытым срезом с отделочной строчкой



- Изделия из тонких тканей обрабатывают низ рукавов швом вподгибку с закрытым срезом.
- Из толстых тканей - швом вподгибку с открытым (предварительно обметанным) срезом.

Обработка низа рукава швом вподгибку с закрытым срезом без отделочной строчки



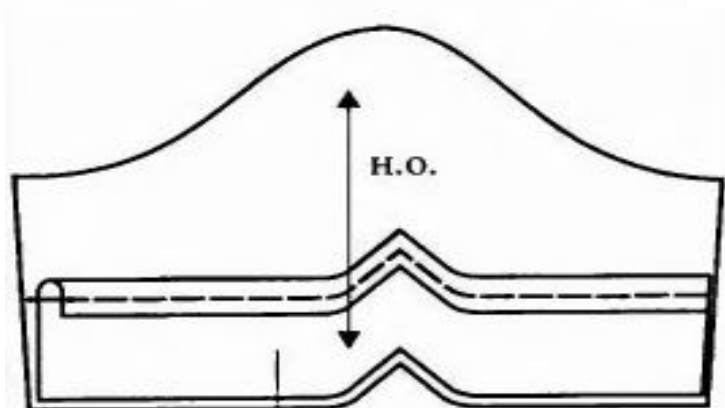
- На изделиях из тонких тканей застрачивают срез низа, подогнув его на 0.7-1 см, швом шириной 0.2 см (строчка 1), затем швом вподгибку. Край подгиба низа подшивают потайными подшивочными стежками (строчка 2) ручными или на машине потайного стежка.
- На изделиях из толстых тканей обрабатывают срез на краеобметочной машине, заметывают припуск на изнаночную сторону и, отогнув на 0.4-0.5 см, срез низа подшивают потайными стежками.

Обработка низа рукава подкройной обтачкой



- **Обтачка** - деталь для обработки среза, кармана, горловины.
- **Подкройная обтачка** может располагаться с лицевой или изнаночной стороны изделия.
- Верхний срез обтачки в изделиях из тонких тканей застрачивают; в изделиях из толстых тканей – обметывают и подшивают потайными стежками.

Обработка низа рукава обтачным швом



Обтачка
с застроченным срезом

- Низ рукава обтачивают по общим правилам – до стачивания среза рукава или после обработки всех срезов (в последнем случае обтачку стачивают по боковым сторонам до обтачивания).
- Шов обтачивания настрачивают на обтачку шириной шва 0.1-0.2 см или закрепляют отделочной строчкой.
- Верхний край обтачки соединяют с рукавом потайными стежками (машинными или ручными) или на стачивающей машине.

Обработка низа рукава окантовочным швом



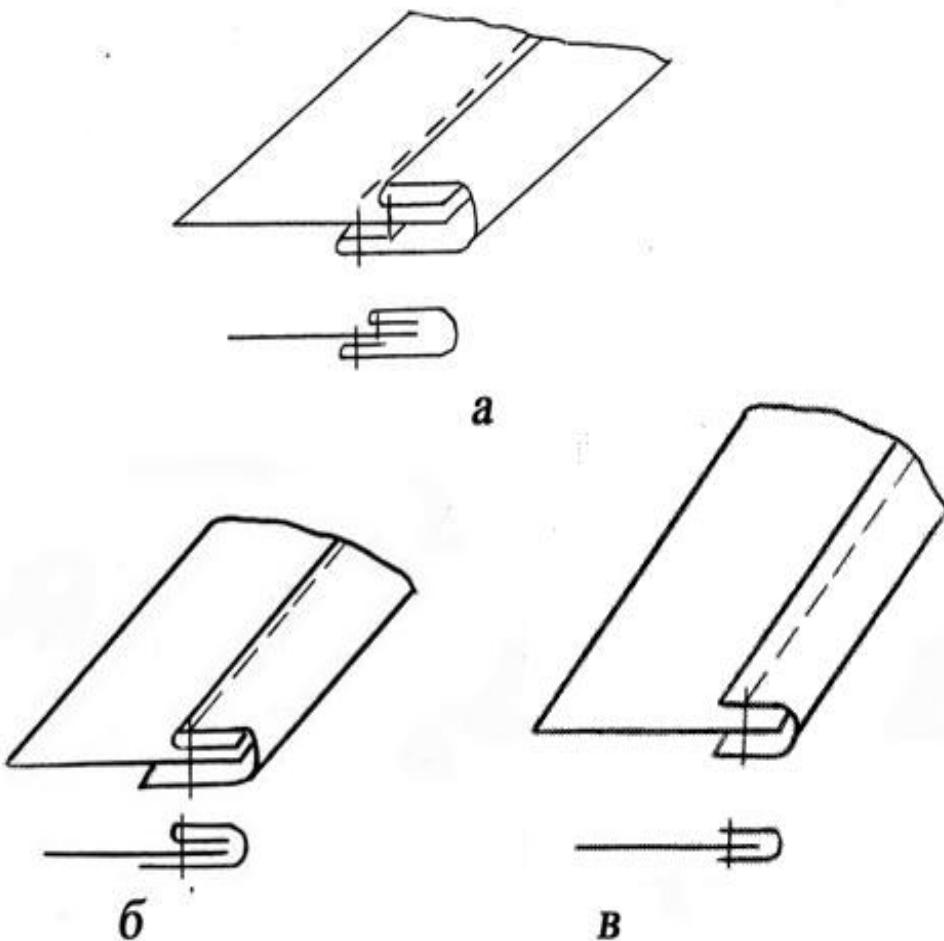
Обработка руликом



Обработка отделочной планкой

Окантовывание - обработка среза косой полоской из основного или отделочного материала с целью отделки и предохранения от осыпания.

- Применяется окантовочный шов с закрытыми срезами для обработки краев деталей в легкой женской и детской одежде (воланов, оборок, низа изделий).



- а) окантовочный шов с закрытыми срезами;
 б) окантовочный шов с одним открытым срезом;
 в) окантовочный шов тесьмой.

- Выкраивают рукава без припуска на подгиб низа.
- Окантовывают полосками ткани, выкроенными из основной или отделочной ткани, одинарными или двойными, или тесьмой.
- Готовую косую бейку для окантовывания срезов можно приобрести в магазине.
- Бейки выкраивают из отделочной или основной ткани под углом 45° к нити основы.
- Форма бейки должна соответствовать форме низа рукава.
- Бейки, выкроенные по косой, могут быть продублированы прокладками.

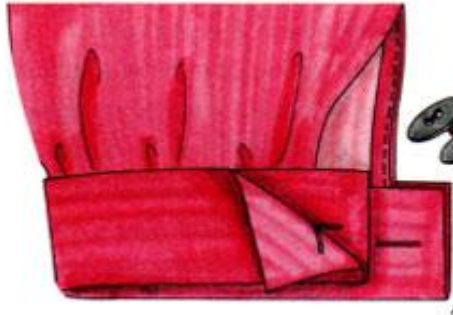
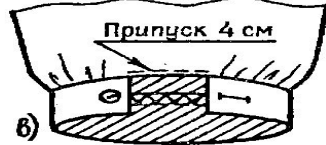
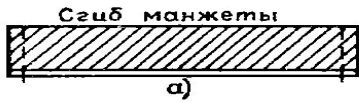


Обработка низа рукава бейками

- Косую бейку сгибаем вдоль и приутюживаем.
- Край обрабатываемой детали вкладываем между сторонами бейки и приметываем.
- Бейку накладывают лицевой стороной на изнаночную сторону рукава, уравнивают срезы, обтачивают (строчка 1), отгибают бейку на лицевую сторону рукава.
- Настрачивают шов обтачивания на рукав (строчка 2), выметывают и заутюживают швы с кантом из бейки.
- Верхний срез бейки подгибают на 0.7-1 см и настрачивают на рукав швом шириной 0.1-0.2 см (строчка 3).



Обработка низа рукава манжетой



МАНЖЕТА -
пристёгивающийся
или пришивной
обшлаг к рукаву.

Виды манжеты

- Манжета притачная
- Манжета навесная
- Манжета с отворотами
- Манжета двойная
- Манжета цельновыкроенная

Обработка низа рукава отделочными деталями



Низ рукава украшен воланом



Низ рукава собран на резинку и украшен рюшей



Низ рукава украшен тесьмой




Рукав, собранный на несколько резинок



Низ рукава обработан ролевым швом



Низ рукава украшен вышивкой



Требования, предъявляемые к выполнению машинных работ

- 1. Все внутренние машинные строчки, кроме отделочных, выполняются нитками в цвет ткани.**
- 2. Концы строчек закрепляют обратной строчкой.**
- 3. Ширина шва должна соответствовать размерам, указанным в инструкционных картах на изготовление швейных изделий.**
- 4. После выполнения машинных работ нитки всех временных (ручных) строчек удаляют.**

Правила ТБ при работе на швейной машине

- **Убрать волосы под косынку.**
- **Перед работой убрать с платформы машины посторонние предметы, закрепить иглу и лапку.**
- **Прежде чем стачивать изделие, проверить, не осталась ли в нем булавка или иголка.**
- **Не наклоняйтесь близко к движущимся частям швейной машины.**
- **Не держать пальцы рук вблизи лапки и движущейся иглы во избежание прокола их иглой.**
- **Прошивать утолщенные места на пониженных оборотах.**
- **Не подходить к ученицам, работающим на машинах, не отвлекать их от работы.**
- **Не откусывайте нитки зубами, а отрезайте их ножницами.**



Правила безопасности при работе с ножницами



- 1. Класть ножницы сомкнутыми лезвиями от себя
- 2. Следить за тем, чтобы ножницы не оказались под изделием, т.к. беря изделие, их можно уронить и поранить себя или работающего рядом.
- 3. Передавать ножницы следует только кольцами вперед, держа за сомкнутые лезвия, не бросать.
- 4. Хранить ножницы сомкнутыми лезвиями, в специальной коробке или в футляре.
- 5. Ножницы использовать по назначению.
- 6. При поломке ножницы необходимо убрать в безопасное место или сдать учителю.

Техника безопасности при выполнении ВТО



- Проверить целостность шнура и чистоту подошвы утюга.
- Выполнять влажно - тепловую обработку, стоя на резиновом коврике.
- Включать и выключать утюг сухими руками, берясь за корпус вилки.
- Ставить утюг на специальную подставку.
- Следить за температурой нагрева утюга.
- По окончании работы выключить утюг.

Практическая работа

Инструменты и принадлежности: сметанное изделие, ножницы, игла, нитки, булавки, швейная машина, утюг.

Обработка нижних срезов рукавов одним из рассмотренных способов.

1. Обработка низа рукава швом вподгибку с закрытым срезом.
2. Обработка низа рукава швом вподгибку с открытым срезом с предварительно обметанным срезом.
3. Обработка низа рукава обтачкой.
4. Обработка низа рукава окантовочным швом.



СамоКОНТРОЛЬ

Проверьте:

- **ровно ли выполнены швы обработки низа рукава,**
- **аккуратность выполнения закрепок в конце строчек;**
- **аккуратность обметывания срезов швов;**
- **аккуратность проведения влажно-тепловой обработки низа рукава.**



ЭТО ВАЖНО!

По плану технологической обработки деталей последовательно выполняем швейные операции при этом не забываем:

- удалять нитки наметки;**
- производить влажно-тепловую обработку после каждой операции.**



Рефлексия

Было интересно...

Было трудно...

Теперь я могу...

Я научилась...

Меня удивило...

Мне захотелось...



Литература

- 1. Н.В. Синицина, О. В. Табарчук, О.А. Кожина; под редакцией В.Д. Симоненко. **Технология. Обслуживающий труд: 7 класс: учебник для учащихся общеобразовательных учреждений – 3-е изд., перераб. – М.: Вентана - Граф, 2009. – 176 с. : ил.**
- 2. В.Д. Симоненко. **Поурочные планы 7кл. «Вентана Граф» Волгоград М. Просвящение 2008г.**



