



ФЕДЕРАЛЬНАЯ СЛУЖБА ПО
НАДЗОРУ
В СФЕРЕ ОБРАЗОВАНИЯ И НАУКИ
РОСОБРНАДЗОР

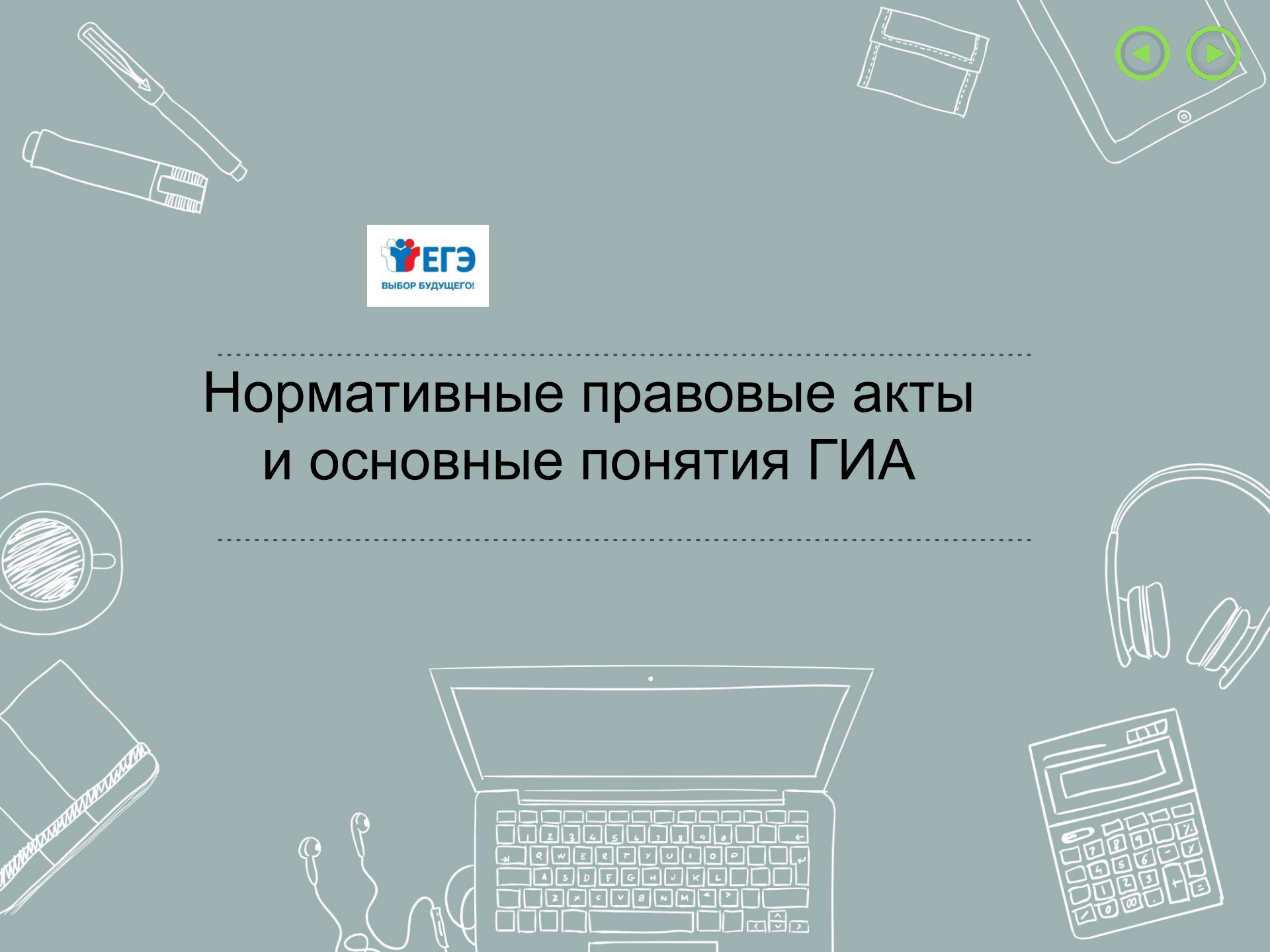
Подготовка общественных наблюдателей, осуществляющих общественное наблюдение с присутствием в местах проведения ГИА

**Нормативные правовые акты
и основные понятия ГИА**

Москва , 2018



Нормативные правовые акты и основные понятия ГИА



Условные обозначения и сокращения



Понятия	Сокращения
Государственная итоговая аттестация по образовательным программам среднего общего образования	ГИА
Единый государственный экзамен	ЕГЭ
Государственный выпускной экзамен	ГВЭ
Обучающиеся, допущенные в установленном порядке к ГИА; выпускники прошлых лет и другие категории лиц, определенные Порядком, допущенные к сдаче ЕГЭ	Участники ЕГЭ
Порядок проведения государственной итоговой аттестации по образовательным программам среднего общего образования, утвержденный приказом Минобрнауки России от 26.12.2013 г. № 1400	Порядок
Обучающиеся, выпускники прошлых лет с ограниченными возможностями здоровья, дети-инвалиды и инвалиды	Участники ГИА с ОВЗ, дети-инвалиды и инвалиды
Экзаменационные материалы	ЭМ
Индивидуальный комплект участника ЕГЭ	ИК
Контрольные измерительные материалы	КИМ
Пункт проведения экзаменов	ППЭ
Пункт проведения экзаменов, расположенный в труднодоступной и отдаленной местности	ППЭ ТОМ
Специально отведенное помещение (аудитория) в ППЭ для руководителя ППЭ	Штаб ППЭ

Условные обозначения и сокращения



Понятия	Сокращения
Федеральная информационная система обеспечения проведения ГИА обучающихся, освоивших основные образовательные программы основного общего и среднего общего образования, и приема граждан в образовательные организации для получения среднего профессионального и высшего образования	ФИС
Региональная информационная система обеспечения проведения ГИА обучающихся, освоивших основные образовательные программы основного общего и среднего общего образования	РИС
Государственная экзаменационная комиссия субъекта Российской Федерации	ГЭК
Региональный центр обработки информации субъекта Российской Федерации	РЦОИ
Конфликтная комиссия субъекта Российской Федерации	КК
Лица, освоившие образовательные программы среднего общего образования в предыдущие годы и имеющие документ об образовании, подтверждающий получение среднего общего образования (или образовательные программы среднего (полного) общего образования – для лиц, получивших документ об образовании, подтверждающий получение среднего (полного) общего образования, до 1 сентября 2013 года); граждане, имеющие среднее общее образование, полученное в иностранных образовательных организациях; выпускники прошлых лет - военнослужащие	Выпускники прошлых лет
Федеральная служба по надзору в сфере образования и науки	Рособрнадзор
Органы исполнительной власти субъектов Российской Федерации, осуществляющие государственное управление в сфере образования	ОИВ
Федеральное государственное бюджетное научное учреждение «Федеральный институт педагогических измерений»	ФГБНУ «ФИПИ»
Федеральное государственное бюджетное учреждение «Федеральный центр тестирования»	ФГБУ «ФЦТ»

Условные обозначения и сокращения

Понятия	Сокращения
Процесс наблюдения, осуществляемый с применением оптико-электронных устройств, предназначенных для визуального контроля	Видеонаблюдение
Технические устройства, предназначенные для записи видеоизображения и трансляции видеоизображения и звука	Средства видеонаблюдения
Устройство, сохраняющее запись изображения и звука и позволяющее (в случае наличия технической возможности) передавать видеоизображения по каналам связи в сеть «Интернет» из помещений ППЭ, РЦОИ, ПК, КК	ПАК
Организация, обеспечивающая организационно-технологическое сопровождение процесса видеонаблюдения	Оператор
Специалист, ответственный за обеспечение условий для монтажа, настройки и ввода в эксплуатацию системы видеонаблюдения в ППЭ, ее использование в период проведения ГИА	Технический специалист
ClosedCircuitTelevision – процесс, осуществляемый с применением оптико-электронных устройств, предназначенных для визуального контроля или автоматического анализа изображений. Решение, позволяющее выводить видео изображение со всех ПАК на объекте на один компьютер	ССТV-решение
Приложение, предназначенное для просмотра видеозаписей в локальной сети (приложение должно быть установлено на автоматизированное рабочее место пользователя)	ССТV-приложение (ССТV-клиент)
Цифровая видеокамера, устанавливаемая в помещениях ППЭ, РЦОИ, работы ПК и КК	Видеокамера

Условные обозначения и сокращения

Понятия	Сокращения
Электронный прибор, позволяющий обнаруживать металлические предметы в нейтральной или слабопроводящей среде за счет их проводимости	Рамка металлоискателя
Машиночитаемые формы, подлежащие автоматизированной обработке аппаратно-программным комплексом	Бланки ЕГЭ
Дополнительные бланки ответов №2	ДБО №2
Последний лист ИК участника ЕГЭ, содержащий сведения о бланке регистрации и номере КИМ	Контрольный лист
Электронный носитель с записью полного комплекта ЭМ (количество ИК на электронном носителе – 5 или 15), содержащий этикетку и упакованный в полиэтиленовый пакет с фирменным логотипом, запечатанный полиграфическим способом	Электронный носитель
Номерной одноразовый пакет с защитным клапаном для осуществления доставки ЭМ в ППЭ и РЦОИ, обеспечивающий предотвращение несанкционированного вскрытия	Сейф-пакет
Возвратный доставочный пакет	ВДП
Предметные комиссии создаются в целях осуществления проверки ответов на задания с развернутым ответом	Предметные комиссии (ПК)
Результаты ГИА, признаваемые удовлетворительными – в случае если обучающийся по учебным предметам при сдаче ЕГЭ набрал количество баллов не ниже минимального, определяемого Рособрнадзором, а при сдаче ГВЭ и ЕГЭ по математике базового уровня получил отметки не ниже удовлетворительной (три балла)	Результаты ГИА (удовлетворительные)

Условные обозначения и сокращения

Понятия	Сокращения
Ознакомление с утвержденными результатами ГИА по учебному предмету осуществляется в течение одного рабочего дня со дня их передачи в организации, осуществляющие образовательную деятельность, а также органы местного самоуправления, осуществляющие управление в сфере образования	Официальный день объявления результатов ГИА
Апелляция - процедура защиты интересов участника экзамена в случае выявления нарушений установленного порядка проведения экзамена и (или) несогласия с выставленными баллами, основанного на предположении о наличии технических или экспертных ошибок при оценивании заданий с развернутым ответом экзаменуемого	Апелляция
Защищенный внешний носитель с записанным ключом шифрования	Токен
Токен с записанным ключом шифрования, выданный сотруднику РЦОИ, ответственному за загрузку электронных образов бланков	Токен сотрудника РЦОИ
Токен с записанным ключом шифрования, выданный члену ГЭК	Токен члена ГЭК
Программное обеспечение	ПО

Нормативные правовые акты

- Федеральный закон от 29.12.2012 № 273-ФЗ «Об образовании в Российской Федерации»;
- Федеральный закон от 30.12.2001 № 195 «Кодекс Российской Федерации об административных правонарушениях»;
- Приказ Минобрнауки России от 26.12.2013 № 1400 «Об утверждении Порядка проведения государственной итоговой аттестации по образовательным программам среднего общего образования» (с изм. от 09.01.2017);
- Приказ Минобрнауки России от 28.06.2013 № 491 «Об утверждении Порядка аккредитации граждан в качестве общественных наблюдателей при проведении государственной итоговой аттестации по образовательным программам основного общего и среднего общего образования, всероссийской олимпиады школьников и олимпиад школьников» (с изм. от 06.04.2017).

Регулирование ГИА

Порядок проведения ГИА
(приказ МОН от 26.12.2013 №
1400) определяет:

- Формы ГИА
- Участников
- Сроки и продолжительность
- Требования к использованию средств обучения и воспитания
- Требования к использованию средств связи
- Требования к лицам, проводящим ГИА
- Порядок проверки работ
- Порядок рассмотрения апелляций
- Порядок изменения и аннулирования результатов ГИА

Полномочия Рособнадзора

- Установление порядка разработки, использования и хранения КИМ
- Методическое обеспечение итогового сочинения (изложения) и ГИА
- Обеспечение проведения ГИА за пределами России
- Организация разработки КИМ и критериев оценивания для ЕГЭ (текстов, тем, заданий, билетов для ГВЭ)
- Организация централизованной проверки работ
- Определение минимального количества баллов ЕГЭ
- Обеспечение комплектами тем итогового сочинения (изложения) и критериями оценивания
- Организация формирования и ведения ФИС

Обеспечение проведения ГИА

- Полномочия региональных ОИВ

- Создание ГЭК, предметных и конфликтных комиссий
- Обеспечение отбора и подготовки специалистов, привлекаемых к проведению ГИА
- Установление формы и порядка проведения ГИА для обучающихся, изучавших родной язык и родную литературу
- Разработка ЭМ для проведения ГИА по родному языку и родной литературе
- Определение мест регистрации на сдачу ЕГЭ, расположения ППЭ и распределение между ними участников ГИА, составов работников ППЭ (по согласованию с ГЭК)
- Определение порядка проведения, порядка и сроков проверки итогового сочинения (изложения)
- Обеспечение информационной безопасности при хранении, использовании и передаче ЭМ, в том числе определение мест хранения ЭМ, лиц, имеющих к ним доступ
- Защита КИМ от разглашения содержащейся в ней информации
- Организация формирования и ведения РИС
- Организация информирования об итоговом сочинении (изложении), ГИА
- Обеспечение проведения ГИА в ППЭ
- Обеспечение обработки и проверки экзаменационных работ
- Обеспечение ознакомления участников ГИА с результатами
- Осуществление аккредитации граждан в качестве ОН

Обеспечение проведения ГИА (РЦОИ)

Региональный центр обработки информации

осуществляет организационное и технологическое обеспечение проведения ГИА на территориях субъектов Российской Федерации, в том числе обеспечение деятельности:

- по эксплуатации региональных информационных систем
- по взаимодействию с федеральной информационной системой
- по обработке экзаменационных работ обучающихся, выпускников прошлых лет.

Обработка бланков ЕГЭ осуществляется РЦОИ с использованием специальных аппаратно-программных средств.

- бланков ЕГЭ по математике базового уровня - не позднее трех календарных дней после проведения экзамена;
- бланков ЕГЭ по математике профильного уровня - не позднее четырех календарных дней после проведения экзамена;
- бланков ЕГЭ по русскому языку - не позднее шести календарных дней после проведения экзамена;
- бланков ЕГЭ по остальным учебным предметам - не позднее четырех календарных дней после проведения соответствующего экзамена;
- бланков ЕГЭ по экзаменам, проведенным досрочно и в дополнительные сроки, - не позднее трех календарных дней после проведения соответствующего экзамена.

Обеспечение проведения ГИА (ГЭК)



Государственная экзаменационная комиссия создается для проведения ГИА в целях определения соответствия результатов освоения обучающимися основных образовательных программ соответствующим требованиям федерального государственного образовательного стандарта

Члены ГЭК:

- обеспечивают соблюдение установленного порядка проведения ГИА, в том числе обеспечивают доставку ЭМ в ППЭ в день экзамена, осуществляют контроль за проведением ГИА в ППЭ, РЦОИ, ПК и КК, а также в местах хранения ЭМ;
- осуществляют взаимодействие с руководителем и организаторами ППЭ, общественными наблюдателями, должностными лицами Рособрнадзора, ОИВ, присутствующими в ППЭ, РЦОИ, ПК и КК по вопросам соблюдения установленного порядка проведения ГИА;
- в случае выявления нарушений установленного порядка проведения ГИА принимают решения об удалении с экзамена обучающихся, выпускников прошлых лет, а также иных лиц, находящихся в ППЭ, по согласованию с председателем ГЭК принимают решение об остановке экзамена в ППЭ или отдельных аудиториях ППЭ.

Обеспечение проведения ГИА (ПК и КК)

Проверка экзаменационных работ обучающихся и выпускников прошлых лет (в том числе устных ответов) осуществляется предметными комиссиями по соответствующим учебным предметам

- принимают к рассмотрению экзаменационные работы;
- осуществляют проверку ответов участников ГИА и их оценивание в соответствии с критериями оценивания по соответствующему учебному предмету, разработка которых организуется Рособнадзором.

Председатель предметной комиссии:

- осуществляет общее руководство работой Комиссии;
- участвует в ежегодных мероприятиях федерального уровня по совершенствованию подходов к оцениванию выполнения заданий с развернутым ответом ЕГЭ, организуемых ФИПИ;
- проводит оперативный семинар-согласование подходов к оцениванию развернутых ответов на каждое из заданий с развернутым ответом (продолжительностью не менее 60 минут), опираясь на полученные критерии оценивания заданий с развернутыми ответами
- осуществляет консультирование экспертов по вопросам оценивания экзаменационных работ.

Рассмотрение апелляций обучающихся, выпускников прошлых лет осуществляется конфликтной комиссией, в состав которой не включаются члены ГЭК и предметных комиссий.

- принимает и рассматривает апелляции обучающихся, выпускников прошлых лет по вопросам нарушения установленного порядка проведения ГИА, а также о несогласии с выставленными баллами;
- принимает по результатам рассмотрения апелляции решение об удовлетворении или отклонении апелляций обучающихся, выпускников прошлых лет;
- информирует обучающихся, выпускников прошлых лет, подавших апелляции, и (или) их родителей (законных представителей), а также ГЭК о принятых решениях.

Председатель конфликтной комиссии:

- осуществляет общее руководство работой Комиссии;
- определяет план работы Комиссии;
- распределяет обязанности между членами Комиссии;
- ведет заседания Комиссии;
- контролирует исполнение решений Комиссии.

Обеспечение проведения ГИА (организации, осуществляющие ОД)

Организации, осуществляющие образовательную деятельность

- направляют своих работников для работы в качестве руководителей и организаторов ППЭ, членов ГЭК, предметных комиссий, конфликтной комиссии, технических специалистов и ассистентов для лиц, указанных в пункте 37 Порядка, и осуществляют контроль за участием своих работников в проведении ГИА;
- Под подпись информируют работников о местах и сроках проведения ГИА, необходимости соблюдения порядка проведения ГИА и об ответственности за нарушение порядка;
- вносят сведения в ФИС и РИС в порядке, устанавливаемом Правительством Российской Федерации;
- под подпись информируют обучающихся и их родителей (законных представителей), выпускников прошлых лет по вопросам, связанным с организацией и проведением ГИА

Обеспечение проведения ГИА за пределами территории Российской Федерации

Учредители, МИД России и загранучреждения
обеспечивают проведение ГИА за пределами территории Российской Федерации

- участвуют в деятельности ГЭК, ПК и КК, создаваемых для проведения ГИА;
- обеспечивают подготовку и отбор специалистов, привлекаемых к проведению ГИА;
- по согласованию с ГЭК определяют места регистрации на сдачу ЕГЭ, места расположения ППЭ и распределение между ними обучающихся и выпускников прошлых лет, составы руководителей и организаторов ППЭ, технических специалистов и ассистентов;
- обеспечивают информационную безопасность при хранении, использовании и передаче экзаменационных материалов;
- организуют внесение сведений в ФИС в порядке, устанавливаемом Правительством Российской Федерации;
- организуют информирование по вопросам организации и проведения ГИА;
- обеспечивают проведение ГИА в ППЭ в соответствии с требованиями порядка проведения ГИА;
- обеспечивают обработку экзаменационных работ в соответствии с требованиями порядка проведения ГИА;
- обеспечивают ознакомление обучающихся и выпускников прошлых лет с результатами экзаменов по всем учебным предметам;
- осуществляют аккредитацию граждан в качестве общественных наблюдателей.

Минимальное количество баллов единого государственного экзамена

Минимальное количество баллов единого государственного экзамена определяется приказом Рособрнадзора от 18.11.2016 № 1967 «Об определении Минимального количества баллов единого государственного экзамена, подтверждающего освоение образовательной программы среднего общего образования, и минимального количества баллов единого государственного экзамена, необходимого для поступления в образовательные организации высшего образования на обучение по программам бакалавриата и программам специалитета».

Приказ определяет минимальное количество баллов единого государственного экзамена:

- по стобалльной системе оценивания, подтверждающее освоение образовательной программы среднего общего образования (п.1.1);
- по пятибалльной системе оценивания, подтверждающее освоение образовательной программы среднего общего образования по математике базового уровня - 3 балла (удовлетворительно) (п.1.2);
- по стобалльной системе оценивания, необходимое для поступления в образовательные организации высшего образования на обучение по программам бакалавриата и программам специалитета (п. 2).

ЕГЭ в 2018 году

Приказ Минобрнауки России от 10.11.2017 № 1099 «Об утверждении единого расписания и продолжительности проведения единого государственного экзамена по каждому учебному предмету, перечня средств обучения и воспитания, используемых при его проведении в 2018 году»

**Начало ЕГЭ по всем учебным предметам в 2018 году
в 10.00 по местному времени**

•Продолжительность ЕГЭ

- по математике профильного уровня, физике, литературе, информатике и информационно-коммуникационным технологиям (ИКТ), обществознанию, истории
3 часа 55 минут;
- по русскому языку, химии, биологии
3 часа 30 минут;
- по математике базового уровня, географии, иностранным языкам (английский, французский, немецкий, испанский) (кроме раздела "Говорение")
3 часа;
- по иностранным языкам (английский, французский, немецкий, испанский) (раздел "Говорение")
15 минут

•Средства обучения и воспитания, использующиеся при проведении ЕГЭ

- по математике - линейка;
- по физике - линейка и непрограммируемый калькулятор;
- по химии - непрограммируемый калькулятор;
- по географии - линейка, транспортир, непрограммируемый калькулятор



**Начало ГВЭ-11 по всем учебным предметам в 2018 году
в 10.00 по местному времени**

•Продолжительность ГВЭ

- по математике и русскому языку
3 часа 55 минут;
- по обществознанию
3 часа 55 минут;
- по физике, иностранным языкам (английский, французский, немецкий, испанский)
3 часа 30 минут;
- по биологии, истории и литературе
3 часа;
- по географии
2 часа 30 минут;
- по химии, информатике и информационно-коммуникационным технологиям (ИКТ)
2 часа

•Средства обучения и воспитания, использующиеся при проведении ГВЭ

- по русскому языку - орфографические и толковые словари;
- по математике – линейка;
- по физике - непрограммируемый калькулятор, линейка;
- по географии и химии - непрограммируемый калькулятор
- по географии – атласы для 7, 8, 9, 10 классов

Инструктивно-методическая база ГИА



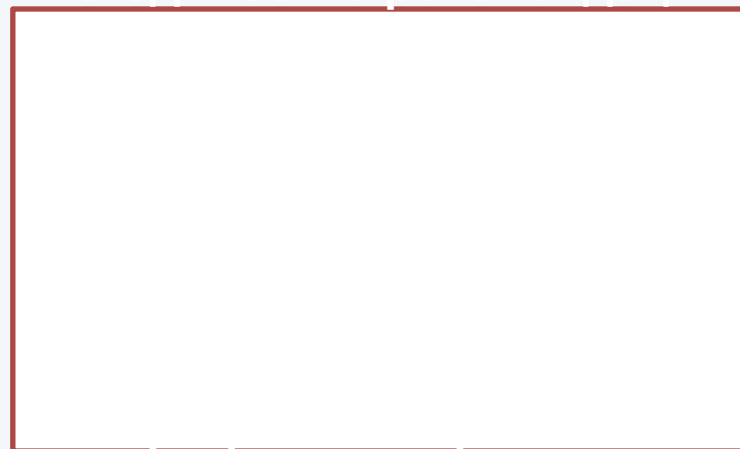
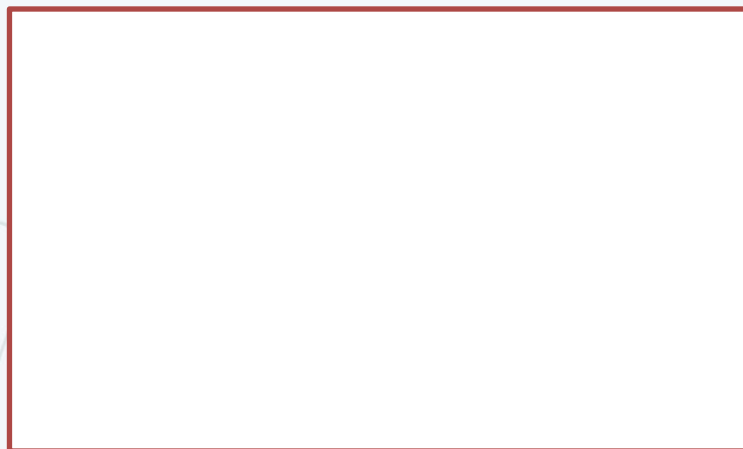
Инструктивно-методическая база ГИА



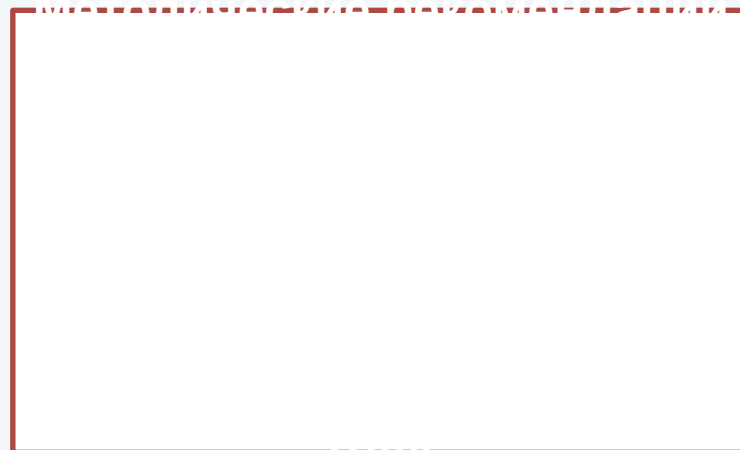
Инструктивно-методическая база ГИА



Методические рекомендации



общего образования



общего образования

году

Общественные наблюдатели в ППЭ и вне ППЭ



Порядок проведения ГИА

• Порядок

- формы проведения ГИА,
- участников ГИА,
- сроки и продолжительность проведения ГИА,
- требования к использованию средств обучения и воспитания, средств связи при проведении ГИА,
- требования, предъявляемые к лицам, привлекаемым к проведению ГИА,
- порядок проверки экзаменационных работ,
- порядок подачи и рассмотрения апелляций, изменения и (или) аннулирования результатов ГИА

Формы проведения ГИА

- **Государственная итоговая аттестация по образовательным программам среднего общего образования**

- **Единый государственный экзамен**

- проводится с использованием контрольных измерительных материалов, представляющих собой комплексы заданий стандартизированной формы

- **Государственный выпускной экзамен**

- проводится с использованием текстов, тем, заданий, билетов

- **Иная форма (родной язык и литература)**

- проводится в иной форме, определяемой ОИВ, для участников, изучавших родной язык и родную литературу (национальную литературу на родном языке)

В организации и проведении ГИА принимают участие:

Пункт проведения экзамена

• ППЭ

- Аудитории для участников ЕГЭ
- Помещение для руководителя ППЭ (Штаб ППЭ)
- Помещение для медицинского работника в ППЭ
- Помещение для общественных наблюдателей, представителей СМИ и иных лиц, имеющих право присутствовать в ППЭ

• до ВХОДА в ППЭ (рамка металлоискателя)

- Места для хранения личных вещей
- Помещение для сопровождающих представителей ОО

Пункт проведения экзамена

- оборудуется стационарными или переносными металлоискателями
- размещаются объявления о ведении видеонаблюдения и запрете использования средств СВЯЗИ
- оборудуется системами подавления сигналов подвижной связи (по решению ГЭК)

Аудитории проведения обеспечиваются:

- информационными плакатами о ведении видеонаблюдения и запрете использования сотовой связи, функционирующими часами, находящимися в поле зрения участников ЕГЭ и синхронизированными с ПАК видеонаблюдения;
- специальным программно-аппаратным комплексом для печати ЭМ (Станция печати);
- черновиками со штампом образовательной организации, на базе которой организован ППЭ;
- бумагой для печати ЭМ;
- рабочими местами (стол и стул) с обозначением номера;
- столом, находящимся в зоне видимости камер видеонаблюдения, для осуществления раскладки напечатанных ЭМ и последующей упаковки ЭМ, собранных организаторами у участников ЕГЭ;
- стенды, плакаты и иные материалы со справочно-познавательной информацией по соответствующим учебным предметам **убираются (закрываются)**

Штаб ППЭ оборудуется:

- сейфом или металлическим шкафом, телефонной связью и видеонаблюдением;
- специальным программно-аппаратным комплексом для получения ключа доступа к ЭМ, передачи зашифрованных электронных образов бланков в РЦОИ и печати ДБО №2 (Станция авторизации);
- специальным программно-аппаратным комплексом для перевода бланков участников в электронный вид (Станция сканирования) в случае перевода бланков ответов участников ЕГЭ в электронный вид в ППЭ;
- специальным программным обеспечением ССТV-приложением (ССТV-клиент) для осуществления видеонаблюдения в аудиториях и получения оперативной информации о нарушениях;
- столом для приема и упаковки ЭМ (в зоне видимости камер)

Особые категории участников ЕГЭ



[Empty rounded rectangular box]

[Empty rounded rectangular box]

[Empty rounded rectangular box]

[Empty rounded rectangular box]

одежды
здоровья
на дому

[Empty rounded rectangular box]

лечения

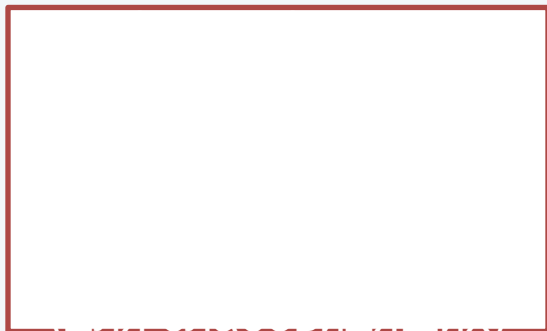
ППЭ для лиц с ОВЗ обеспечиваются:



ПОСРЕДСТВОМ



приспособлениями

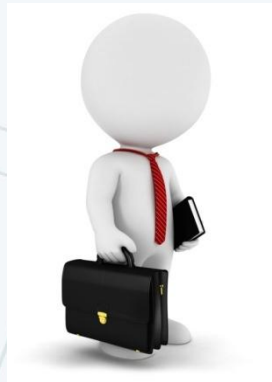


КОМПЬЮТЕРАМИ СО

аппарата и слепых)

Лица, привлекаемые к проведению ГИА в ППЭ

Руководитель ППЭ



Члены ГЭК (не менее двух)



Руководитель ОО, в помещениях которой организован ППЭ, или уполномоченное им лицо



Организаторы ППЭ



Технический специалист



Медицинский работник



Ассистент



Сотрудник охраны правопорядка и (или) сотрудники органов внутренних дел (полиции)



Лица, имеющие право присутствовать в ППЭ

**Общественные наблюдатели,
аккредитованные в
установленном порядке**



**Представители
СМИ**



**Должностные лица Рособнадзора и ОИВ, осуществляющего
переданные полномочия Российской Федерации в сфере
образования**



Нарушение Порядка



электронн
о-
вычислите
льную
технику

иные средства
хранения и передачи
информации



ы на
бумажном
или
электронн
ом
носителе

Нарушение Порядка участниками ГИА

- Участникам запрещается иметь при себе:
- уведомление о регистрации на экзамены;
средства связи;
- электронно-вычислительную технику;
- фото-, аудио- и видеоаппаратуру;
- справочные материалы;
- письменные заметки и иные средства хранения и передачи информации;
- Запрещается выносить из аудиторий и ППЭ экзаменационные материалы на бумажном или электронном носителях, фотографировать экзаменационные материалы

Средства связи

В день экзамена иметь при себе средства связи вправе:

- руководители ППЭ;
- члены ГЭК;
- руководители ОО;
- сотрудники охраны правопорядка и (или) сотрудники органов внутренних дел (полиции);
- представители СМИ;
- общественные наблюдатели;
- должностные лица Рособнадзора.

Использовать только
в Штабе ППЭ
Только в связи
со служебной
необходимостью

Организаторам, медицинским работникам, ассистентам, оказывающим необходимую помощь участникам ЕГЭ с ОВЗ, детям-инвалидам и инвалидам, техническим специалистам – иметь при себе средства связи запрещается.



Технологии проведения ЕГЭ в ППЭ



Blank rounded rectangular box for text or content.

Blank rounded rectangular box for text or content.

Blank rounded rectangular box for text or content.

Состав полного комплекта ЭМ, распечатываемого в аудитории

Единый государственный экзамен - 2018
Бланк регистрации

№ бланка регистрации: 2630114090017

Имя: _____ Фамилия: _____

Дата проведения ЕГЭ: _____

Время проведения: _____

Содержит об участии в едином государственном экзамене

Содержит: _____

Документ: _____

Во время проведения экзамена соблюдать порядок проведения ЕГЭ

Содержит: _____

иметь при себе средства связи, фото-, аудио- и видеопараметры, справочные материалы, письменные заметки и иные средства хранения и передачи информации;

выносить из аудитории и ППЗ экзаменационные материалы на бумажном и электронном носителях;

фотографировать экзаменационные материалы;

общаться с другими участниками ЕГЭ и переписываться по аудитории и ППЗ без сопровождения организатора.

До начала работы с бланками ответов проводить:

каждые в своем индивидуальном комплекте (БК) бланка регистрации, бланка ответов № 1, бланка ответов № 2 (лист 1) и бланка ответов № 2 (лист 2) (за исключением БК для проведения ЕГЭ по математике базового уровня) и контрольных измерительных материалов (КИМ).

опустить защитный экран КИМ в бланке (в том числе и при сканировании);

содержание: значки, указатели и номера КИМ с соответствующими значениями на контрольных листах или на конвертах КИМ (при проведении ЕГЭ в ППЗ на дому, в учреждениях здравоохранения, исполнения наказаний, закрытого типа).

Если обнаружены брак или неадекватность, обратиться организатору за другим БК.

С порядком проведения единого государственного экзамена ознакомиться (с) _____

Содержит: _____

Лист 2 Лист 3

Заполняется ответственным организатором в аудитории

Удобен с экраном в составе _____

Единый государственный экзамен - 2018
Бланк ответов № 1

№ бланка ответов: _____

Имя: _____ Фамилия: _____

Дата проведения ЕГЭ: _____

Время проведения: _____

Содержит: _____

Внимание! Все бланки и контрольные измерительные материалы рассматриваются в комплекте

Результаты выполнения заданий с КРАТКИМ ОТВЕТОМ

1	25
2	26
3	27
4	28
5	29
6	30
7	31
8	32
9	33
10	34
11	35
12	36
13	37
14	38
15	39
16	40
17	41
18	42
19	43
20	44
21	45
22	46
23	47
24	48
25	49
26	50
27	51
28	52
29	53
30	54
31	55
32	56
33	57
34	58
35	59
36	60
37	61
38	62
39	63
40	64
41	65
42	66
43	67
44	68
45	69
46	70
47	71
48	72
49	73
50	74
51	75
52	76
53	77
54	78
55	79
56	80

Заполняется ответственным организатором в аудитории

Заполняется ответственным организатором в аудитории

Количество заполненных листов: _____

Замечания: _____

Единый государственный экзамен - 2018
Бланк ответов № 2 лист 1

№ бланка ответов: _____

Имя: _____ Фамилия: _____

Дата проведения ЕГЭ: _____

Время проведения: _____

Содержит: _____

Внимание! Все бланки и контрольные измерительные материалы рассматриваются в комплекте

Оборотная сторона бланка № 2

Единый государственный экзамен - 2018
Бланк ответов № 2 лист 2

№ бланка ответов: _____

Имя: _____ Фамилия: _____

Дата проведения ЕГЭ: _____

Время проведения: _____

Содержит: _____

Внимание! Все бланки и контрольные измерительные материалы рассматриваются в комплекте

Оборотная сторона бланка № 2

Единый государственный экзамен, РУССКИЙ ЯЗЫК, 11 класс, (1 - 1 / 2)

Единый государственный экзамен по РУССКОМУ ЯЗЫКУ
Вариант № 1

Инструкции по выполнению работы

На выполнение экзаменационной работы по русскому языку дается 3 часа (180 минут). Работа состоит из 3 частей.

Часть 1 включает 31 задание (А1 - А31). К каждому из них даны 4 варианта ответа, из которых только один правильный.

Часть 2 состоит из 8 заданий (В1 - В8). Ответы к этим заданиям вы должны сформулировать самостоятельно.

Время на выполнение работы: _____

Единый государственный экзамен, РУССКИЙ ЯЗЫК, 11 класс, (1 - 2 / 2)

Часть 1

При выполнении заданий этой части в бланке ответов № 1 под номером выполняемого вами задания (А1 - А31) поставьте знак «х» в клеточку, номер которой соответствует номеру выбранного вами ответа.

В каком слове при произношении происходит оглушение согласного звука?

1) позволить 2) косыба 3) безработный 4) метржа

Черно-белые односторонние бланки:

- бланк регистрации;
- бланк ответов № 1;
- бланк ответов № 2 лист 1;
- бланк ответов № 2 лист 2;
- КИМ;
- контрольный лист

Экземпляр № 1

КИМ № 0010015861
БР № 2730196076401

Указания по выполнению

Для каждого задания в клеточке поставьте знак «х», указав, что на данном месте:

- 1) нет правильного ответа (варианты);
- 2) есть правильный ответ (вариант);
- 3) нет правильного ответа (вариант) и не нужно ставить никаких знаков.

Указания по чтению

Укажите в бланке ответы на задания:

- 1) внимательно рассмотрите задание и выберите правильный вариант ответа; укажите номер правильного варианта ответа;
- 2) укажите номер правильного варианта ответа; укажите номер правильного варианта ответа; укажите номер правильного варианта ответа;
- 3) укажите номер правильного варианта ответа; укажите номер правильного варианта ответа; укажите номер правильного варианта ответа.

В случае необходимости укажите в бланке ответы на задания в бланке регистрации и укажите номер КИМ на листе в КИМ.

В случае необходимости укажите в бланке ответы на задания в бланке регистрации и укажите номер КИМ на листе в КИМ.

В случае необходимости укажите в бланке ответы на задания в бланке регистрации и укажите номер КИМ на листе в КИМ.

Проведение экзамена

Организаторы

Участников ЕЦЭ
Организаторы

Аккредитационно
и регистрацион
и работы

др. документов
вредени

напоминают о
организаторы

упаковывают их в
зоне видимости
видеокамеры



Доставка

экзаменационных материалов из ППЭ

- **Экзаменационные работы участников**
- **из ППЭ в РЦОИ передаются посредством (схема определяется ОИВ по согласованию с ГЭК)**
 - сканирования ЭМ в ППЭ (предпочтительный способ)
 - доставки ЭМ в РЦОИ в день экзамена (возможный способ)

Сканирование экзаменационных материалов в Штабе ППЭ (при использовании технологии)



- Бланки ГИА:
 - Регистрации;
 - Бланк ответов №1;
 - Бланк ответов №2 лист1;
 - Бланк ответов №2 лист2;
 - Дополнительные бланки ответов №2



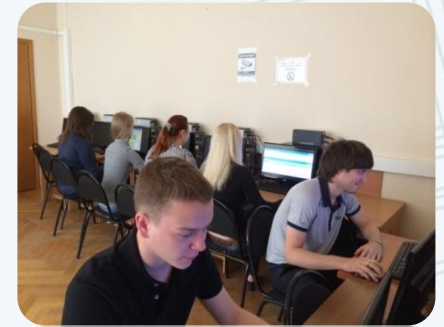
- Формы ППЭ:
 - ППЭ-03, ППЭ-05-02, ППЭ-07, ППЭ-12-02 (при наличии), ППЭ-13-02МАШ, ППЭ-18МАШ, ППЭ-19, ППЭ-21, ППЭ-22

- Сканирование производится техническим специалистом ППЭ на Станции сканирования

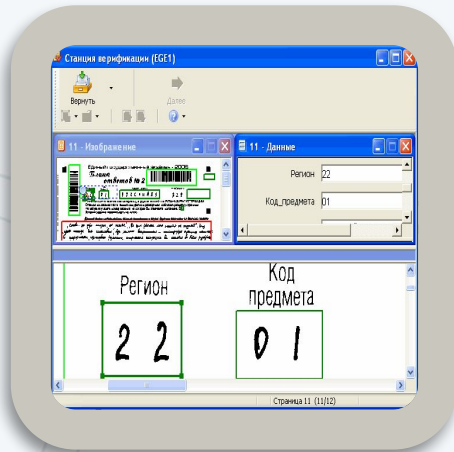
Обработка

экзаменационных материалов в РЦОИ

Получение и загрузка электронных бланков в РЦОИ
Участники расписки
Навигация (при сканировании)
Верификация
Искажения
Платье
Комплекты
Для ирригации
Ванна
Предметы
Войс
Искажения
Искажения
Искажения
Искажения



Верификация экзаменационных материалов



качества распознавания осуществляется с помощью системы распознавания символов, внесенных в бланки ЕГЭ, с помощью сканера. В результате их распознавания



Верификатор проверяет правильность распознавания символов в соответствии с «Справочником для оператора верификации» и в случае необходимости вносит исправления в перечень ошибочных символов

Проверка экзаменационных работ

Проверка экзаменационных работ обучающихся и выпускников прошлых лет (в том числе устных ответов) осуществляется предметными комиссиями по соответствующим учебным предметам.

Бланк-протокол проверки
развернутых ответов

Обезличенные бланки-копии с
развернутыми ответами участников
экзамена

■ Протокол проверки развернутых ответов ■

Регистр ОАО экзамена	Код предмета	Название предмета	Номер протокола Код экзамена
----------------------------	-----------------	----------------------	---------------------------------------

Примечания

Образец заполнения: 1 2 3 4 5 6 7 8 9 0 X

№	Код бланка	Позиции оценивания									
		1	2	3	4	5	6	7	8	9	10
1											
2											
3											
4											
5											
6											
7											
8											
9											
10											

Дата проверки: - - Полное имя:

Код бланка 2320534629903 Регистр 77 Страница 1 из 4

Предмет Информатика и ИКТ (2013.05.30) Номер варианта 103

Экзамен Бурмакина В.Ф. Код экзамена 50012

1 задание: задание с развернутым ответом

1) для числа 461 программа выведет 6, т.к. первой ненулевой десятичной цифре десятичной дробной части.

2) а) $\text{min_digit} := 0$; (ошибка)
 $\text{min_digit} := 9$; необходимо, чтобы программа вывела минимальную десятичную цифру числа.

б) if digit > min_digit then (ошибка) Для десятичной десятичной части
if digit < min_digit then цифра первой цифры
уменьше, а не больше.

3) answer (Псевдокод)
var
a: array [1..N] of integer;
i, max: integer;
begin
for i := 1 to N do
readln(a[i]);
max := 0;
for i := 1 to N do
if (a[i] mod 10 = 0) and (a[i] > 0) and (a[i] < 100) and (a[i] > max)
then
max := a[i];
if max = 0 then
writeln ('no maxes')
else
writeln (max);
end.

4) а) 1) $18 \leq S \leq 34$.

Для $S = 18$ есть только один вариант разбиения числа на три части: 6, 6, 6, так как $S = 18$, значит $S = 3 \cdot 6$, и делится. Для $S = 18$, например, $S = 18$ нет разбиения на три части (6, 2, 10) или на три части (12, 4, 2) или на три части (12, 3, 3). Ответы при $S = 18$ нет! Только одна часть при разбиении $S = 3 \cdot 6$.

При недостатке места для ответа использовать оборотную сторону бланка

Полное имя:

Конфликтная комиссия

• Конфликтная комиссия

- принимает и рассматривает апелляции участников ГИА о нарушении установленного порядка проведения ГИА и о несогласии с выставленными баллами;
- принимает по результатам рассмотрения апелляций решение об удовлетворении или отклонении апелляций участников ГИА;
- информирует апеллянтов и (или) их родителей (законных представителей), а также ГЭК и РЦОИ о принятых решениях

Конфликтная комиссия рассматривает апелляцию о нарушении установленного порядка проведения ГИА в течение двух рабочих дней, а апелляцию о несогласии с выставленными баллами - четырех рабочих дня с момента ее поступления в конфликтную комиссию (за исключением случаев, установленных пунктом 76 Порядка).

Полномочия ГЭК в рамках рассмотрения результатов ГИА



• **Государственная экзаменационная комиссия**

- принимает решение об утверждении, изменении и (или) аннулировании результатов ГИА;
- принимает решение о сохранении результатов ГИА или об изменении результатов ГИА согласно протоколам перепроверки экзаменационных работ;
- принимает решение об аннулировании результата ГИА данного участника ГИА по соответствующему учебному предмету;
- принимает решение об изменении результата ГИА согласно протоколам конфликтной комиссии

Результаты ГИА

После утверждения ГЭК результаты ГИА передаются в организации, осуществляющие образовательную деятельность, а также органы местного самоуправления, осуществляющие управление в сфере образования, учредителям и заграничным учреждениям для ознакомления обучающихся, выпускников прошлых лет с полученными ими результатами ГИА.

По решению ГЭК ознакомление обучающихся, выпускников прошлых лет осуществляется с использованием информационно-коммуникационных технологий в соответствии с требованиями законодательства Российской Федерации в области защиты персональных данных.

Ознакомление участников ЕГЭ с утвержденными председателем ГЭК результатами ЕГЭ по учебному предмету осуществляется в течение одного рабочего дня со дня их передачи в образовательные организации, а также органы местного самоуправления, осуществляющие управление в сфере образования. Указанный день считается официальным днем объявления результатов.

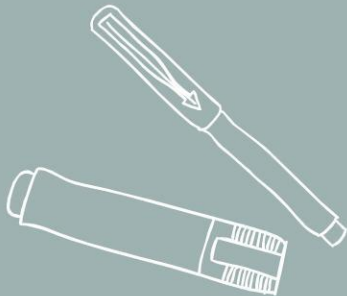
Ответственность за нарушение Порядка проведения ГИА



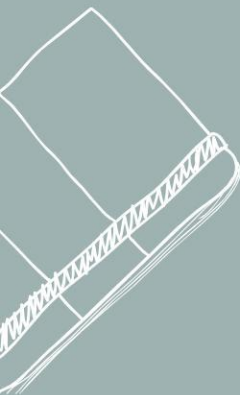
Умышленное искажение результатов государственной итоговой аттестации и предусмотренных законодательством об образовании олимпиад школьников, а равно **нарушение установленного законодательством об образовании порядка** проведения государственной итоговой аттестации – влечет наложение административного штрафа:

- на граждан в размере от трех тысяч до пяти тысяч рублей;
- на должностных лиц - от двадцати тысяч до сорока тысяч рублей;
- на юридических лиц - от пятидесяти тысяч до двухсот тысяч рублей.

Ч.4 ст. 19.30 Кодекса Российской Федерации об административных правонарушениях от 30.12.2001 № 195-ФЗ



Теоретические и практические задания



Теоретическое задание

Изучите федеральную и региональную нормативную и методическую базу:

- Документы, указанные на слайде «Нормативные правовые акты»
- Документ, определяющий порядок хранения, использования и передачи экзаменационных материалов в субъекте Российской Федерации
- Документ, определяющий форму и порядок проведения ГИА для обучающихся, изучавших родной язык и родную литературу (при наличии) в субъекте Российской Федерации

Практическое задание

Укажите документ, обязательный к исполнению

Методические рекомендации
по организации и
проведению ГИА
Рособрнадзора

Порядок проведения ГИА по
образовательным программам
среднего общего образования

Инструктивно-методические
письма ОИВ субъекта
Российской Федерации



Выберите правильный ответ, нажав на него курсором

Практическое задание

Какие категории лиц, присутствующих в ППЭ во время проведения экзамена, имеют право использовать средства связи (в штабе ППЭ в случае служебной необходимости)?

- | | | |
|---------------------------|---|---|
| Члены ГЭК |  | |
| Руководитель ППЭ | |  |
| Организатор в аудитории |  | |
| Организатор вне аудитории | |  |
| Технический специалист |  | |
| Ассистент | |  |
| Медицинский работник |  | |
| Общественный наблюдатель | |  |

Выберите правильные ответы, нажимая на них курсором