



Учебно-методический центр ГОЧС Свердловской области



Тема № 2.1

**«Единая государственная система
предупреждения и ликвидации чрезвычайных
ситуаций (РСЧС).»**

Москвин Ю.М.



Цель : Ознакомить обучающихся со структурой, основными задачами и функциями, выполняемыми единой государственной системой предупреждения и ликвидации чрезвычайных ситуаций (РСЧС).



Вопросы:

1. Единая государственная система предупреждения и ликвидации чрезвычайных ситуаций (РСЧС).



Учебный вопрос №1.

Единая государственная система предупреждения и ликвидации чрезвычайных ситуаций (РСЧС).



Необходимость образования РСЧС в России диктовалась

стремительным увеличением нависших военных угроз, разработкой и постоянным совершенствованием всевозможных средств поражения.

К примеру, в военное и послевоенное время силами местной противовоздушной обороны, **которая была создана в 1932 году** (современное МЧС России) не только были спасены многочисленные граждане в момент артиллерийских и авиационных ударов противника, ликвидированы завалы, проведены мероприятия по первичному жизнеобеспечению населения, обезврежены неразорвавшиеся снаряды и авиабомбы, разминированы сооружения и здания, но и восстановлены канализация и водопровод, линии электроснабжения и связи, командные пункты и многое другое.





Постановлением Правительства РФ от 18.04.1992 года № 261: «О создании Российской системы предупреждения и действий в чрезвычайных ситуациях», была сформирована соответствующая система, предназначенная для предупреждения всевозможных ЧС в военное, и в мирное время, их ликвидации в случае возникновения, а также для обеспечения полной безопасности населения, всесторонней защиты окружающей среды и сокращения масштабов нанесенного ущерба экономике страны.

Позже организационно-правовые нормы РФ, которыми регламентируется защита населения в чрезвычайных ситуациях, а также воздушное, водное и земельное пространство, окружающая среда и объекты социального, производственного назначения, стали регулироваться **Федеральным законом от 21. 12. 1994 г. № 68-ФЗ :** «О защите населения и территорий от чрезвычайных ситуаций природного и техногенного характера»

В соответствии со ст. 4 Федерального закона "О защите населения и территорий от чрезвычайных ситуаций природного и техногенного характера" от 21.12.1994 N 68-ФЗ (в ред. от 19.05.2010 N 91-ФЗ) основными задачами РСЧС являются:

1. разработка и реализация правовых и экономических норм, связанных с обеспечением защиты населения и территорий от чрезвычайных ситуаций;

2. осуществление целевых и научно-технических программ, направленных на предупреждение чрезвычайных ситуаций и повышение устойчивости функционирования предприятий, учреждений и организаций независимо от их организационно-правовых форм (далее именуются - организации), а также подведомственных им объектов производственного и социального назначения (далее именуются - объекты) в чрезвычайных ситуациях;

3. обеспечение готовности к действиям органов управления, сил и средств, предназначенных для предупреждения и ликвидации чрезвычайных ситуаций (далее именуются - силы и средства);

4. сбор, обработка, обмен и выдача информации в области защиты населения и территорий от чрезвычайных ситуаций;

5. подготовка населения к действиям при чрезвычайных

6. прогнозирование и оценка социально-экономических последствий чрезвычайных ситуаций;

7. создание резервов финансовых и материальных ресурсов для ликвидации чрезвычайных ситуаций (далее именуются - резервы финансовых и материальных ресурсов);

8. осуществление государственной экспертизы, надзора и контроля в области защиты населения и территорий от чрезвычайных ситуаций;

9. ликвидация чрезвычайных ситуаций;

10. осуществление мероприятий по социальной защите населения, пострадавшего от чрезвычайных ситуаций, проведение гуманитарных акций;

11. реализация прав и обязанностей населения в области защиты от чрезвычайных ситуаций, в том числе лиц, непосредственно участвующих в их ликвидации;

12. международное сотрудничество в области защиты населения и территорий от чрезвычайных ситуаций.

Последующее исполнение данного закона вылилось в принятие Постановления Правительства РФ от 05.11.1995 г.

№ 1113 «О Единой Государственной системе предупреждения и ликвидации чрезвычайных ситуаций», в котором **утверждалось** *Положение в отношении РСЧС.*

Оно определило, какие задачи решает **РСЧС**, принципы построения данной единой системы, состав средств и сил, порядок взаимодействия основных структурных элементов. В общем, Положение регулирует то, как единая система функционирует.

Постановление Правительства Российской Федерации от 30 декабря 2003 г. № 794 «О единой государственной системе предупреждения и ликвидации чрезвычайных ситуаций» отменило действие всех предыдущих (вышеуказанных) постановлений Правительства, утвердило новое **Положение о единой государственной системе предупреждения и ликвидации чрезвычайных ситуаций.**

В настоящее время данное постановление Правительства является действующим.

РСЧС объединяет органы управления, силы и средства:

- 1.** федеральных органов исполнительной власти,
- 2.** органов исполнительной власти субъектов Российской Федерации,
- 3.** органов местного самоуправления
- 4.** организаций, в полномочия которых входит решение вопросов защиты населения и территорий от чрезвычайных ситуаций.

и осуществляет свою деятельность в целях выполнения задач, предусмотренных **Федеральным законом от 21. 12. 1994 г. № 68-ФЗ : «О защите населения и территорий от чрезвычайных ситуаций природного и техногенного характера»**

Основные задачи РСЧС



Разработка и реализация правовых и экономических норм, связанных с обеспечением защиты населения и территорий от ЧС

Осуществление целевых и научно-технических программ, направленных на предупреждение ЧС и повышение устойчивости функционирования организаций и объектов производственного, социального и иного назначения независимо от их организационно-правовых форм в ЧС

Обеспечение готовности к действиям органов управления, сил и средств, предназначенных для предупреждения и ликвидации ЧС

Сбор, обработка, обмен и выдача информации в области защиты населения и территорий от ЧС

Подготовка населения к действиям при ЧС

Прогнозирование и оценка социально-экономических последствий ЧС

Создание резервов финансовых и материальных ресурсов для ликвидации ЧС

Государственная экспертиза, надзор и контроль в области защиты населения и территорий от ЧС

Ликвидация ЧС

Осуществление мероприятий по социальной защите населения в ЧС, проведение гуманитарных акций

Реализация прав и обязанностей населения и участников ликвидации ЧС в области защиты от ЧС

Международное сотрудничество в области защиты населения и территорий от ЧС

РСЧС состоит из 2 (двух) подсистем:

- 1. территориальных**
- 2. функциональных**

Каждая подсистема имеет пять уровней:

- 1. федеральный,**
- 2. региональный,**
- 3. территориальный,**
- 4. местный**
- 5. объектовый.**

1) Территориальные подсистемы РСЧС создаются в субъектах Российской Федерации для предупреждения и ликвидации чрезвычайных ситуаций в пределах их территорий и состоят из звеньев, соответствующих административно-территориальному делению этих территорий.

Задачи, организация, состав сил и средств, порядок функционирования территориальных подсистем РСЧС определяются положениями об этих подсистемах, утверждаемыми соответствующими органами государственной власти субъектов Российской Федерации.



2) Функциональные подсистемы РСЧС создаются федеральными органами исполнительной власти для организации работы по защите населения и территорий от чрезвычайных ситуаций в сфере их деятельности и порученных им отраслях экономики.

Организация, состав сил и средств, порядок деятельности **функциональных подсистем РСЧС** определяются положениями о них, утверждаемыми руководителями соответствующих федеральных органов исполнительной власти **по согласованию с Министерством Российской Федерации по делам гражданской обороны, чрезвычайным ситуациям и ликвидации последствий стихийных бедствий.**

Положение о функциональной подсистеме РСЧС реагирования и ликвидации последствий аварий **с ядерным оружием** в Российской



Каждый уровень РСЧС имеет:

- 1. координирующие органы, постоянно действующие органы управления, специально уполномоченные на решение задач в области защиты населения и территорий от чрезвычайных ситуаций (далее именуются - органы управления по делам гражданской обороны и чрезвычайным ситуациям),**
- 2. органы повседневного управления,**
- 3. силы и средства РСЧС,**
- 4. системы связи, оповещения, информационного обеспечения,**
- 5. резервы финансовых и материальных ресурсов на ликвидацию возможных ЧС**

В режиме чрезвычайного положения соответствующие органы, силы и средства РСЧС функционируют с учетом особого правового режима деятельности органов государственной власти, органов местного самоуправления и организаций.

Координирующими органами РСЧС являются:

- 1. на федеральном уровне** - Межведомственная комиссия по предупреждению и ликвидации чрезвычайных ситуаций и ведомственные комиссии по чрезвычайным ситуациям в федеральных органах исполнительной власти;
- 2. на региональном уровне**, охватывающем территории нескольких субъектов Российской Федерации, - региональные центры по делам гражданской обороны, чрезвычайным ситуациям и ликвидации последствий стихийных бедствий Министерства Российской Федерации по делам гражданской обороны, чрезвычайным ситуациям и ликвидации последствий стихийных бедствий (далее именуются - региональные центры);
- 3. на территориальном уровне**, охватывающем территорию субъекта Российской Федерации, - комиссии по чрезвычайным ситуациям органов исполнительной власти субъектов Российской Федерации;
- 4. на местном уровне**, охватывающем территорию района, города (района в городе), - комиссии по чрезвычайным ситуациям органов местного самоуправления;
- 5. на объектовом уровне**, охватывающем территорию организации или объекта, - объектовые комиссии по чрезвычайным ситуациям.



Объектовые комиссии по чрезвычайным ситуациям создаются в случае необходимости при наличии соответствующей материально-технической базы.

Положение о Межведомственной комиссии по предупреждению и ликвидации чрезвычайных ситуаций и ее состав утверждаются Правительством Российской Федерации.

Положения о комиссиях по чрезвычайным ситуациям федеральных органов исполнительной власти, органов исполнительной власти субъектов Российской Федерации и органов местного самоуправления, а также об объектовых комиссиях по чрезвычайным ситуациям и состав этих комиссий утверждаются решениями руководителей соответствующих федеральных органов исполнительной власти, органов государственной власти субъектов Российской Федерации,

Основными задачами комиссий по чрезвычайным ситуациям федеральных органов исполнительной власти являются:

- 1.** руководство разработкой и осуществлением организационных и инженерно-технических мероприятий по предотвращению чрезвычайных ситуаций, повышению надежности потенциально опасных объектов, обеспечению устойчивости и безопасности функционирования отраслей экономики в чрезвычайных ситуациях;
- 2.** участие в разработке и осуществлении федеральных целевых и научно-технических программ в области защиты населения и территорий от чрезвычайных ситуаций;
- 3.** организация работ по созданию локальных систем контроля и оповещения на потенциально опасных объектах;
- 4.** организация работ по созданию страхового фонда технической документации для потенциально опасных объектов;
- 5.** обеспечение готовности органов управления, сил и средств к действиям при чрезвычайных ситуациях, координация и руководство работами по ликвидации чрезвычайных ситуаций на объектах, подведомственных соответствующему федеральному органу исполнительной власти, включая эвакуацию персонала объектов, материальных и культурных ценностей;
- 6.** обеспечение выполнения мероприятий по проведению аварийно-спасательных и других неотложных работ при чрезвычайных ситуациях;
- 7.** руководство созданием и использованием ведомственных резервов финансовых и материальных ресурсов для ликвидации чрезвычайных ситуаций;
- 8.** участие в осуществлении мероприятий по социальной защите населения, пострадавшего от чрезвычайных ситуаций, а также по реализации прав и обязанностей населения в области защиты от чрезвычайных ситуаций, в том числе лиц, непосредственно участвующих в ликвидации чрезвычайных ситуаций;
- 9.** участие в разработке отраслевых норм и правил безопасности производства, технологических процессов, продукции, а также правил защиты персонала организаций и объектов от чрезвычайных ситуаций;
- 10.** координация подготовки руководящего состава, сил и средств, а также персонала подведомственных организаций и объектов к действиям в чрезвычайных ситуациях;
- 11.** организация работы по аттестации аварийно-спасательных формирований и спасателей.

Основными задачами комиссий по чрезвычайным ситуациям органов исполнительной власти субъектов Российской Федерации и органов местного самоуправления являются:

- 1.** организация и контроль за осуществлением мероприятий по предупреждению и ликвидации чрезвычайных ситуаций, а также по обеспечению надежности работы потенциально опасных объектов в условиях чрезвычайных ситуаций;
- 2.** организация наблюдения и контроля за состоянием окружающей природной среды и потенциально опасных объектов, прогнозирование чрезвычайных ситуаций;
- 3.** обеспечение готовности органов управления, сил и средств к действиям в чрезвычайных ситуациях, а также создания и поддержания в состоянии готовности пунктов управления;
- 4.** организация разработки нормативных правовых актов в области защиты населения и территорий от чрезвычайных ситуаций;
- 5.** участие в разработке и осуществлении федеральных целевых и научно-технических программ, организация разработки и реализации территориальных программ по предупреждению и ликвидации чрезвычайных ситуаций;

6. создание резервов финансовых и материальных ресурсов;

7. взаимодействие с другими комиссиями по чрезвычайным ситуациям, военным командованием и общественными объединениями по вопросам предупреждения и ликвидации чрезвычайных ситуаций, а в случае необходимости - принятие решения о направлении сил и средств для оказания помощи этим комиссиям в ликвидации чрезвычайных ситуаций;

8. руководство работами по ликвидации чрезвычайных ситуаций, организация привлечения трудоспособного населения к этим работам;

9. планирование и организация эвакуации населения, материальных и культурных ценностей, их размещения и возвращения соответственно в места постоянного проживания либо хранения;

10. организация сбора и обмена информацией в области защиты населения и территорий от чрезвычайных ситуаций;

11. руководство подготовкой населения, должностных лиц органов управления и подразделений РСЧС к

Основными задачами объектов комиссий по чрезвычайным ситуациям являются:

- 1.** руководство разработкой и осуществлением мероприятий по предупреждению чрезвычайных ситуаций, повышению надежности потенциально опасных объектов, обеспечению устойчивости функционирования организаций и объектов при возникновении чрезвычайных ситуаций;
- 2.** организация работ по созданию на потенциально опасных объектах и поддержанию в состоянии готовности локальных систем контроля и оповещения;
- 3.** обеспечение готовности органов управления, сил и средств к действиям при чрезвычайных ситуациях, руководство ликвидацией чрезвычайных ситуаций и эвакуацией персонала организаций и объектов;
- 4.** руководство созданием и использованием резервов финансовых и материальных ресурсов для ликвидации чрезвычайных ситуаций;
- 5.** организация подготовки руководящего состава, сил и средств, а также персонала организаций и объектов к действиям в чрезвычайных ситуациях.



Органами управления по делам гражданской обороны и чрезвычайным ситуациям являются:

- 1. на федеральном уровне** - Министерство Российской Федерации по делам гражданской обороны, чрезвычайным ситуациям и ликвидации последствий стихийных бедствий;
- 2. на региональном уровне** - региональные центры МЧС РФ;
- 3. на территориальном и местном уровнях** - органы управления по делам гражданской обороны и чрезвычайным ситуациям, создаваемые при органах исполнительной власти субъектов Российской Федерации и при органах местного самоуправления;
- 4. на объектовом уровне** - отделы (секторы или специально назначенные лица) по делам гражданской обороны и чрезвычайным ситуациям.



Органами повседневного управления РСЧС являются:

- 1. пункты управления** (центры управления в кризисных ситуациях), оперативно - дежурные службы органов управления по делам гражданской обороны и чрезвычайным ситуациям всех уровней;
- 2. дежурно-диспетчерские службы и специализированные подразделения** федеральных органов исполнительной власти и организаций.

Размещение органов повседневного управления РСЧС осуществляется на пунктах управления, оснащаемых соответствующими средствами связи, оповещения, сбора, обработки и передачи информации и поддерживаемых в состоянии постоянной готовности к

В состав сил и средств РСЧС входят силы и средства:

- 1.** федеральных органов исполнительной власти,
- 2.** органов исполнительной власти субъектов Российской Федерации,
- 3.** органов местного самоуправления
- 4.** организаций, участвующих в соответствии с возложенными на них обязанностями в наблюдении и контроле за состоянием окружающей природной среды, потенциально опасных объектов и ликвидации чрезвычайных ситуаций.

В состав этих сил входят:

- 1. Аварийно-спасательные формирования**, укомплектованные с учетом обеспечения работы в автономном режиме в течение не менее трех суток и находящиеся в состоянии постоянной готовности (далее именуются - силы постоянной готовности).
- 2. Специально подготовленные силы и средства Вооруженных Сил Российской Федерации, других войск и воинских формирований** привлекаются для ликвидации чрезвычайных ситуаций в порядке, определяемом Президентом Российской Федерации.
- 3. Силы и средства органов внутренних дел** применяются при ликвидации чрезвычайных ситуаций в соответствии с задачами, возложенными на них законами и иными нормативными правовыми актами Российской Федерации и субъектов Российской Федерации.
- 4. Нештатные аварийно-спасательные формирования** которые могут создаваться решениями руководителей организаций и объектов на базе существующих специализированных организаций, служб и подразделений строительных, медицинских, химических, ремонтных и других, предназначенные для проведения аварийно-спасательных и других неотложных работ при чрезвычайных ситуациях.



Структура РСЧС



РСЧС

УРОВНИ

Федеральный

Межрегиональный

Региональный

Муниципальный

Объектовый

КООРДИНАЦИОННЫЕ ОРГАНЫ

Правительственная
КЧС

КЧС органа исполнительной
власти субъекта РФ

КЧС муниципа-
льного образования

КЧС организации

ПОСТОЯННО ДЕЙСТВУЮЩИЕ ОРГАНЫ УПРАВЛЕНИЯ

МЧС России

РЦ ГОЧС

ОУ МЧС СРФ

Орг. ГОЧС МУ

Структ. подразд.
ГОЧС

ОРГАНЫ ПОВСЕДНЕВНОГО УПРАВЛЕНИЯ

ЦУКС, инф. центры,
ДДС федер. органов
исполн. власти

ЦУКС РЦ ГОЧС;

ЦУКС ГУ МЧС по суб. РФ,
информ. центры, ДДС орган.
исполн. власти суб. РФ

ДДС муницип.
образований

ДДС организаций
(объектов)

Силы и средства; системы связи, оповещения, информационного обеспечения; резервы финансовых и материальных ресурсов

федеральные

межрегиональные

региональные

муниципальные

объектовые

АВТОМАТИЗИР. ИНФОРМАЦИОННО-УПРАВЛЯЮЩАЯ СИСТЕМА

(СОВОКУПНОСТЬ ТЕХНИЧЕСКИХ СИСТЕМ, СРЕДСТВ СВЯЗИ И ОПОВЕЩЕНИЯ, АВТОМАТИЗАЦИИ И ИНФОРМАЦИОННЫХ РЕСУРСОВ)

Информационное обеспечение функционирования РСЧС осуществляется информационно-управляющей системой, в состав которой входят:

- 1.** центр управления в кризисных ситуациях Министерства Российской Федерации по делам гражданской обороны, чрезвычайным ситуациям и ликвидации последствий стихийных бедствий;
- 2.** информационные центры федеральных органов исполнительной власти;
- 3.** региональные информационно-управляющие центры;
- 4.** информационно-управляющие центры органов управления по делам гражданской обороны и чрезвычайным ситуациям субъектов Российской Федерации;
- 5.** абонентские пункты городских и районных органов управления по делам гражданской обороны и чрезвычайным ситуациям;
- 6.** информационные центры организаций;
- 7.** средства связи и передачи данных.

Порядок сбора информации в области защиты населения и территорий от чрезвычайных ситуаций и обмена этой информацией между органами государственной власти, органами управления по делам гражданской обороны и чрезвычайным ситуациям определяется Правительством



В зависимости от обстановки, масштаба прогнозируемой или возникшей чрезвычайной ситуации решением соответствующих органов исполнительной власти субъектов Российской Федерации и органов местного самоуправления в пределах конкретной территории устанавливается один из следующих **режимов функционирования РСЧС:**

1. режим повседневной деятельности - при нормальной производственно-промышленной, радиационной, химической, биологической (бактериологической), сейсмической и гидрометеорологической обстановке, при отсутствии эпидемий, эпизоотий и эпизофитий.

2. режим повышенной готовности - при ухудшении производственно-промышленной, радиационной, химической, биологической (бактериологической), сейсмической и гидрометеорологической обстановки, при получении прогноза о возможности возникновения чрезвычайных ситуаций;

При введении режима чрезвычайного положения по обстоятельствам, предусмотренным в пункте "а" статьи 3 Федерального конституционного закона от 30.05.2001 №3 ФКЗ (ред. От 03.07.2016) "О чрезвычайном положении", устанавливается режим повышенной готовности,

Чрезвычайное положение вводится лишь при наличии обстоятельств, которые представляют собой непосредственную угрозу жизни и безопасности граждан или конституционному строю Российской Федерации и устранение которых невозможно без применения чрезвычайных мер.

К таким обстоятельствам относятся:

а) попытки насильственного изменения конституционного строя Российской Федерации, захвата или присвоения власти, вооруженный мятеж, массовые беспорядки, террористические акты, блокирование или захват особо важных объектов или отдельных местностей, подготовка и деятельность незаконных вооруженных формирований, межнациональные, межконфессиональные и региональные конфликты, сопровождающиеся насильственными действиями, создающие непосредственную угрозу жизни и безопасности граждан, нормальной деятельности органов государственной власти и органов местного самоуправления;

3. режим чрезвычайной ситуации - при возникновении и во время ликвидации чрезвычайных ситуаций.

*При введении режима чрезвычайного положения по обстоятельствам, предусмотренным в [пункте "б"](#) указанной статьи Федерального конституционного закона **от 30.05.2001 №3 ФКЗ** (ред. От 03.07.2016) **"О чрезвычайном положении"**, устанавливается режим чрезвычайной ситуации для подсистем РСЧС соответствующего уровня.*

б) чрезвычайные ситуации природного и техногенного характера, чрезвычайные экологические ситуации, в том числе эпидемии и эпизоотии, возникшие в результате аварий, опасных природных явлений, катастроф, стихийных и иных бедствий, повлекшие (могущие повлечь) человеческие жертвы, нанесение ущерба здоровью людей и окружающей природной среде, значительные материальные потери и нарушение условий жизнедеятельности населения и требующие проведения масштабных аварийно-спасательных и других неотложных работ.

Федеральный конституционный закон от 30.05.2001 №3 ФКЗ (ред. От 03.07.2016) "О чрезвычайном положении"

Ст. 1. Чрезвычайное положение означает вводимый в соответствии с Конституцией Российской Федерации и настоящим ФКЗ на всей территории Российской Федерации или в ее отдельных местностях особый правовой режим деятельности органов государственной власти, органов местного самоуправления, организаций независимо от организационно-правовых форм и форм собственности, их должностных лиц, общественных объединений, допускающий установленные настоящим ФКЗ законом отдельные ограничения прав и свобод граждан Российской Федерации, иностранных граждан, лиц без гражданства, прав организаций и общественных объединений, а также возложение на них дополнительных обязанностей.

2. Введение чрезвычайного положения является временной мерой, применяемой исключительно для обеспечения безопасности граждан и защиты конституционного строя Российской Федерации.

Статья 4. Введение чрезвычайного положения

1. Чрезвычайное положение на всей территории Российской Федерации или в ее отдельных местностях вводится указом Президента Российской Федерации с незамедлительным сообщением об этом Совету Федерации Федерального Собрания Российской Федерации и Государственной Думе Федерального Собрания Российской Федерации.

2. Указ Президента Российской Федерации о введении чрезвычайного положения незамедлительно передается на утверждение Совета Федерации Федерального Собрания Российской Федерации.

Статья 9. Срок действия чрезвычайного положения

Срок действия чрезвычайного положения, вводимого на всей территории Российской Федерации, не может превышать **30 суток**, а вводимого в ее отдельных местностях, - **60 суток**.

Срок действия может быть продлен указом Президента РФ.

Меры и временные ограничения, применяемые в условиях чрезвычайного положения, введенного при наличии обстоятельств, указанных в пункте "а" статьи 3

а) введение комендантского часа, то есть запрета в установленное время суток находиться на улицах и в иных общественных местах без специально выданных пропусков и документов, удостоверяющих личность граждан;

б) ограничение свободы печати и других средств массовой информации путем введения предварительной цензуры с указанием условий и порядка ее осуществления, а также временное изъятие или арест печатной продукции, радиопередающих, звукоусиливающих технических средств, множительной техники, установление особого порядка аккредитации журналистов;

в) приостановление деятельности политических партий и иных общественных объединений, которые препятствуют устранению обстоятельств, послуживших основанием для введения чрезвычайного положения;

г) проверка документов, удостоверяющих личность граждан, личный досмотр, досмотр их вещей, жилища и транспортных средств;

д) ограничение или запрещение продажи оружия, боеприпасов, взрывчатых веществ, специальных средств, ядовитых веществ, установление особого режима оборота лекарственных средств и препаратов, содержащих наркотические средства, психотропные вещества, сильнодействующие вещества, этилового спирта, спиртных напитков, спиртосодержащей продукции. В исключительных случаях допускается временное изъятие у граждан оружия и боеприпасов, ядовитых веществ, а у организаций независимо от организационно-правовых форм и форм собственности - временное изъятие наряду с оружием, боеприпасами и ядовитыми веществами также боевой и учебной военной техники, взрывчатых и радиоактивных веществ;

е) выдворение в установленном порядке лиц, нарушающих режим чрезвычайного положения и не проживающих на территории, на которой введено чрезвычайное положение, за ее пределы за их счет, а при отсутствии у них средств - за счет средств федерального бюджета с последующим возмещением расходов в судебном порядке;

ж) продление срока содержания под стражей лиц, задержанных в соответствии с уголовно-процессуальным [законодательством](#) Российской Федерации по подозрению в совершении актов терроризма и других особо тяжких преступлений, на весь период действия чрезвычайного положения, но не более чем на три месяца.

Меры и временные ограничения, применяемые в условиях чрезвычайного положения, введенного при наличии обстоятельств, указанных в пункте "б" статьи 3

а) временное отселение жителей в безопасные районы с обязательным предоставлением таким жителям стационарных или временных жилых помещений;

б) введение карантина, проведение санитарно-противоэпидемических, ветеринарных и других мероприятий;

в) привлечение государственного материального резерва, мобилизация ресурсов организаций независимо от организационно-правовых форм и форм собственности, изменение режима их работы, переориентация указанных организаций на производство необходимой в условиях чрезвычайного положения продукции и иные необходимые в условиях чрезвычайного положения изменения производственно-хозяйственной деятельности;

г) отстранение от работы на период действия чрезвычайного положения руководителей государственных организаций в связи с ненадлежащим исполнением указанными руководителями своих обязанностей и назначение других лиц временно исполняющими обязанности указанных руководителей;

д) отстранение от работы на период действия чрезвычайного положения руководителей негосударственных организаций в связи с неисполнением или ненадлежащим исполнением ими мер, предусмотренных пунктом "ж" [статьи 11](#) настоящего Федерального конституционного закона и [пунктом "в"](#) настоящей статьи, и назначение других лиц временно исполняющими обязанности указанных руководителей;

е) в исключительных случаях, связанных с необходимостью проведения и обеспечения аварийно-спасательных и других неотложных работ, мобилизация трудоспособного населения и привлечение транспортных средств граждан для проведения указанных работ при обязательном соблюдении требований охраны труда.

Основными мероприятиями, осуществляемыми при функционировании РСЧС, являются:

1) в режиме повседневной деятельности:

1. осуществление наблюдения и контроля за состоянием окружающей природной среды, обстановкой на потенциально опасных объектах и на прилегающих к ним территориях;
2. планирование и выполнение целевых и научно-технических программ и мер по предупреждению чрезвычайных ситуаций, обеспечению безопасности и защиты населения, сокращению возможных потерь и ущерба, а также по повышению устойчивости функционирования промышленных объектов и отраслей экономики в чрезвычайных ситуациях;
3. совершенствование подготовки органов управления по делам гражданской обороны и чрезвычайным ситуациям, сил и средств к действиям при чрезвычайных ситуациях, организация обучения населения способам защиты и действиям при чрезвычайных ситуациях;
4. создание и восполнение резервов финансовых и материальных ресурсов для ликвидации чрезвычайных ситуаций;
5. осуществление целевых видов страхования;

2) в режиме повышенной готовности:

- 1.** принятие на себя соответствующими комиссиями по чрезвычайным ситуациям непосредственного руководства функционированием подсистем и звеньев РСЧС, формирование при необходимости оперативных групп для выявления причин ухудшения обстановки непосредственно в районе возможного бедствия, выработки предложений по ее нормализации;
- 2.** усиление дежурно-диспетчерской службы;
- 3.** усиление наблюдения и контроля за состоянием окружающей природной среды, обстановкой на потенциально опасных объектах и прилегающих к ним территориях, прогнозирование возможности возникновения чрезвычайных ситуаций и их масштабов;
- 4.** принятие мер по защите населения и окружающей природной среды, по обеспечению устойчивого функционирования объектов;
- 5.** приведение в состояние готовности сил и средств, уточнение планов их действий и выдвижение при необходимости в предполагаемый район чрезвычайной ситуации;

3) в режиме чрезвычайной ситуации:

- 1.** организация защиты населения;
- 2.** выдвижение оперативных групп в район чрезвычайной ситуации;
- 3.** организация ликвидации чрезвычайной ситуации;
- 4.** определение границ зоны чрезвычайной ситуации;
- 5.** организация работ по обеспечению устойчивого функционирования отраслей экономики и объектов, первоочередному жизнеобеспечению пострадавшего населения;
- 6.** осуществление непрерывного контроля за состоянием окружающей природной среды в районе чрезвычайной ситуации, за обстановкой на аварийных объектах и на прилегающей к ним территории.



- создание резервов финансовых и материальных ресурсов для ликвидации чрезвычайных ситуаций (далее именуются – резервы финансовых и материальных ресурсов);

Для ликвидации чрезвычайных ситуаций создаются:

- 1. резервный фонд Правительства Российской Федерации на ликвидацию чрезвычайных ситуаций и запасы материальных ресурсов для проведения первоочередных работ при ликвидации чрезвычайных ситуаций, накапливаемые в составе государственного материального резерва, - за счет средств федерального бюджета;**
- 2. ведомственный резерв финансовых и материальных ресурсов - за счет средств федерального органа исполнительной власти;**
- 3. резерв финансовых и материальных ресурсов субъекта Российской Федерации - за счет средств бюджета субъекта Российской Федерации;**
- 4. местный резерв финансовых и материальных ресурсов органа местного самоуправления - за счет средств местного бюджета;**
- 5. объектовый резерв финансовых и материальных ресурсов - за счет собственных средств организации.**

Номенклатура и объемы резервов финансовых и материальных ресурсов определяются органом, их создающим.

Ликвидация чрезвычайных ситуаций осуществляется силами и средствами организаций, органов местного самоуправления, органов исполнительной власти субъектов Российской Федерации, на территориях которых сложилась чрезвычайная ситуация, **под непосредственным руководством соответствующей комиссии по чрезвычайным ситуациям.**

Если масштабы чрезвычайной ситуации таковы, что имеющимися силами и средствами локализовать или ликвидировать ее невозможно, указанные комиссии обращаются за помощью к вышестоящей комиссии по чрезвычайным ситуациям.

Вышестоящая комиссия по чрезвычайным ситуациям может взять на себя координацию или руководство ликвидацией этой чрезвычайной ситуации и оказать необходимую помощь.

При недостаточности имеющихся сил и средств в установленном порядке привлекаются силы и средства федеральных органов исполнительной власти.

В отдельных случаях для ликвидации ЧС и ее последствий может быть образована правительственная

В исключительных случаях в соответствии с указом Президента Российской Федерации для проведения и обеспечения аварийно-спасательных и других неотложных работ на территории, на которой введено чрезвычайное положение, может проводиться мобилизация трудоспособного населения и привлечение транспортных средств граждан с оплатой труда в соответствии с законодательством Российской Федерации и возмещением в установленном порядке причиненного материального ущерба.

В случае недостаточности ресурсов для ликвидации возникшей чрезвычайной ситуации они могут быть выделены из других резервов РСЧС по ходатайству руководства администрации организации, органа местного самоуправления, администрации субъекта Российской Федерации, руководства федерального органа исполнительной власти.

Общественные объединения могут участвовать в ликвидации чрезвычайных ситуаций под руководством соответствующих органов управления по делам гражданской обороны и чрезвычайным ситуациям при наличии у участников ликвидации от общественных объединений соответствующей подготовки, подтвержденной в аттестационном порядке.

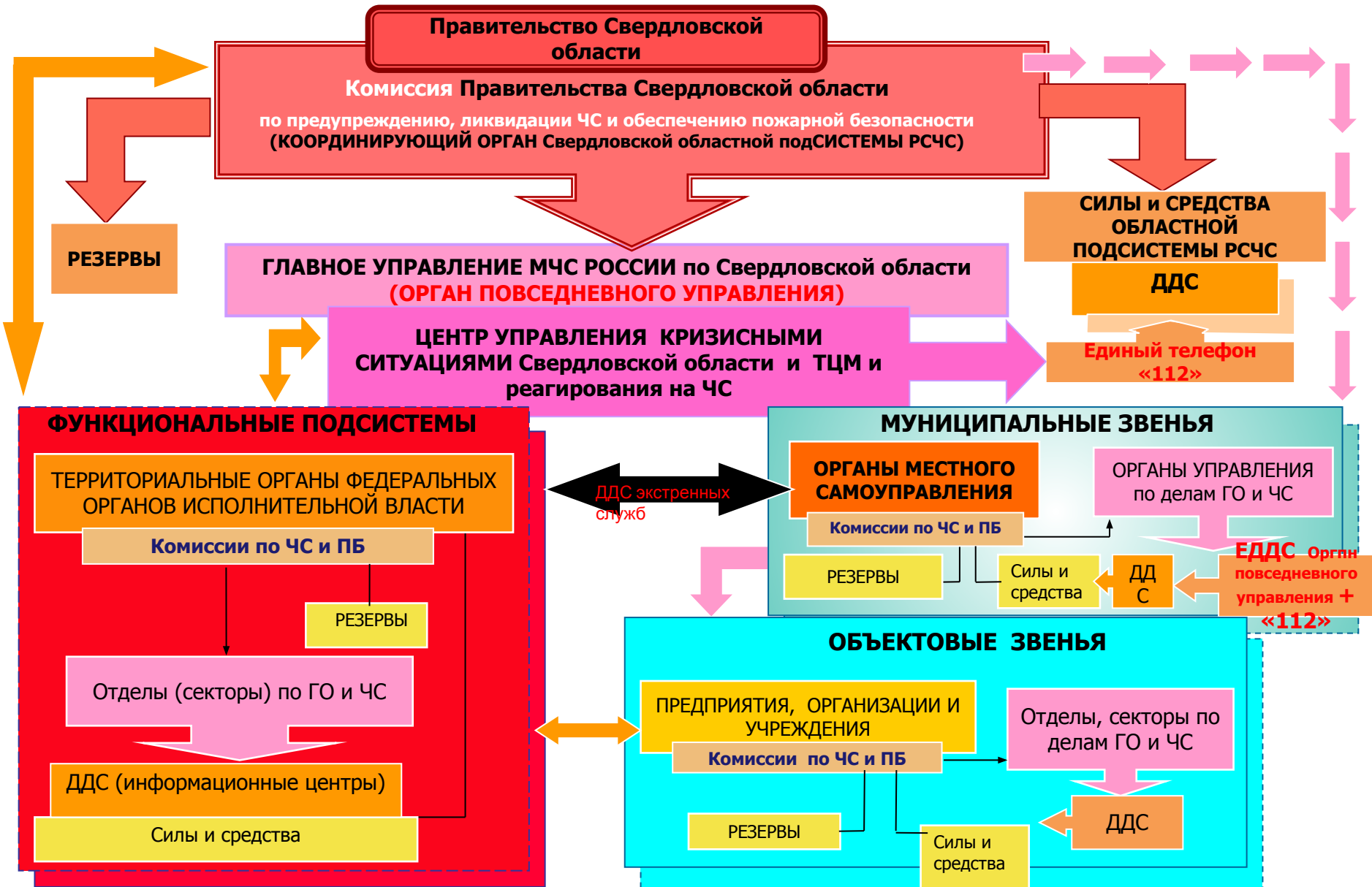
Финансирование РСЧС осуществляется на каждом уровне за счет соответствующего бюджета и средств организаций.



Органы управления, силы и средства исполнительных органов государственной власти Свердловской области, органов местного самоуправления муниципальных образований и организаций, в полномочия которых входит решение вопросов в области защиты населения и территории от ЧС, объединены в *Свердловскую областную подсистему единой государственной системы предупреждения и ликвидации чрезвычайных ситуаций.*

Положение об областной подсистеме ЧС, определяющее порядок ее организации и функционирования, утверждено постановлением Правительства Свердловской области от 28.02.2005 № 139-ПП.

Структура Свердловской областной подсистемы единой государственной системы предупреждения и ликвидации чрезвычайных ситуаций



В соответствии с административно-территориальным и территориально-объектовым делением **областная подсистема ЧС** имеет три уровня: (областной, муниципальный и объектовый) и состоит из **73** городских и районных **территориальных звеньев**.





**Постановлением
Правительства
Свердловской области от
25.03.2004 № 201-ПП
утверждены Положение о
комиссии Правительства
Свердловской области по
предупреждению и
ликвидации чрезвычайных
ситуаций и обеспечению
пожарной безопасности и
состав этой комиссии.**

К территориальным аварийно-спасательным формированиям Свердловской области относятся:

Государственное казенное учреждение Свердловской области «Служба спасения Свердловской области» (4 поисково-спасательных отряда, 13 поисково-спасательных групп и водолазная служба);

Государственные казенные пожарно-технические учреждения Свердловской области «Отряды противопожарной службы» № 1 - № 20.



Режимы функционирования РСЧС

РЕЖИМЫ функционирования РСЧС

Режим повседневной деятельности

-при нормальной производственно-промышленной, радиационной, химической, пожарной, биологической (бактериологической), ветеринарной, сейсмической, гидрометеорологической обстановке;
-при отсутствии эпидемий, эпизоотий, эпифитотий, пожаров

Режим повышенной готовности

-при ухудшении производственно-промышленной, радиационной, химической, пожарной, биологической (бактериологической), ветеринарной, сейсмической, гидрометеорологической обстановке;
-при получении прогноза о возможности возникновения ЧС

Режим чрезвычайной ситуации

-при возникновении и во время ликвидации чрезвычайной ситуации

Решение о вводе режима функционирования РСЧС

в зависимости от

-от возможной или реально сложившейся обстановки;
-от масштаба прогнозируемой или возникшей ЧС

принимают:

Правительство Российской Федерации

Органы исполнительной власти субъектов РФ

Органы местного самоуправления городов, районов

Защита населения и территорий возложена на **РСЧС** только в **мирное время**.

В **переходный период** и **военное время** функции защиты населения и территории страны переходят к **Гражданской обороне Российской Федерации**.





СПАСИБО ЗА ВНИМАНИЕ !