

Выставочные залы художественного музея имени И.Н. Крамского

Особенно ценными являются коллекции Древнего Египта и Древней Греции.

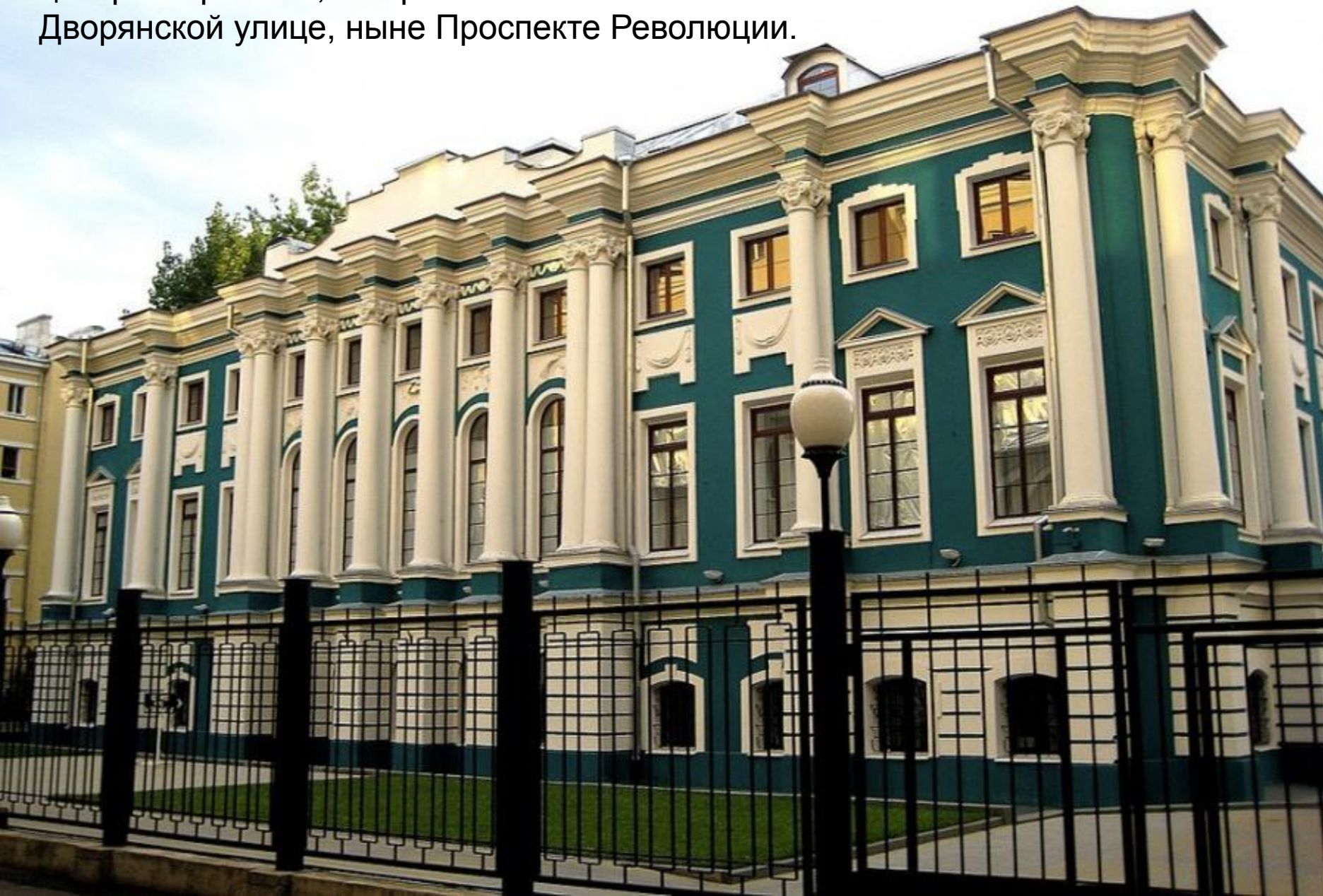


Выставочные залы
областного художественного
музея имени И.Н. Крамского

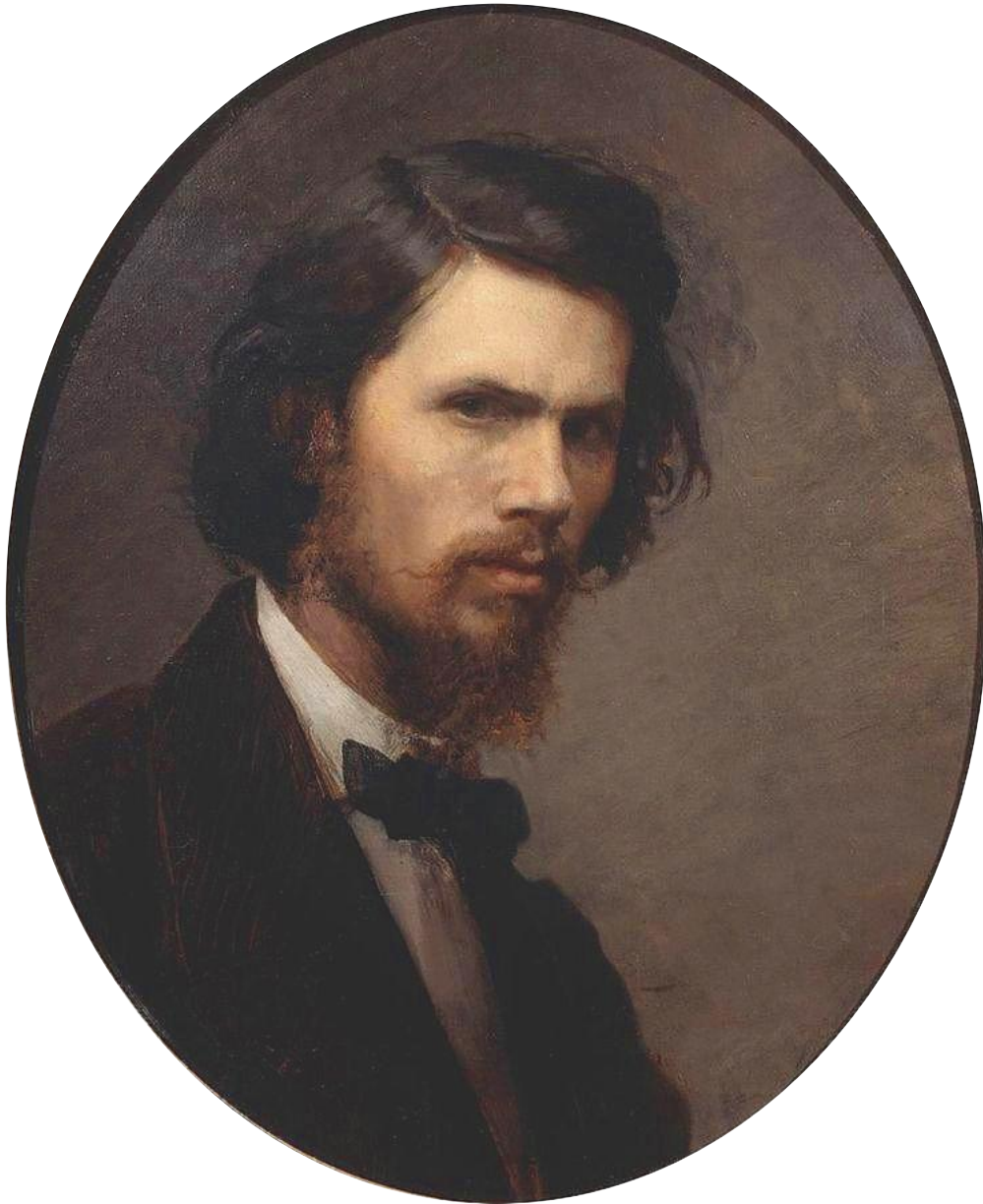


Очень богато представлена живописная часть собрания. Здесь и важные российские художники XIX и XX веков - Брюллов, Тропинин и конечно уроженец Воронежской губернии Иван Крамской, в честь которого назван сам музей.

Областной художественный музей имени И. Н. Крамского расположен в центре Воронежа, в барочном особняке XVIII века на бывшей Большой Дворянской улице, ныне Проспекте Революции.

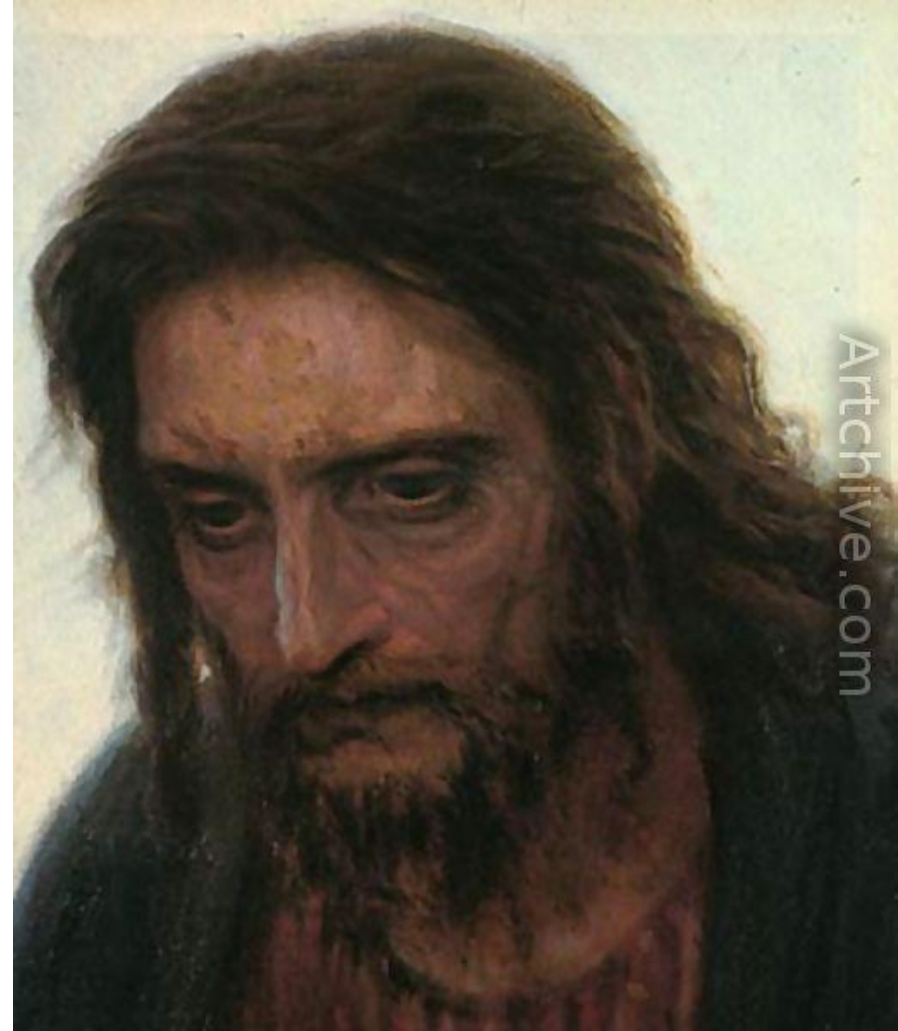


Тема урока: Великие портретисты.
Творчество И.Н. Крамского.



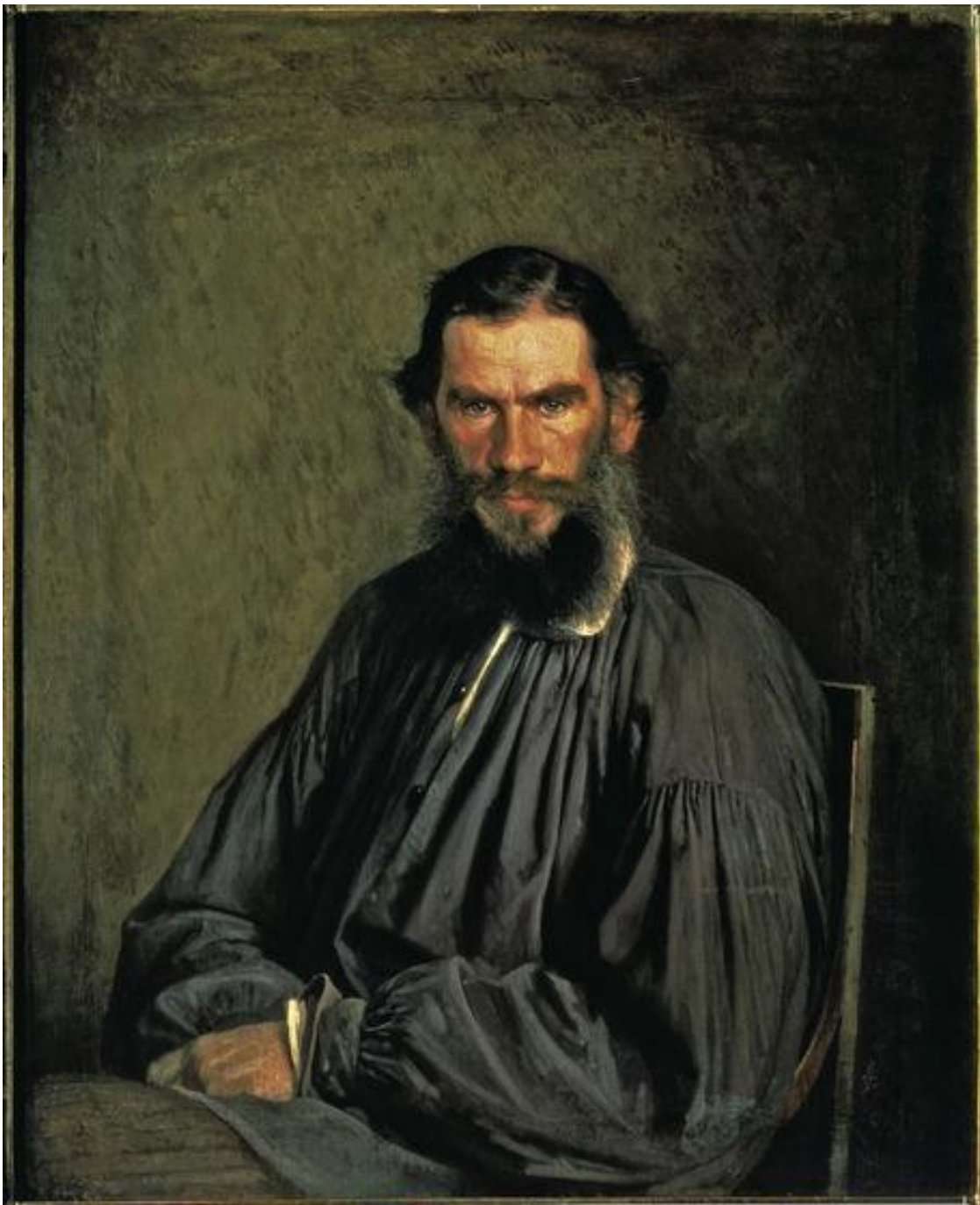
Иван Николаевич Крамской (1837—1887) — русский живописец и рисовальщик, мастер жанровой, исторической и портретной живописи, художественный критик, великий организатор и теоретик искусства, вдохновитель и организатор "передвижников". Крамской проявил себя прежде всего как замечательный портретист.

Христос в пустыне - Иван Николаевич Крамской. 1872. Холст, масло. 180x210



Artchive.com

Иисус сидит на камне и ждет восход солнца. Линия горизонта делит холст на две части: холодную каменную пустыню - с одной стороны, и небо - мир света и надежды, символ будущего преображения - с другой. Ровно в середине холста, на границе этих двух миров, изображены сомкнутые кисти рук Христа, которые вместе с его лицом представляют зрительный и смысловой центры картины. Здесь сконцентрирована зона наибольшего «напряжения» в момент приятия Спасителем уготованной ему судьбы.



Портрет выполнен в спокойной темноватой живописной гамме. Толстой – в своей просторной серовато-синей рубахе-блузе, он сидит на просторном стуле, со сложенными на коленях руками. Композиция предельно проста, фон спокойный, нейтральный, ничто не заслоняет главного – выразительной головы Толстого с "мужицкими" чертами его типично русского лица и умными, пронизательными глазами.

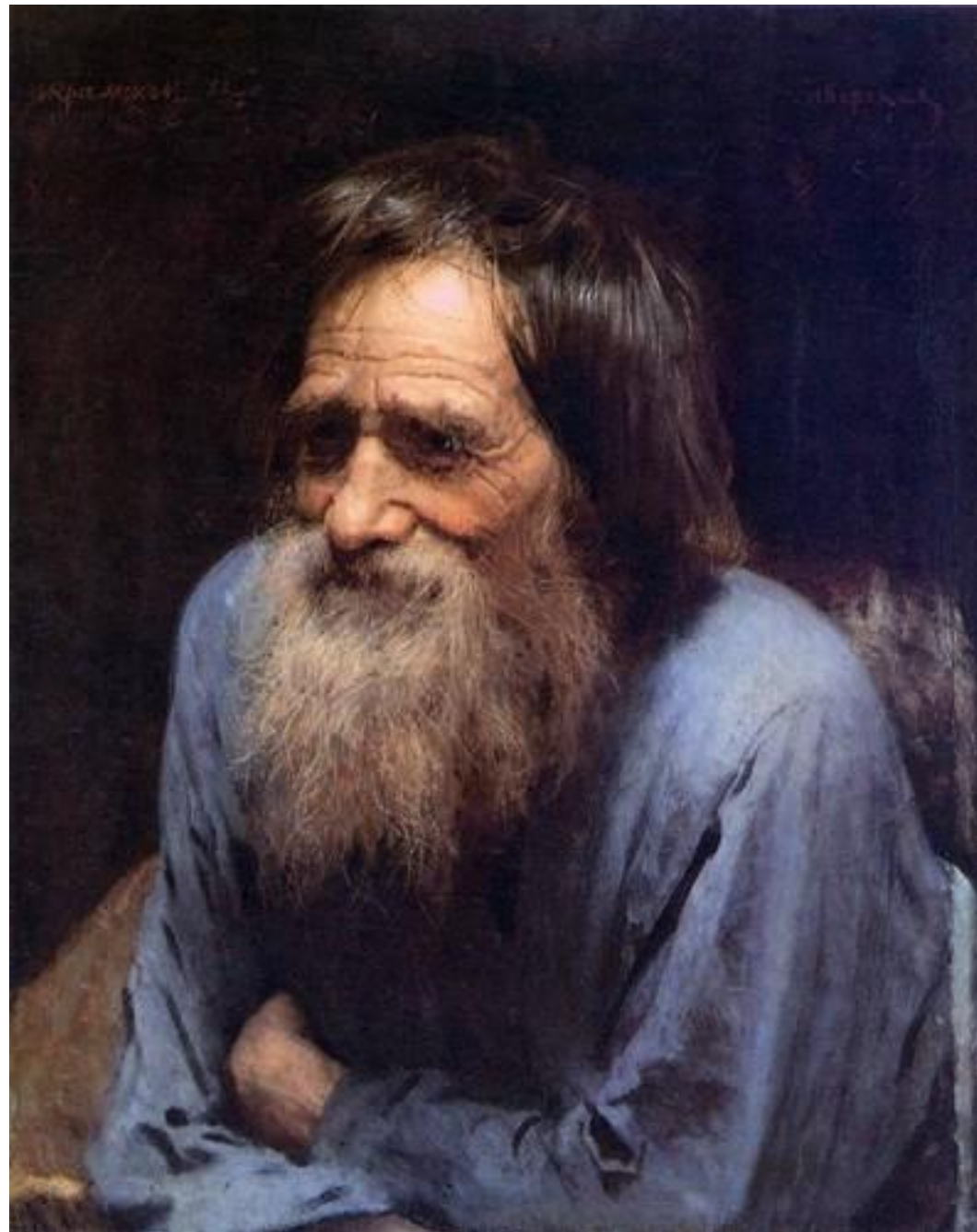


До последнего дня Некрасов не расставался с главным в своей жизни - с поэзией. Однажды он прочитал Крамскому новое стихотворение. Умирая, поэт верил, что отчизна его будет свободной, гордой и счастливой, что в этой свободной отчизне народ будет знать его стихи. И Крамской понял, что поэт бессмертен, пока живет его поэзия. Он не стал писать ни охотничьих ружей, ни собаку. Он изобразил Некрасова в минуты творчества. Лицо и руки его исхудали, он бледен и слаб, но он не думает о смерти - он пишет стихи. Смерть не властна над поэтом. Он победил ее своим творчеством.

Мина Моисеев - Иван
Николаевич Крамской. 1882.
Холст, масло. 57х45

Пафос гражданского служения
интересам простого,
необразованного народа
пронизывает период с 1860 по
1890-е.

В добродушно-лукавом
выражении испещренного
морщинами крестьянских
невзгод лица Мины Моисеева
Крамской выявляет сокрытую
мощь страны и русского
народа, при необходимости
всегда «расправляющего
плечи» и идущего на войны,
бунты и революции.



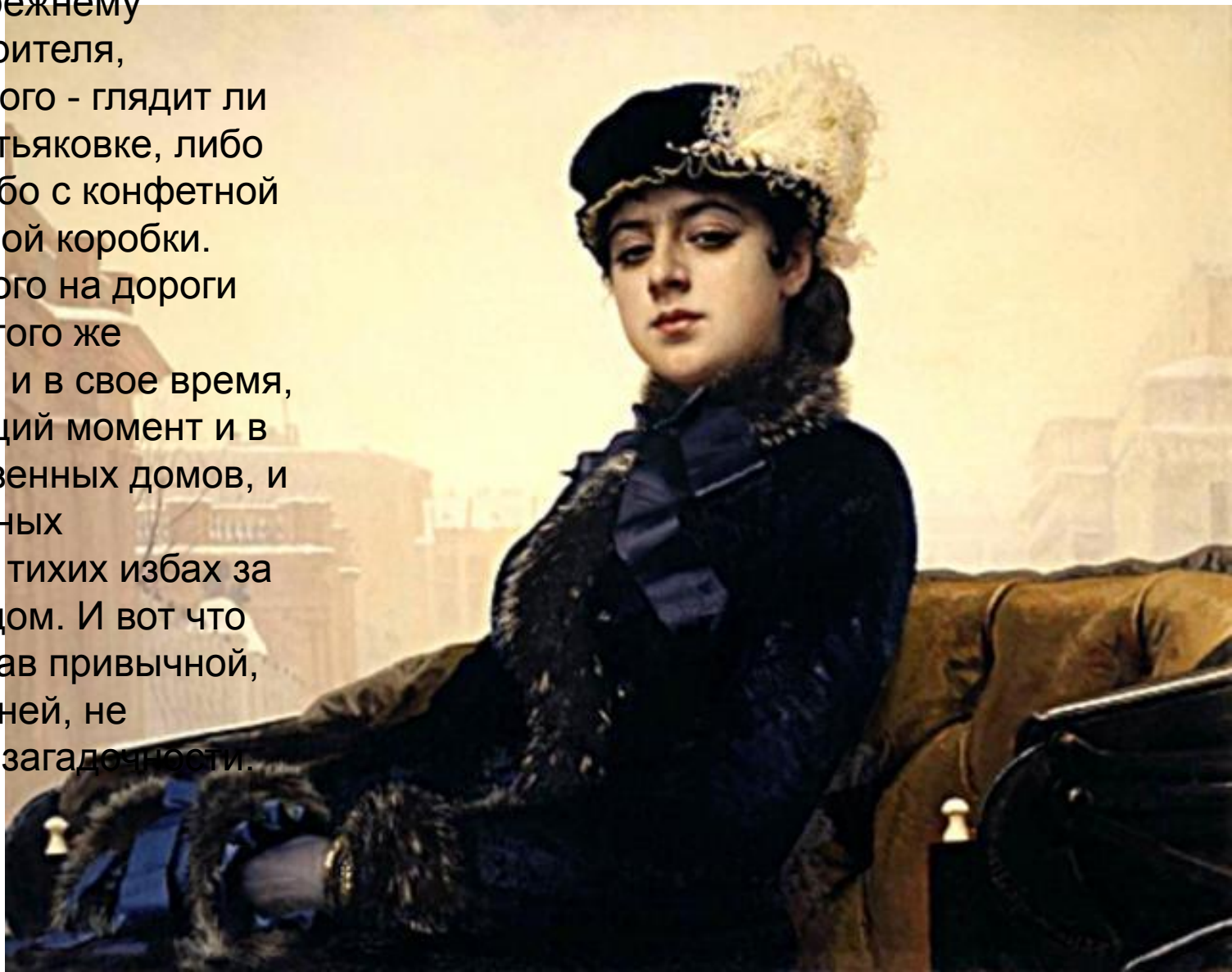
Крестьянин с уздечкой.
Мина Моисеев.
1883. Холст, масло. 125 x 93.

В «Крестьянине с уздечкой» крупные складки драного армяка спадают величественными складками, подчеркивая ширину и силу плеч, ссутулившихся от векового тяжелого труда. Натруженные, большие, сильные еще руки опираются о палку. Он чем-то напоминает образ Толстого: крупные черты лица с широким носом, мохнатые брови, просторный морщинистый лоб, взгляд, исполненный спокойной силы и мудрости, ясности и здравого смысла. «Мужик с уздечкой» Крамского - воплощение богатырской силы народной, и это роднит его с образом Савелия, богатыря святорусского из поэмы Некрасова «Кому на Руси жить хорошо».



Тайна художника

С тех пор минуло без малого 160 лет, а "Неизвестная" Крамского по-прежнему завораживает зрителя, независимо от того - глядит ли с картины в Третьяковке, либо с календаря, либо с конфетной или парфюмерной коробки. Съехав с Невского на дороги России, она до того же независимо, как и в свое время, живет в настоящий момент и в канцеляриях казенных домов, и в квартирах ученых академиков, и в тихих избах за резным палисадом. И вот что удивительно: став привычной, близкий, домашней, не потеряла своей загадочности.



РЕФЛЕКСИЯ

1. Какой из портретов на вас произвел наибольшее впечатление? Почему?
2. Как вы думаете, художника волновала судьба русского народа? Аргументируйте.