

Кашель при ОРВИ



Причины

Группу вирусных воспалений, при которых поражаются слизистые оболочки верхних дыхательных путей, врачи относят к острым респираторным вирусным инфекциям (ОРВИ). Эти заболевания морфологически и клинически схожи, их возбудителями являются :

- пневмотропные вирусы парагриппа,
 - риновирусы,
 - аденовирусы еще около 200 подтипов вредоносных микроорганизмов.
- Источником распространения вируса ОРВИ является заразившийся человек, с момента завершения инкубационного периода до момента прекращения лихорадки.
 - Основной путь передачи заболеваний – воздушно-капельный, во время общения, при чихании и кашле носителя вируса. Существует небольшая вероятность контактно-бытового варианта заражения, через предметы повседневного обихода, через рукопожатие или объятие.

Сопровождающие симптомы

Клинические признаки ОРВИ могут различаться в зависимости от типа возбудителя инфекции. Во всех случаях развивается кашель, катаральные признаки (связанные с воспалением слизистых оболочек), следующая характерная симптоматика:

- кратковременная сухость в носу, которая сначала сменяется обильным соплетечением, а затем заложенностью, спровоцированной отеком слизистых оболочек;
- увеличение лимфатических узлов (шейных и подчелюстных);
- резь в глазах, слезотечение;
- першение и боли в горле;
- нарушение сна;
- симптомы общей интоксикации – боли в мышцах, ощущение ломоты в суставах, отсутствие аппетита, ощущение слабости, разбитости, вялости, озноб, головная боль;
- лихорадочный синдром, повышение температуры тела.

Кашель - нормальная реакция дыхательных путей на различные раздражители и служит защитным механизмом, способствующим очищению дыхательных путей от избыточного накопления секрета и чужеродных частиц.

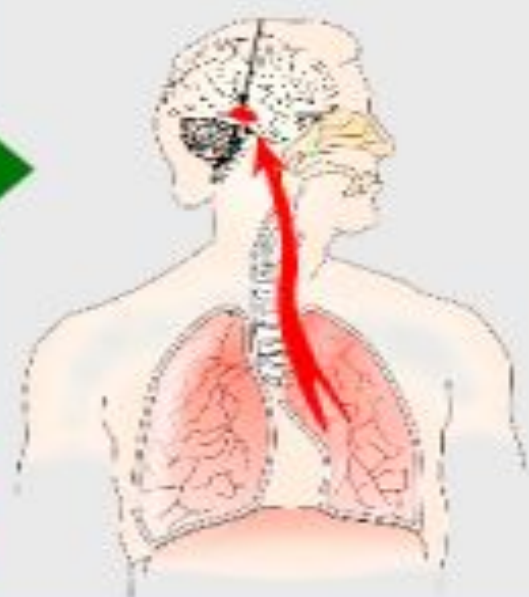
В этом случае кашель полезен и должен быть эффективным.

Кашель — это рефлекторный акт, возникающий в результате раздражения слизистой оболочки дыхательных путей и представляющий собой форсированный выдох.

Наиболее типичными рефлексогенными зонами кашлевого рефлекса являются гортань, трахея, бронхи, легкие и плевра. Однако раздражение с последующим возникновением кашля может идти и из далеко расположенных рефлексогенных зон, таких, как печень, желчные пути, матка, кишечник, яичники.

Кашель – внезапный и неконтролируемый выход воздуха, который используется организмом для защиты, чтобы *освободить дыхательные пути*

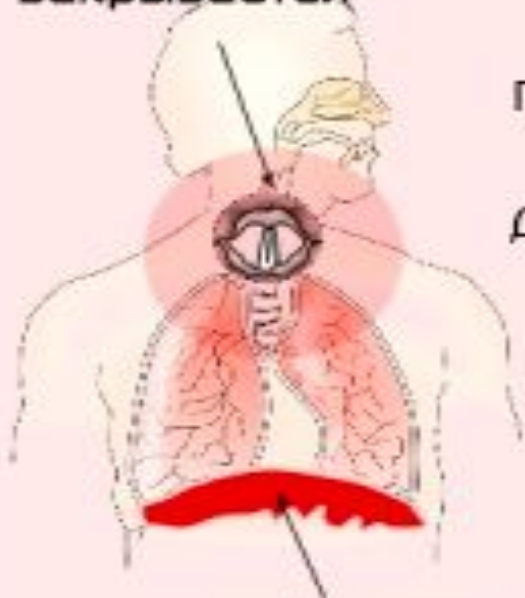
Гипоталамус



Когда в дыхательных путях появляется избыток слизи, в головном мозге (гипоталамусе) запускается механизм кашля, чтобы **очистить их**

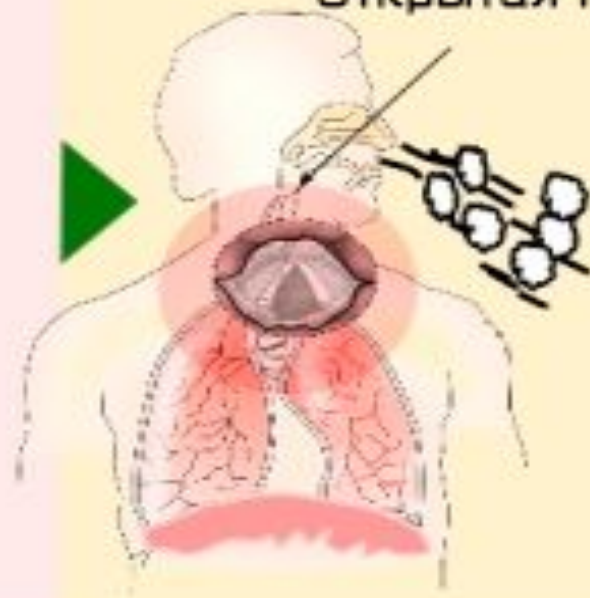
Мышцы диафрагмы сокращаются, глотка перекрывается и повышается давление внутри грудной клетки

Глотка закрывается



Диафрагма сжимается

Открытая глотка



Давление приводит к самопроизвольному раскрытию голосовой щели и бурному выходу накопленного воздуха

Раздражение указанных рецепторов поступает в продолговатый мозг по чувствительным волокнам блуждающего нерва к дыхательному центру, где формируется определенная последовательность фаз кашля. Кашель возникает в результате синхронного сокращения мышц гортани, бронхов, грудной клетки, живота и диафрагмы при закрытой голосовой щели с

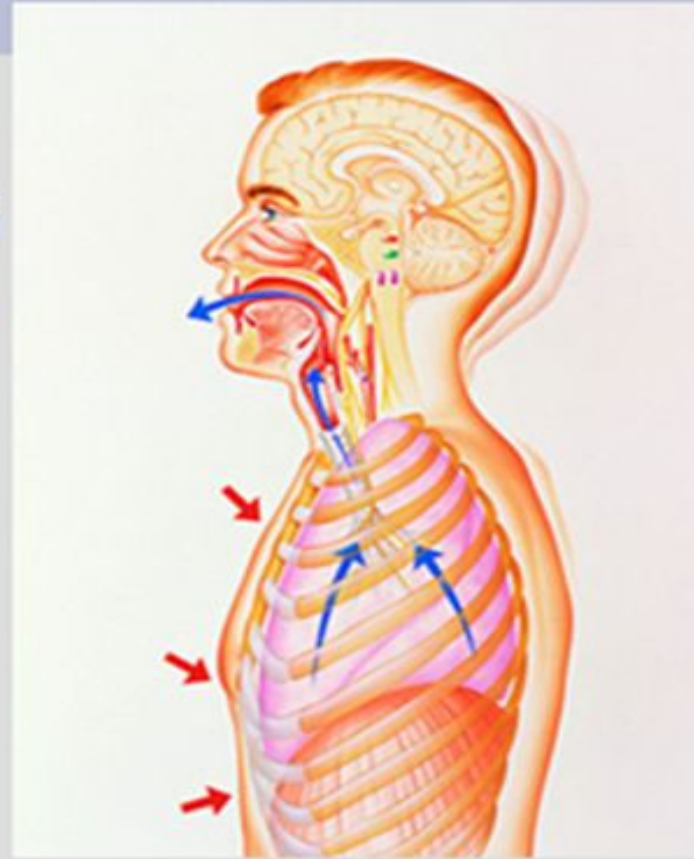
последующим ее открытием и форсированным толчкообразным выдохом.

Таким образом, кашель, как рефлекторный акт, возникающий в результате раздражения слизистой оболочки дыхательных путей, является одним из механизмов очищения бронхов и других отделов респираторного тракта.



Механизм кашля

- Глубокий вдох
- Закрытие голосовой щели
- Сокращение дыхательных мышц
- Рост внутригрудного давления и сужение трахеи и бронхов
- Открытие голосовой щели
- Стремительный поток воздуха



Классификация кашля

- I По характеру:
 - Продуктивный (влажный, с выделением мокроты)
 - Непродуктивный (сухой)
- II По продолжительности:
 - Острый
 - Подострый
 - Хронический



Классификация кашля

По ритму выделяют три формы кашля:

- кашель в виде отдельных кашлевых толчков, так называемое покашливание, наблюдается при ларингитах, трахеобронхитах,
- кашель в виде ряда следующих друг за другом кашлевых толчков, повторяющихся с некоторыми промежутками, легочно-бронхиальный кашель;
- приступообразный кашель наблюдается при попадании в дыхательные пути инородного тела, при коклюше, при бронхиальной астме, при легочных кавернах (полостные образования), при поражении бронхиальных лимфатических узлов.

По тембру кашля можно также выделить несколько форм его:

- короткий и осторожный кашель, обычно сопровождающийся болезненной гримасой, наблюдается при сухих плевритах и в начале крупозной пневмонии;
- лающий кашель — при набухании ложных голосовых связок;
- сиплый кашель — при воспалении голосовых связок;
- беззвучный кашель — при изъязвлении голосовых связок, их отеке, при резкой общей слабости.

По времени появления выделяют:

- утренний кашель — при хроническом воспалении верхних дыхательных путей (нос, носоглотка, придаточные носовые полости, зев, гортань, трахея),. Этот кашель называется «кашлем при умывании», но он может появляться и раньше — в 5-7 ч утра с накоплением мокроты за ночь и с трудным ее отхаркиванием;
- вечерний кашель — при бронхитах, пневмониях;
- ночной кашель — в связи с ночным усилением тонуса блуждающего нерва и повышением его возбудимости



Лечение любого вида кашля у детей должно быть направлено на устранение его причины.

Основной задачей при лечении сухого кашля является его трансформация во влажный. Одним из лучших препаратов лечения кашля- является **проспан**. Это Натуральный препарат от изнуряющего кашля производимых в виде, сиропа, капель и саше. Основным веществом каждой лекарственной формы является вытяжка из листьев плюща, обладающая свойством стимулировать секреторную функцию дыхательной системы. Как результат усиливается производство мокроты – жидкой формы бронхиального секрета.

Ещё одним преимуществом растительного вещества является способность блокировать развитие кашлевого рефлекса, сокращая частоту и интенсивность его приступов.

ПРОСПАН®



Растительный препарат от кашля



ПРОСПАН® - при всех видах кашля, для всей семьи, с первых дней жизни.

Фармакологические эффекты Проспан

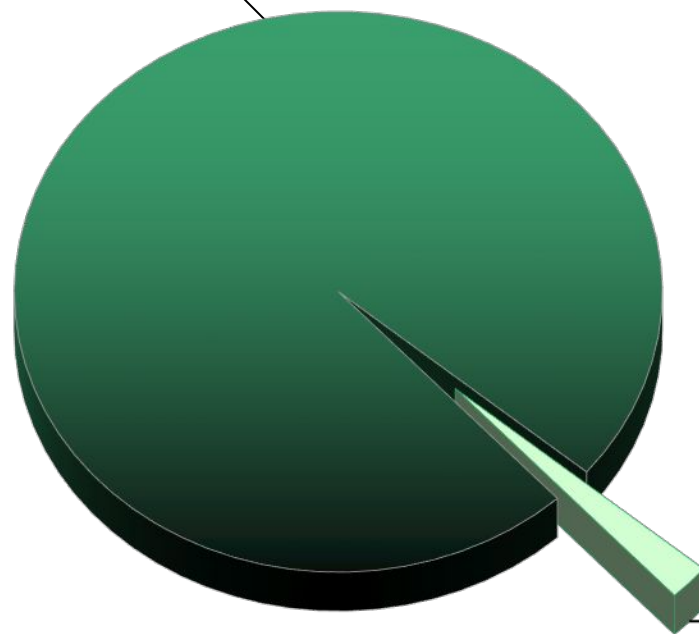
- ✓ Муколитический
- ✓ Мукокинетический
- ✓ Бронхолитический
- ✓ Противовоспалительный



ПРОСПАН® - при всех видах кашля, для всей семьи, с первых дней жизни.

Переносимость

Без побочных эффектов **99,78%**



С побочными
эффектами

0,22%

Гастроинтестинальные эффекты*: (диарея, тошнота) – 0,17%

*присутствие сорбитола

Кожная аллергия

0,04%

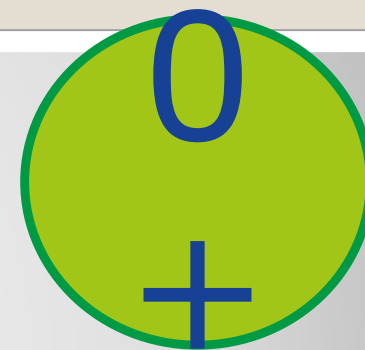
Другие эффекты

0,01%

Проспан сироп 100 мл и 200 мл

Способ применения и дозы:

детям 0 - 1 год	По 2,5 мл * 2 раза в день
детям 1 – 6 лет	По 2,5 мл * 3 раза в день
детям 6 – 16 лет	По 5 мл * 3 раза в день
Взрослым	По 5 – 7,5 мл * 3 раза в день



- ✓ эффективен при кашле с бронхообструкцией;
- ✓ не содержит алкоголя, сахара, консервантов;
- ✓ обладает приятным вишневым вкусом.



ПРОСПАН®

Сухой экстракт листьев плюща



Спасибо за внимание!


ENGELHARD
ARZNEIMITTEL

При всех видах кашля, для всей семьи, с первых дней жизни